

#CATALUNYADIGNITAT

El tercer sector social a Catalunya

3.138 entitats representades a la Taula del Tercer Sector Social

559.000
persones
sòcies

1.584.000
persones
ateses

563.000
donants

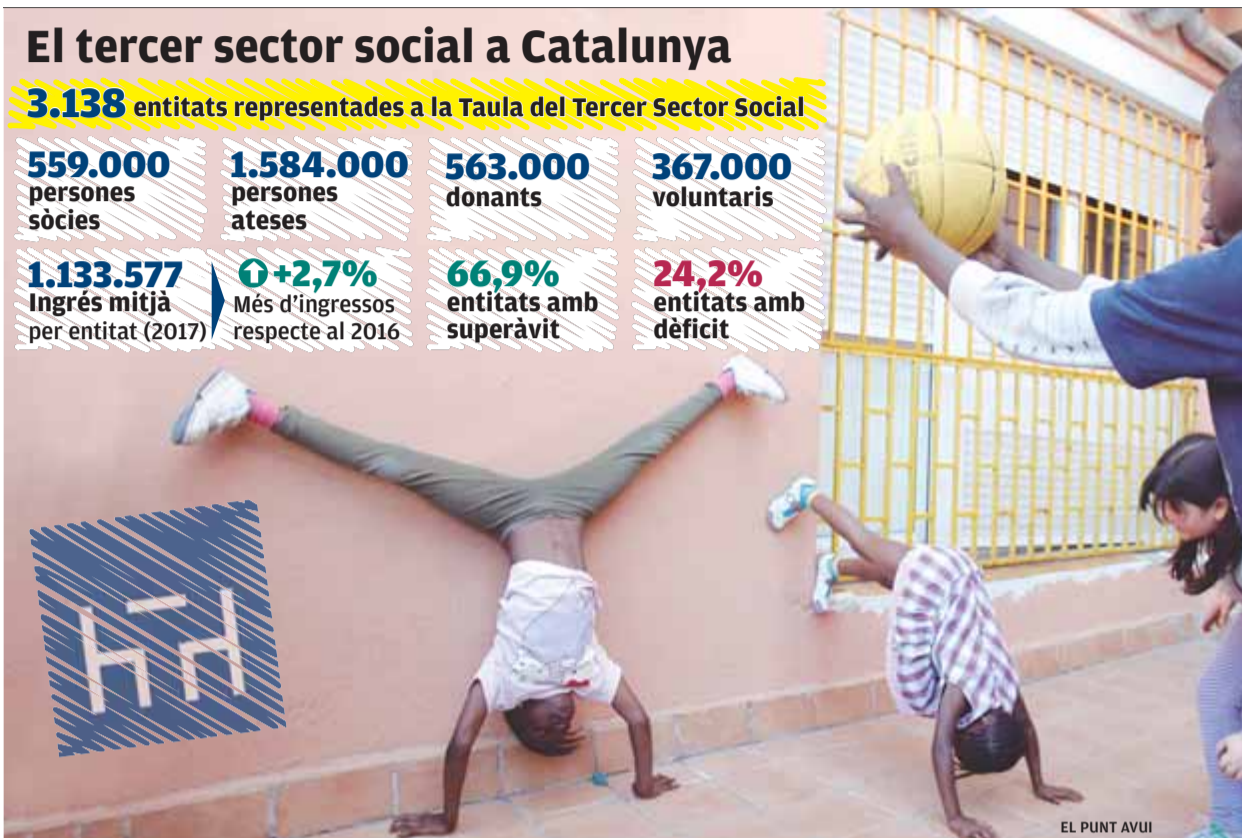
367.000
voluntaris

1.133.577
Ingrés mitjà
per entitat (2017)

+2,7%
Més d'ingressos
respecte al 2016

66,9%
entitats amb
superàvit

24,2%
entitats amb
dèficit



EL PUNT AVUI

Els ajuntaments són l'ens local que més aporta a les entitats del tercer sector

■ Els consistoris prioritzen el finançament de l'educació en el lleure i l'atenció psicosocial ■ La meitat de les aportacions serveixen per contractar persones

Rosa M. Bravo
BARCELONA

El 16% dels ingressos que reben les entitats socials provenen del món local i, dins del qual, els ajuntaments són les administracions que més hi aporten, molt per sobre de les diputacions i els consells comarcals. Aquest percentatge arriba al 22% a l'àrea de Barcelona, on es concentren una tercera part de les entitats. Els consistoris, doncs, "són destacats finançadors", va valorar ahir Anna Albareda, coordinadora del Baròmetre del Tercer Sector Social, que per primer cop analitza la relació de les entitats socials amb el món local. Les aportacions es fan preferentment amb la fórmula del contracte, seguida de la subvenció, però és destacable també, com a ajut no monetari, la cessió d'espais, ja sigui com a seu o per fer-hi activitats.

En gairebé la meitat dels casos en què hi ha una

50 milions per a la pobresa infantil

L'Ajuntament de Barcelona va invertir l'any passat 50 milions per reduir la pobresa de nens i adolescents a través d'ajudes a les famílies vulnerables, beques menjador, ajuts per accedir a activitats de lleure i a escoles bressol municipals i pagament de despeses de salut no cobertes per la cartera de serveis.

Amés, durant aquest mandat, el consistori ha invertit més de 22,4 milions d'euros en accions contra la violència masclista que han arribat a 14.495 dones i familiars. S'ha incrementat el nombre de places en cases d'acollida de 104 a 204, s'ha doblat el personal d'atenció i s'han fet més campanyes de prevenció.

La frase

"Si no prenem mesures, la pobresa i les desigualtats a les ciutats seran insostenibles?"

Francina Alsina
PRESIDENTA DE LA TAULA D'ENTITATS DEL TERCER SECTOR SOCIAL

relació econòmica, serveix per contractar persones a les associacions. Els ajuntaments de ciutats de més de 75.000 habitants són els que fan més aportacions, mentre que la di-

La xifra

367.000

voluntaris col·laboren en les 3.138 associacions que aplega la Taula d'Entitats del Tercer Sector Social de Catalunya.

ferència entre municipis mitjans i petits és inapreciable. Els àmbits més finançats pels ajuntaments són l'educació en el lleure i l'atenció psicosocial. I, pel que fa a la salut econòmica

de les entitats, després de cinc anys es comencen a consolidar les associacions, tot i que el 24% tenen dèficit.

Segons la presidenta de la Taula del Tercer Sector, Francina Alsina, les dades demostren que "les administracions locals són les que més resposta hi poden donar per la proximitat", tot i reconèixer que cal més implicació. El Baròmetre es va presentar com a preludi del 6è Congrés del Tercer Sector Social, que va inaugurar a l'Hospitalet el president del govern, Quim Torra. L'eix central és com les desigualtats socials es poden combatre amb solucions locals. L'alcaldessa de l'Hospitalet, Núria Marín, va advocar per treballar plegats, ja que els ajuntaments "es van sentir sols durant la crisi". La de Barcelona, Ada Colau, va assenyalar que "cal trobar solucions a les injustícies estructurals i aplicar mesures de xoc", i va destacar la capacitat de mobilitzar de les entitats. ■

Presenten la nova edició de la Magic Line

■ La cursa en benefici de l'hospital Sant Joan de Déu es farà al febrer



Un moment de la presentació, ahir, de la Magic Line al Mercat del Ninot de Barcelona ■ MAGIC LINE

E.G.P.
BARCELONA

El Mercat del Ninot de Barcelona va ser el marc ahir de la presentació de la sisena edició de la Magic Line Sant Joan de Déu, la mobilització ciutadana que implica cada any més de 15.000 persones a Barcelona per recollir fons per als projectes socials dels deu centres de Sant Joan de Déu a la ciutat. La marxa, una caminada per equips, que es farà el 24 de febrer de l'any que ve, ja té actualment més de 3.500 persones inscrites. L'organització s'ha marcat l'objectiu de superar la implicació ciutadana any rere any i continuar finançant projectes socials per a persones en situació vulnerable dels deu centres de SJD a la ciutat i d'entitats afins amb què comparteix

valors i una manera de treballar. Des de l'any 2014, la Magic Line ha aconseguit recollir 1,2 milions d'euros que han servit per finançar 120 programes socials. Els equips participants tenen el repte d'assolir 1.000 euros de patrocini.

Entre altres fites, els fons han permès oferir pisos amb acompanyament psicosocial a famílies amb pocs recursos, a sensellar, a joves migrants i a persones que demanen refugi; s'ha acompanyat en el procés de recerca de feina persones amb trastorn mental, amb discapacitat i sense llar, i s'ha sufragat amb petits ajuts econòmics algunes teràpies que van més enllà de l'assistència bàsica, teràpies paraassistencials com ara musicoteràpia o horticultura. ■

El síndic vol prioritat en l'atenció als nens

Redacció
BARCELONA

El síndic de greuges, Rafael Ribó, va reclamar ahir, amb motiu del Dia dels Drets de l'Infant, que les polítiques d'infància siguin "una prioritat de finançament". Ho va exigir després d'haver presentat al president del Parlament l'Informe sobre els drets de l'infant 2018, que re-

cull que la pobresa infantil és estructural amb un 28,5% de menors de 16 anys en risc. Està vuit punts per sobre de la mitjana europea. A més, prop del 7% pateix privació material severa, unes xifres "alarmants" que no milloraran tot i la recuperació econòmica. Moltes recomanacions de l'informe requereixen inversions pressupostàries. ■