



Baròmetre

del Tercer

Sector Social

Edició 2019



Equip de treball

Direcció:

Roger Civit i Anna Albareda

Tractament i anàlisi de les dades:

i-LabSo

Equip de treball:

Patrícia Casanueva

Comunicació:

Laura Castro

Disseny, infografia:

Toni Sánchez Poy

Índex de continguts

1. Presentació	6
1.2. Resum Executiu	8
2. Metodologia	10
3. Context territorial	13
3.1 Organització administrativa	15
3.1.1 <i>Ens locals i població</i>	15
3.1.2 <i>Despesa dels ens locals</i>	16
Ajuntaments	17
Consells comarcals	24
Diputació	30
3.2 Realitat social	30
4. Implantació al territori	42
Glossari	52

1. Presentació

Teniu a les mans els resultats de la cinquena edició del Baròmetre del Tercer Sector Social, impulsat per la Taula d'entitats del Tercer Sector Social de Catalunya.

El Baròmetre és fruit de l'esforç col·lectiu del conjunt de les 3.000 entitats socials catalanes i és l'eina que, cada any, ens permet obtenir dades actualitzades sobre la nostra aportació a la societat, les condicions en les quals la fem i els mitjans amb els quals comptem.

Enguany, la principal novetat és que, per primera vegada, disposem d'un informe personalitzat per a cadascun dels territoris: comarques de Barcelona, Tarragona, Lleida, Girona i Catalunya Central. Així doncs, en aquesta edició del Baròmetre trobareu una anàlisi de la distribució de la despesa dels ens locals (ajuntaments, diputacions i consells comarcals) en l'àmbit social, dels aspectes clau demogràfics i socioeconòmics i de la implantació i l'activitat del Tercer Sector Social a cada territori.

Juntament amb altres estudis que també aprofundeixen vers la realitat social i el paper del Tercer Sector Social, aquest Baròmetre ens ajuda a conèixer millor la situació del nostre sector per actuar en coherència amb les necessitats específiques de cada territori.

Estic convençuda que el fet de disposar d'aquesta radiografia territorial facilitarà que les entitats socials treballin amb més eficiència i eficàcia i que, per tant, puguin donar una resposta més ajustada i adaptada als reptes socials que tenim com a país.

Francina Alsina i Canudas

Presidenta de la Taula d'Entitats
del Tercer Sector Social de Catalunya

Octubre de 2019

1.2. Resum Executiu

Context territorial

L'estudi que teniu a les vostres mans se centra en l'anàlisi de l'àmbit de les Comarques Centrals, el qual agrupa el 17,85% dels municipis de Catalunya.

Durant l'any 2018 els ajuntaments d'aquests municipis van fer una despesa en serveis socials i promoció social d'un 7% sobre el total dels pressupostos liquidats. Això significa que a les comarques centrals la despesa mitjana per habitant en atenció benèfic-assistencial és de 115,36€, 10,81€ per habitant menys que la mitjana catalana.

La segona administració implantada al territori, els Consells Comarcals, fan una despesa mitjana per habitant en atenció benèfic-assistencial de 29,17€ i en serveis socials i promoció social de 22,55€ per habitant.

Realitat social

En els municipis de l'àmbit de les Comarques Centrals hi viuen 515.973 persones, el 34% de les quals es concentra a la comarca del Bages.

Pel que fa a la composició demogràfica de la població veiem que hi ha una proporció major de persones grans que de persones joves, ja que l'índex d'envelliment supera el 100%, punt a partir del qual si l'índex augmenta significa que hi ha més població gran que jove. Respecte les dades del conjunt de Catalunya, l'índex d'envelliment de les comarques centrals és 1,45 punts més baix que la mitjana catalana, fet que significa que hi ha una concentració menor de gent gran en aquest àmbit territorial respecte les dades generals de Catalunya. S'ha de tenir en compte que en aquest territori hi ha una població més sobreenvellida que a la resta de Catalunya, ja que l'índex que mesura el percentatge entre la gent de més de 65 anys i més de 85 anys és d'1,5 punts per sobre de la mitjana catalana.

Pel que fa a la situació socioeconòmica, al voltant de la meitat de la població de l'àmbit de les Comarques Centrals declaraven el 2017 que tenien dificultats econòmiques per arribar a fi de mes, mentre que el 8,3% va necessitar rebre ajudes per cobrir les necessitats de béns bàsics. A més, a totes les comarques de l'àmbit, el percentatge de llars que reben ajut al lloguer és superior a la mitjana catalana. Concreta-

ment, només a la comarca del Moianès, el percentatge de persones que reben la Renda Garantida de Ciutadania es troba per sota de la mitjana catalana, mentre que el percentatge més elevat de persones que la reben és al Bages. Si revisem el percentatge de llars que reben ajuts al lloguer d'aquest àmbit territorial veiem que és superior a la mitjana catalana.

Implantació al territori

A l'àmbit de les Comarques Centrals es troba el 7,8% de les entitats del Tercer Sector Social a Catalunya. D'aquestes, el 51% de les entitats són tenen la forma jurídica d'associacions i el 20% de delegacions d'altres entitats.

Si analitzem a quin col·lectiu s'adreça prioritàriament l'activitat del Tercer Sector veiem com una de cada tres entitats ho fa a la gent gran. L'educació en el lleure i els serveis educatius són l'àmbit d'intervenció d'aproximadament del 25% de les entitats.

El Tercer Sector Social a l'àmbit de les Comarques Centrals té una gran diversitat d'oferta de productes i serveis. Els 5 productes i serveis més prestats són la neteja i manteniment, la salut, la jardineria, l'atenció a gent gran i/o persones dependents i la manipulació i embalatges.

2. Metodologia

L'informe del Tercer Sector Social a l'àmbit territorial de les Comarques Centrals s'organitza a partir de dos punts de vista amb la intenció fer un repàs sobre la realitat de les entitats socials catalanes, des d'allò més genèric al fet més concret, a partir de la utilització de les dades disponibles, tant de l'estadística pública com dels mateixos treballs realitzats per la Taula del Tercer Sector Social a Catalunya en els darrers anys.

El primer punt de vista posa l'enfocament en el context territorial, aportant una visió àmplia de l'organització administrativa territorial i de la realitat social. Per fer-ho, s'ha utilitzat fonts d'informació pública oficial: Instituto Nacional de Estadística, Institut d'Estadística de Catalunya, MUNICAT i el Ministerio de Hacienda. Les figures, en aquest apartat, mostren les dades en nombre absolut i/o en percentatge.

El segon punt de vista mostra quina és la implantació territorial de les entitats del Tercer Sector Social en el territori a partir de l'anàlisi de les dades censals generades per la Taula del Tercer Sector de Catalunya, abordant aspectes com la distribució en el territori, l'activitat i els col·lectius destinataris. En aquest apartat, les dades es mostren en percentatge acompanyades del nombre absolut entre parèntesis.

Els àmbits territorials per la realització dels informes han estat definits a partir de les comarques. Tots els municipis d'una comarca es consideren part d'un mateix àmbit i, per tant, també són considerades d'aquest àmbit les entitats que hi tenen la seu social. L'única excepció a aquesta norma són els municipis de la comarca del Moianès, que han quedat repartits 4 a l'àmbit de Barcelona i 6 a l'àmbit de les Comarques Centrals.

En aquest informe, l'àmbit de les Comarques Centrals inclou les comarques: Anoia, Bages, Berguedà, Moianès, Osona, Solsonès.

En el cas de les dades de context, provinents de fonts oficials, ha estat necessari adaptar els àmbits territorials a l'agregació territorial dis-

ponible. La casuística, quant a les agrupacions d'informació, es resumeix en els següents casos:

- ▶ Quan ha estat possible, s'ha treballat agregant la informació a escala municipal.
- ▶ La segona opció ha estat treballar la dada per agregació comarcal.
- ▶ En aquells casos que només existia desagregació per àmbits territorials de planificació s'ha realitzat la següent assignació:

Comarques Barcelonines: Àmbit Territorial de Planificació Metropolitana i Àmbit Territorial de Planificació del Penedès

Comarques Centrals: Àmbit Territorial de Planificació de les Comarques Centrals

Comarques Gironines: Àmbit Territorial de Planificació de les Comarques Gironines

Comarques Lleidatanes: Àmbit Territorial de Planificació de l'Alt Pirineu i Àmbit Territorial de Planificació de l'Aran i Ponent

Comarques Tarragonines: Àmbit Territorial de Planificació del Camp de Tarragona i Àmbit Territorial de Planificació de les Terres de l'Ebre

3. Context territorial

Tal com mostrava els resultats del Baròmetre del Tercer Sector Social a Catalunya el 2018, les entitats del Tercer Sector Social es caracteritzen, de forma majoritària, pel seu arrelament a l'àmbit territorial més proper, actuant en els barris i els pobles on s'estableixen, generant comunitat i xarxa amb els ciutadans i ciutadanes i donant i rebent suport de les administracions locals. La imbricació de les entitats del Tercer Sector Social amb les necessitats i demandes de les persones i amb les diferents xarxes i administracions, és un dels punts forts i engreix de l'engranatge que ens fa avançar com a societat. Per aquest motiu, és necessari conèixer tant el nombre i l'activitat de les entitats com el context social i administratiu del territori en el qual desenvolupen la seva activitat.

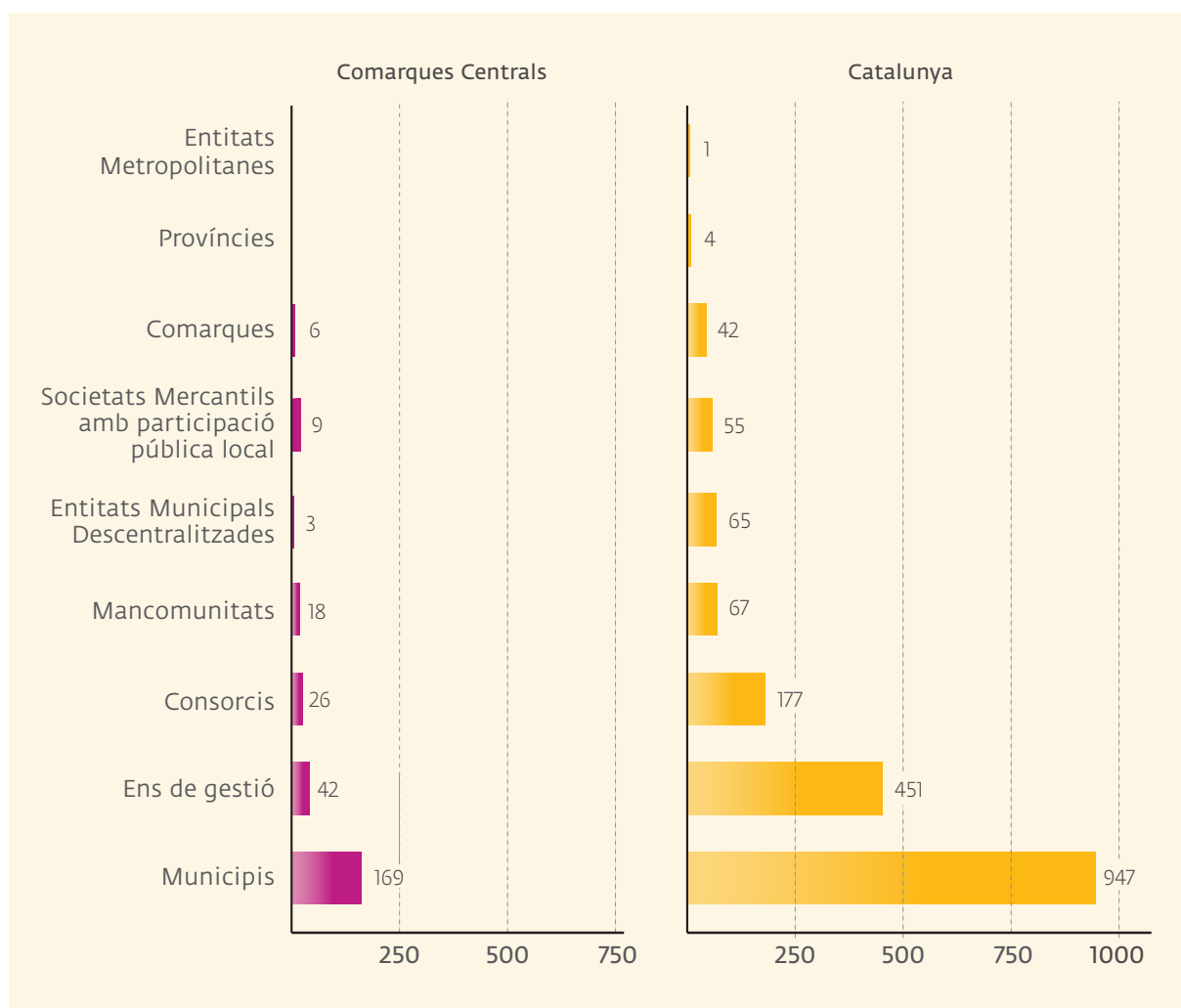
En aquest apartat es repassa quin és aquest context amb el qual conviuen les entitats des de dos punts de vista: l'administratiu i el social. En el cas de l'administratiu, s'analitza l'entorn públic amb el qual s'han de relacionar. En el cas social, es mostren alguns dels indicadors que permeten visualitzar com són i com viuen les persones amb les quals treballa el sector social.

3.1 Organització administrativa

3.1.1 Ens locals i població

Entre les administracions públiques locals de l'àmbit de les Comarques Centrals hi ha 169 municipis (17,85% dels municipis catalans), 42 ens de gestió, 44 mancomunitats i consorcis i 6 comarques.

Figura 1. Nombre d'ens locals al territori segons tipus. MUNICAT 2019.



No totes les comarques tenen el mateix nombre de municipis. La comarca amb més municipis de la demarcació és Osona, amb 50 municipis que representen el 29,59% dels municipis de l'àmbit territorial. Anoia, Berguedà i Bages es troben al voltant dels 30 municipis (33, 31 i 30 respectivament). Solsonès i Moianès són les que menys en tenen (15 i 10 respectivament).

El nombre de municipis de la comarca no sempre ha d'estar relacionat amb el nombre d'habitants. La comarca més poblada és el Bages, amb 176.485 habitants que representen el 34% del total d'habitants de totes les comarques centrals. Dues comarques tenen més de 100.000 habitants, Osona, amb 158.334 habitants, i Anoia, amb 119.089 habitants. La següent comarca en nombre d'habitants és el Berguedà i en té gairebé una quarta part, 39.104 habitants. Moianès i Solsonès són als 13.000 habitants.

D'igual manera que els habitants no es reparteixen uniformement en les comarques, els municipis també tenen poblacions diferents. Tot i això, un 44% dels municipis tenen fins a 500 habitants i un 30% més tenen entre 500 i 2.500 habitants, el que dibuixa una realitat municipal de municipis molt petits. Només 9 municipis de tot l'àmbit tenen més de 10.000 habitants (una mica més del 5%): sis en tenen entre 10.000 i 25.000 habitants, 2 tenen entre 25.000 i 75.000 habitants i 1 entre 75.000 i 150.000 habitants.

3.1.2 Despesa dels ens locals

Les possibles anàlisis sobre la despesa en els ens locals són moltes. Aquest informe se centra en la liquidació consolidada dels ens locals, concretament en l'atenció benèfic-assistencial i en serveis i promoció social de la classificació per programes i en els capítols 4 i 7 i els articles 48 i 78 de la classificació econòmica.

En el Glossari d'aquest informe es realitza una explicació més detallada dels conceptes pressupostaris tractats en aquest apartat. De forma resumida, l'Àrea de despesa 2 inclou les despeses i transferències destinades a l'atenció de caràcter benèfic-assistencial, a grups amb necessitats especials i a mesures de foment de l'ocupació. La política de despesa 23 és un subconcepte de l'Àrea de despesa 2 que, de forma més concreta, inclou la despesa destinada als serveis socials i la promoció social.

El capítol 4 contempla les transferències corrents, destinades a cobrir, entre altres, les remuneracions al personal, les despeses de béns corrents i les despeses financeres. L'article 48 és un subconcepte del capítol 4 i concentra les transferències corrents destinades a famílies i institucions sense ànim de lucre.

El capítol 7 contempla les transferències de capital, destinades a cobrir les inversions de caràcter permanent, com per exemple la construcció d'immobles, la compra de mobiliari, maquinari, etc. L'article

78 és un subconcepte del capítol 7 i concentra les transferències de capital destinades a famílies i institucions sense ànim de lucre.

Per facilitar la lectura de l'informe, a taules i gràfics es faran servir els termes "transferències corrents" i "transferències de capital" per referir-nos a aquests conceptes. Tanmateix, i a causa de la seva especificitat, es parlarà de capítol 48 i 78 per abreujar-ne la denominació.

Ajuntaments

Els ajuntaments de l'àmbit de les Comarques Centrals van realitzar una despesa total a serveis socials i promoció social de 43.214.400,92€, el que representa un 7% dels pressupostos totals liquidats.

L'import mitjà de despesa dels ajuntaments, tant en l'atenció benèfic-assistencial en general com, concretament, en serveis socials i promoció social, augmenta a mesura que augmenta el tram poblacional.

La despesa mitjana per habitant dels ajuntaments de l'àmbit de Comarques Centrals en atenció benèfic-assistencial ha estat de 115,36€/habitant, 10,81€/habitant menys que la mitjana catalana, mentre que en serveis socials i promoció social ha estat de 86,91€/habitant, un 21,8€ habitant menys que la mitjana catalana.

A les Comarques Centrals es troba la mitjana d'euros per habitant més elevada de Catalunya en els trams de fins a 500 habitants, en el tram de 2.501 a 5.000 habitants i en el tram de 75.001 a 150.000 habitants.

Com també, es troba la mitjana d'euros per habitant més elevada de Catalunya en els trams de 501 a 2.500 habitants i en el tram de 5.001 a 10.000 habitants.

S'ha de tenir present que, si bé tots els municipis tenen competències pròpies en matèria de prestació dels serveis socials i la promoció i la reinserció socials (article 66.k del Text refós de la Llei municipal i de règim local de Catalunya), només els municipis amb una població superior als vint mil habitants han de prestar, com a mínim, els serveis socials (article 67.c).

Taula 1. Import mitjà en euros de despesa segons tram de població.

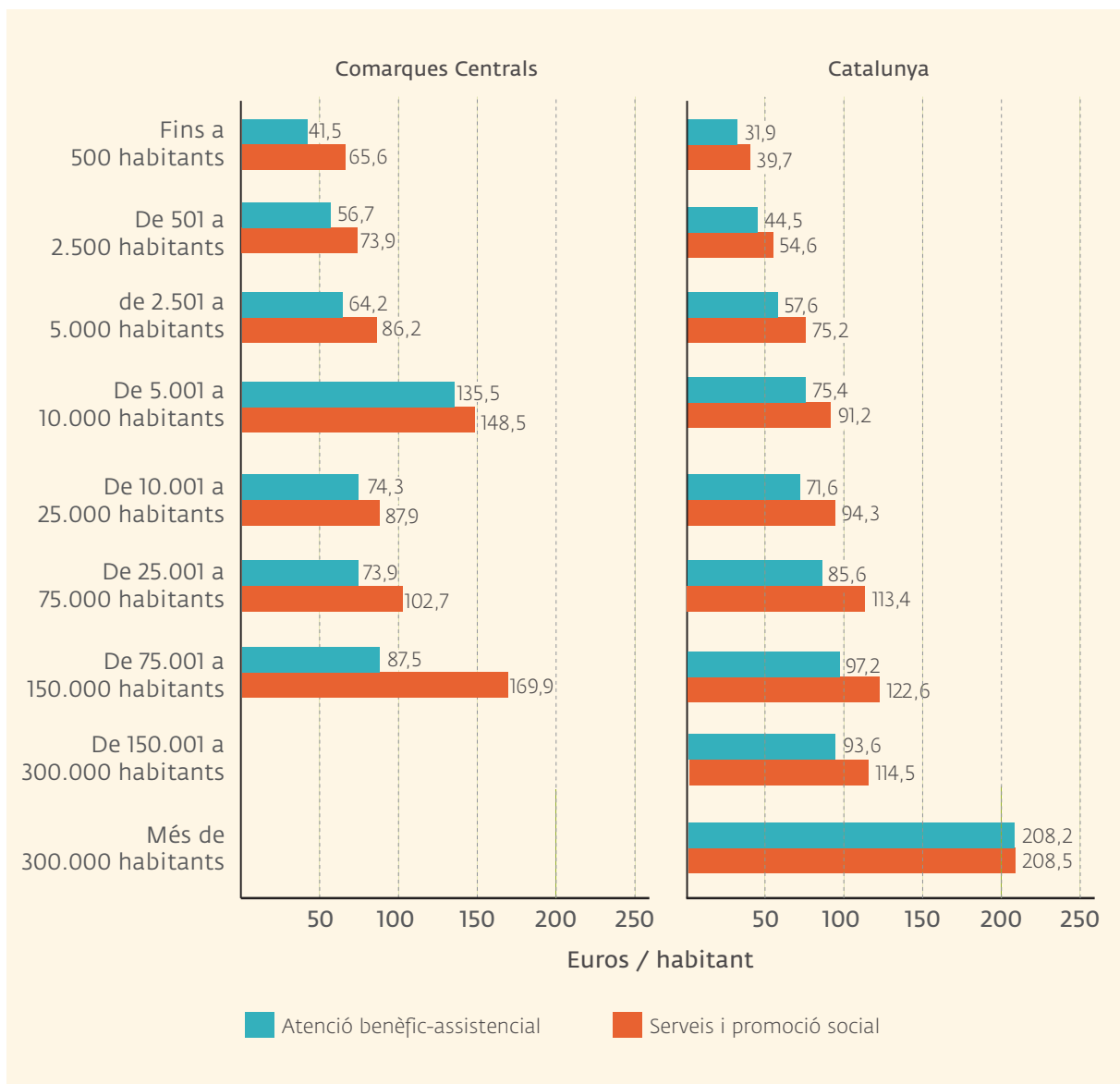
Nombre d'habitants	Nombres absoluts totals		Despesa per persona	
	Atenció benèfic-assistencial	Serveis i promoció social	Atenció benèfic-assistencial	Serveis i promoció social
Fins a 500 habitants	13.911	8.790	66	41
De 501 a 2.500 habitants	94.000	72.080	74	57
de 2.501 a 5.000 habitants	300.483	223.767	86	64
De 5.001 a 10.000 habitants	1.071.569	977.937	149	136
De 10.001 a 25.000 habitants	1.281.493	1.082.986	88	74
De 25.001 a 75.000 habitants	4.343.321	3.124.638	103	74
De 75.001 a 150.000 habitants	12.954.357	6.670.610	170	87

Elaboració pròpia a partir de les dades del Ministerio de Hacienda. 2018

Si es compara per trams de població als municipis (figura 2), l'import mitjà per habitant realitzat pels ajuntaments de l'àmbit de les Comarques Centrals en atenció benèfic-assistencial és superior a l'import mitjà català en 5 dels 7 trams de població. Les diferències més grans es troben en el tram de fins a 500 habitants, amb una diferència de 25,92€/habitant, en el de més de 75.000 habitants, amb una diferència de 47,31€/habitant, i en el de 5.001 a 10.000 habitants, amb una diferència de 57,3€/habitant. Cal tenir en compte però que a més dels ajuntaments, els Consells Comarcals i els Consorcis també presten serveis i per tant, la xifra de la figura 2 podria variar si tinguéssim en compte l'aportació d'aquests dos altres ens.

Quant a la despesa en serveis i promoció social (política 23), en cinc dels set trams de població la despesa mitjana per habitant és major que la del corresponent tram a nivell Catalunya, tot i que en proporcions menors a les de l'atenció benèfic-assistencial. El tram amb major diferència és el de 5.001 a 10.000 habitants, amb 60,16€/habitant més.

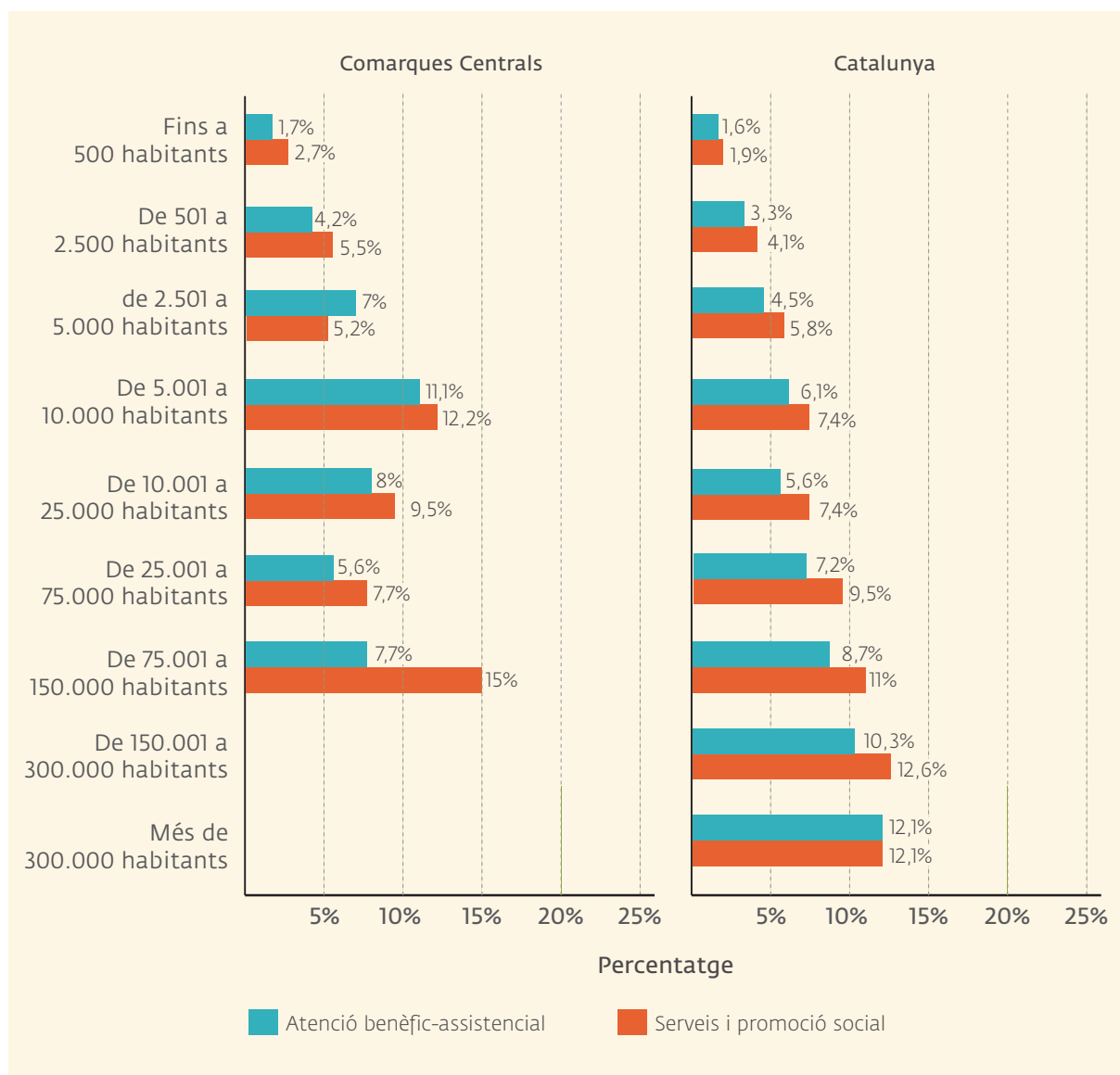
Figura 2. Despesa mitjana per habitant en atenció benèfic-assistencial (àrea 2) i en serveis i promoció social (política 23). Ministerio de Hacienda. 2018.



El percentatge que aquesta despesa representa sobre el total de despesa del municipi no creix de forma continuada amb la població dels municipis, ja que en els municipis entre 10.000 i 75.000 habitants els percentatges són menors que entre els de 5.000 i 10.000 habitants.

Els percentatges que representen la despesa dels ajuntaments de l'àmbit de les Comarques Centrals en atenció benèfic-assistencial i en serveis i promoció social sobre el total del pressupost liquidat, per trams de població, són majors a la mitjana dels mateixos trams pel conjunt de Catalunya en 6 (atenció benèfic-assistencial) i 5 (serveis i promoció social) dels 7 trams.

Figura 3. Percentatge de la despesa en l'atenció benèfic-assistencial (àrea 2) i en serveis i promoció social (política 23) sobre total de despesa en els ajuntaments segons tram de població. Ministerio de Hacienda. 2018.



La despesa social dels ajuntaments, tant en l'atenció benèfic-assistencial en general com, concretament, en serveis socials i promoció social, es vehicula a partir de transferències corrents. El percentatge que suposa la despesa corrent en relació a la resta de capítols de la classificació econòmica augmenta a mesura que disminueix el tram de població. La despesa de capital, aquella destinada a cobrir inversions de caràcter permanent, és testimonial.

Figura 4. Percentatge de transferències corrents sobre el total en l'atenció benèfic-assistencial (àrea 2) en els ajuntaments. Ministerio de Hacienda. 2018.

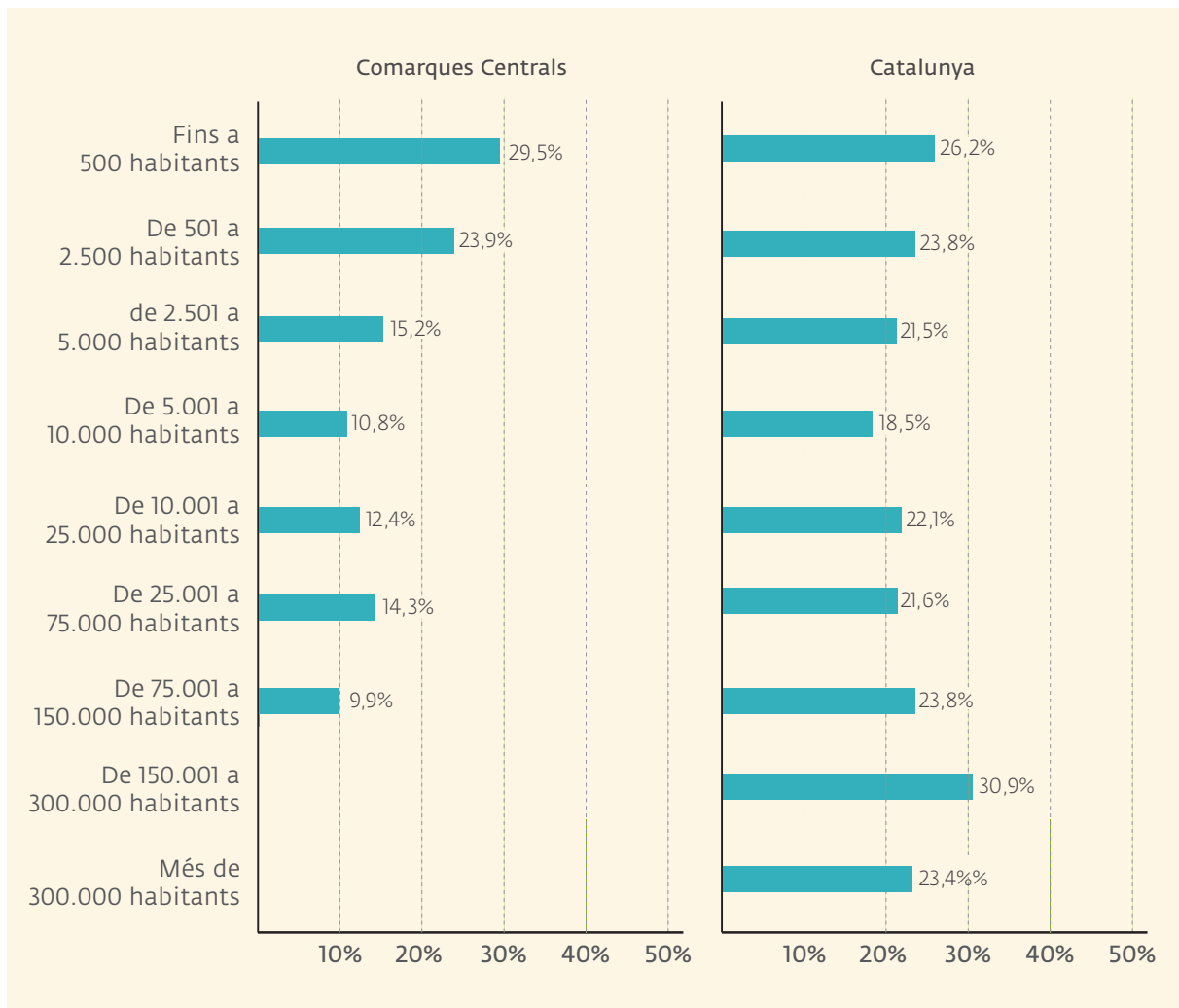
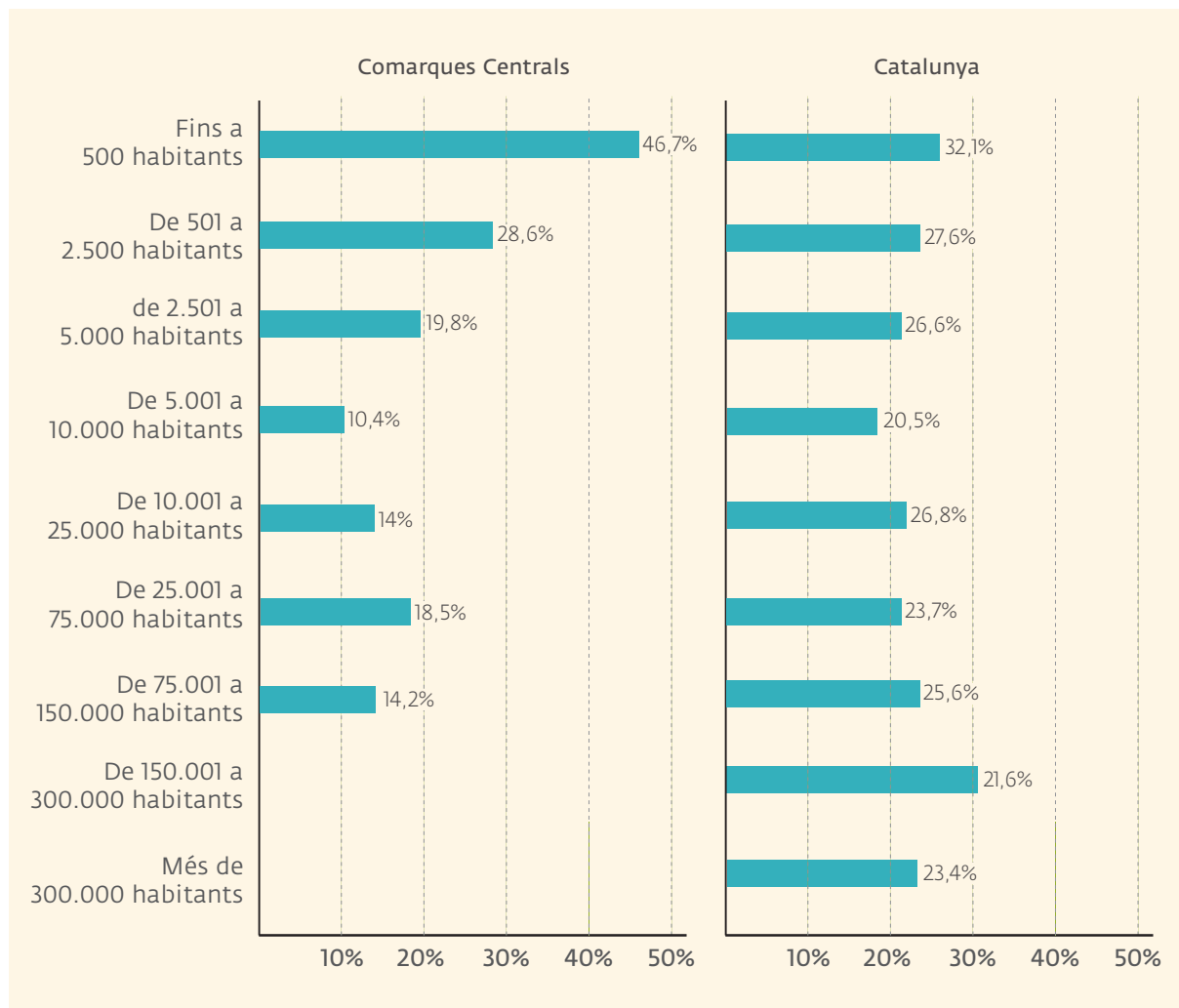
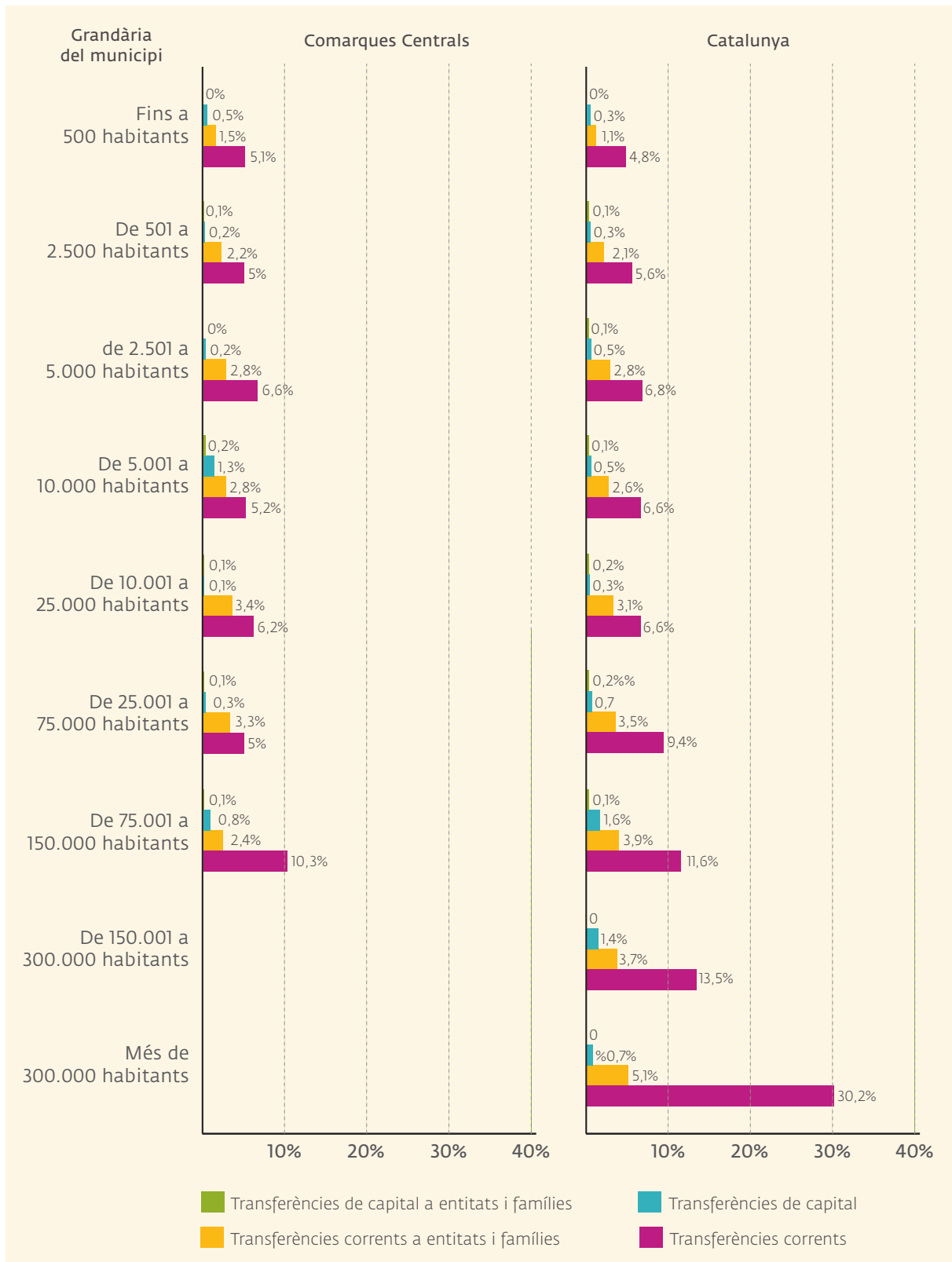


Figura 5. Percentatge de transferències corrents sobre total en serveis i promoció social (política 23) en els ajuntaments. Ministerio de Hacienda. 2018.



Tenint en compte tot el pressupost de despesa a partir de la seva classificació econòmica, s'observa com en els ajuntaments el capítol 7 (transferències de capital) té molt poca rellevància en relació al total de la liquidació. La importància del capítol 4 (transferències corrents) quant al total de la liquidació decreix amb la mida del municipi, tenint en compte les especificitats dels municipis entre 10.000 i 75.000 habitants (figura 6).

Figura 6. Percentatge que representen els capítols 4 i 7 i els articles 48 i 78 sobre el total del pressupost en els ajuntaments. Ministerio de Hacienda. 2018.



Durant el 2018, els ajuntaments de l'àmbit de Comarques Centrals han realitzat transferències corrents a famílies i entitats sense ànim de lucre per un import total de 16.900.556,16€, el que representa el 2,8% del total de la liquidació de l'any. Les transferències de capital a famílies i entitats sense ànim de lucre sumen un total de 657.139€, és a dir, un 0,1% de la liquidació.

Consells comarcals

A la base de dades del Ministerio de Hacienda hi consten els pressupostos consolidats de quatre dels sis consells comarcals de l'àmbit de les Comarques Centrals.

La despesa mitjana per habitant dels consells comarcals de l'àmbit de Comarques Centrals en atenció benèfic-assistencial ha estat de 29,17€/habitant. Les dades mostren una diferència de 75€/habitant entre el consell amb una despesa mitjana major, el Solsonès amb 95€/habitant, i una menor, el Bages amb 20 €/habitant.

La despesa mitjana per habitant dels Consells Comarcals de l'àmbit de Comarques Centrals en serveis socials i promoció social ha estat de 22,55€/ habitant.

S'ha de tenir present que en el territori de les Comarques Centrals hi ha quatre consorcis que realitzen tasques de serveis socials:

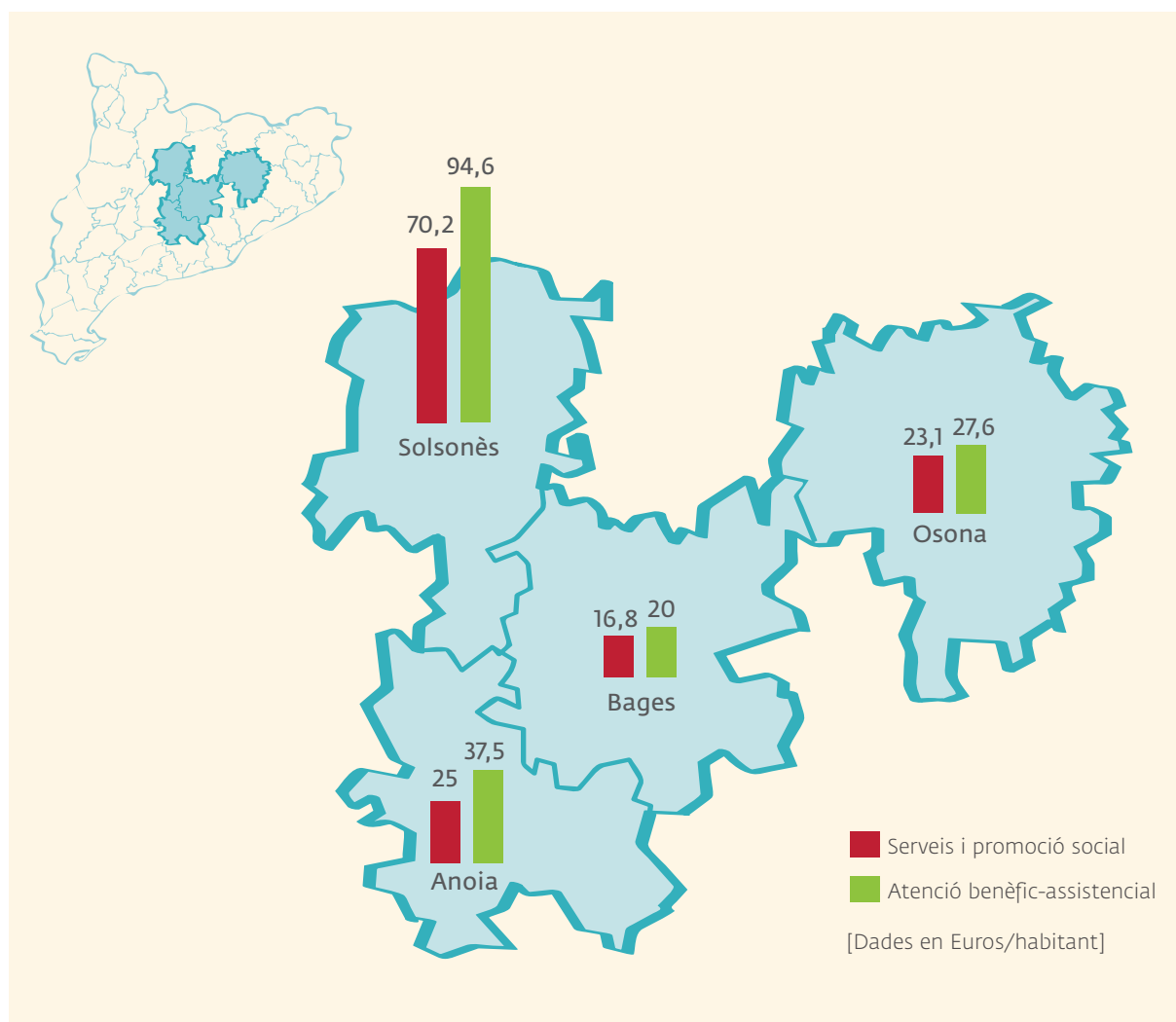
- ▶ Consorci Sociosanitari d'Igualada
- ▶ Consorci d'Osona de Serveis Socials
- ▶ Consorci d'Atenció a la Gent Gran de Callús
- ▶ Consorci per a l'impuls de serveis educatius i socials (CISES)

Taula 2. Import de despesa en € per comarca. 2018.

Comarca	Euros		Euros/habitant	
	Atenció benèfic-assistencial	Serveis i promoció social	Atenció benèfic-assistencial	Serveis i promoció social
Anoia	4.470.944	2.975.438	38	25
Osona	4.365.980	3.650.646	28	23
Bages	3.525.983	2.968.892	20	17
Solsonès	1.266.700	940.450	95	70

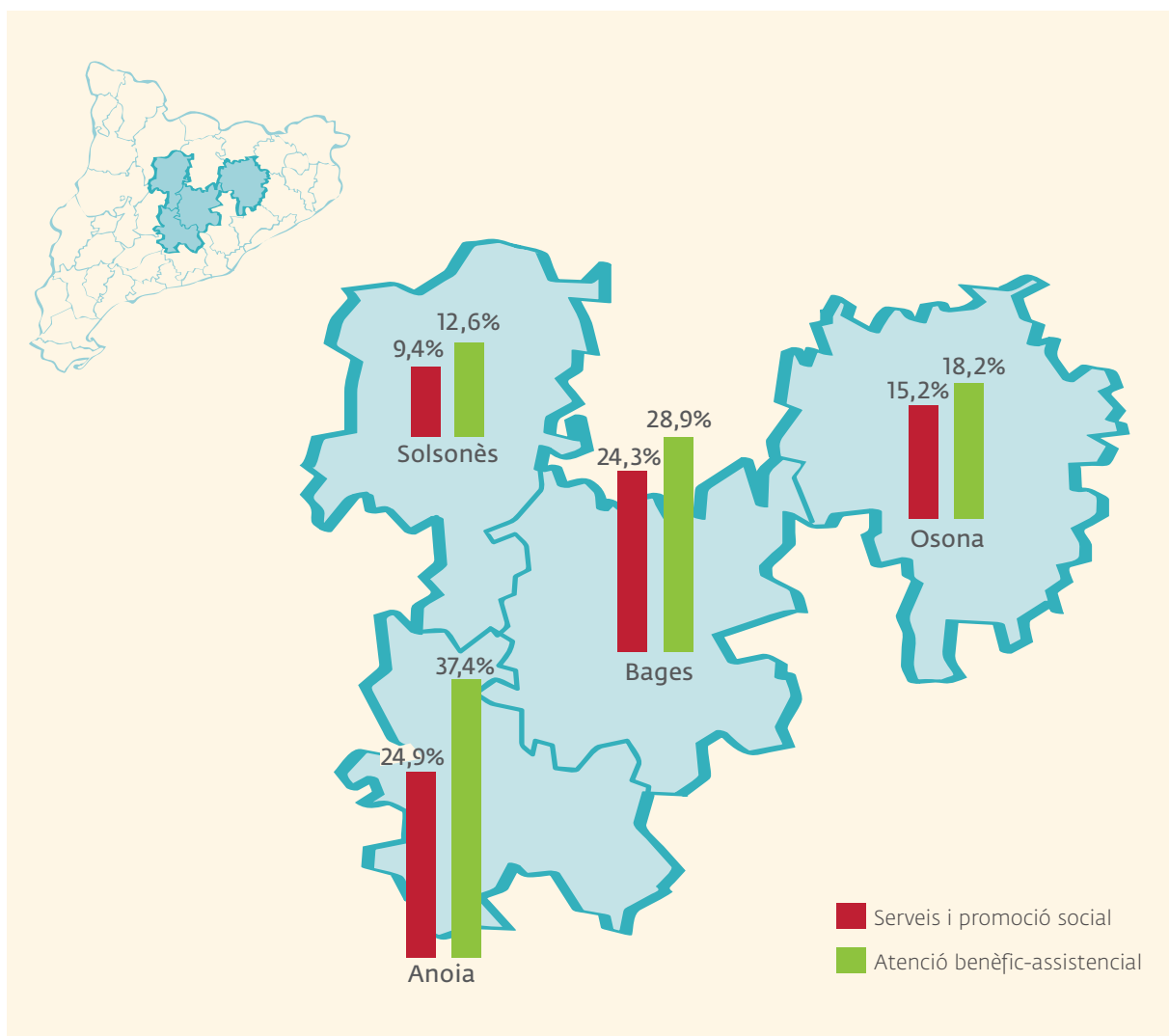
Elaboració pròpia a partir de les dades del Ministerio de Hacienda. 2018.

Figura 7. Despesa mitjana per persona de la despesa en l'atenció benèfic-assistencial (àrea 2) i en serveis i promoció social (política 23) en els consells comarcals. Ministerio de Hacienda. 2018.



En aquests consells comarcals, els percentatge de despesa en relació al total liquidat, tant en l'atenció benèfic-assistencial en general com, en concret, en serveis socials i promoció social són diferents. En el cas de l'atenció benèfic-assistencial, se situen entre el 12,6% del Solsonès i el 37,4% de l'Anoia. En el cas de serveis socials i promoció social, també són aquests dos consells comarcals els que tenen el mínim i el màxim, que se situen en el 9,4% i el 24,9%.

Figura 8. Percentatge de despesa en l'atenció benèfic-assistencial en general (àrea 2) i en serveis socials i promoció social (política 23) sobre total de pressupost als consells comarcals. Ministerio de Hacienda. 2018.



Els consells comarcals no utilitzen les transferències de capital per executar la despesa en l'atenció benèfic-assistencial en general com, concretament, en serveis socials i promoció social.

Pel que fa a les transferències corrents, dos dels consells comarcals, Osona i Bages, les empenen en percentatges elevats (entre el 38% i el 48% a l'atenció benèfic-assistencial i entre el 45% i el 55% en despesa de serveis i promoció social). Els altres dos consells comarcals tenen percentatges màxims de l'11%.

Figura 9. Percentatge de transferències corrents sobre total en l'atenció benèfic-assistencial en general (àrea 2) als consells comarcals. Ministerio de Hacienda. 2018.

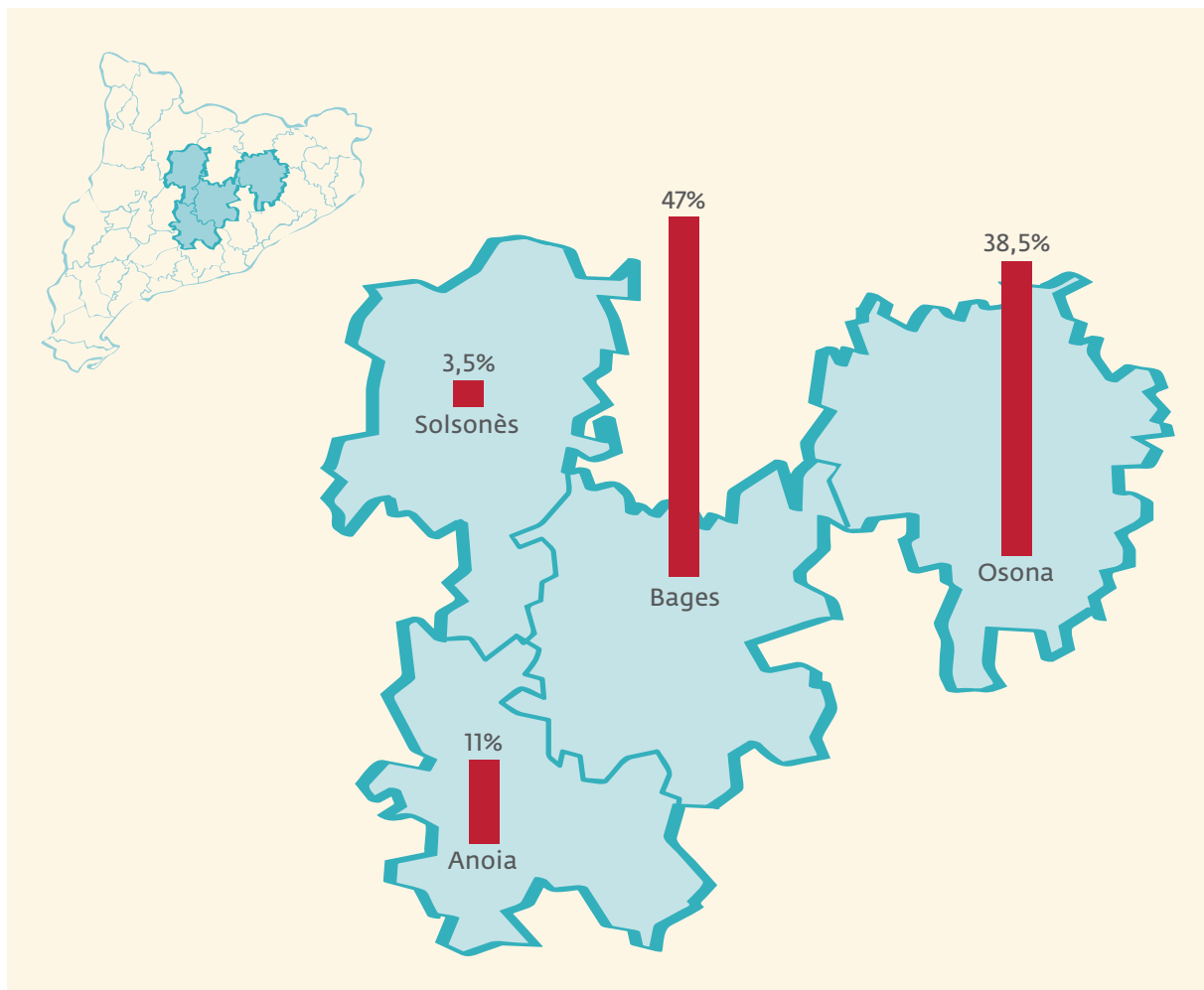
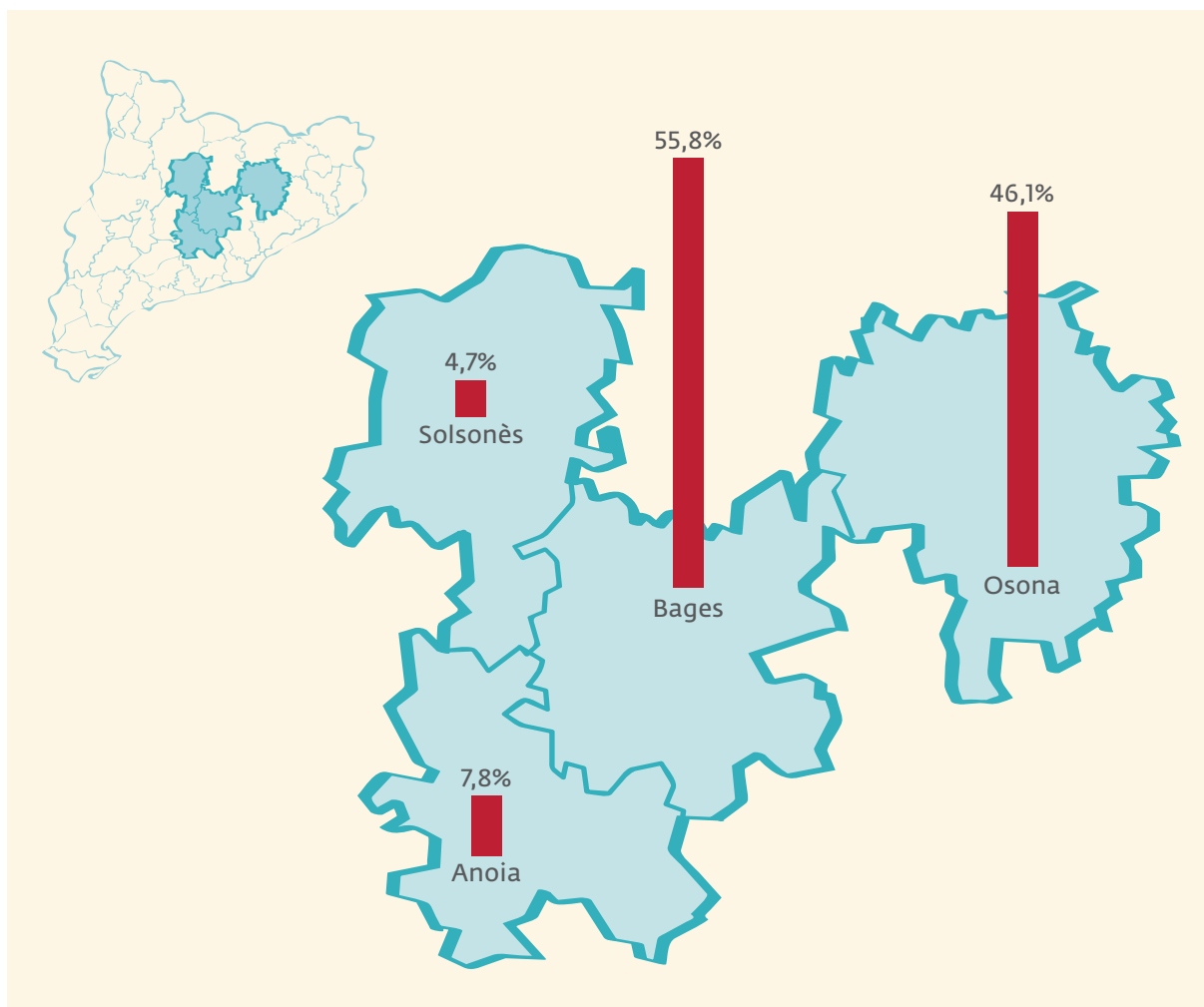


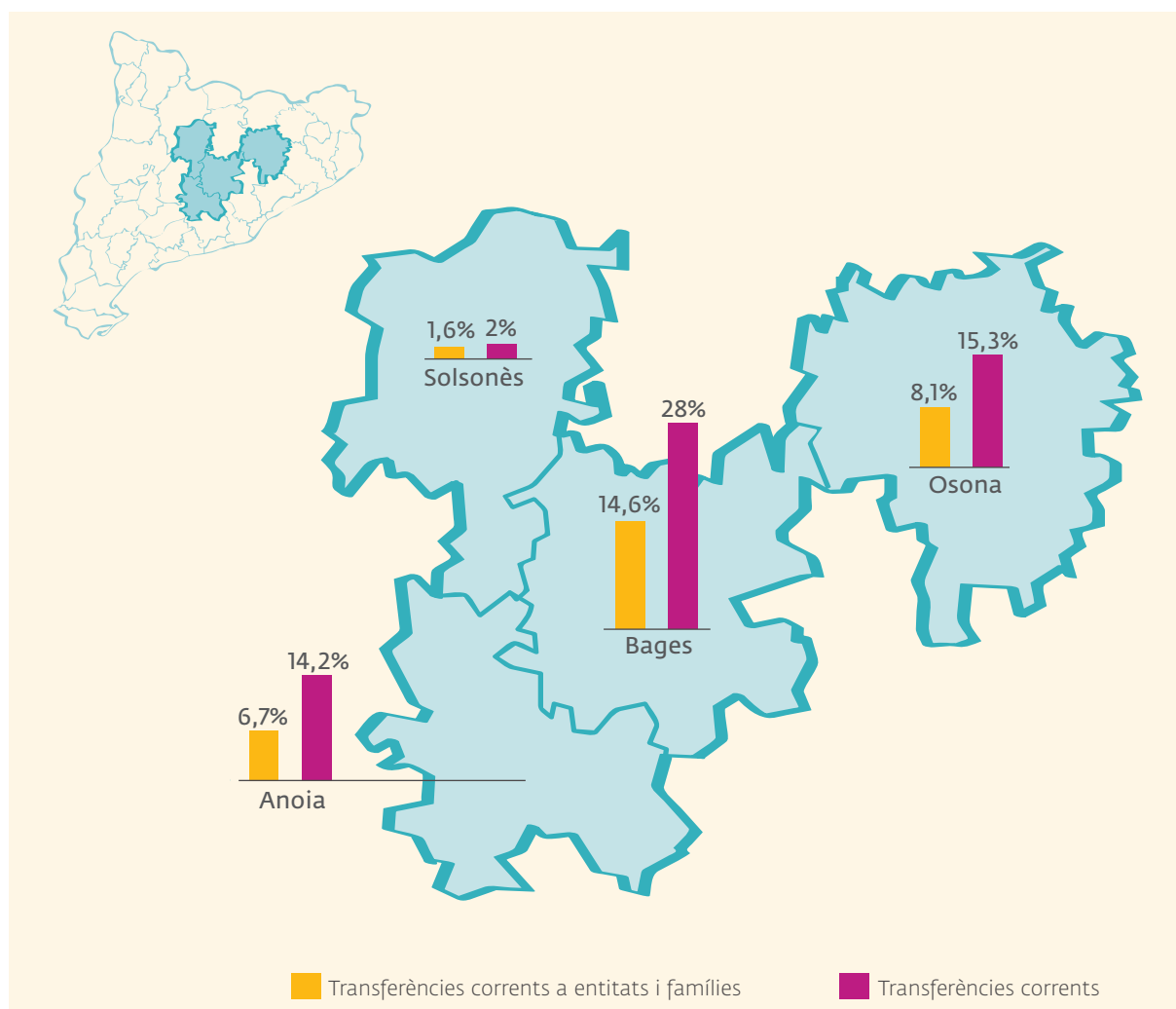
Figura 10. Percentatge de transferències corrents sobre total de despesa en serveis socials i promoció social (política 23) als consells comarcals. Ministerio de Hacienda. 2018.



En el conjunt de la liquidació de pressupost, les comarques també fan un ús testimonial del capítol 7 a la classificació econòmica. Només s'ha utilitzat aquesta via per la imputació de la despesa en el Baix Llobregat, en un 4,3%, i en el Solsonès, en un 0,6%. Cap de les quatre comarques ha realitzat transferències de capital a entitats sense ànim de lucre i famílies.

El total de transferències corrents realitzades pels consells comarcals de l'àmbit de les Comarques Centrals a famílies i entitats sense ànim de lucre és de 4.675.653,43€ i representa el 8% del total de la liquidació de 2018. Els consells comarcals no han realitzat transferències de capital a famílies i entitats sense ànim de lucre.

Figura 11. Percentatge que representen les transferències corrents (capítol 4) i les transferències corrents a entitats i famílies (articles 48) sobre el total del pressupost als consells comarcals. Ministerio de Hacienda. 2018.



Diputació

La despesa total de la Diputació en atenció benèfic-assistencial 2 és de 127.630.670,77€, representant un 10,98% del total del pressupost liquidat. La despesa en serveis i promoció social és un 7,41% respecte al total liquidat. L'execució de la política de despesa s'imputa en un 48,46% al capítol 4 i en un 1,49% al capítol 7.

La despesa per habitant de la diputació en atenció benèfic-assistencial ha estat de 22,75€/habitant.

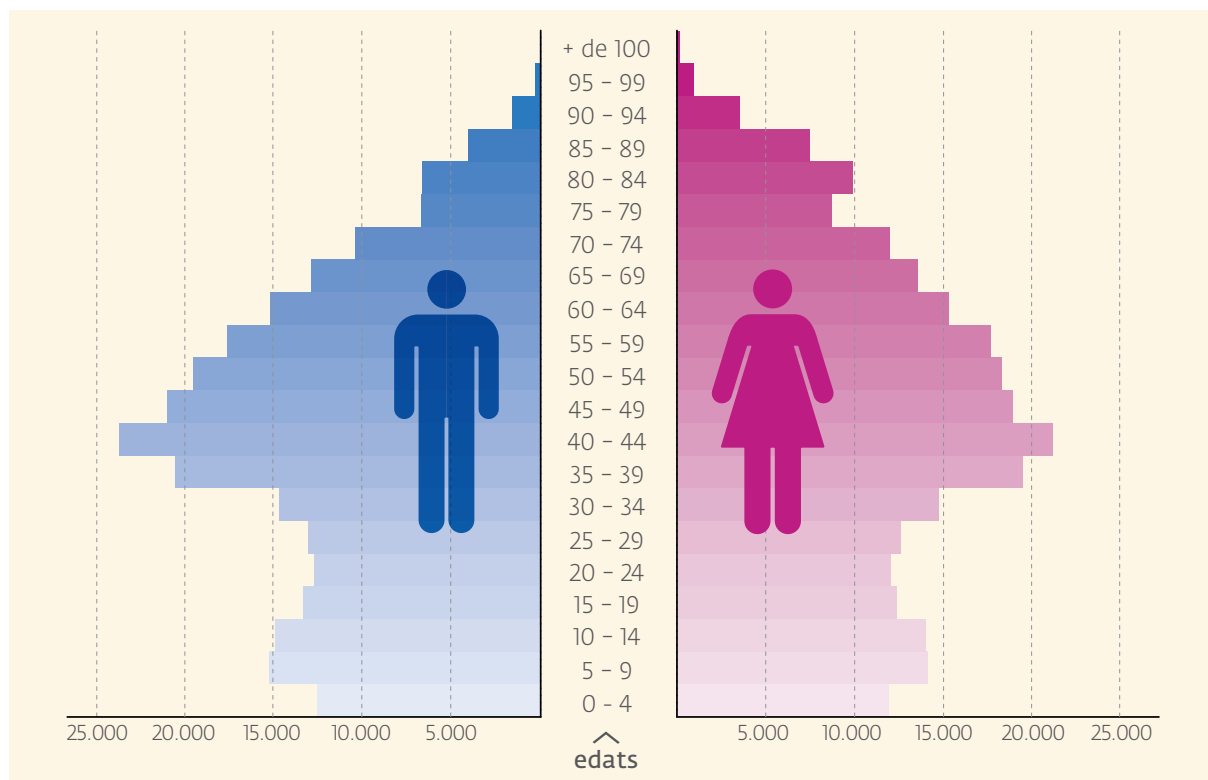
La despesa per habitant en serveis socials i promoció social ha estat de 15,35€/habitant.

En relació al conjunt del pressupost liquidat, les transferències corrents a famílies i entitats sense ànim de lucre representen el 2,3% del total, mentre que les transferències de capital representen el 0,1%.

3.2 Realitat social

Segons dades de padró continu de l'Instituto Nacional de Estadística, en els municipis de l'àmbit de les Comarques Centrals hi viuen 515.973 persones. La figura següent en mostra la piràmide de població, feta a partir de l'agregació de les dades municipals.

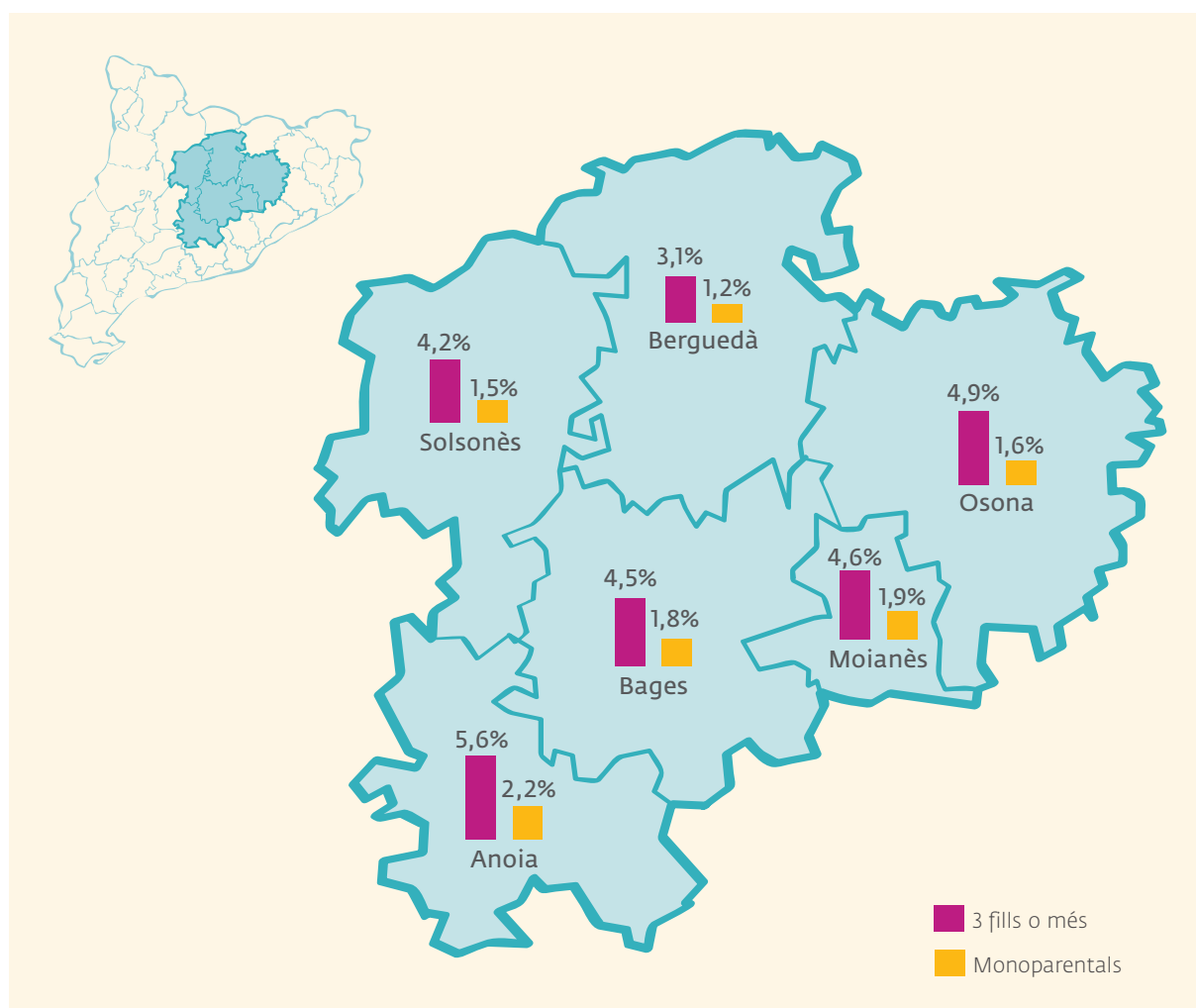
Figura 12. Piràmide de població de l'àmbit territorial. Dades de padró continu de l'INE, 1 de gener de 2018.



Segons dades de l'Idescat i del Departament de Treball, Afers Socials i Famílies, la comarca de l'Anoia és l'única que es troba per sobre de la mitjana catalana de famílies monoparentals, situada en un 2%. El Berguedà, amb un 1,2% de famílies monoparentals, és la que té el percentatge més baix.

Pel que fa al nombre de famílies amb 3 fills o més, quatre de les sis comarques se situen per sobre de la mitjana catalana (4,3%). Només el Berguedà, amb un 3,1%, i el Solsonès, amb un 4,2%, se situen per sota.

Figura 13. Indicadors demogràfics Comarques. Famílies segons composició. Idescat, 2017 i Departament de Treball, Afers Socials i Famílies, 2017.

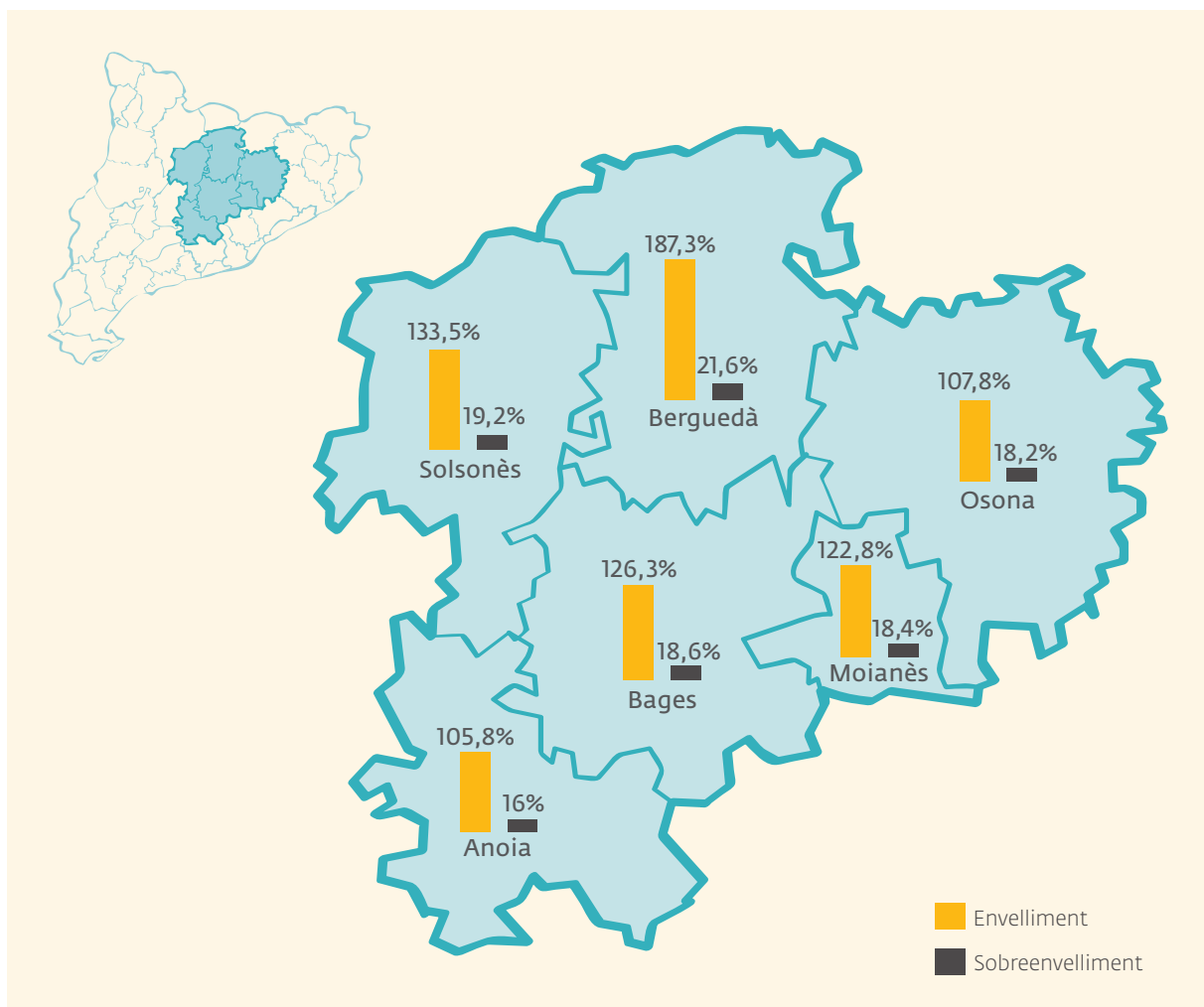


L'índex d'envelliment és una mesura que indica la relació entre el nombre de persones més grans i el nombre de persones més jove en una població. Un índex igual a 100 indica que els dos grups d'edat són iguals en nombre de persones. Quan aquest índex s'incrementa indica que la població és cada cop més envellida, hi ha una proporció major de persones grans que de persones joves.

L'índex d'envelliment de l'àmbit de les Comarques Centrals és de 119,3, 1,45 punts per sota de la mitjana catalana. Per sobre d'aquest índex, i de forma ascendent, es troben 4 comarques, amb el màxim identificat al Berguedà, amb un índex de 187,3, 66,6 punts per sobre de la mitjana nacional. L'índex més baix de l'àmbit es troba a la comarca de l'Anoia i se situa 5,8 punts per sobre del 100.

L'índex de sobreenvelliment creix a mesura que la població de més de 85 anys és més nombrosa que la població de més de 65 anys, essent 100 el punt en què les dues poblacions són igual de nombroses. A l'àmbit de les Comarques Centrals l'índex és de 18,2, un punt i mig per sobre de la mitjana catalana (16,6). És a dir, la població és més envellida que en el conjunt de Catalunya. Només l'Anoia es troba per sota de la mitjana nacional, amb un índex de 16. L'índex de sobreenvelliment més elevat es troba al Berguedà, amb un 21,6.

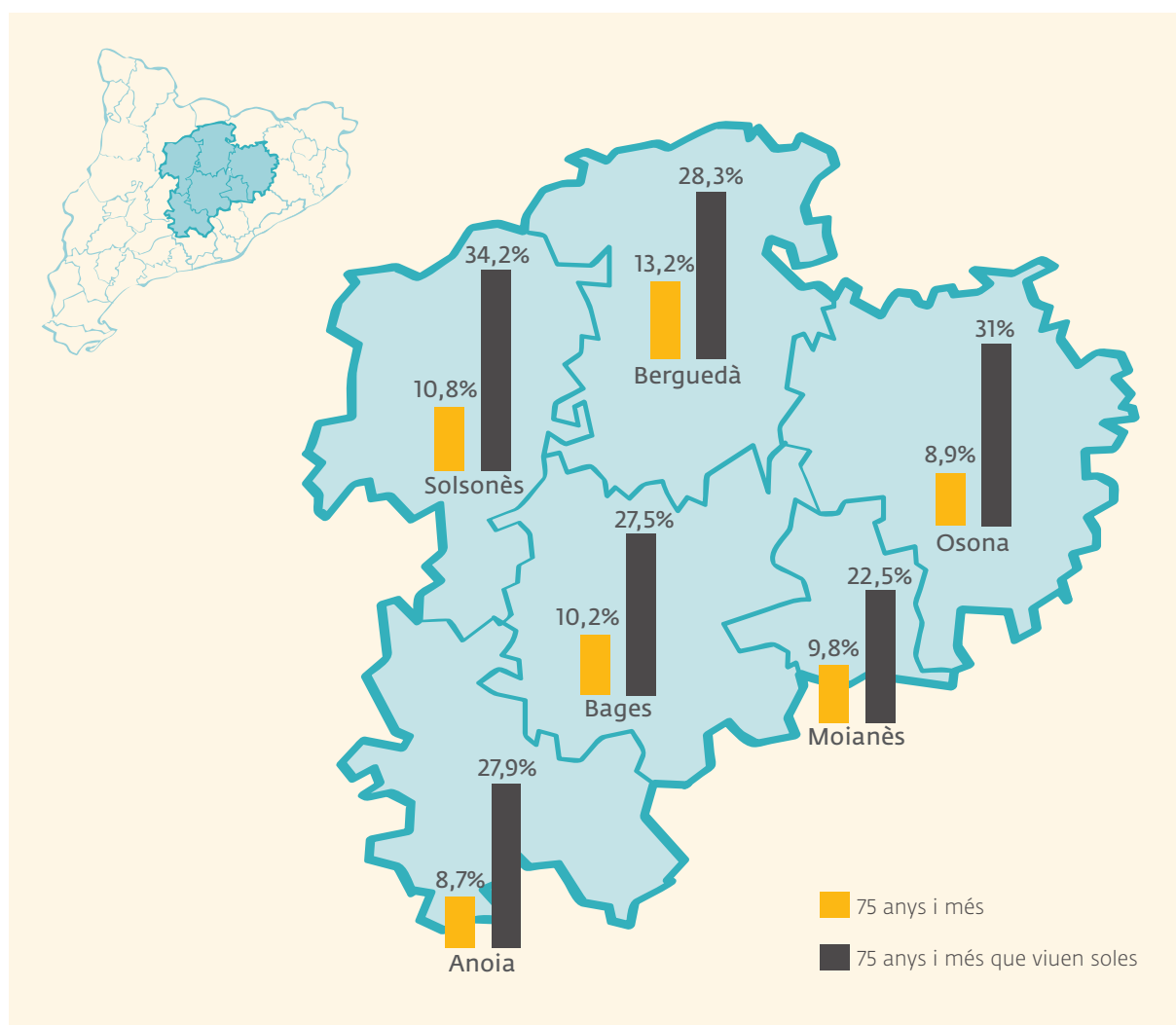
Figura 14. Envelliment i sobreenvelliment per comarca. INE, 2018.



El 9,7% de la població de l'àmbit té 75 anys o més, sis dècimes per sobre de la mitjana nacional (9,17%). Només Osona (8,9%) i Anoia (8,7%) es troben per sota de la mitjana de l'àmbit. El percentatge més elevat es troba al Berguedà (13,2%).

El percentatge de persones de més de 75 anys que viuen soles no dista gaire entre les comarques. El Moianès, amb un 22,5%, és on aquest percentatge és menor. Al Solsonès i Osona, aproximadament una de cada tres persones de més de 75 anys viuen soles.

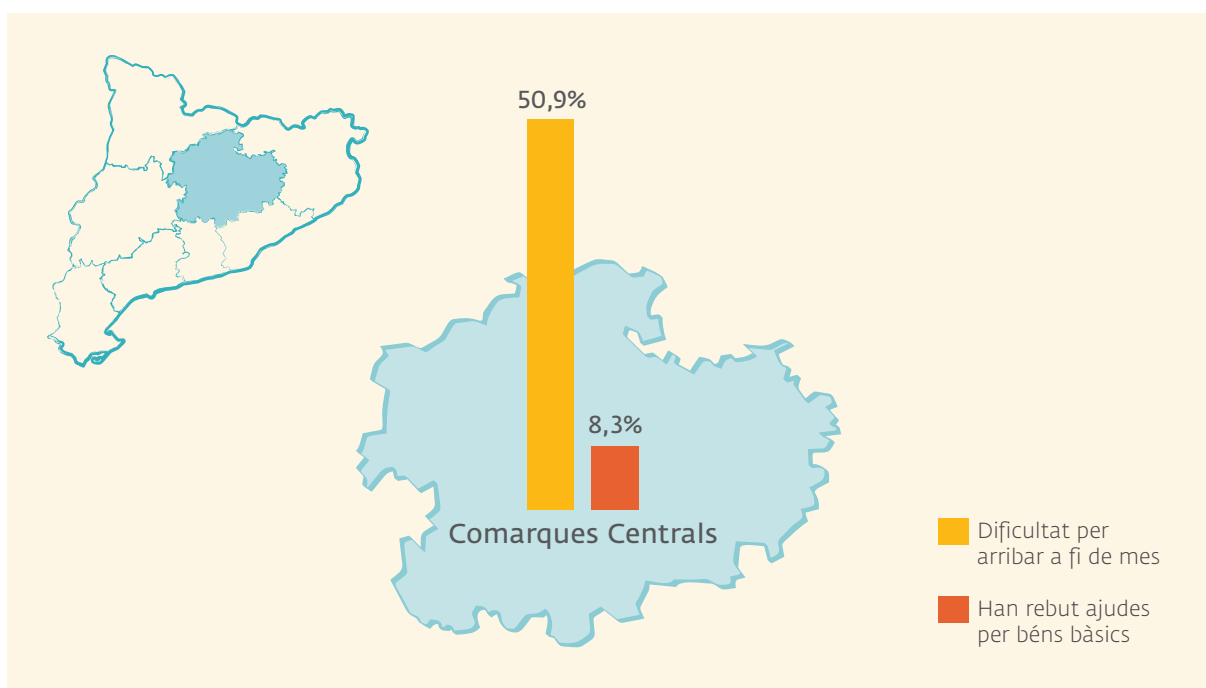
Figura 15. Percentatge de persones de 75 anys i més sobre el total de població i percentatge de persones de 75 anys i més que viuen soles. Idescat 2017 i INE 2018.



La meitat de la població de l'Àmbit territorial de Planificació de Comarques Centrals declarava el 2017 que tenia dificultats econòmiques per arribar a fi de mes, molt a prop del 49,7% pel conjunt de Catalunya.

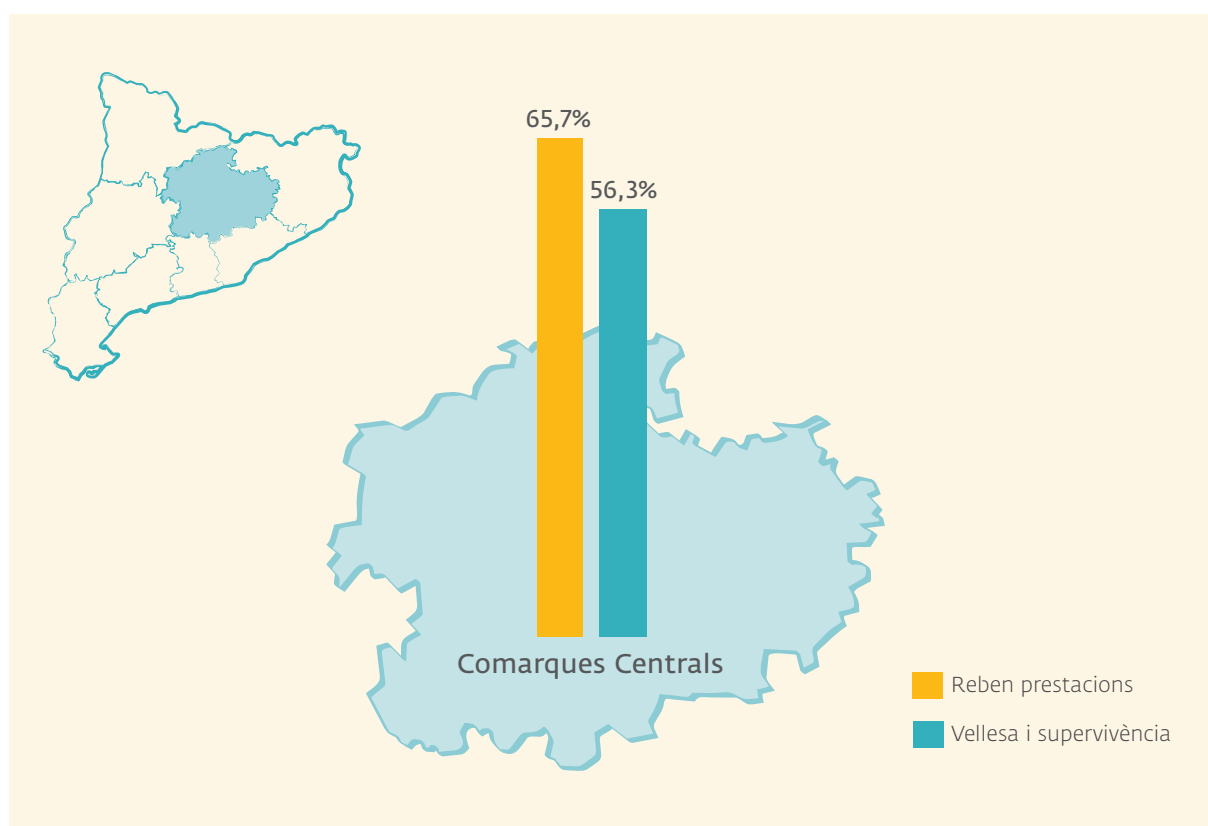
El 8,3% de la població de l'Àmbit Territorial de Planificació de Comarques Centrals ha necessitat rebre ajudes el 2017 per cobrir les necessitats de béns bàsics, un punt per sota de la mitjana catalana.

Figura 16. Percentatge de població segons les dificultats econòmiques. Idescat, 2017.



Dues de cada tres llars de l'Àmbit Territorial de Planificació de les Comarques Centrals reben algun tipus de prestació social, gairebé 6 punts per sobre de la mitjana catalana (60%). Les prestacions per vellesa i supervivència són percebudes pel 56,3% de la població de l'Àmbit Territorial de Planificació, percentatge molt proper al 58,8% del conjunt de Catalunya.

Figura 17. Llars segons tipus de prestacions socials. Idescat, 2017.



Al voltant de l'1% de la població de totes les comarques reben prestacions no contributives¹. Per sota de l'1%, que és la mitjana catalana, es troben quatre de les sis comarques. Per sobre se situa l'Anoia, amb un 1,1%, i el Solsonès, amb un 1,7%.

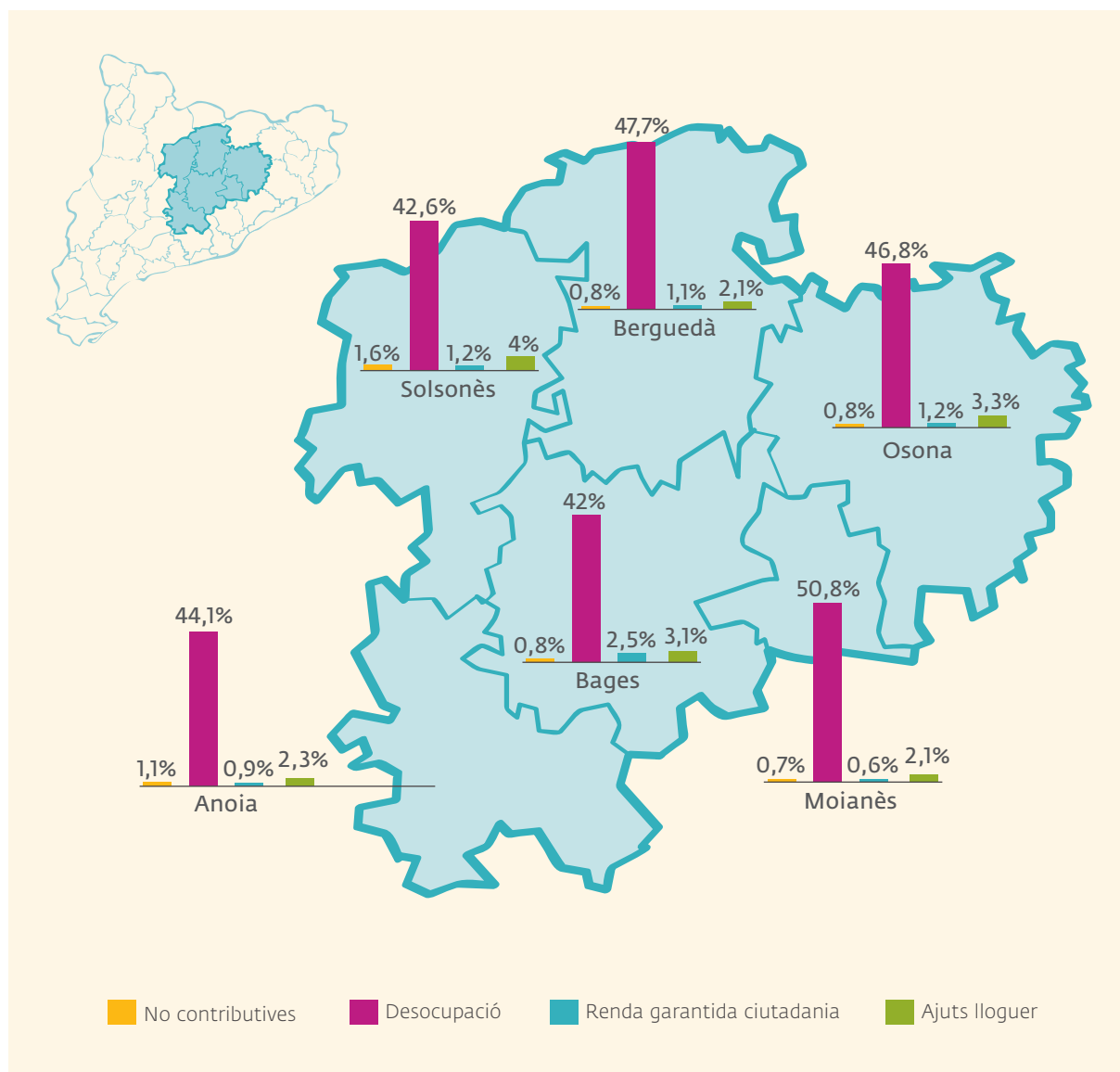
El percentatge de persones que reben la Renda Garantida de Ciutadania es troba per sota de la mitjana catalana (0,9%) només a la comarca del Moianès. El percentatge més elevat és al Bages, amb un 2,5%

¹ Cal tenir en compte que les dades són anteriors a l'establiment de la Renda Garantida de Ciutadania

A Catalunya, el 45,6% de les persones a l'atur reben prestacions per desocupació. Tres de les comarques de l'àmbit de les Comarques Centrals es troben per sobre d'aquest percentatge: Osona, Berguedà i Moianès.

Per últim, a totes les comarques de l'àmbit el percentatge de llars que reben ajut al lloguer és superior a la mitjana catalana (2%). El mínim de l'àmbit el comparteixen Moianès i Berguedà, amb un 2,1%. El Solsonès, amb un 4%, té el màxim percentatge de llars que reben ajut al lloguer.

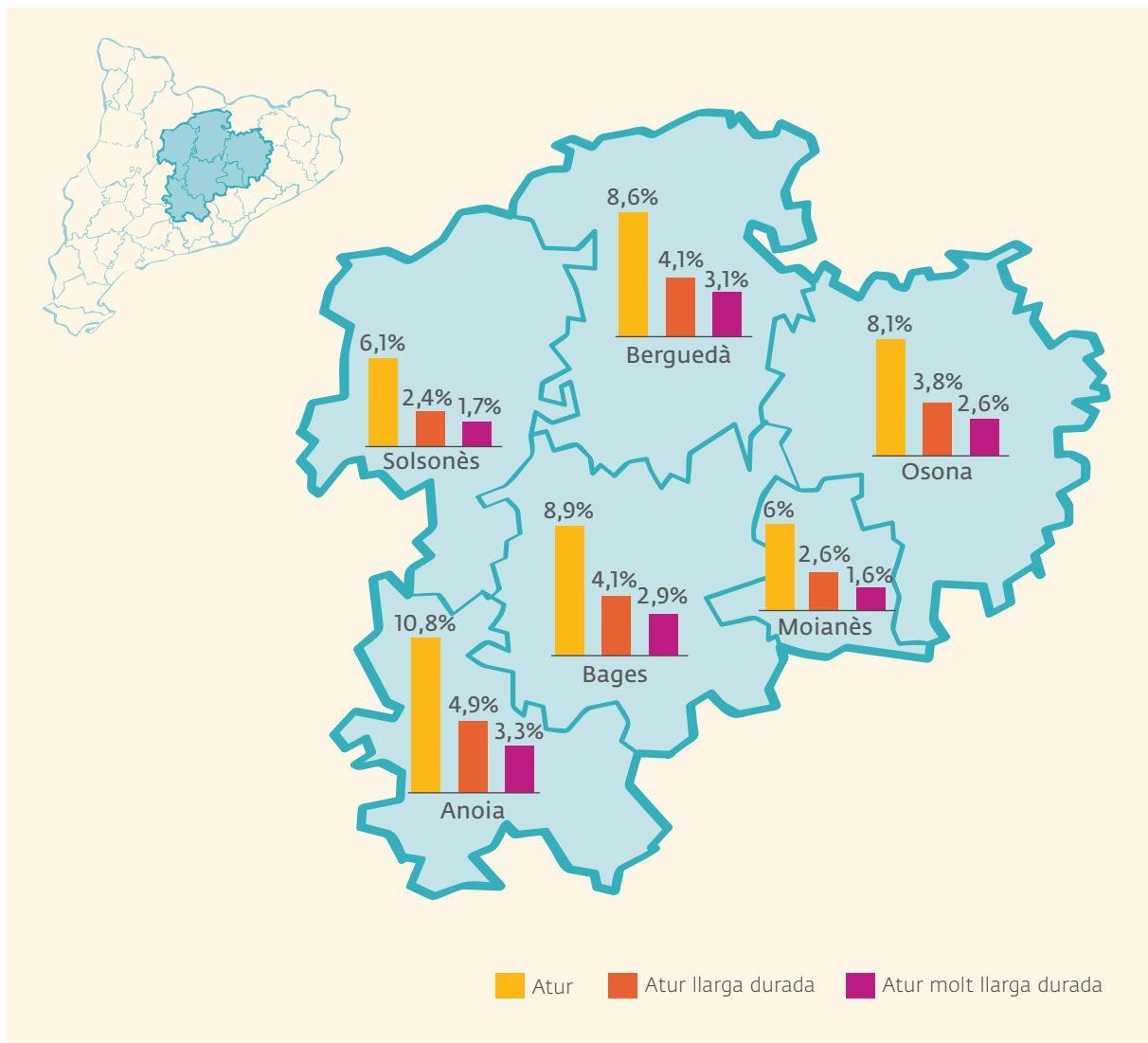
Figura 18. Percentatge de població i de llars segons tipus de prestacions. Idescat, 2017. Renda Garantida Idescat, 2018.



L'estructura de l'atur és diferent entre unes comarques i altres de l'àmbit, arribant-se gairebé a duplicar entre la comarca que en registra menys, el Moianès (6%), i la que en registra més, l'Anoia (10,8%). Aquesta relació de magnituds es manté també amb l'atur de llarga durada i el de molt llarga durada.

Tres comarques de l'àmbit registren un atur inferior a la mitjana catalana (8,5%). El mateix passa amb l'atur de llarga durada (mitjana catalana de 3,5%) i el de molt llarga durada (mitjana catalana de 2,3%).

Figura 19. Indicadors relatius al mercat de treball de Comarques. Persones en atur. Idescat, 2017.



Principals dades i conclusions

Ens locals i població

- ▶ A l'àmbit de les Comarques Centrals hi ha el 17,85% dels municipis de Catalunya.
- ▶ La comarca amb més municipis és Osona.
- ▶ La comarca amb més habitants és el Bages, amb el 34% d'habitants del total.

Despesa dels ens locals

Ajuntaments

- ▶ La despesa dels ajuntaments el 2018 en serveis socials i promoció social ha estat de 43.214.400,92€, un 7% dels pressupostos liquidats.
- ▶ L'import mitjà de despesa dels ajuntaments, tant en l'atenció benèfic-assistencial de la despesa per programes com en la serveis i promoció social, augmenta a mesura que augmenta el tram poblacional.
- ▶ La despesa mitjana per habitant dels ajuntaments de l'àmbit de Comarques Centrals en atenció benèfic-assistencial ha estat de 115,36€/habitant.
- ▶ A les Comarques Centrals es troba la mitjana d'euros per habitant més elevada de Catalunya en els trams de fins a 500 habitants, en el tram de 2.501 a 5.000 habitants i en el tram de 75.001 a 150.000 habitants.
- ▶ La despesa mitjana per habitant dels ajuntaments de l'àmbit de Comarques Centrals en serveis socials i promoció social ha estat de 86,91€/habitant.
- ▶ A les Comarques Centrals es troba la mitjana d'euros per habitant més elevada de Catalunya en els trams de 501 a 2.500 habitants i en el tram de 5.001 a 10.000 habitants.
- ▶ Si es compara per trams de població als municipis (figura 2), l'import mitjà per habitant realitzat pels ajuntaments de l'àmbit de les Comarques Centrals en atenció benèfic-assistencial és superior a l'import mig català en 5 dels 7 trams de població.

- ▶ El pes que representen la despesa en actuacions de protecció i promoció social com en serveis socials i promoció social no té una relació decreixent constant amb la mida poblacional del municipi. En els municipis més grans representa prop del 15% de la despesa, mentre que en els municipis de fins a 500 habitants representen al voltant del 2,7%.
- ▶ Les transferències de capital, que tenen per objectiu cobrir les inversions de qui les rep, tenen poca rellevància en general en les liquidacions dels municipis.
- ▶ Les transferències corrents, que tenen per objectiu cobrir les despeses corrents de qui rep la transferència, són més utilitzades i la seva importància (en percentatge sobre el total de despesa) decreix amb la mida del municipi.
- ▶ Els ajuntaments han liquidat un total de 16.900.556,16€ en transferències corrents a famílies i entitats sense ànim de lucre, que representa un 2,8% del total de la liquidació de l'any.
- ▶ Les transferències de capital a famílies i entitats sense ànim de lucre sumen 657.139€, és a dir, un 0,1% de la liquidació.

Consells Comarcals

- ▶ La despesa en actuacions de protecció i promoció social se situen entre el 12,6% del Solsonès i el 37,4% de l'Anoia. En el cas concret de la despesa en serveis socials i promoció social, també són aquestes dues comarques les que tenen el mínim i el màxim, que se situen en el 9,4% i el 24,9%.
- ▶ La despesa mitjana per habitant dels consells comarcals de l'àmbit de Comarques Centrals en atenció benèfic-assistencial ha estat de 29,17€/habitant.
- ▶ La despesa mitjana per habitant dels Consells Comarcals de l'àmbit de Comarques Centrals en serveis socials i promoció social ha estat de 22,55€/habitant.
- ▶ Les transferències corrents realitzades pels consells comarcals a famílies i entitats sense ànim de lucre sumen 4.675.653,43€, que representa el 8% del total de la liquidació de 2018.
- ▶ Els consells comarcals no han realitzat transferències de capital a famílies i entitats sense ànim de lucre.

Diputació

- ▶ La despesa total de la Diputació en actuacions de protecció i promoció social és de 127.630.670,77€, que representant un 10,98% del total del pressupost liquidat.
- ▶ La despesa concreta en serveis socials i promoció social (política de despesa 23) és un 7,41% del total de despesa liquidada.
- ▶ La despesa per habitant de la diputació en atenció benèfic-assistencial ha estat de 22,75€/habitant.
- ▶ La despesa per habitant en serveis socials i promoció social ha estat de 15,35€/habitant.
- ▶ Les transferències corrents a famílies i entitats sense ànim de lucre representen el 2,3% del total de despesa, mentre que les transferències de capital representen el 0,1%.

Realitat social

- ▶ En els municipis de l'àmbit de les Comarques Centrals hi viuen 515.973 persones.
- ▶ La comarca de l'Anoia és la única que es troba per sobre de la mitjana catalana de famílies monoparentals, situada en un 2%. El Berguedà, amb un 1,2% de famílies monoparentals, és la que té el percentatge més baix.
- ▶ Pel que fa al nombre de famílies amb 3 fills o més, quatre de les sis comarques se situen per sobre de la mitjana catalana (4,3%). Només el Berguedà, amb un 3,1%, i el Solsonès, amb un 4,2%, se situen per sota.
- ▶ L'índex d'envelliment de l'àmbit de les Comarques Centrals és de 119,3%, 1,45 punts per sota de la mitjana catalana.
- ▶ L'índex de sobreenvelliment de l'àmbit és de 18,2%, 1,5 per sobre de la mitjana catalana
- ▶ El percentatge de persones amb 75 anys i més respecte al total de població és del 9,7%.
- ▶ Entre un 22% i un 34% de les persones de 75 anys i més viuen soles, segons la comarca.

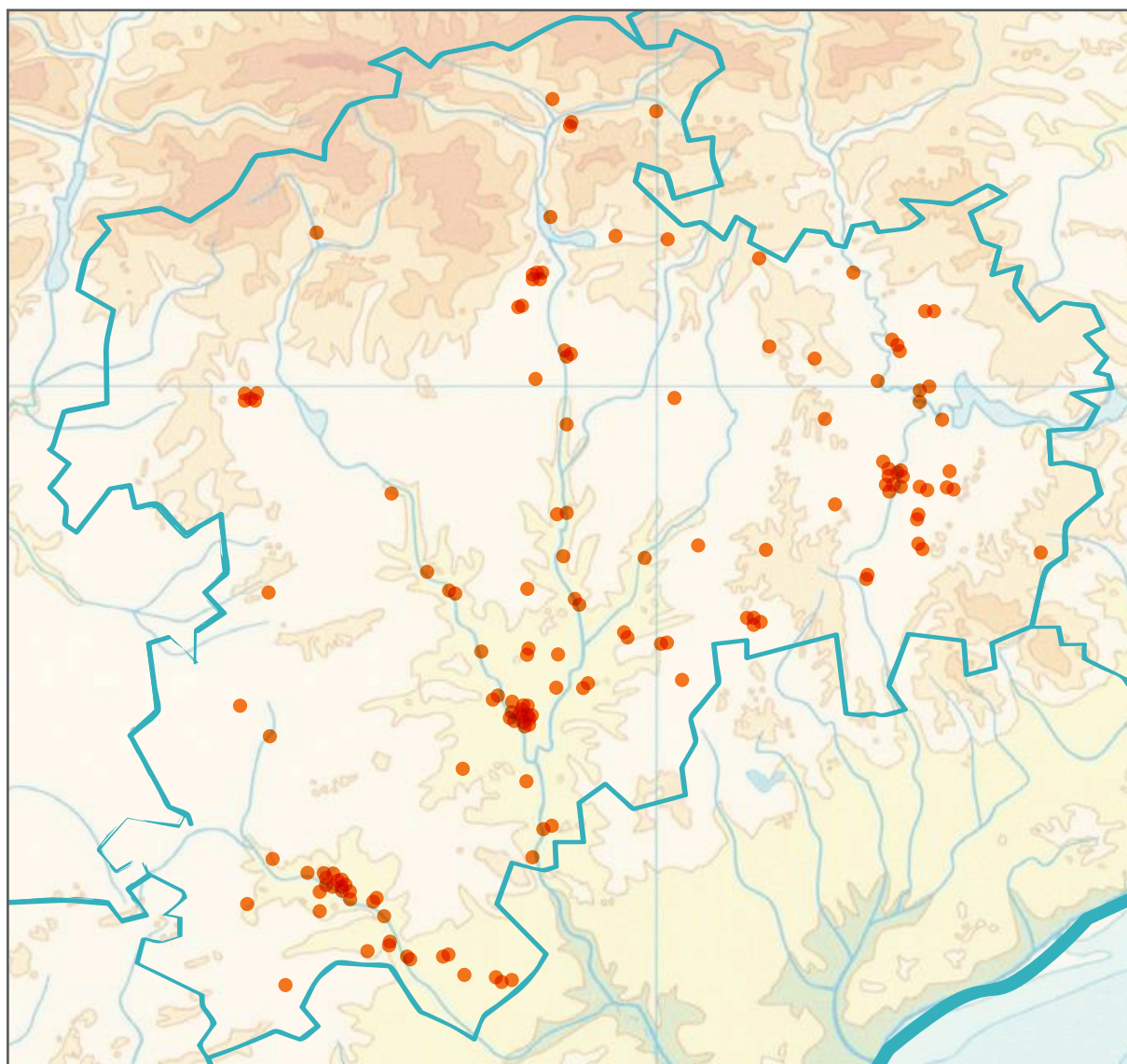
- ▶ Al voltant de la meitat de la població de l'Àmbit Territorial de Planificació de Comarques Centrals declaraven el 2017 que tenien dificultats econòmiques per arribar a fi de mes.
- ▶ El 8,3% de la població de l'Àmbit Territorial de Planificació de Comarques Centrals ha necessitat rebre ajudes el 2017 per cobrir les necessitats de béns bàsics.
- ▶ A totes les comarques de l'àmbit el percentatge de llars que reben ajut al lloguer és superior a la mitjana catalana (2%).
- ▶ Només a la comarca del Moianès, el percentatge de persones que reben la Renda Garantida de Ciutadania es troba per sota de la mitjana catalana (0,9%). El percentatge més elevat és al Bages, amb un 2,5%
- ▶ Tres comarques de l'àmbit registren un atur inferior a la mitjana catalana (8,5%), al de llarga durada (mitjana catalana de 3,5%) i al de molt llarga durada (mitjana catalana de 2,3%).

4. Implantació al territori

La Taula del Tercer Sector Social de Catalunya disposa d'un Mapa d'Entitats Socials de Catalunya que consisteix en un cens de totes les entitats del tercer sector social catalanes. En aquest mapa, que es troba en un procés constant d'actualització, s'hi recull un conjunt d'informació sobre les entitats que va des de la seva ubicació fins a l'àmbit d'actuació, el col·lectiu a qui es dirigeix la seva activitat i també els serveis i productes que ofereixen.

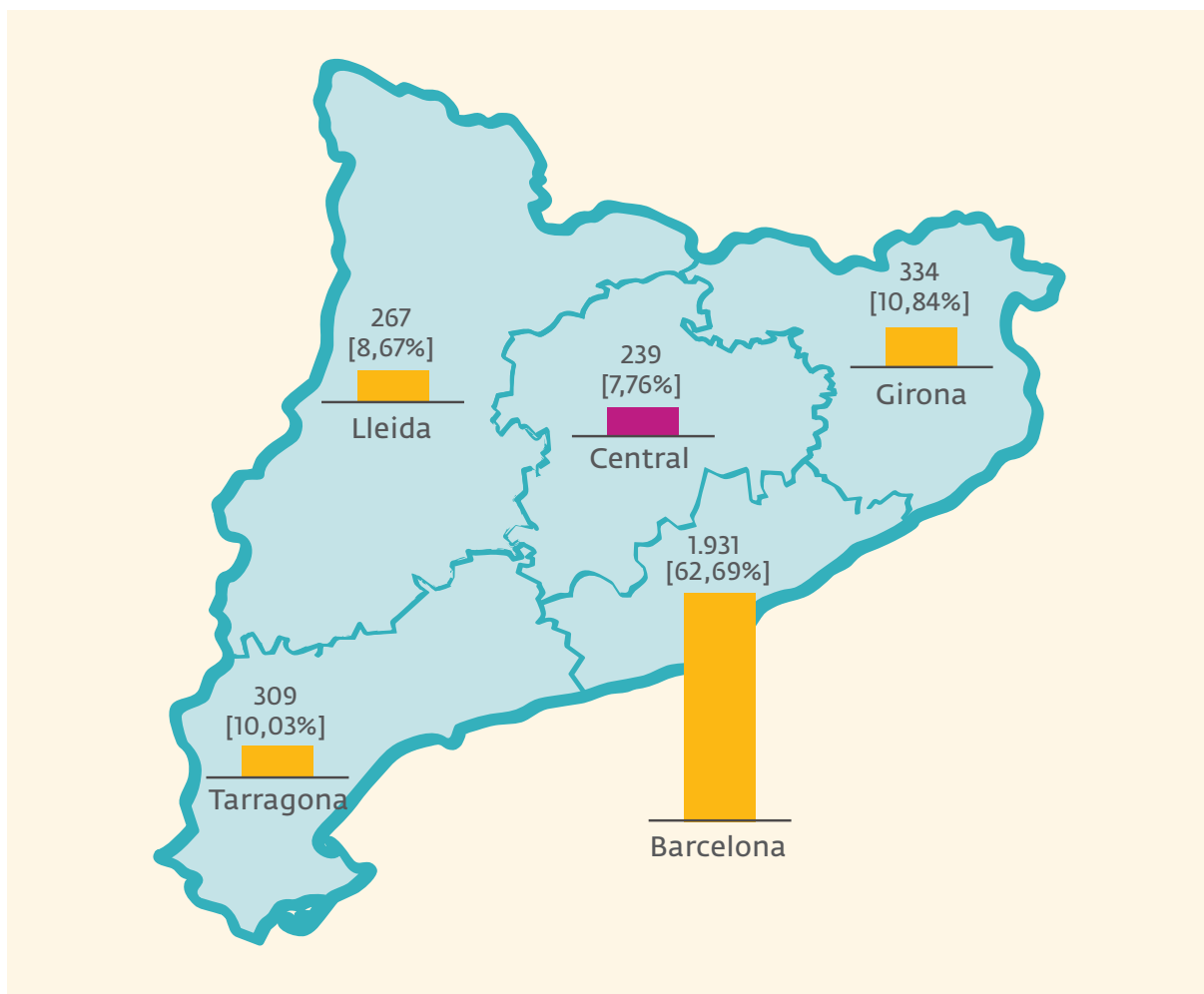
En aquest apartat es mostren les dades d'aquest cens. La figura 20 és el mapa amb la georeferenciació de les entitats socials de l'àmbit de les Comarques Centrals.

Figura 20. Mapa de la implantació de les entitats del Tercer Sector Social al territori.



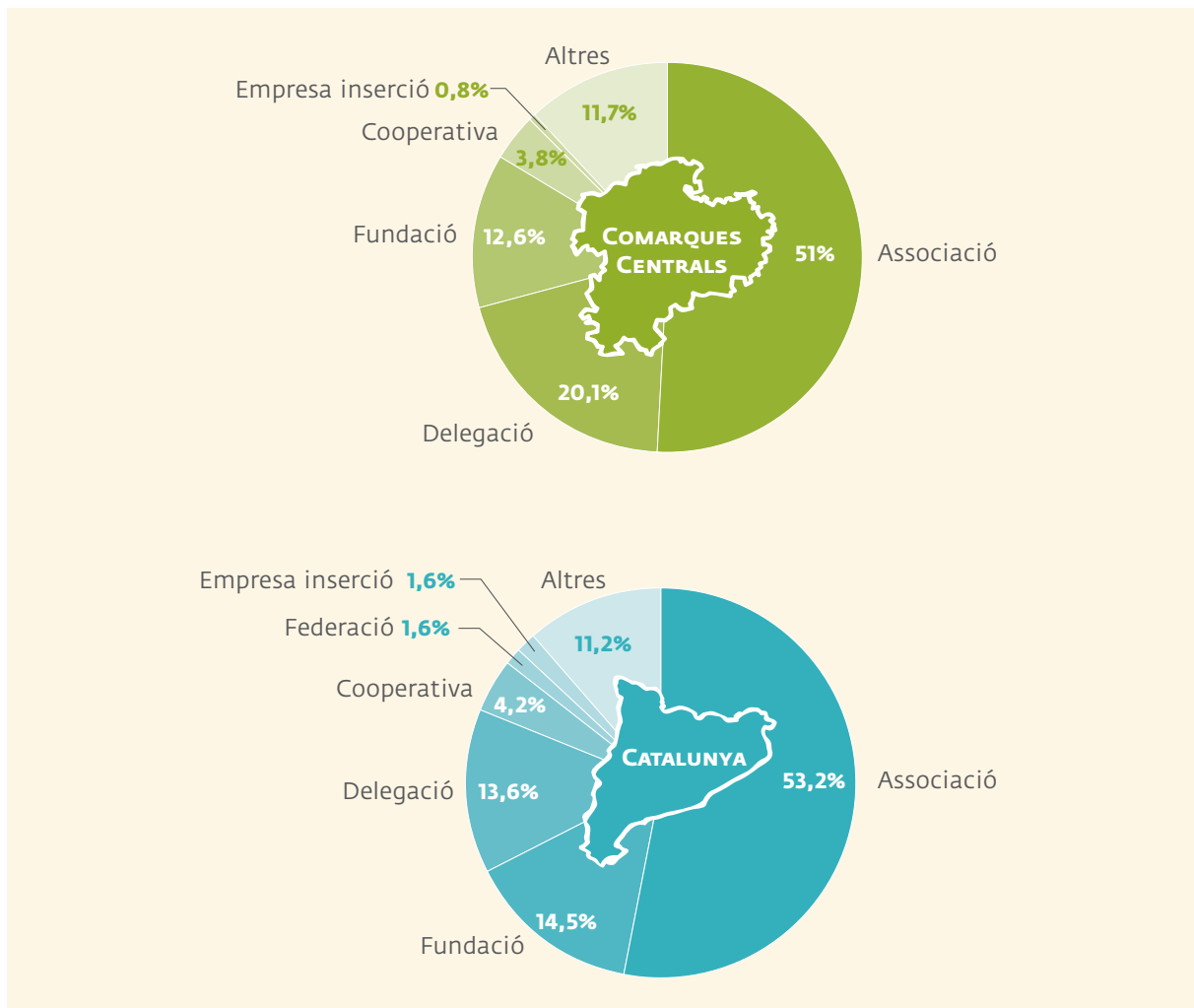
La figura 21 mostra com es distribueixen les entitats del Tercer Sector Social en el territori. Com es pot observar, les 239 entitats de les Comarques Centrals representen el 7,8% de les entitats del Tercer Sector Social a Catalunya.

Figura 21. Distribució de les entitats del Tercer Sector Social de les Comarques Centrals en comparació a la resta de territoris de Catalunya.



Seguint una proporció semblant a la del conjunt de Catalunya, el 51% de les entitats del tercer sector de les comarques centrals són associacions. En segona posició es troben les delegacions d'entitats, que representen una de cada cinc entitats d'aquest àmbit territorial².

Figura 22. Forma jurídica de les entitats del Tercer Sector Social al territori.
Percentatge i recompte.



² Entenem "Delegació d'entitat" aquella que té una seu central i diverses seus al territori que depenen d'aquesta seu central i que tenen el mateix NIF que l'entitat central.

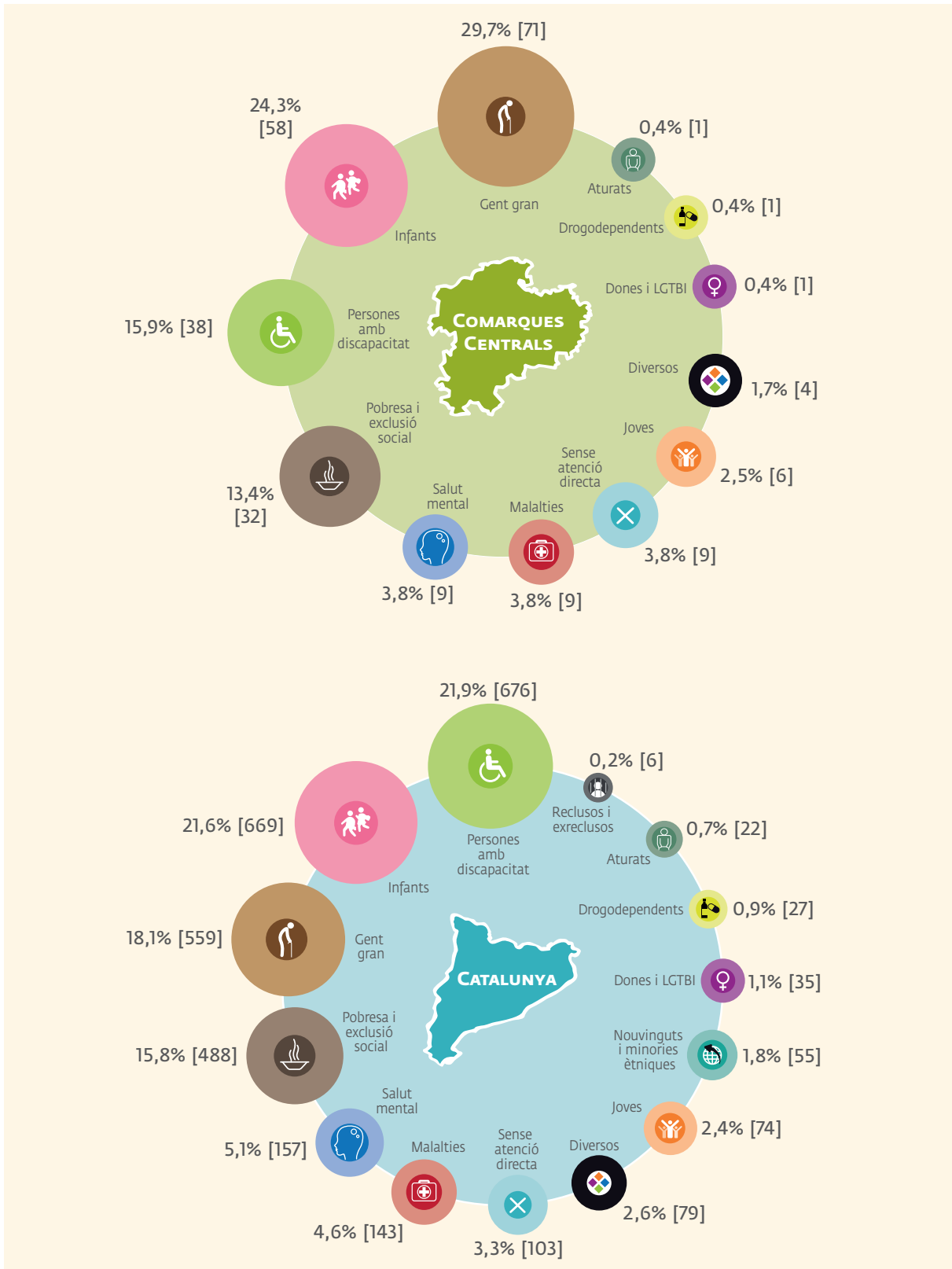
Gairebé una de cada tres entitats del Tercer Sector Social a l'àmbit de les Comarques Centrals té com a col·lectiu principal la Gent Gran. Els infants són el col·lectiu principal del 24,3% de les entitats, les persones amb discapacitat del 15,9% i la pobresa i exclusió social del 13,4%.

És significatiu que el 26% de les delegacions del tercer sector a Catalunya són entitats que treballen per al col·lectiu d'infància, això és a causa de l'elevat nombre d'agrupaments i d'esplais que s'organitzen de manera federada en la fórmula de Delegació. A l'àmbit territorial de comarques centrals també de manera majoritària les delegacions són destinades a tractar amb la infància.

Les entitats de l'àmbit de la discapacitat i de la salut mental tenen una gran diversitat de formes jurídiques, però prioritàriament són associacions (persones amb discapacitat: 20,73% i salut mental: 5%) i fundacions (persones amb discapacitat: 5% i salut mental: 5,58%).

Les entitats que tenen la forma jurídica d'empresa d'inserció són bàsicament aquelles que treballen amb persones amb discapacitat i seguiment, aquelles que treballen amb col·lectius en pobresa i situació d'exclusió social.

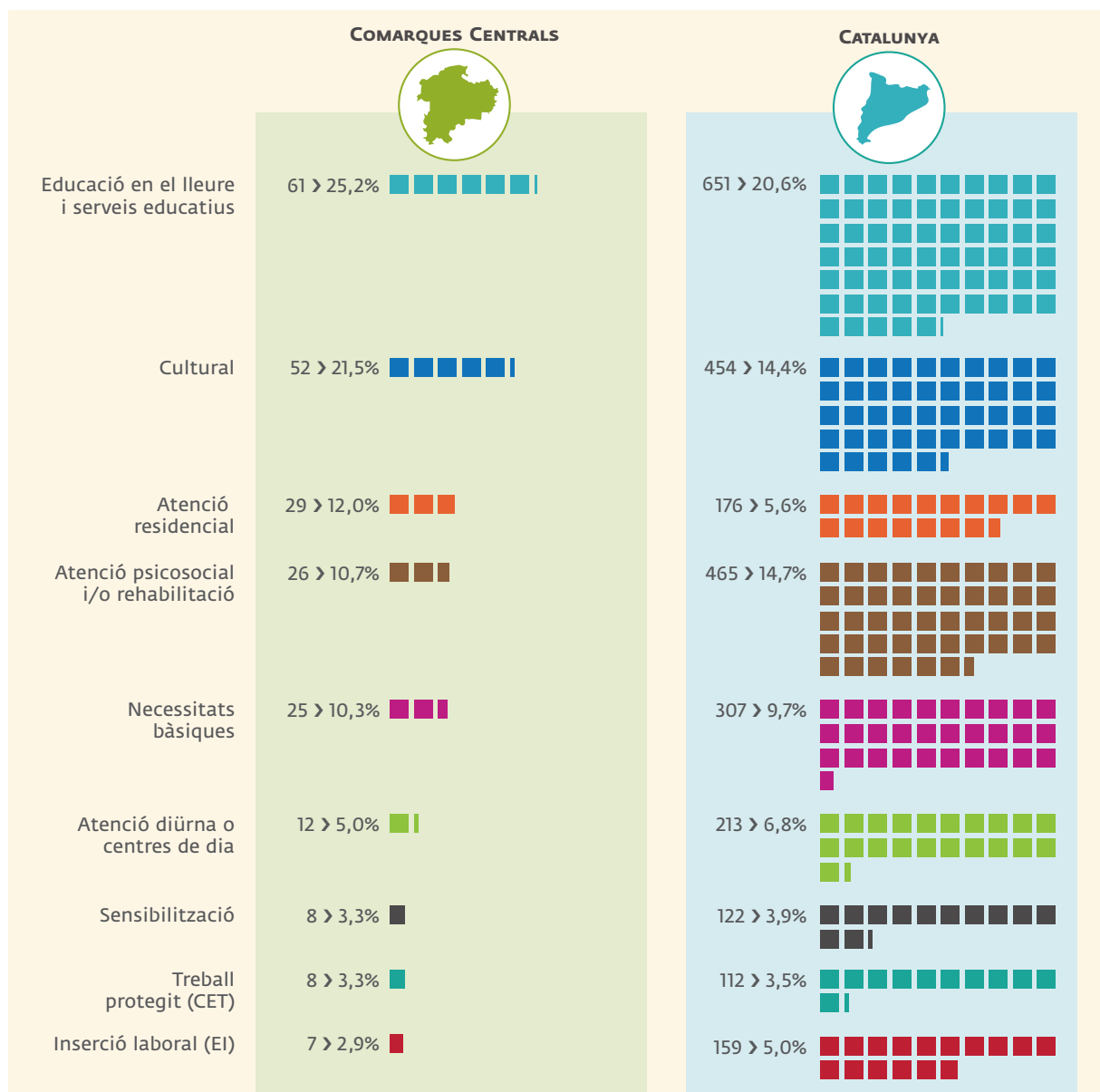
Figura 23. Col·lectiu principal d'atenció de les entitats del Tercer Sector Social a l'àmbit de les Comarques Centrals. Percentatge i recompte.



L'educació en el lleure i els serveis educatius són l'àmbit d'intervenció d'una de cada quatre entitats a l'àmbit de les Comarques Centrals. El segueixen en nombre la cultura (21,5%), l'atenció residencial (12%), l'atenció psicosocial i/o rehabilitació (10,7%) i les necessitats bàsiques (10,3%).

L'única diferència segons l'àmbit d'intervenció respecte les dades generals de Catalunya amb les comarques centrals és que l'atenció residencial se situa per sobre de les necessitats bàsiques, al contrari que al conjunt de Catalunya. Això podria ser a causa que a l'àmbit de les Comarques Centrals l'índex de sobreenvelliment és un punt i mig per sobre de la mitjana catalana (16,6), el que significa que la població és més envellida que en el conjunt de Catalunya i les entitats han de donar resposta a aquesta necessitat social.

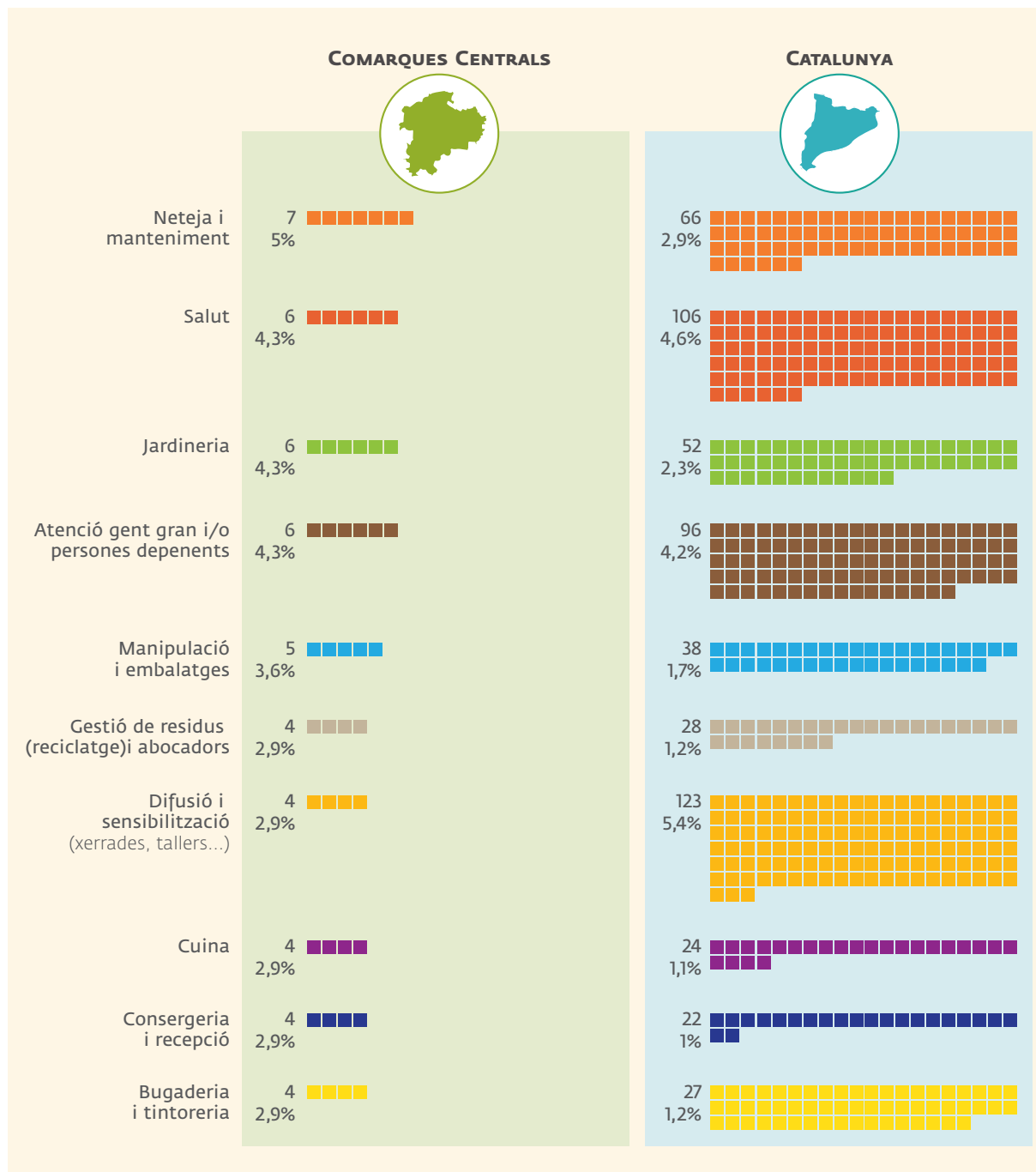
Figura 24. Àmbit d'intervenció principal de les entitats del Tercer Sector Social al territori



Pel que fa als productes i serveis que ofereixen les entitats a Catalunya, és a dir, aquells que fan referència al resultat final de l'activitat que duu a terme l'entitat, les entitats catalanes ofereixen majoritàriament com a principals productes i serveis: la difusió i sensibilització (5,4%), la salut (4,64%), l'atenció a la gent i/o persones dependents (4,20%), la neteja i el manteniment (2,9%) i la jardineria (2,3%). Mentre que a les Comarques Centrals són la neteja i el manteniment (5%), la salut (4,3%), la jardineria (4,3%), l'atenció a la gent gran i/o persones dependents (4,3%) i manipulació i embalatges (3,6%).

La diferència més significativa és que a les Comarques Centrals el servei més ofert és la neteja i el manteniment, mentre que a l'àmbit català ocupa el quart lloc.

Figura 25. Els 10 serveis i productes que més ofereixen les entitats del Tercer Sector Social al territori.



Principals dades i conclusions

- ▶ El 7,8% de les entitats del Tercer Sector Social a Catalunya es troben a l'àmbit de les Comarques Centrals.
- ▶ El 51% de les entitats són associacions. El 20% són delegacions d'altres entitats.
- ▶ La Gent Gran és el col·lectiu principal d'una de cada tres entitats.
- ▶ L'educació en el lleure i els serveis educatius són l'àmbit d'intervenció de poc més del 25% de les entitats.
- ▶ El Tercer Sector Social a l'àmbit de les Comarques Centrals té una gran diversitat d'oferta de productes i serveis. Els 5 productes i serveis més prestats són la neteja i manteniment, la salut, la jardineria, l'atenció a gent gran i/o persones dependents i la manipulació i embalatges.

Glossari

Metodologia

Àmbits Territorials de Planificació (ATP):

Són agrupacions de comarques senceres per al desenvolupament dels plans territorials sectorials, la finalitat dels quals són el desenvolupament de la planificació territorial, competència del Departament de Territori i Sostenibilitat de la Generalitat de Catalunya.

Context

Àrea de despesa 2 de la classificació per programes dels pressupostos locals

Seguint la descripció del text consolidat de l'ordre EHA/3565/2008, pel que s'aprova l'estructura dels pressupostos de les entitats locals, l'àrea de despesa 2 de la classificació per programes inclou, entre altres conceptes de naturalesa similar, les despeses i transferències destinades a l'atenció de caràcter benèfic-assistencial, a grups amb necessitats especials (com joves, gent gran, minusvàlids i tercera edat)³ i mesures de foment de l'ocupació.

Política de despesa 23 de la classificació per programes dels pressupostos locals

Seguint la descripció del text consolidat de l'ordre EHA/3565/2008, pel que s'aprova l'estructura dels pressupostos de les entitats locals, la política de despesa 23, que forma part de l'àrea de despesa 2, concentra els serveis socials i la promoció social, essent possible imputar-hi l'assistència social primària, la promoció de la igualtat de gènere, la promoció i reinserció social de marginats, la gestió dels serveis socials, els serveis a persones dependents i l'assistència social, les residències de gent gran i altres serveis i polítiques de naturalesa anàloga, així com l'atenció immediata a persones en situació o risc d'exclusió social. També es poden incloure les transferències finalistes a entitats i famílies que col·laborin en l'assoliment d'aquestes finalitats.

Capítol 4, sobre transferències corrents, de la classificació econòmica dels pressupostos locals

Seguint la descripció del text consolidat de l'ordre EHA/3565/2008, pel que s'aprova l'estructura dels pressupostos de les entitats locals, el capítol 4 inclou les transferències corrents, és a dir, les aportacions que

³ En aquesta frase i en tot el Glossari s'ha transcrit estrictament la terminologia que apareix en l'Ordre de Govern, les lleis i normatives a les que es fa referència.

tenen com a finalitat finançar operacions corrents, on s'inclouen també les "subvencions en espècies" de caràcter corrent, referides a béns o serveis que adquireixi l'entitat local o els seus organismes autònoms i que s'entregui en concepte de subvenció prèviament concedida.

Article 48 de la classificació econòmica dels pressupostos locals

L'article 48 forma part del capítol 4, sobre transferències corrents, de la classificació econòmica dels pressupostos locals. Aquest capítol inclou les transferències corrents que tenen com a destinatari a famílies o institucions sense ànim de lucre. La legislació determina que en aquest article s'imputaran les transferències per a despeses corrents relacionades amb atencions benèfiques i assistencials; premis, beques d'estudis i investigacions; subvencions a favor de fundacions, institucions, entitats benèfiques o esportives i grups polítics de l'entitat local.

Transferències corrents

S'hi inclouen les transferències, les subvencions i els ajuts que el destinatari utilitzarà per finançar les seves operacions corrents. S'entén per operació corrent les despeses que, conceptualment, coincideixen amb alguna de les definicions dels capítols 1 al 4 de l'estat de despeses del pressupost com, per exemple, els pagaments de les remuneracions del personal, les despeses de béns corrents i les despeses financeres.

Capítol 7, sobre transferències de capital, de la classificació econòmica dels pressupostos locals

Seguint la descripció del text consolidat de l'ordre EHA/3565/2008, pel que s'aprova l'estructura dels pressupostos de les entitats locals, el capítol 7 inclou les transferències de capital que contempen els crèdits per aportacions sense contrapartida directa dels agents beneficiaris i amb l'objectiu de finançar operacions de capital.

Article 78 de la classificació econòmica dels pressupostos locals

L'article 78 forma part del capítol 7, sobre transferències de capital, de la classificació econòmica dels pressupostos locals. Aquest capítol inclou les transferències de capital de l'entitat local o els seus organismes autònoms que concedeixen a famílies, fundacions, institucions o entitats benèfiques o esportives.

Transferències de capital

S'hi inclouen les transferències, les subvencions i els ajuts que el destinatari utilitzarà per finançar les seves operacions de capital en forma d'inversions de caràcter permanent. S'entén per operació de capital la despesa que, conceptualment, coincideix amb alguna de les definicions dels capítols 6 i 7 de l'estat de despeses del pressupost com, per exemple, la construcció d'immobles, la compra de vehicles, de mobiliari, de maquinari i programari informàtic, etc.

Índex envelliment

Quocient entre el nombre de persones de 65 anys i més i el nombre de joves menors de 15 anys, expressat en percentatge.

Índex de sobreenvelliment

Quocient entre el nombre de persones de 85 anys i més i el nombre de persones de 65 anys i més, expressat en percentatge.

Atur de llarga durada

Percentatge de la població activa (persones entre 16 i 64 anys) que no treballa i fa un any o més que busca feina.

Atur de molt llarga durada

Percentatge de la població activa (persones entre 16 i 64 anys) que no treballa i fa dos anys o més que busca feina.



Taula d'entitats del Tercer Sector Social de Catalunya

Rocafort 242 bis 2n 08029 Barcelona
T 93 310 57 07 www.tercersector.cat



La Taula d'entitats del Tercer Sector Social de Catalunya és una institució nascuda l'any 2003 que agrupa i representa 34 federacions i organitzacions que aglutinen més de 3.000 entitats socials que atenen i ofereixen suports a les persones. L'acció de la Taula se centra sobretot a fer incidència per defensar els drets socials i a enfortir el tercer sector.



En conveni amb:



En col·laboració amb:

