



**Baròmetre**

**del Tercer**

**Sector Social**

**Edició 2019**



**COMARQUES  
GIRONINES**

**15 d'octubre 2019**



## Equip de treball

**Direcció:**

Roger Civit i Anna Albareda

**Tractament i anàlisi de les dades:**

i-LabSo

**Equip de treball:**

Patrícia Casanueva

**Comunicació:**

Laura Castro

**Disseny, infografia:**

Toni Sánchez Poy

# Índex de continguts

1. Presentació.....	6
1.2. Resum Executiu .....	8
2. Metodologia .....	10
3. Context territorial .....	13
3.1 Organització administrativa.....	15
3.1.1 <i>Ens locals i població</i> .....	15
3.1.2 <i>Despesa dels ens locals</i> .....	16
Ajuntaments.....	17
Consells comarcals .....	24
Diputació.....	29
3.2 Realitat social.....	30
4. Implantació al territori.....	42
Glossari.....	51

# 1. Presentació

Teniu a les mans els resultats de la cinquena edició del Baròmetre del Tercer Sector Social, impulsat per la Taula d'entitats del Tercer Sector Social de Catalunya.

El Baròmetre és fruit de l'esforç col·lectiu del conjunt de les 3.000 entitats socials catalanes i és l'eina que, cada any, ens permet obtenir dades actualitzades sobre la nostra aportació a la societat, les condicions en les quals la fem i els mitjans amb els quals comptem.

Enguany, la principal novetat és que, per primera vegada, disposem d'un informe personalitzat per a cadascun dels territoris: comarques de Barcelona, Tarragona, Lleida, Girona i Catalunya Central. Així doncs, en aquesta edició del Baròmetre trobareu una anàlisi de la distribució de la despesa dels ens locals (ajuntaments, diputacions i consells comarcals) en l'àmbit social, dels aspectes clau demogràfics i socioeconòmics i de la implantació i l'activitat del Tercer Sector Social a cada territori.

Juntament amb altres estudis que també aprofundeixen vers la realitat social i el paper del Tercer Sector Social, aquest Baròmetre ens ajuda a conèixer millor la situació del nostre sector per actuar en coherència amb les necessitats específiques de cada territori.

Estic convençuda que el fet de disposar d'aquesta radiografia territorial facilitarà que les entitats socials treballin amb més eficiència i eficàcia i que, per tant, puguin donar una resposta més ajustada i adaptada als reptes socials que tenim com a país.

**Francina Alsina i Canudas**

Presidenta de la Taula d'Entitats  
del Tercer Sector Social de Catalunya

*Octubre de 2019*

## 1.2. Resum Executiu

### Context territorial

L'estudi que teniu a les mans se centra en l'anàlisi de l'àmbit de les Comarques Gironines, el qual agrupa el 22% de tots els municipis de Catalunya.

Durant l'any 2018 els ajuntaments d'aquests municipis van fer una despesa en serveis socials i promoció social d'un 4,8% del total dels pressupostos liquidats. Això representa una mitjana de despesa en serveis socials de 67,04€ per habitant. Concretament en l'atenció benèfic-assistencial, la despesa mitjana ha estat de 77,56€ per habitant, el que suposa 48,61€ per habitant menys que les dades de la despesa mitjana catalana.

El segon tipus d'administració que fa més despesa en l'àmbit social són els Consells Comarcals. Durant l'any 2018, els Consells van fer una despesa en atenció benèfic-assistencial de 36,17€ per habitant i en serveis socials i promoció social de 29,51€ per habitant.

Pel que fa la Diputació de Girona, la tercera institució per ordre de despesa, veiem com la despesa mitjana en actuacions de protecció i promoció social ha estat d'1,9€ per persona i en serveis socials i promoció social d'1,17€ per habitant.

En aquest sentit podem afirmar que a l'àmbit territorial subjecte d'aquest estudi, els Ajuntaments són l'administració que fa més despesa en serveis socials destinats a les persones, seguidament de la dels Consells Comarcals i de la Diputació de Girona.

### Realitat social

En els municipis de l'àmbit de les Comarques Gironines hi viuen 747.464 persones, el 25,5% de les quals es concentra a la comarca del Gironès.

Pel que fa a la composició demogràfica de la població veiem que hi ha una proporció major de persones grans que de persones joves, ja que l'índex d'envelliment supera el 100%, punt a partir del qual si l'índex augmenta significa que hi ha més població gran que jove. Respecte les dades del conjunt de Catalunya, l'índex d'envelliment de les comarques centrals és 12,65 punts més baix que la mitjana catalana, fet que significa que hi ha una concentració menor de gent gran en aquest àmbit territorial respecte les dades generals de tota Catalunya. S'ha



de tenir en compte que en aquest territori hi ha una població relativament igual de sobre-envellida que a la resta de Catalunya, ja que l'índex que mesura el percentatge entre la gent de més de 65 anys i més de 85 anys és similar al de la mitjana catalana.

Pel que fa a la situació socioeconòmica, una de cada tres persones d'aquest àmbit declarava el 2017 que tenien dificultats econòmiques per arribar a fi de mes, mentre que el 6,8% va necessitar rebre ajudes per cobrir les necessitats de béns bàsics. A més, el 70% de la població de l'àmbit de les Comarques Gironines rep prestacions socials per vellesa i supervivència, gairebé dotze punts per sobre de la mitjana catalana. Si revisem el percentatge de llars que reben ajut per fer front al lloguer veiem que només en una de les set comarques de les Comarques de Girona és inferior a la mitjana catalana.

## Implantació al territori

El 10,8% de les entitats del Tercer Sector Social a Catalunya es troben a l'àmbit de les Comarques Gironines. D'aquestes, el 50,6% de les entitats tenen com a forma jurídica l'associació i el 20,4% són delegacions d'altres entitats.

Si analitzem a quin col·lectiu s'adreça prioritàriament la seva activitat veiem com una de cada quatre entitats ho fa a la gent gran.

Els tres àmbits d'intervenció principals de les entitats de les comarques gironines són el cultural (22,7%), les necessitats bàsiques (17,9%) i l'educació en el lleure i els serveis educatius (16,4%). Pel que fa als productes i serveis majoritaris que ofereixen les entitats del Tercer Sector Social a l'àmbit de Girona veiem que són la neteja i el manteniment, la jardineria i la difusió i sensibilització.

## 2. Metodologia

L'informe del Tercer Sector Social a l'àmbit territorial de les Comarques Gironines s'organitza a partir de dos punts de vista amb la intenció fer un repàs sobre la realitat de les entitats socials catalanes, des d'allò més genèric al fet més concret, a partir de la utilització de les dades disponibles, tant de l'estadística pública com dels mateixos treballs realitzats per la Taula del Tercer Sector Social a Catalunya en els darrers anys.

El primer punt de vista posa l'enfocament en el context territorial, aportant una visió àmplia de l'organització administrativa territorial i de la realitat social. Per fer-ho, s'han utilitzat fonts d'informació pública oficial: Instituto Nacional de Estadística, Institut d'Estadística de Catalunya, MUNICAT i el Ministerio de Hacienda. Les figures, en aquest apartat, mostren les dades en nombre absolut i/o en percentatge.

El segon punt de vista mostra quina és la implantació territorial de les entitats del Tercer Sector Social en el territori a partir de l'anàlisi de les dades censals generades per la Taula del Tercer Sector de Catalunya, abordant aspectes com la distribució en el territori, l'activitat i els col·lectius destinataris. En aquest apartat, les dades es mostren en percentatge acompanyades del nombre absolut entre parèntesis.

Els àmbits territorials per la realització dels informes han estat definits a partir de les comarques. Tots els municipis d'una comarca es consideren part d'un mateix àmbit i, per tant, també són considerades d'aquest àmbit les entitats que hi tenen la seu social. L'única excepció a aquesta norma són els municipis de la comarca del Moianès, que han quedat repartits 4 a l'àmbit de Barcelona i 6 a l'àmbit central.

En aquest informe, l'àmbit Girona inclou les comarques: Alt Empordà, Baix Empordà, Garrotxa, Gironès, Pla de l'Estany, Ripollès, Selva.

En el cas de les dades de context, provinents de fonts oficials, ha estat necessari adaptar els àmbits territorials a l'agregació territorial dis-

ponible. La casuística, quant a les agrupacions d'informació, es resumeix en els següents casos:

- ▶ Quan ha estat possible, s'ha treballat agregant la informació a escala municipal.
- ▶ La segona opció ha estat treballar la dada per agregació comarcal.
- ▶ En aquells casos que només existia desagregació per àmbits territorials de planificació s'ha realitzat la següent assignació:

**Comarques Barcelonines:** Àmbit Territorial de Planificació Metropolitana i Àmbit Territorial de Planificació del Penedès

**Comarques Centrals:** Àmbit Territorial de Planificació de les Comarques Centrals

**Comarques Gironines:** Àmbit Territorial de Planificació de les Comarques Gironines

**Comarques Lleidatanes:** Àmbit Territorial de Planificació de l'Alt Pirineu i Àmbit Territorial de Planificació de l'Aran i Ponent

**Comarques Tarragonines:** Àmbit Territorial de Planificació del Camp de Tarragona i Àmbit Territorial de Planificació de les Terres de l'Ebre

# 3. Context territorial

Tal com mostrava els resultats del Baròmetre del Tercer Sector Social a Catalunya el 2018, les entitats del Tercer Sector Social es caracteritzen, de forma majoritària, pel seu arrelament a l'àmbit territorial més proper, actuant en els barris i els pobles on s'estableixen, generant comunitat i xarxa amb els ciutadans i ciutadanes i donant i rebent suport de les administracions locals. La imbricació de les entitats del Tercer Sector Social amb les necessitats i demandes de les persones i amb les diferents xarxes i administracions, és un dels punts forts i engreix de l'engranatge que ens fa avançar com a societat. Per aquest motiu, és necessari conèixer tant el nombre i l'activitat de les entitats com el context social i administratiu del territori en el qual desenvolupen la seva activitat.

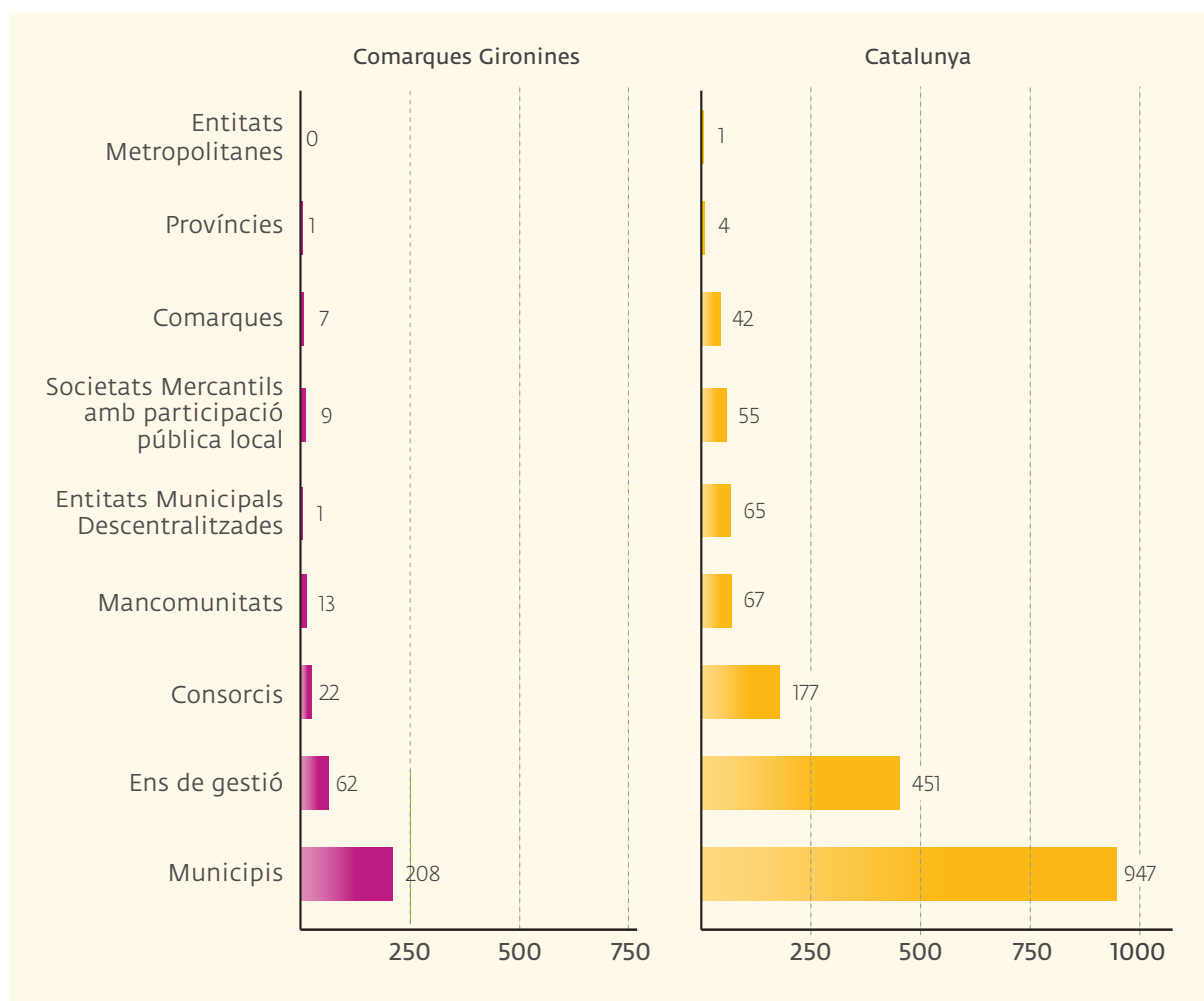
En aquest apartat es repassa quin és aquest context amb el qual conviuen les entitats des de dos punts de vista: l'administratiu i el social. En el cas de l'administratiu, s'analitza l'entorn públic amb el qual s'han de relacionar. En el cas social, es mostren alguns dels indicadors que permeten visualitzar com són i com viuen les persones amb les quals treballa el sector social.

## 3.1 Organització administrativa

### 3.1.1 Ens locals i població

Entre les administracions públiques locals de l'àmbit de Girona es compten 208 municipis, 62 ens de gestió, 35 mancomunitats i consorcis i 7 comarques.

**Figura 1. Nombre d'ens locals al territori segons tipus. MUNICAT 2019.**



No totes les comarques tenen el mateix nombre de municipis. La comarca amb més municipis de la demarcació és Alt Empordà, amb 38 municipis que representen el 32,69% dels municipis de l'àmbit territorial. El Baix Empordà en té 36, 27 el Gironès i 26 la Selva. Les tres comarques amb menys municipis són la Garrotxa, amb 21, el Ripollès, amb 19, i el Pla de l'Estany, amb 11.

El nombre de municipis de la comarca no sempre ha d'estar relacionat amb el nombre d'habitants. La comarca amb més habitants és el Gironès, amb 190.786 habitants que representen el 25,5% de l'àmbit. Amb més de 100.000 habitants hi ha la Selva (169.029 habitants), l'Alt Empordà (140.569 habitants) i el Baix Empordà (133.461 habitants). Les tres comarques amb menys població són la Garrotxa, que en té cinquanta-sis mil habitants, el Pla de l'Estany, amb trenta-dos mil, i el Ripollès, amb vint-i-cinc mil habitants.

De la mateixa manera que els habitants no es reparteixen uniformement en les comarques, els municipis també tenen poblacions diferents. Una tercera part dels municipis tenen fins a 500 habitants. Una altra tercera part tenen entre 501 i 2.500 habitants. La darrera tercera part dels municipis es reparteix entre els trams de 2.501 a 150.000 habitants, tot i que de més de 25.000 habitants només n'hi ha 6 en tot l'àmbit.

### 3.1.2 Despesa dels ens locals

Les possibles anàlisis sobre la despesa dels ens locals són moltes. Aquest informe se centra en la liquidació consolidada dels ens locals, concretament en atenció benèfic-assistencial i en serveis i promoció social de la classificació per programes i en els capítols 4 i 7 i els articles 48 i 78 de la classificació econòmica.

En el subapartat 2.1 Glossari d'aquest informe es realitza una explicació més detallada dels conceptes pressupostaris tractats en aquest apartat. De forma resumida, l'Àrea de despesa 2 inclou les despeses i transferències destinades a l'atenció de caràcter benèfic-assistencial, a grups amb necessitats especials i a mesures de foment de l'ocupació. La política de despesa 23 és un subconcepte de l'Àrea de despesa 2 que, de forma més concreta, inclou la despesa destinada als serveis socials i la promoció social. El capítol 4 contempla les transferències corrents, destinades a cobrir, entre altres, les remuneracions al personal, les despeses de béns corrents i les despeses financeres. L'article 48 és un subconcepte del capítol 4 i concentra les transferències corrents destinades a famílies i institucions sense ànim de lucre, com per exemple les subvencions.

El capítol 7 contempla les transferències de capital, destinades a cobrir les inversions de caràcter permanent, com per exemple la construcció d'immobles, la compra de mobiliari, maquinari, etc. L'article 78 és un subconcepte del capítol 7 i concentra les transferències de capital destinades a famílies i institucions sense ànim de lucre.



Per facilitar la lectura de l'informe, a taules i gràfics es faran servir els termes "transferències corrents" i "transferències de capital" per referir-nos a aquests conceptes. Tanmateix, i a causa de la seva especificitat, es parlarà de capítol 48 i 78 per abreujar-ne la denominació.

### Ajuntaments

Els ajuntaments de l'àmbit de Girona van realitzar una despesa total a serveis socials i promoció social de 47.222.356,36€, el que representa un 4,8% dels pressupostos totals liquidats.

L'import mitjà de despesa dels ajuntaments, tant en l'atenció benèfic-assistencial en general (àrea 2) com, concretament, en serveis socials i promoció social (política 23), augmenta a mesura que augmenta el tram poblacional.

La despesa mitjana per habitant dels ajuntaments de l'àmbit de Girona en atenció benèfic-assistencial (àrea 2) ha estat de 77,56€/habitant, 48,61€/habitant menys que la mitjana catalana.

A les Comarques Gironines es troba la mitjana d'euros per habitant més baixa de Catalunya en els trams de fins a 500 habitants, de 501 a 2.500 habitants, de 5.001 a 10.000 habitants i de 75.001 a 150.000 habitants.

La despesa mitjana per habitant dels ajuntaments de l'àmbit de Girona en serveis socials i promoció social (política 23) ha estat de 67,04€/habitant, 41,67€/habitant menys que la mitjana catalana.

S'ha de tenir present que, si bé tots els municipis tenen competències pròpies en matèria de prestació dels serveis socials i la promoció i la reinserció socials (article 66.k del Text refós de la Llei municipal i de règim local de Catalunya), només els municipis amb una població superiors als vint mil habitants han de prestar, com a mínim, els serveis socials (article 67.c).

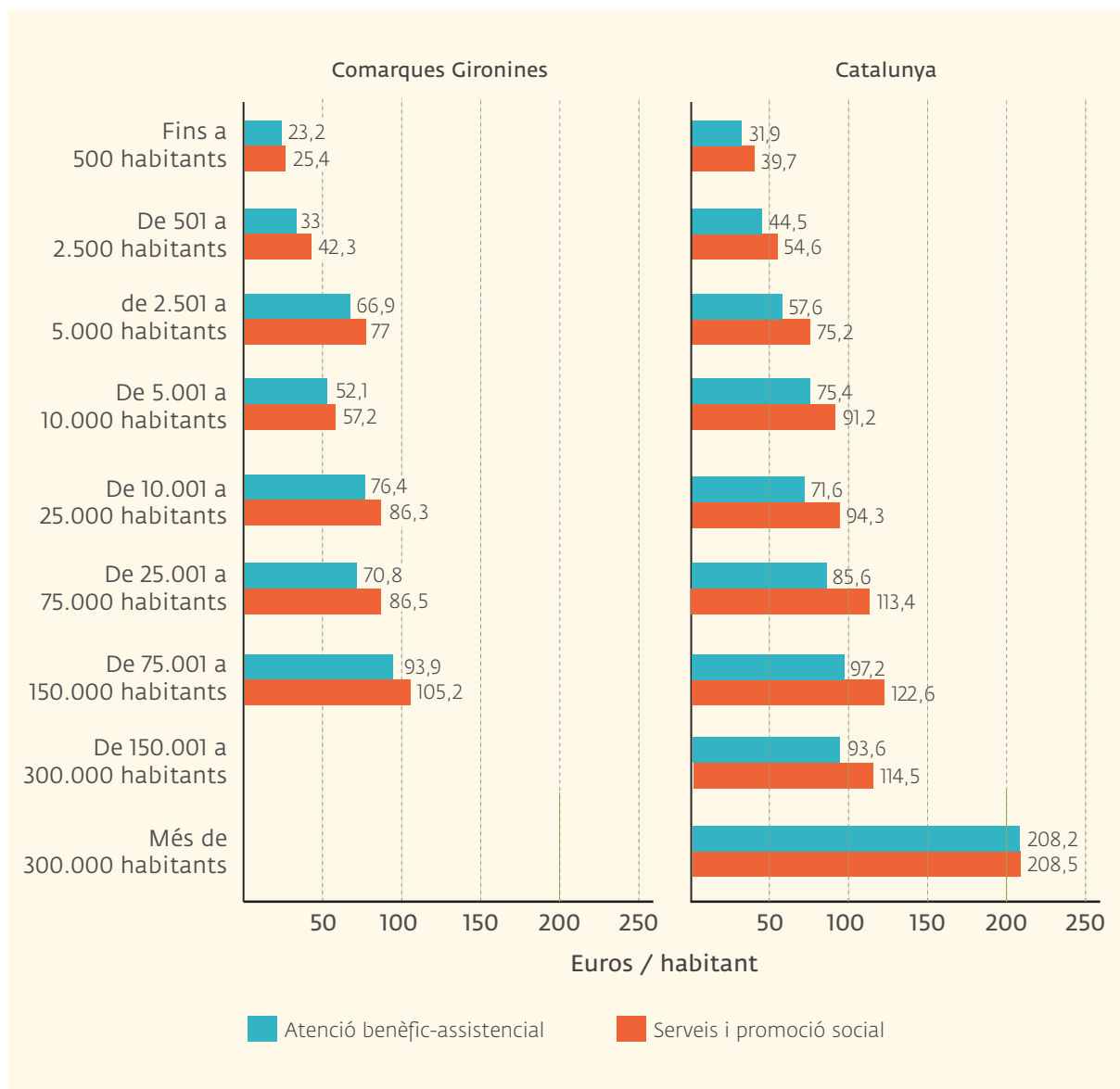
**Taula 1. Import mitjà en euros de despesa segons tram de població.**

Nombre d'habitants	Nombres absoluts totals		Despesa per persona	
	Atenció benèfic-assistencial	Serveis i promoció social	Atenció benèfic-assistencial	Serveis i promoció social
Fins a 500 habitants	6.948	6.334	25	23
De 501 a 2.500 habitants	48.467	37.820	42	33
de 2.501 a 5.000 habitants	279.645	242.809	77	67
De 5.001 a 10.000 habitants	355.162	323.705	57	52
De 10.001 a 25.000 habitants	1.236.586	1.093.729	86	76
De 25.001 a 75.000 habitants	3.217.172	2.633.430	86	71
De 75.001 a 150.000 habitants	10.549.871	9.410.480	105	94

*Elaboració pròpia a partir de les dades del Ministerio de Hacienda. 2018*

Si es compara per trams de població als municipis (figura 2), l'import mig per habitant realitzat pels ajuntaments de l'àmbit de Girona en atenció benèfic-assistencial (àrea2) és inferior a l'import mitjà català en tots els trams de població excepte en els municipis de 2.501 a 5.000 habitants i de 10.001 a 25.000 habitants. En el cas de la despesa en serveis i promoció social (política 23) només un tram és inferior a l'import mitjà català: de 2.501 a 5.000 habitants. Cal tenir en compte però que a més dels ajuntaments, els Consells Comarcals i els Consorcis també presten serveis i per tant, la xifra de la figura 2 podria variar si tinguéssim en compte l'aportació d'aquests dos altres ens.

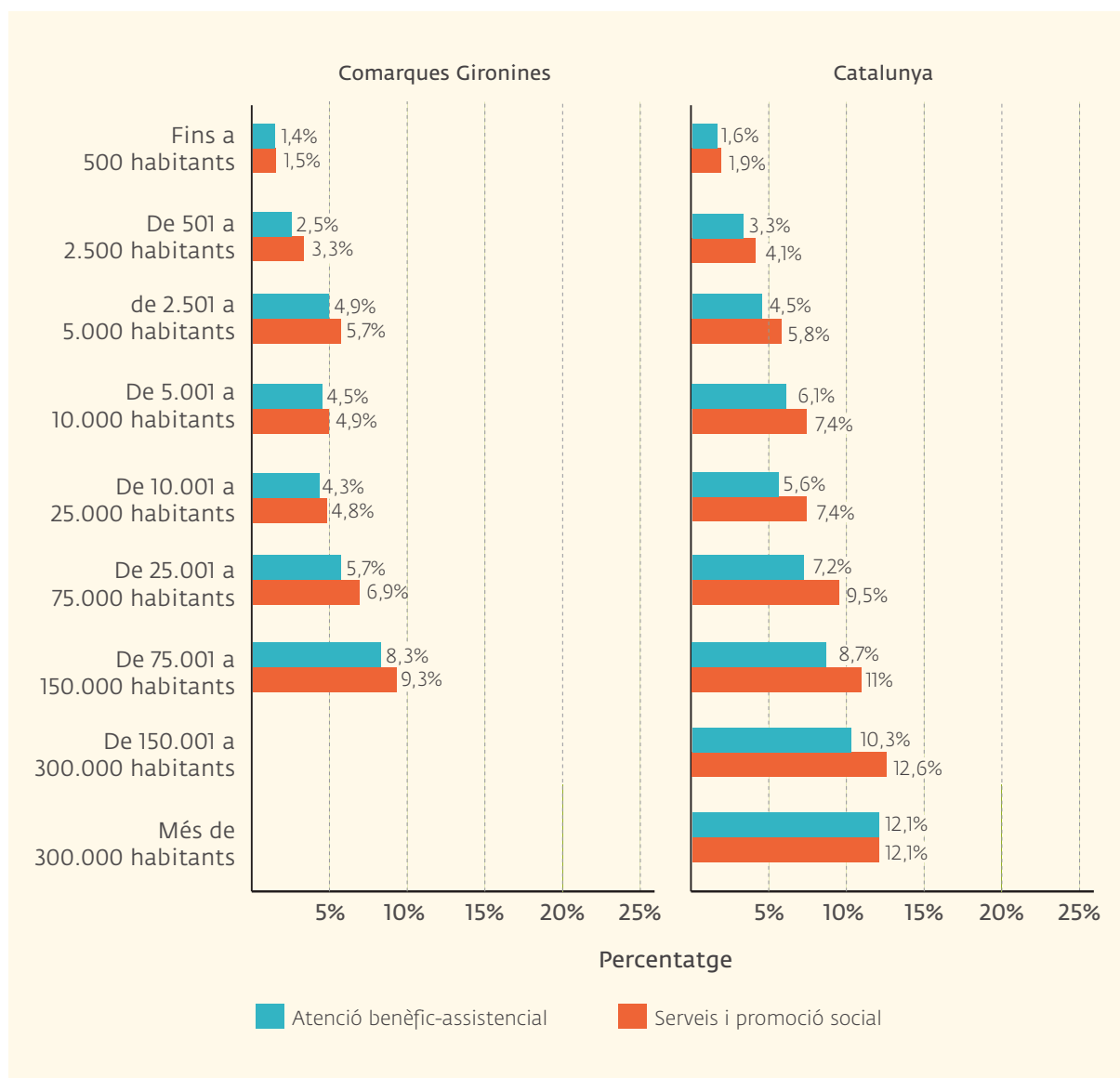
**Figura 2. Despesa mitjana per habitant en atenció benèfic-assistencial (àrea 2) i en serveis i promoció social (política 23).** Ministerio de Hacienda. 2018.



El pes que representen la despesa en l'atenció benèfic-assistencial i els serveis i promoció social sobre total de despesa decreix amb la mida poblacional del municipi, movent-se en forquilles de percentatge bastant similars l'una i l'altra.

En gairebé tots els casos, la mitjana del tram poblacional a l'àmbit és inferior a la del mateix tram poblacional en el conjunt de Catalunya. L'única excepció és la política de despesa 23 en els municipis de 2.501 a 5.000 habitants.

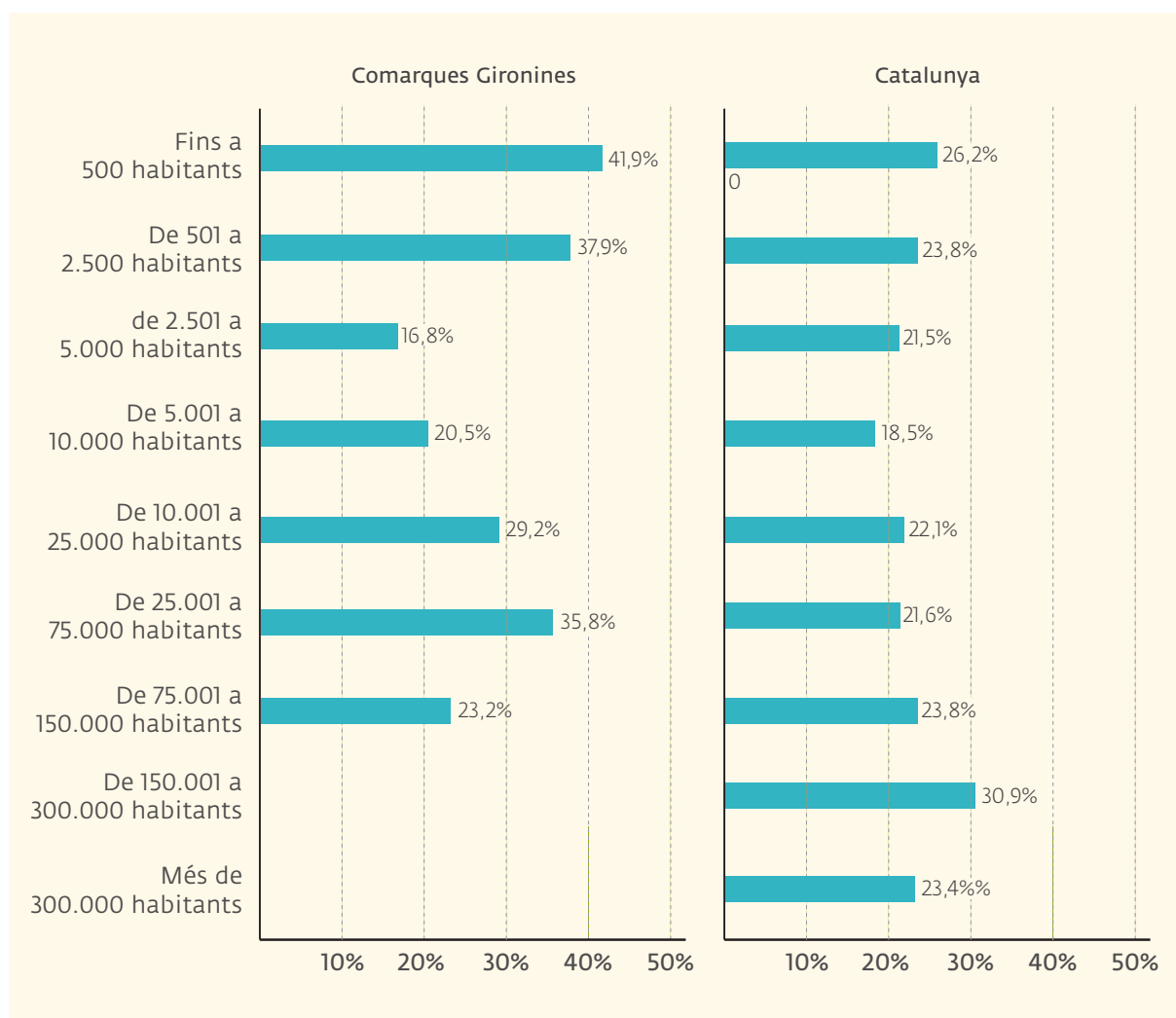
**Figura 3. Percentatge de la despesa en l'atenció benèfic-assistencial (àrea 2) i en serveis i promoció social (política 23 ) sobre total de despesa en els ajuntaments segons tram de població.** Ministerio de Hacienda. 2018.



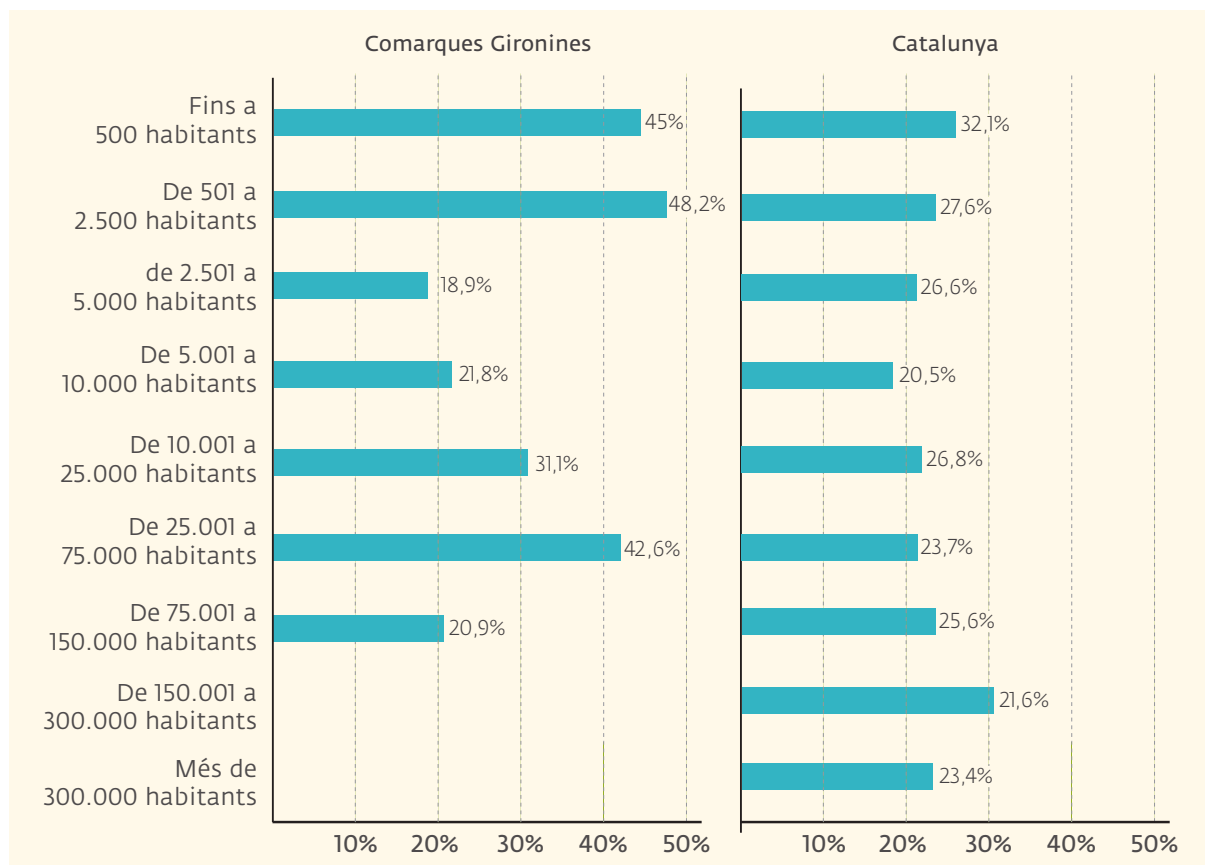
La despesa social dels ajuntaments, tant en l'atenció benèfic-assistencial en general com, concretament, en serveis socials i promoció social, es vehicula a partir de les transferències corrents però no a través de les transferències de capital.

El percentatge que suposa les transferències corrents no té una relació constant amb la població dels municipis. Els percentatges més elevats es troben en els municipis més petits, mentre que són els municipis mitjans els que tenen uns percentatge menors.

**Figura 4. Percentatge de transferències corrents sobre el total en l'atenció benèfic-assistencial (àrea 2) en els ajuntaments.** Ministerio de Hacienda. 2018.



**Figura 5. Percentatge de transferències corrents sobre total en serveis i promoció social (política 23) en els ajuntaments.** Ministerio de Hacienda. 2018.



Tenint en compte el total de la liquidació de despeses, es manté el comportament observat en l'atenció benèfic-assistencial en general com, concretament, en serveis socials i promoció social. Les administracions municipals són més propenses a realitzar transferències corrents que transferències de capital.

La importància de les transferències corrents (capítol 4) quant al total de la liquidació no varia de forma constant amb la mida de la població. Els municipis de 5.001 a 10.000 habitants tenen un percentatge menor, tant dels municipis més petits com dels més grans. El percentatge més gran el tenen els municipis amb més població i se situa en el 8,3%.

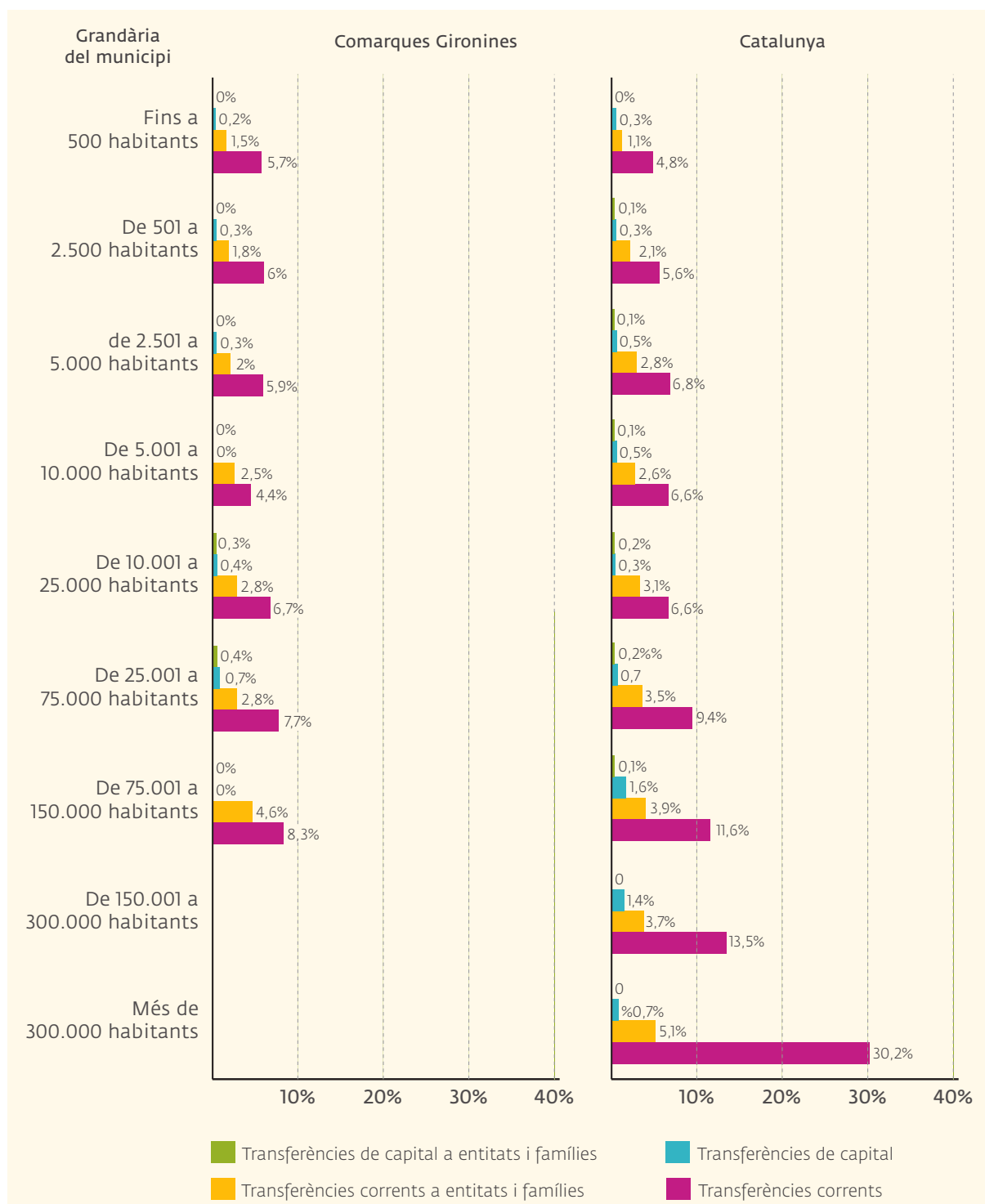
Les transferències corrents a famílies i entitats sense ànim de lucre, en canvi, sí que s'incrementen amb l'augment de la població dels municipis.

Les transferències de capital són inexistents o irrellevants en tots els trams de població.

Com mostren les figures 4 i 5, el percentatge de transferències corrents en l'atenció benèfic-assistencial i política 23 és, en termes generals, superior en els trams de població de l'àmbit de Girona que en els corresponents trams pel conjunt de Catalunya. En canvi, observant les trans-

ferències corrents en el conjunt de la liquidació (figura 6), aquestes són inferiors, en termes generals, en els trams de població de l'àmbit de Girona que en els corresponents trams pel conjunt de Catalunya.

**Figura 6. Percentatge que representen els capítols 4 i 7 i els articles 48 i 78 sobre el total del pressupost en els ajuntaments.** Ministerio de Hacienda. 2018.



El total de transferències corrents realitzades pels ajuntaments de l'àmbit de Girona a famílies i entitats sense ànim de lucre és de 27.472.784€ i representa el 2,8% del total de la liquidació de 2018. Les transferències de capital a famílies i entitats sense ànim de lucre suma un total de 1.863.946€, és a dir, un 0,2% de la liquidació.

### Consells comarcals

La despesa mitjana per habitant dels consells comarcals de l'àmbit de Girona en atenció benèfic-assistencial ha estat de 36,17€/habitant. Les dades mostren una diferència de 148€/habitant entre el consell amb una despesa mitjana major, el Pla de l'Estany amb 148,94€/habitant, i una menor, el Ripollès amb 0,18 €/habitant.

La despesa mitjana per habitant dels consells comarcals de l'àmbit de Girona en serveis socials i promoció social ha estat de 29,51€/habitant.

S'ha de tenir en compte diversos factors que poden ajudar a explicar aquestes diferències. Un és que a les comarques de Girona es troben 4 consorcis amb tasques d'acció i benestar social que treballen, precisament, a les tres comarques amb les xifres menors:

- ▶ Consorci d'Acció Social de la Garrotxa
- ▶ Consorci de Benestar Social Gironès-Salt
- ▶ Consorci Centre d'Acolliment i Serveis Socials "la Sopa"
- ▶ Consorci de Benestar Social del Ripollès

L'altra és el nivell de desenvolupament de l'àrea de Benestar Social del Consell Comarcal del Pla de l'Estany, amb un ampli ventall de serveis desenvolupats a la comarca.

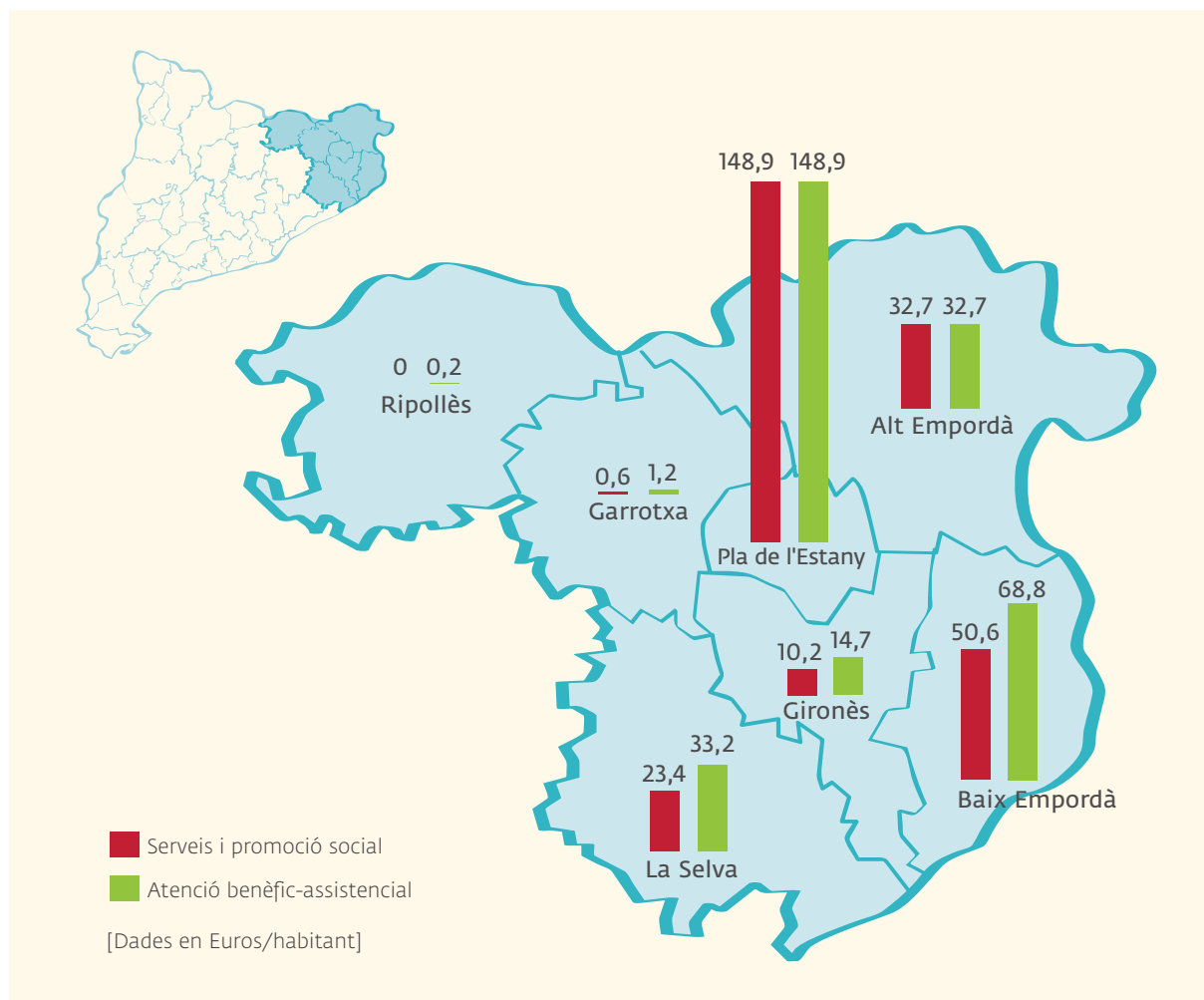
**Taula 2. Import mitjà en euros de despesa segons consell comarcal.**

Comarca	Euros		Euros/habitant	
	Atenció benèfic-assistencial	Serveis i promoció social	Atenció benèfic-assistencial	Serveis i promoció social
Baix Empordà	9.183.100	6.755.700	68,81	50,62
Selva	5.607.377	3.952.181	33,17	23,38
Pla de l'Estany	4.767.116	4.767.116	148,94	148,94
Alt Empordà	4.597.440	4.597.440	32,71	32,71
Gironès	2.806.758	1.954.204	14,71	10,24
Garrotxa	67.461	32.115	1,19	0,57
Ripollès	4.600	0	0,18	0

*Elaboració pròpia a partir de les dades del Ministerio de Hacienda. 2018.*

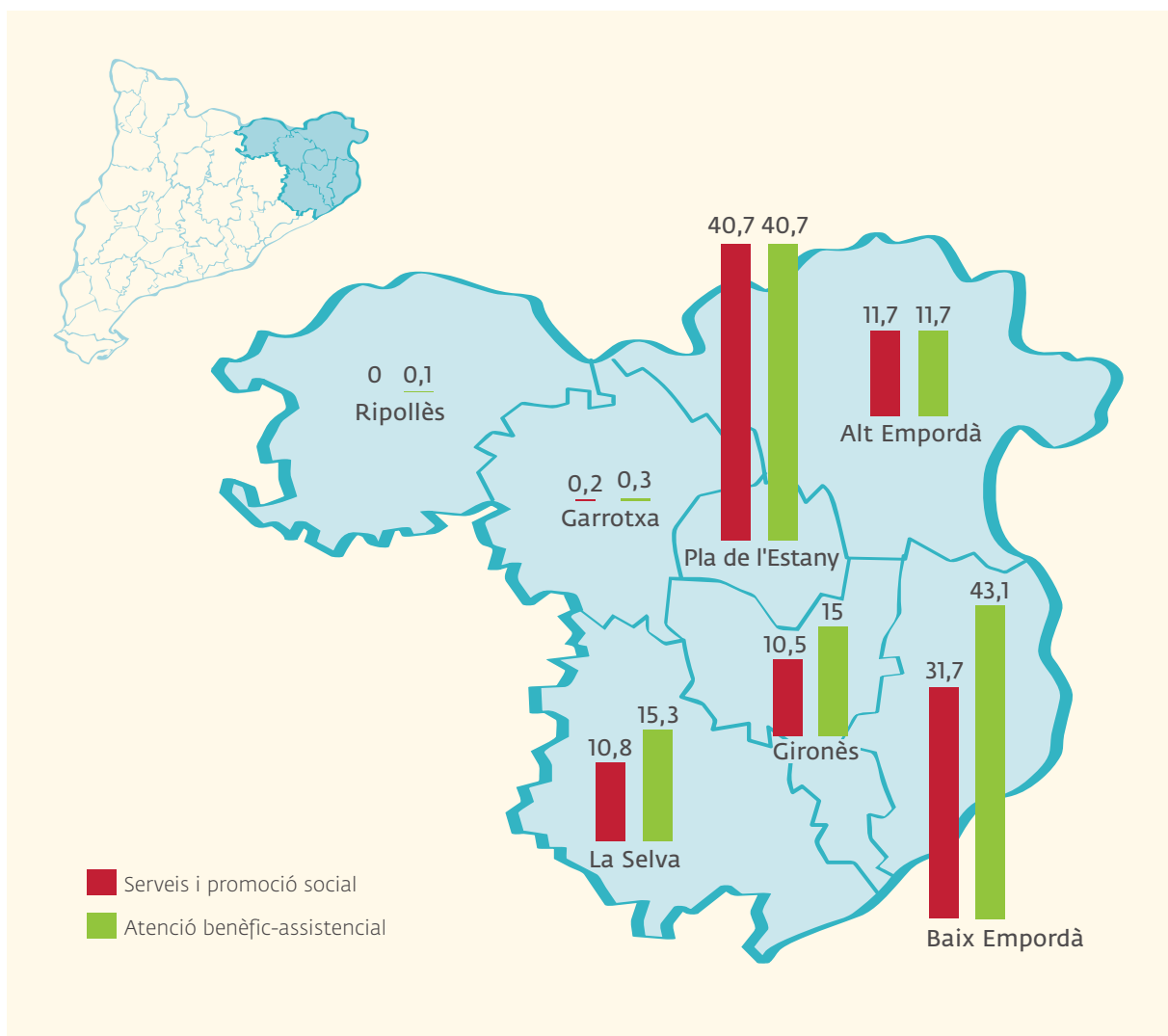


**Figura 7.** Despesa mitjana per persona de la despesa en l'atenció benèfic-assistencial (àrea 2) i en serveis i promoció social (política 23) en els consells comarcals. Ministerio de Hacienda. 2018.



Els percentatge de despesa, tant en l'atenció benèfic-assistencial en general i, en concret, en serveis socials i promoció social, són molt diferents entre els consells comarcals. Mentre que al Pla de l'Estany i al Baix Empordà se situa en percentatges entre el 30% i el 45%, al Ripollès i a la Garrotxa amb prou feines superen el 0%.

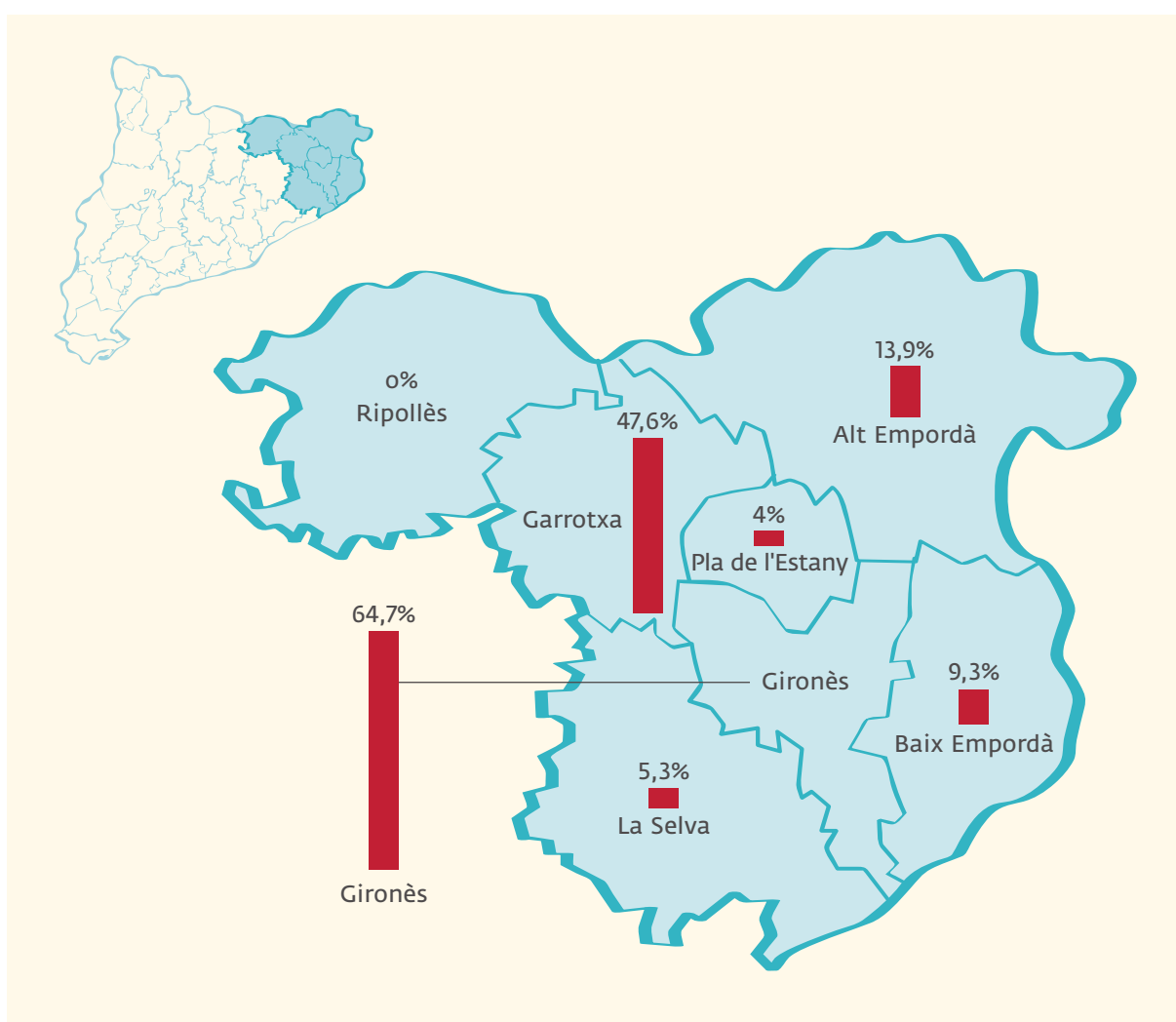
**Figura 8. Percentatge de despesa en l'atenció benèfic-assistencial en general (àrea 2) i en serveis socials i promoció social (política 23) sobre total de pressupost als consells comarcals.** Ministerio de Hacienda. 2018.



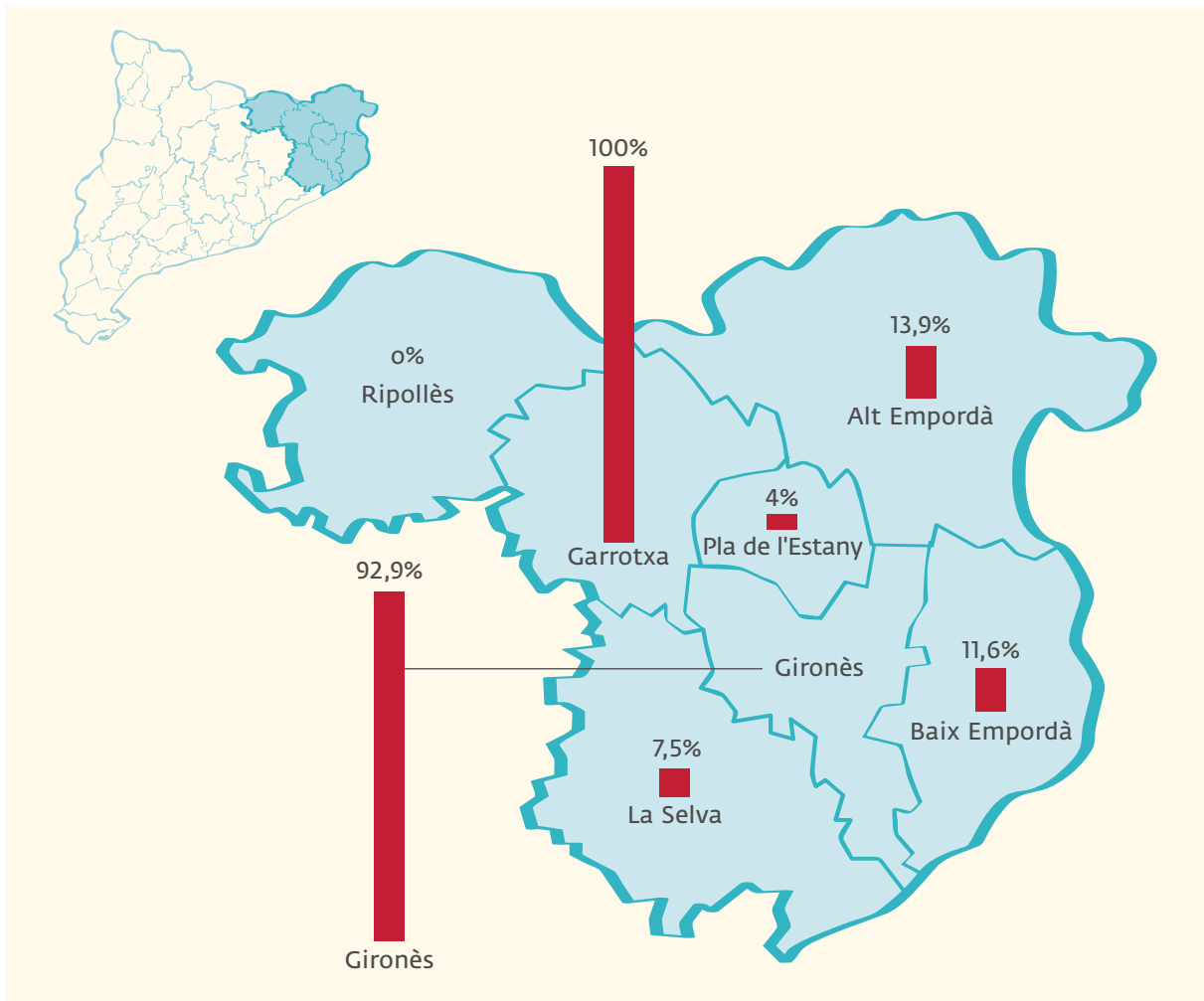
Les comarques tampoc utilitzen les transferències de capital per executar la despesa en l'atenció benèfic-assistencial en general (àrea 2) com, concretament, en serveis socials i promoció social (política 23).

Respecte a les transferències corrents, destaquen pel percentatge de despesa realitzat pel Gironès (64,7%) i de la Garrotxa (47,6%).

**Figura 9. Percentatge de transferències corrents sobre total en l'atenció benèfic-assistencial en general (àrea 2) als consells comarcals.** Ministerio de Hacienda. 2018.

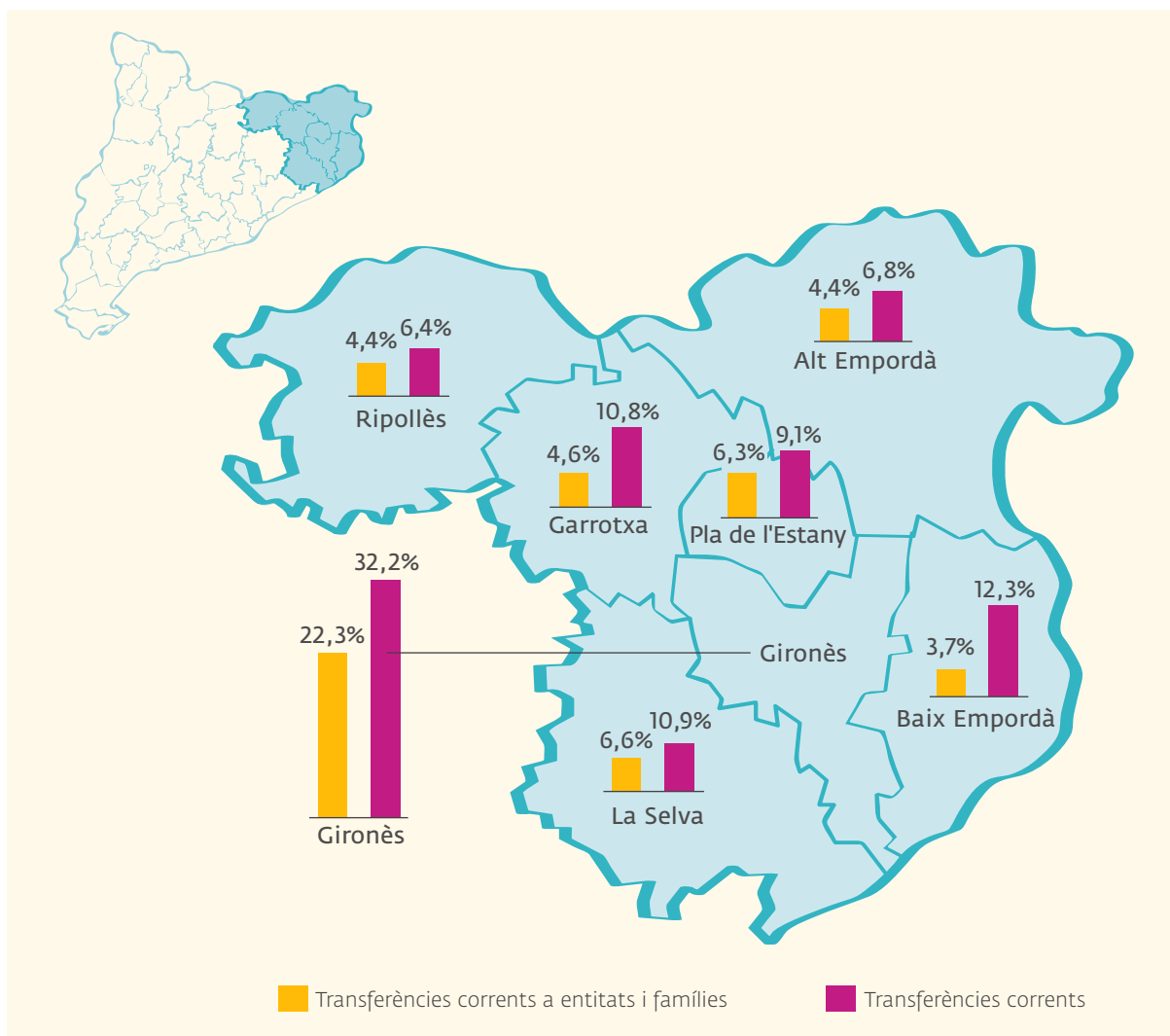


**Figura 10.** Percentatge de transferències corrents sobre total de despesa en serveis socials i promoció social (política 23) als consells comarcals. Ministerio de Hacienda. 2018.



Les comarques no han fet ús de les transferències destinades a la inversió de béns durables (capítol 7).

**Figura 11.** Percentatge que representen les transferències corrents (capítol 4) i les transferències corrents a entitats i famílies (articles 48) sobre el total del pressupost als consells comarcals. Ministerio de Hacienda. 2018.



El total de transferències corrents realitzades per les comarques de l'àmbit de Girona a famílies i entitats sense ànim de lucre és de 11.210.648,37€ i representa el 7,1% del total de la liquidació de 2018. Les transferències de capital a famílies i entitats sense ànim de lucre suma un total de 0€, és a dir, un 0% de la liquidació.

### Diputació

La despesa total de la Diputació en transferències destinades a l'atenció de caràcter benèfic-assistencial és de 1.444.500€, representant un 1,09% del total del pressupost liquidat. La despesa en serveis socials i promoció social és un 0,85% respecte al total liquidat. L'execució de la política de despesa s'imputa en un 39,56% al capítol 4 i en un 14,55% al capítol 7.

La despesa per habitant de la diputació en atenció benèfic-assistencial ha estat de 1,9€/habitant.

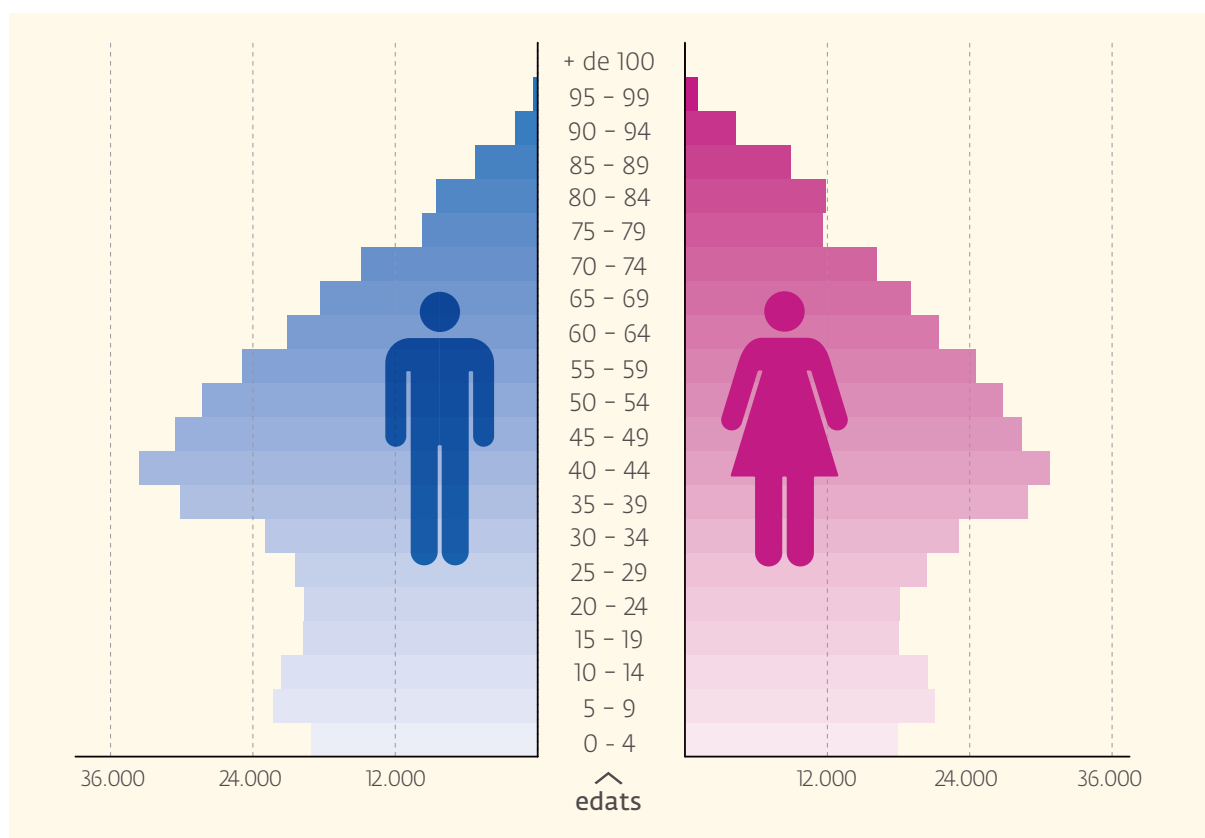
La despesa per habitant en serveis socials i promoció social ha estat de 1,17€/habitant.

En relació al conjunt del pressupost liquidat, les transferències corrents a famílies i entitats sense ànim de lucre representen el 6,6% del total, mentre que les transferències de capital representen el 0,2%.

## 3.2 Realitat social

Segons dades del padró continu de l'Institut Nacional de Estadística, en els municipis de l'àmbit Girona hi viuen 747.464 persones. La figura següent en mostra la piràmide de població, feta a partir de l'agregació de les dades municipals.

**Figura 12. Piràmide de població de l'àmbit territorial.** Dades de padró continu de l'INE, 1 de gener de 2018.

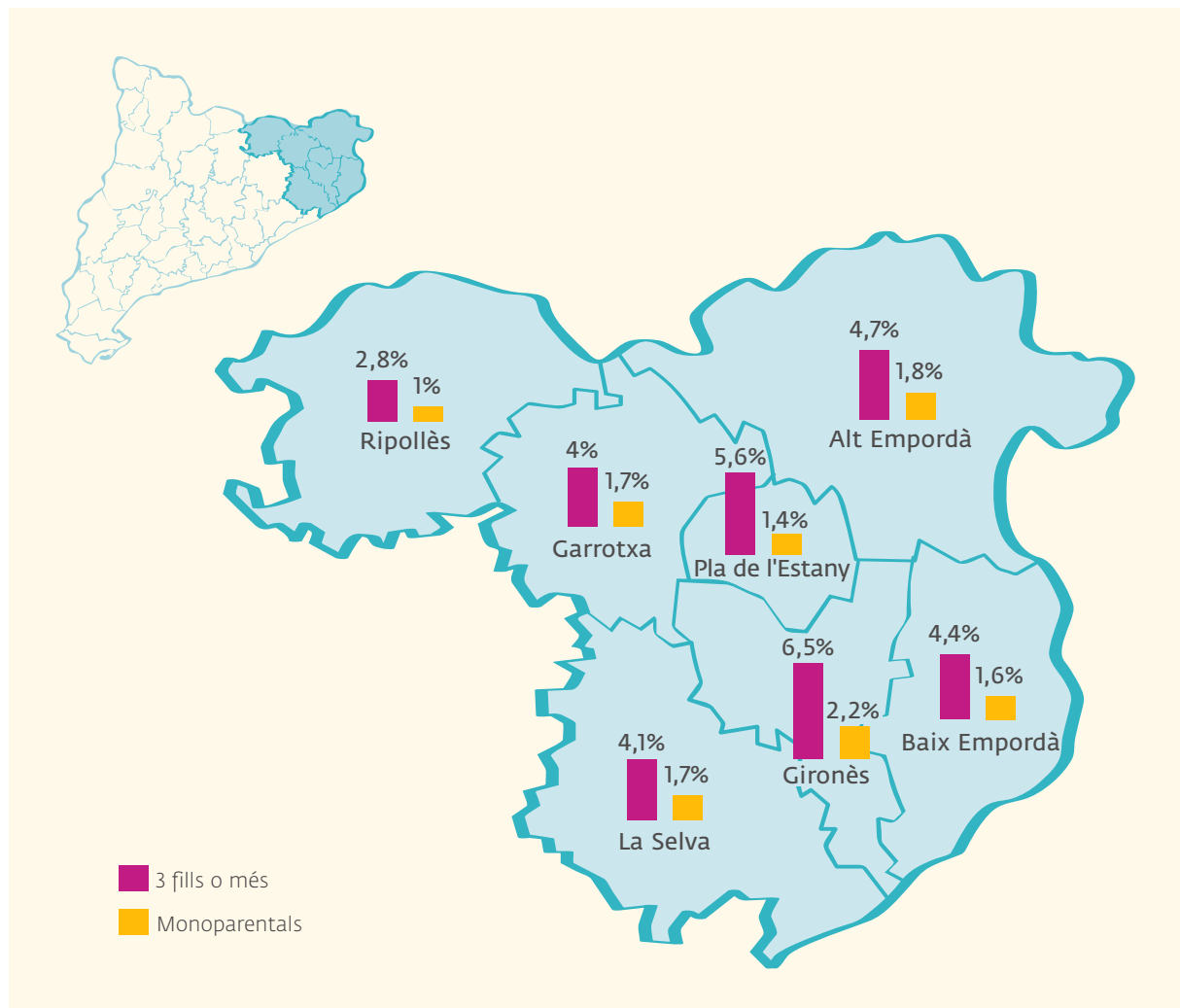


Segons dades de l'Idescat i del Departament de Treball, Afers Socials i Famílies, només a la comarca del Gironès, el percentatge de famílies monoparentals és superior a la mitjana de Catalunya, que se situa en el 2%. La comarca on aquest percentatge s'allunya més de la mitjana nacional és el Ripollès, que es troba gairebé un punt per sota.

Quatre de les set comarques de l'àmbit de Girona tenen un percentatge de famílies amb tres o més fills superior a la mitjana catalana (4,3%): Baix Empordà (4,4%), Alt Empordà (4,7%), Pla de l'Estany (5,6%) i Gironès (6,5%).

### Figura 13. Indicadors demogràfics Comarques. Famílies segons composició.

Idescat, 2017 i Departament de Treball, Afers Socials i Famílies, 2017.



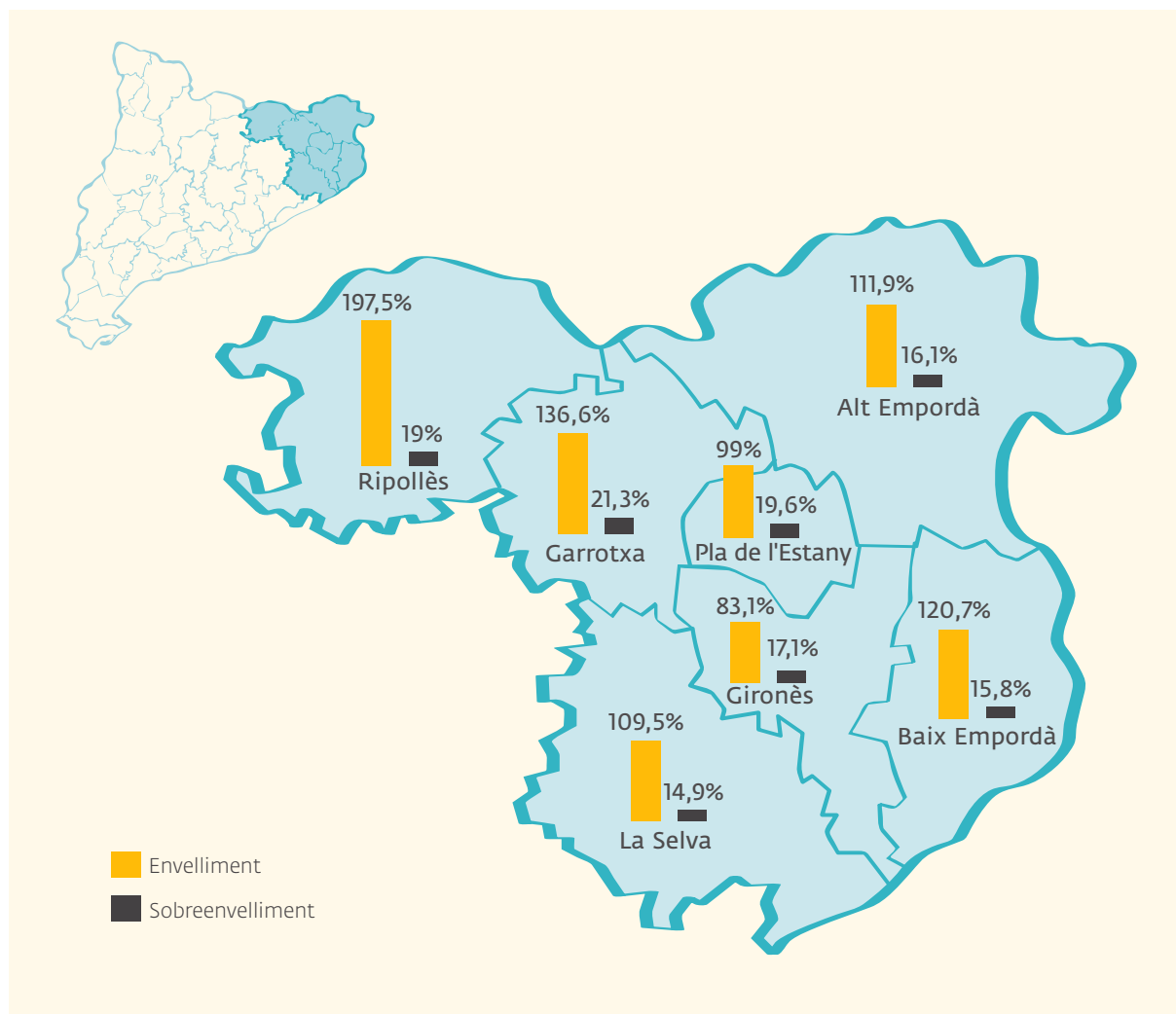
L'índex d'envelliment és una mesura que indica la relació entre el nombre de persones més grans i el nombre de persones més jove en una població. Un índex igual a 100 indica que els dos grups d'edat són iguals en nombre de persones. Quan aquest índex s'incrementa indica

que la població és cada cop més envellida, hi ha una proporció major de persones grans que de persones joves.

L'índex d'envelliment de l'àmbit de Girona és de 108,1, 12,65 punts per sota de la mitjana catalana. Només la comarca del Gironès i del Pla de l'Estany es troben per sota. Les dues comarques amb els valors més elevats i, per tant, més envellides són el Ripollès (197,5) i la Garrotxa (136,6).

L'índex de sobreenvelliment creix a mesura que la població de més de 85 anys és més nombrosa que la població de més de 65 anys, essent 100 el punt en què les dues poblacions són igual de nombroses. A l'àmbit de Girona l'índex és de 16,7, gairebé igual que la mitjana catalana. La Selva i el Baix Empordà són les úniques comarques que tenen un índex de sobreenvelliment més baix.

**Figura 14. Envelliment i sobreenvelliment per comarca.** INE, 2018.

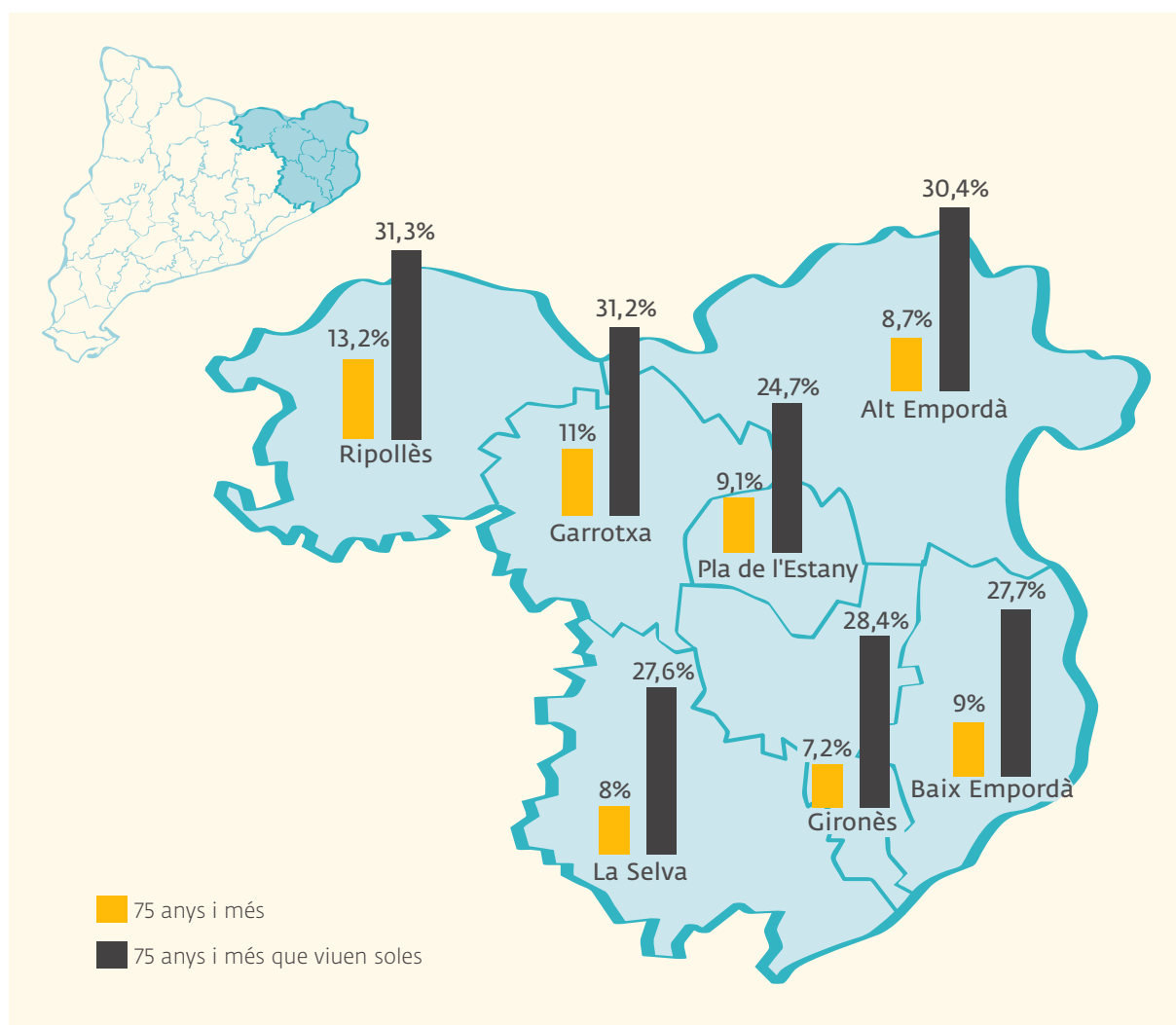




El 8,6% de la població de l'àmbit de Girona té 75 anys o més, gairebé un punt per sota de la mitjana catalana. Només la Selva i el Gironès tenen uns percentatges menors. El Ripollès, amb un 13,2%, és la comarca on el percentatge de població de 75 anys o més és més elevat.

Entre el 25% i el 31% de les persones de 75 anys o més de les comarques de l'àmbit de Girona viuen soles. La comarca amb el percentatge més gran és el Ripollès, mentre que la comarca amb el percentatge menor és el Gironès.

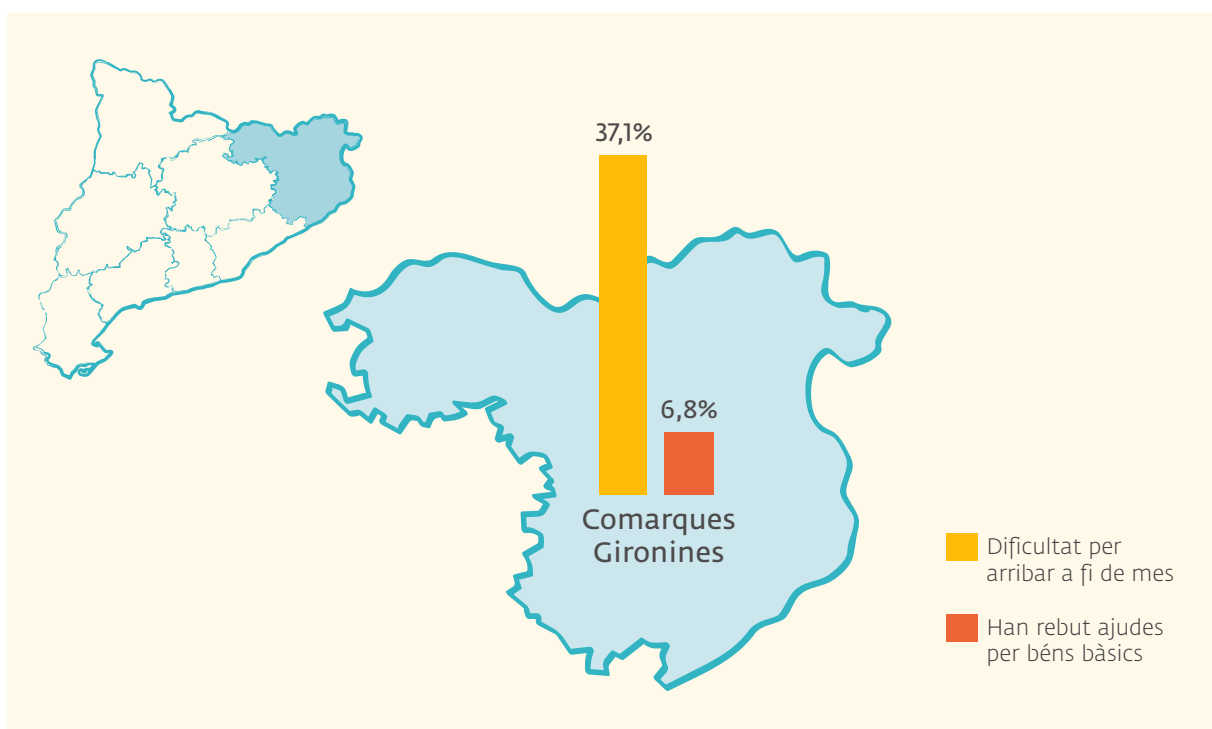
**Figura 15. Percentatge de persones de 75 anys i més sobre el total de població i percentatge de persones de 75 anys i més que viuen soles.** Idescat 2017 i INE 2018.



Una de cada tres persones de l'Àmbit Territorial de Planificació de les Comarques Gironines declarava el 2017 que tenia dificultats econòmiques per arribar a fi de més, 16,6% menys que la mitjana catalana.

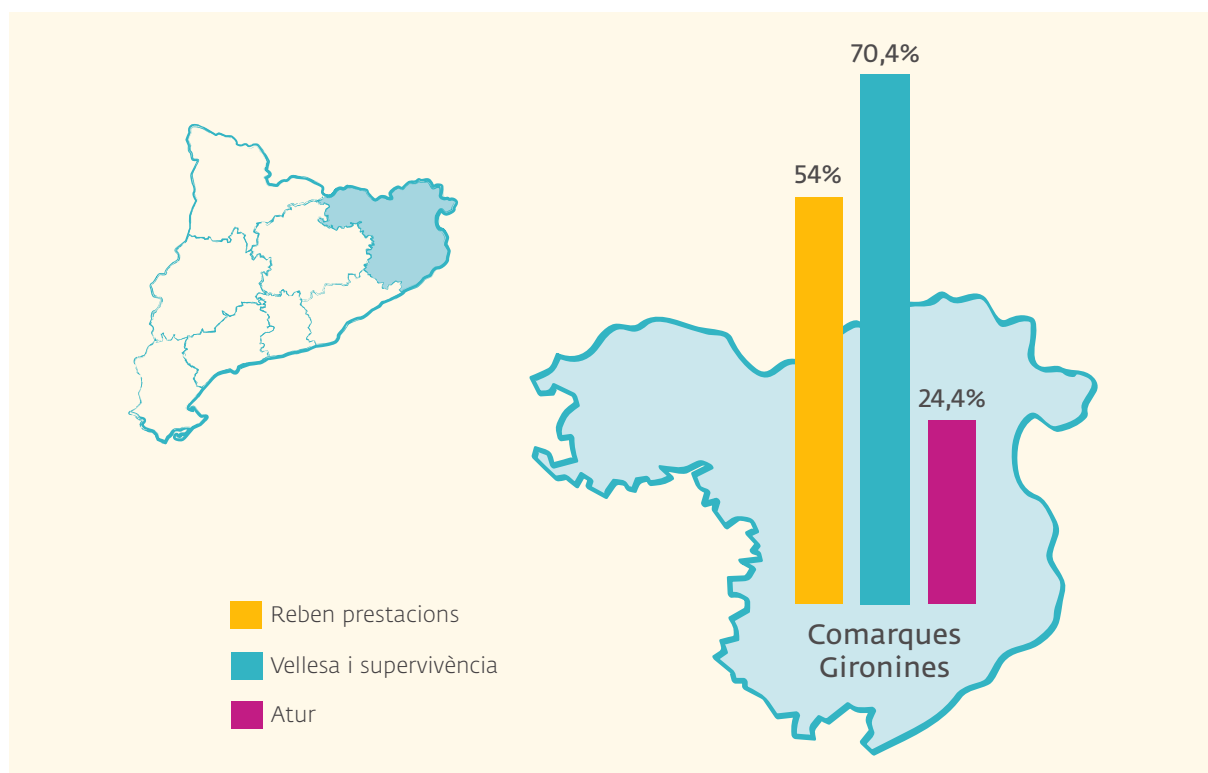
El 6,8% de la població de l'Àmbit Territorial de Planificació de les Comarques Gironines ha necessitat rebre ajudes el 2017 per cobrir les necessitats de béns bàsics, 1,4 punts per sota de la mitjana catalana.

**Figura 16. Percentatge de població segons les dificultats econòmiques.** Idescat, 2017.



El 70% de la població de l'Àmbit Territorial de Planificació de les Comarques Gironines rep prestacions socials per vellesa i supervivència, gairebé dotze punts per sobre de la mitjana de Catalunya. Una mica més de la població rep algun tipus de prestació, mentre que una quarta part rep prestacions per atur.

**Figura 17. Llars segons tipus de prestacions socials.** Idescat, 2017.



Al voltant de l'1% de la població de totes les comarques reben prestacions no contributives<sup>1</sup>. El percentatge més elevat només supera d'una dècima l'1% i es troba als dos Empordans.

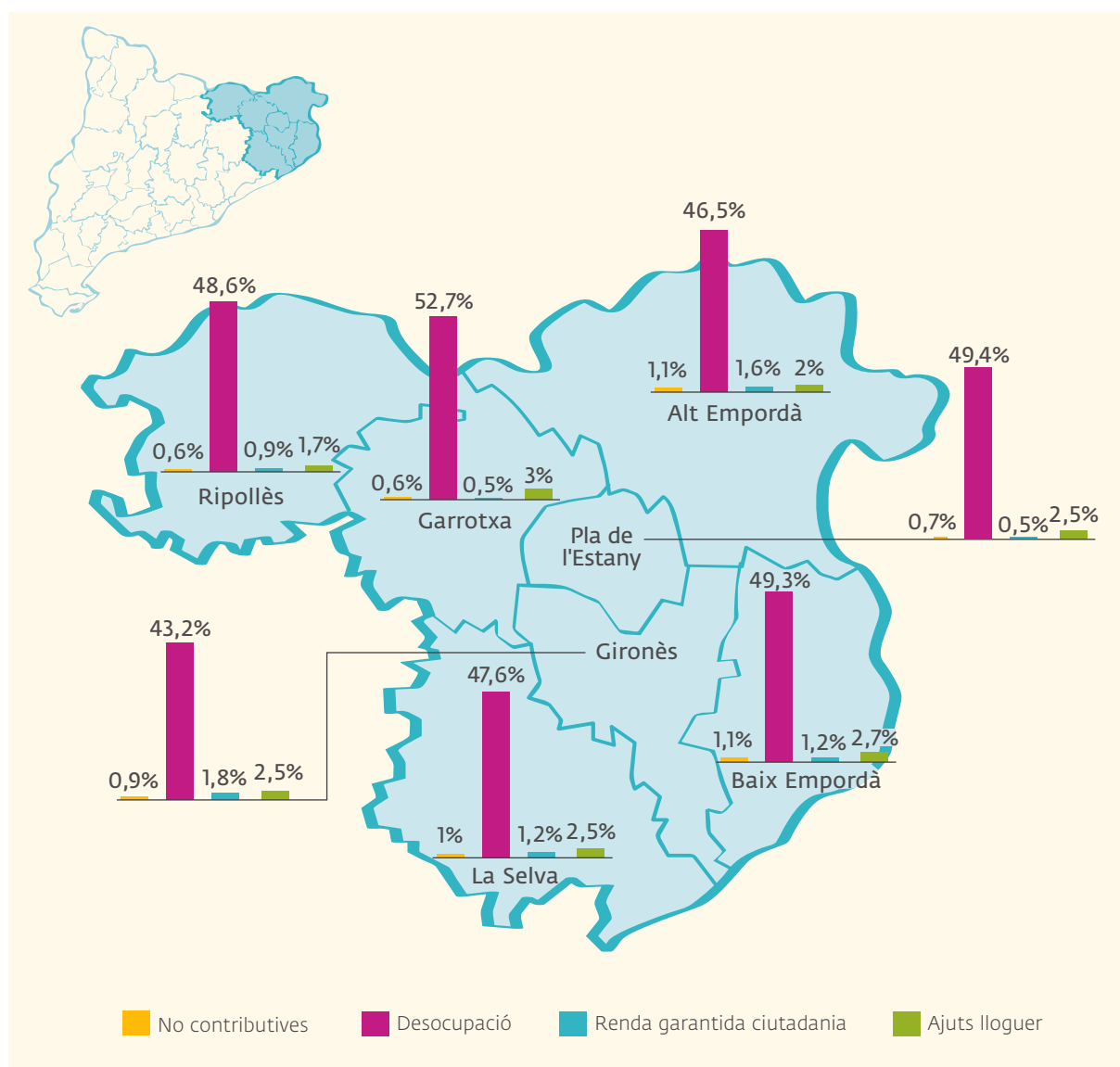
<sup>1</sup> Cal tenir en compte que les dades són anteriors a l'establiment de la Renda Garantida de Ciutadania

Dues comarques de l'àmbit de Girona, el Pla de l'Estany i de la Garrotxa, tenen un percentatge de persones que reben la Renda Garantida de Ciutadania menor inferior a la mitjana catalana (0,9%). El percentatge més elevat es troba a la comarca del Gironès, amb un 1,8%.

A Catalunya, el 45,6% de les persones reben prestacions per desocupació. Només la comarca del Gironès es troba per sota d'aquest percentatge.

Per últim, només al Ripollès el percentatge de llars que reben ajut al lloguer és inferior a la mitjana catalana (2%). El percentatge més elevat és a la Garrotxa, amb un 3%.

**Figura 18. Percentatge de població i de llars segons tipus de prestacions.** Idescat, 2017. Renda Garantida Idescat, 2018.

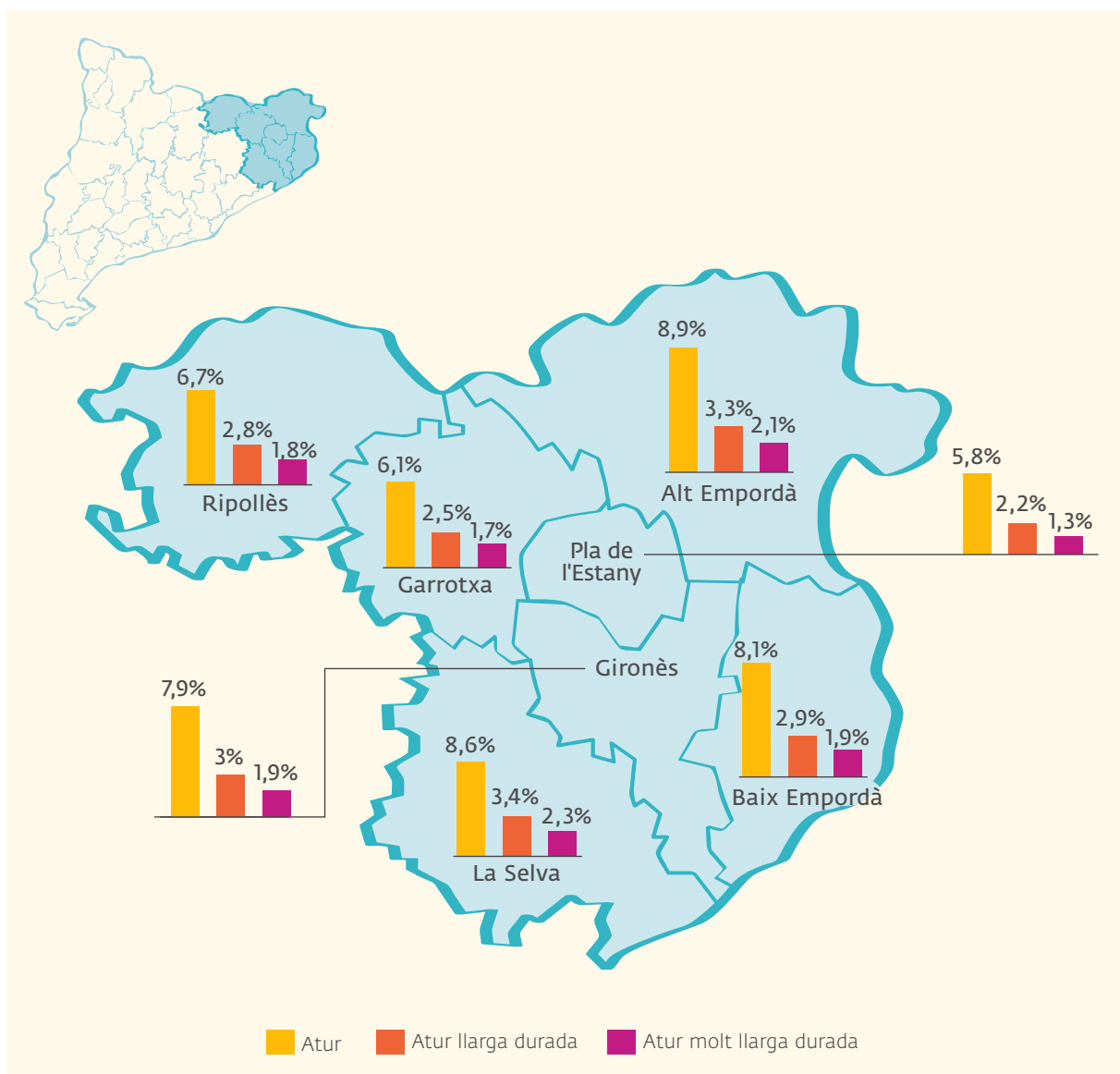


Les comarques del Pla de l'Estany i de la Garrotxa són les que tenen percentatges d'atur menors. Exceptuant la comarca de l'Alt Empordà, amb un 8,9% d'atur, i la de la Selva, amb un 8,6%, la resta de comarques de l'àmbit de Girona tenen una taxa d'atur inferior a la catalana (8,5%).

L'atur de llarga durada se situa entre el 2% i el 3%, més baixa que la mitjana catalana, que se situa en el 3,5%.

L'atur de molt llarga durada també és inferior a la mitjana catalana en totes les comarques.

**Figura 19. Indicadors relatius al mercat de treball de Comarques. Persones en atur.** Idescat, 2017.



## Principals dades i conclusions

### Ens locals i població

- ▶ A l'àmbit de Girona hi ha el 22% dels municipis de Catalunya.
- ▶ La comarca amb més municipis és l'Alt Empordà.
- ▶ La comarca amb més habitants és el Gironès, amb el 25,5% d'habitants del total.

### Despesa dels ens locals

#### Ajuntaments

- ▶ La despesa dels ajuntaments el 2018 en serveis socials i promoció social ha estat de 47.222.356,36€, un 4,8% dels pressupostos liquidats.
- ▶ La despesa mitjana per habitant dels ajuntaments de l'àmbit de Girona en atenció benèfic-assistencial ha estat de 77,56€/habitant.
- ▶ A les Comarques Gironines es troba la mitjana d'euros per habitant més baixa de Catalunya en els trams de fins a 500 habitants, de 501 a 2.500 habitants, de 5.001 a 10.000 habitants i de 75.001 a 150.000 habitants.
- ▶ La despesa mitjana per habitant dels ajuntaments de l'àmbit de Girona en serveis socials i promoció social ha estat de 67,04€/habitant.
- ▶ L'import mig per habitant realitzat pels ajuntaments de l'àmbit de Girona en atenció benèfic-assistencial és inferior a l'import mitjà català en tots els trams de població excepte en els municipis de 2.501 a 5.000 habitants.
- ▶ El pes que representen la despesa, tant en actuacions de protecció i promoció social com en serveis socials i promoció social, decreix amb la mida poblacional del municipi. És a dir, quan el municipi és més petit, el percentatge dedicat a l'atenció benèfic-assistencial i la política de despesa en serveis i promoció social és menor en relació al total de despesa. El percentatge més alt, a l'atenció benèfic-assistencial, és del 9,3%.
- ▶ Les transferències de capital, que tenen per objectiu cobrir les inversions de qui les rep, tenen poca rellevància en general en les liquidacions dels ajuntaments.

- ▶ Les transferències corrents, que tenen per objectiu cobrir les despeses corrents de qui rep la transferència, són més utilitzades i la seva importància (en percentatge sobre el total de despesa) no té una relació directa amb la mida dels municipis. Els percentatges més elevats es troben en els municipis més petits.
- ▶ Els ajuntaments han liquidat un total de 27.472.784€ en transferències corrents a famílies i entitats sense ànim de lucre i representa el 2,8% del total de la liquidació de 2018 .
- ▶ Les transferències de capital a famílies i entitats sense ànim de lucre sumen 1.863.946€, és a dir, un 0,2% de la liquidació.

### Consells Comarcals

- ▶ La despesa mitjana per habitant dels consells comarcals de l'àmbit de Girona en atenció benèfic-assistencial ha estat de 36,17€/habitant.
- ▶ La despesa mitjana per habitant dels ajuntaments de l'àmbit de Girona en serveis socials i promoció social ha estat de 29,51€/habitant.
- ▶ La despesa en actuacions de protecció i promoció social com en serveis socials i promoció social són molt diferents entre els consells comarcals. Mentre que al Pla de l'Estany i al Baix Empordà se situa en percentatges entre el 30% i el 45%, al Ripollès i a la Garrotxa amb prou feines superen el 0%.
- ▶ Les transferències corrents realitzades pels consells comarcals a famílies i entitats sense ànim de lucre sumen 11.210.648,37€ i representa el 7,1% del total de la liquidació de 2018.
- ▶ Els consells comarcals no han realitzat transferències de capital a famílies i entitats sense ànim de lucre.

## Diputació

- ▶ La despesa total de la Diputació en actuacions de protecció i promoció social és de 1.444.500€.
- ▶ La despesa concreta en serveis socials i promoció social és un 0,85% del total de despesa liquidada.
- ▶ La despesa per habitant de la diputació en atenció benèfic-assistencial ha estat de 1,9€/habitant.
- ▶ La despesa per habitant en serveis socials i promoció social ha estat de 1,17€/habitant.
- ▶ Les transferències corrents a famílies i entitats sense ànim de lucre representen el 6,6% del total de despesa, mentre que les transferències de capital representen el 0,2%.

## Realitat social

- ▶ En els municipis de l'àmbit de Girona hi viuen 747.464 persones.
- ▶ Entre un 1,2% i un 2,4% de les famílies són monoparentals.
- ▶ Entre un 2,8% i un 6,7% de les famílies tenen tres fills o més.
- ▶ L'índex d'envelliment de l'àmbit de Girona és de 108,1, 12,65 punts per sota de la mitjana catalana.
- ▶ L'índex de sobreenvelliment de l'àmbit és de 16,7, gairebé igual que la mitjana catalana.
- ▶ El percentatge de persones amb 75 anys i més respecte al total de població és del 8,6%.
- ▶ Entre un 25% i un 31% de les persones de 75 anys i més viuen soles.
- ▶ Una de cada tres persones de l'Àmbit Territorial de Planificació de les Comarques Gironines declarava el 2017 que tenia dificultats econòmiques per arribar a fi de més.
- ▶ El 6,8% de la població de l'Àmbit Territorial de Planificació de les Comarques Gironines ha necessitat rebre ajudes el 2017 per cobrir les necessitats de béns bàsics, un punt per sota de la mitjana catalana.



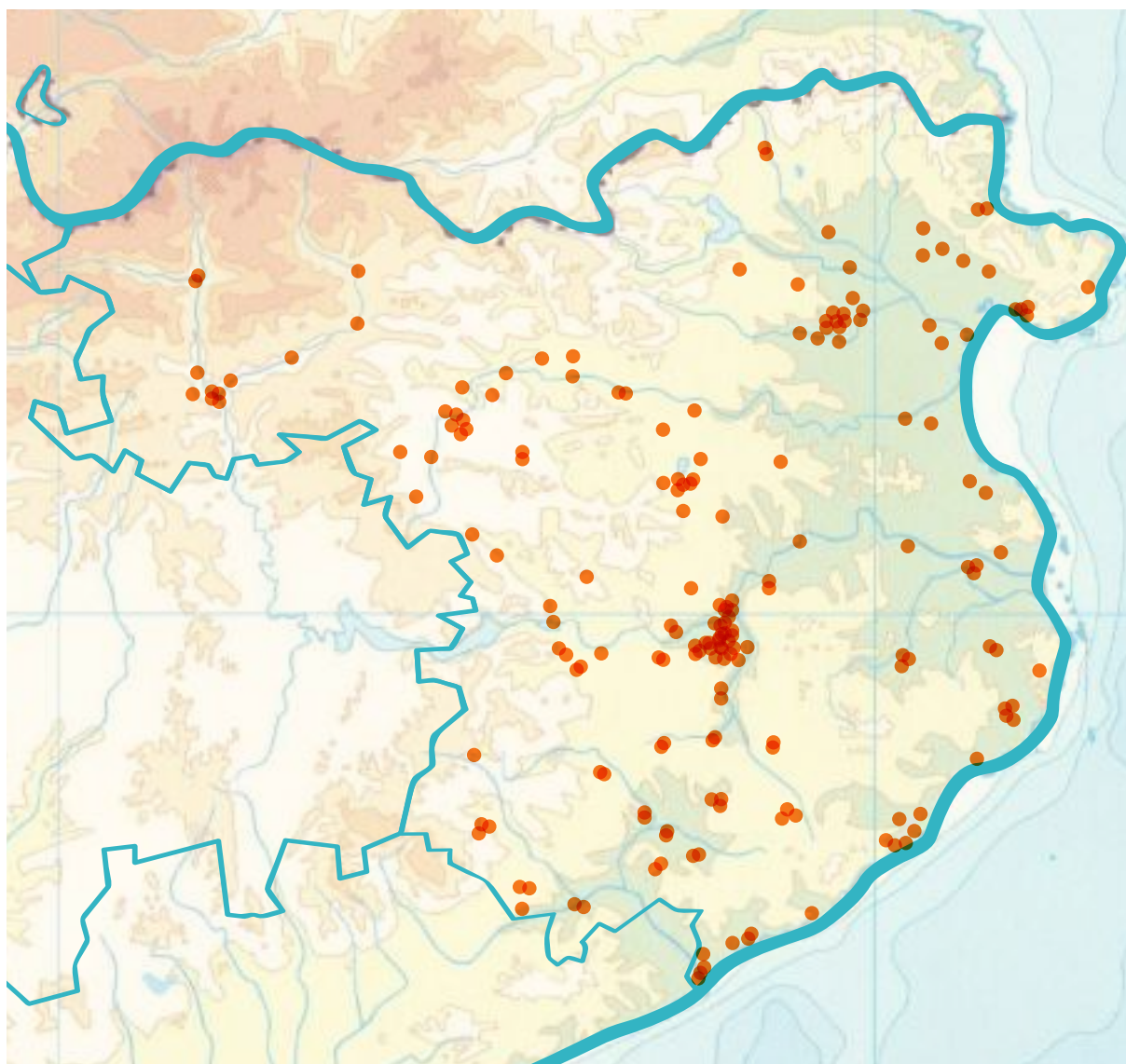
- ▶ El 70% de la població de l'Àmbit Territorial de Planificació de les Comarques Gironines rep prestacions socials per vellesa i supervivència, gairebé dotze punts per sobre de la mitjana de Catalunya.
- ▶ Només en una de les set comarques de l'àmbit de les Comarques de Girona, el percentatge de llars que reben ajut al lloguer és inferior a la mitjana catalana (2%).
- ▶ Exceptuant la comarca de l'Alt Empordà, amb un 8,9% d'atur, i la de la Selva, amb un 8,6%, la resta de comarques de l'àmbit de Girona tenen una taxa d'atur inferior a la catalana (8,5%).
- ▶ L'atur de llarga durada se situa entre el 2% i el 3%, més baixa que la mitjana catalana, que se situa en el 3,5%.
- ▶ L'atur de molt llarga durada també és inferior a la mitjana catalana en totes les comarques.

# 4. Implantació al territori

La Taula del Tercer Sector Social de Catalunya disposa d'un Mapa d'Entitats Socials de Catalunya que consisteix en un cens de totes les entitats del tercer sector social catalanes. En aquest mapa, que es troba en un procés constant d'actualització, s'hi recull un conjunt d'informació sobre les entitats que va des de la seva ubicació fins a l'àmbit d'actuació, el col·lectiu a qui es dirigeix la seva activitat i també els serveis i productes que ofereixen.

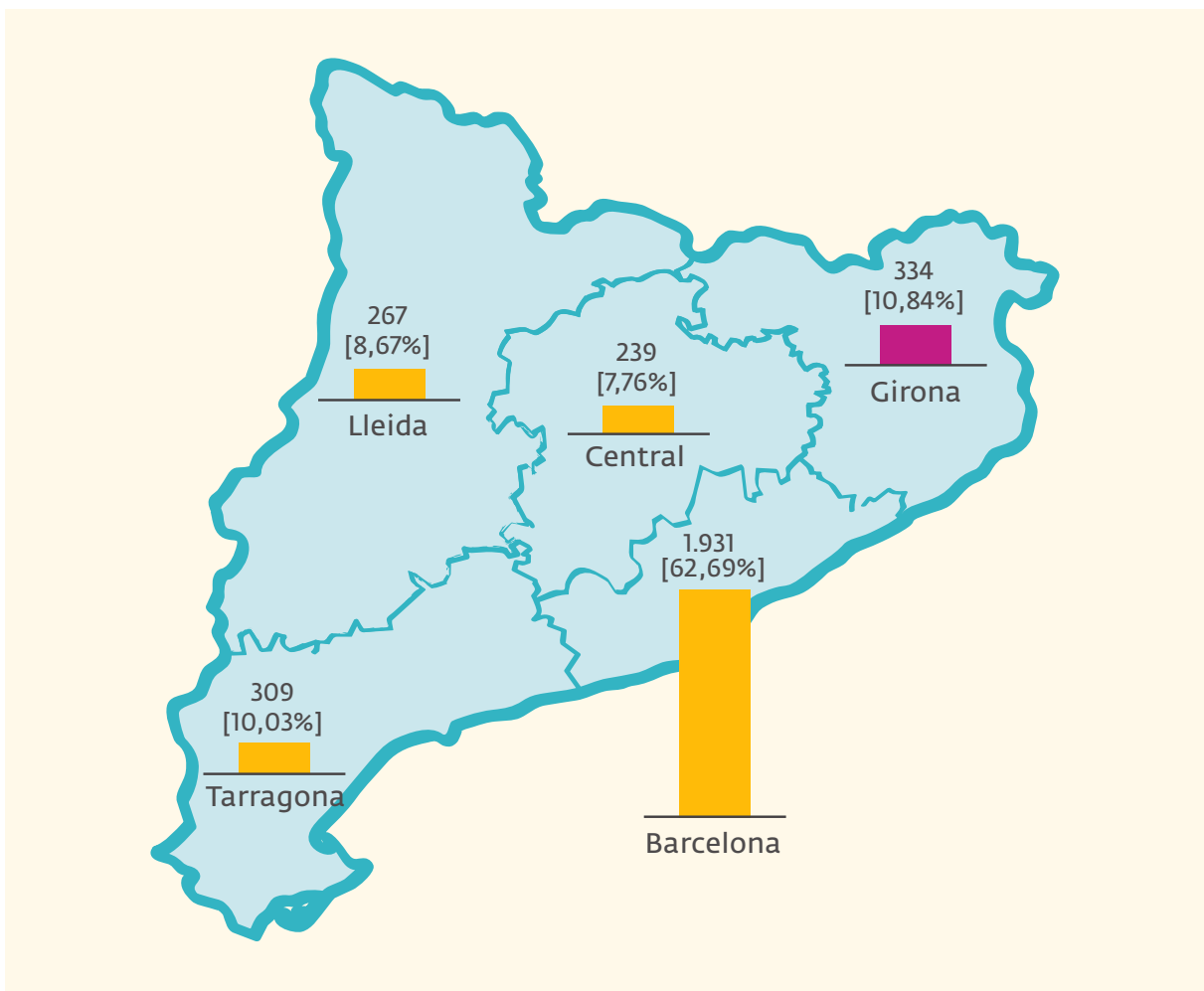
En aquest apartat es mostren les dades d'aquest cens. La figura 20 és el mapa amb la georeferenciació de les entitats socials de l'àmbit Girona.

**Figura 20.** Mapa de la implantació de les entitats del Tercer Sector Social al territori.



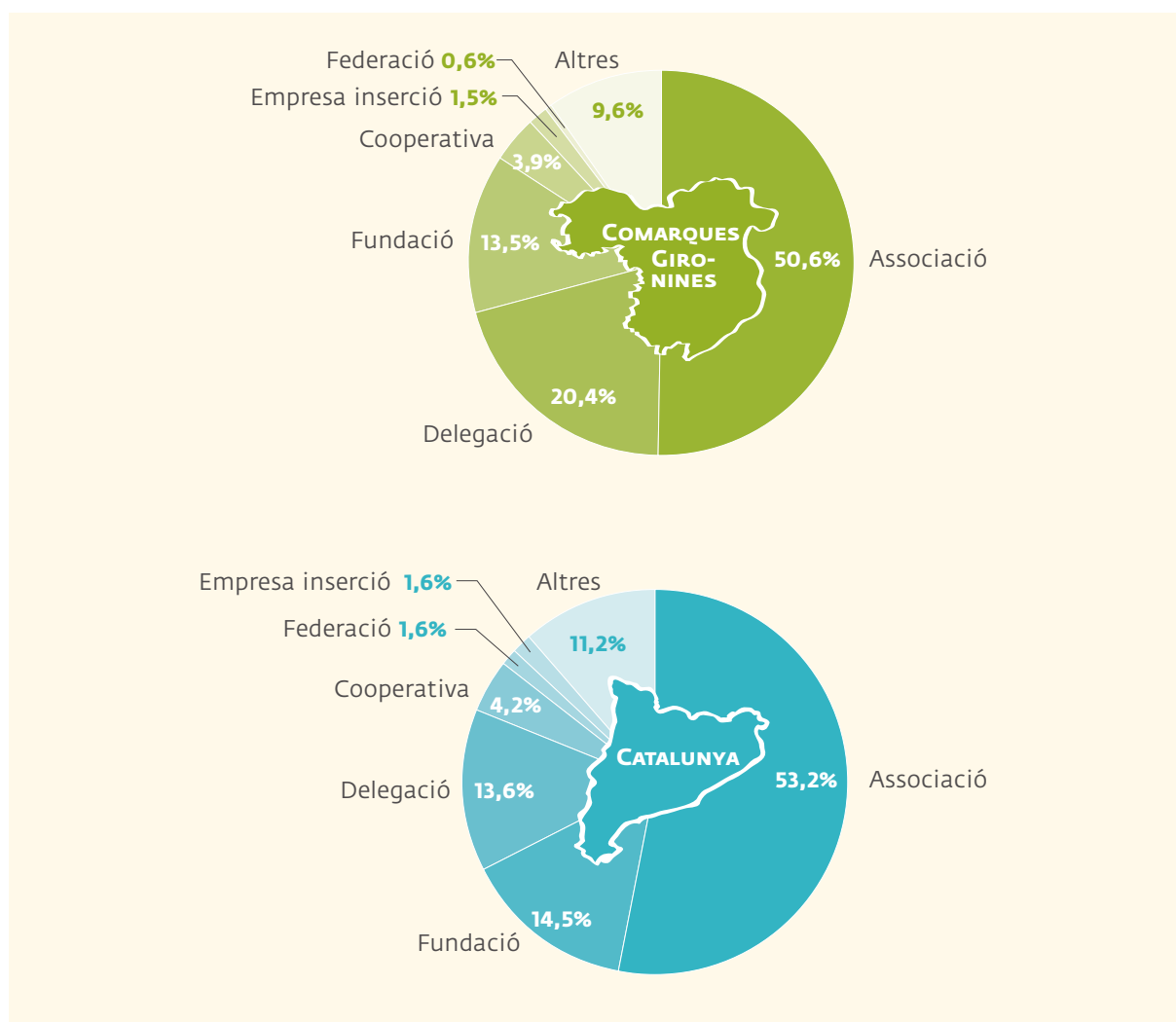
La figura 21 mostra com es distribueixen les entitats del Tercer Sector Social en el territori. Com es pot observar, el 10,8% de les entitats es troben a l'àmbit Girona.

**Figura 21.** Distribució de les entitats del Tercer Sector Social de les Comarques Gironines en comparació a la resta de territoris de Catalunya



Seguint la mateixa distribució que en el conjunt de Catalunya, el 50,6% de les entitats del tercer sector a Girona són associacions. En segona posició es troben les delegacions d'entitats que representen una de cada cinc entitats de les Comarques de Girona.

**Figura 22. Forma jurídica de les entitats del Tercer Sector Social al territori.**  
Percentatge i recompte.



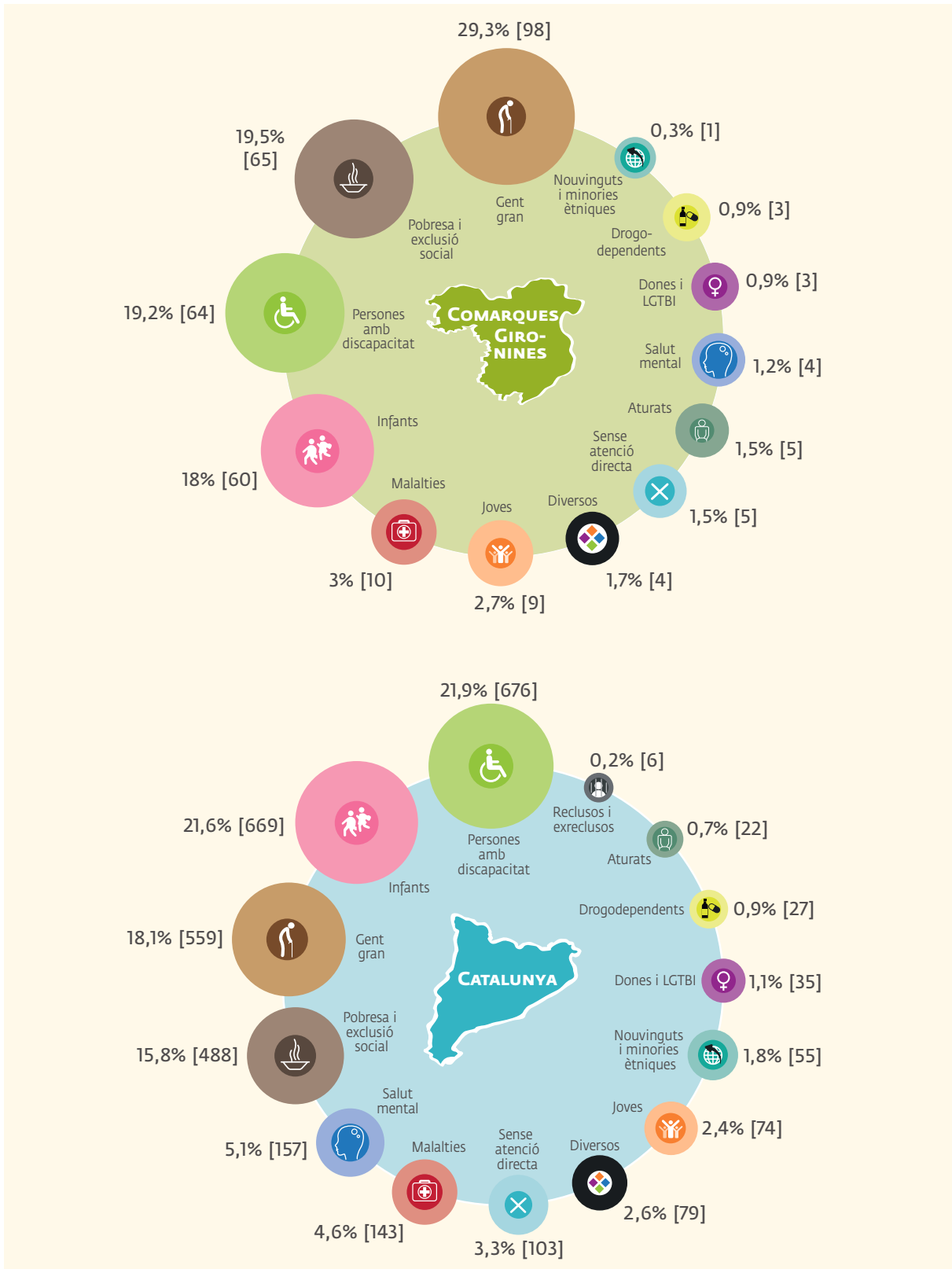
Una de cada tres entitats del Tercer Sector Social a l'àmbit de Girona té com a col·lectiu principal la gent gran. Pobresa i exclusió social i persones amb discapacitat comparteixen segona posició, amb poc més del 19%. Els segueix el col·lectiu d'infants amb un 18%. Mentre que a Catalunya les entitats que dediquen la seva activitat prioritàriament als persones amb discapacitat (21,9%), col·lectius d'infants (21,6%), gent gran (18,1%) i pobresa i exclusió social (15,8%), les quals principalment en són associacions en els dos àmbits territorials.

És significatiu que el 26% de les delegacions del tercer sector a Catalunya són entitats que treballen per al col·lectiu d'infància, això és a causa de l'elevat nombre d'agrupaments i d'esplais que s'organitzen de manera federada en la fórmula de Delegació.

Les entitats de l'àmbit de la discapacitat i de la salut mental tenen una gran diversitat de formes jurídiques, però prioritàriament són associacions (persones amb discapacitat: 20.73% i salut mental: 5%) i fundacions (persones amb discapacitat: 5% i salut mental: 5.58%)

Les entitats que tenen la forma jurídica d'empresa d'inserció són bàsicament aquelles que treballen amb persones amb discapacitat i seguitament, aquelles que treballen amb col·lectius en pobresa i situació d'exclusió social.

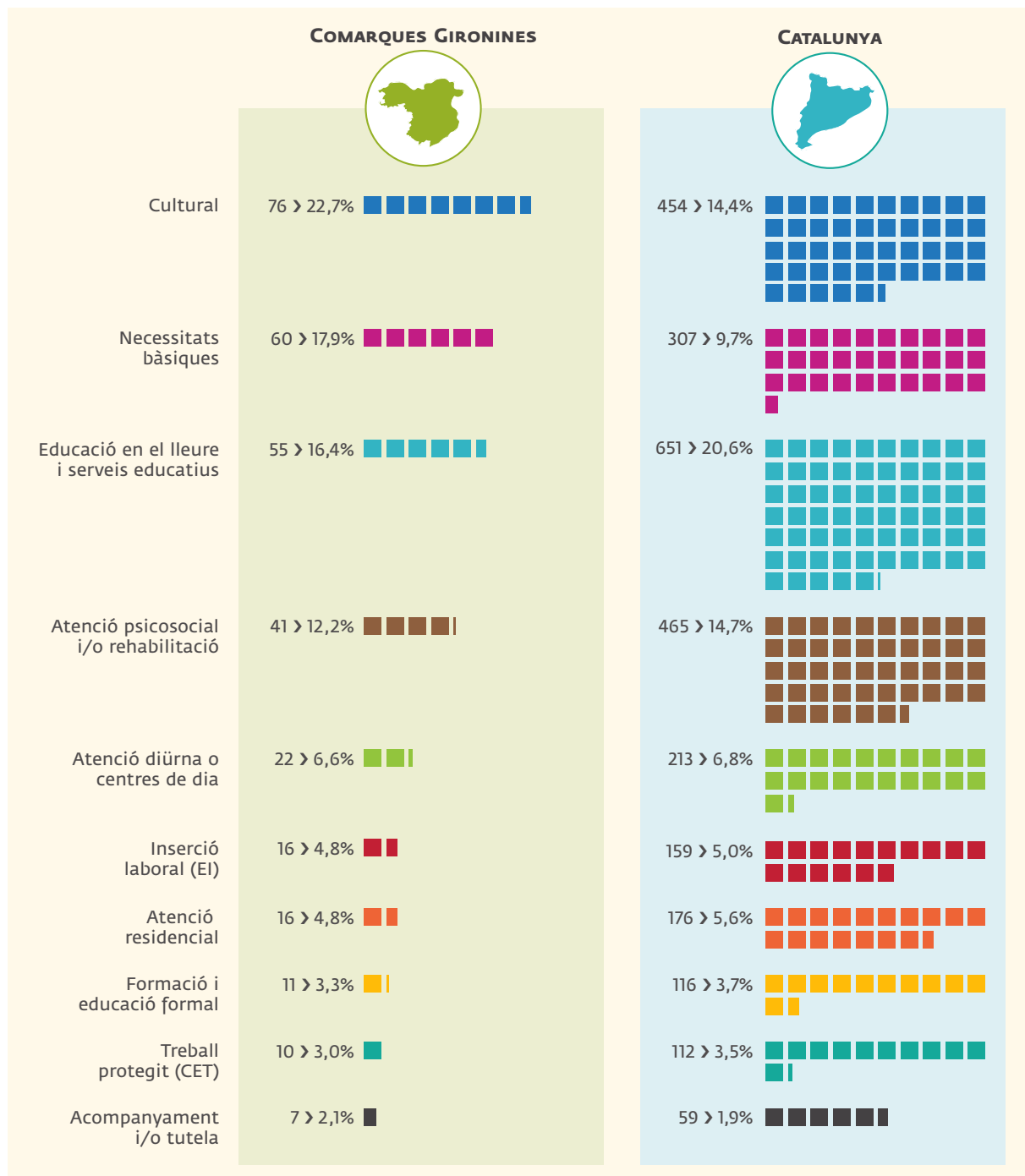
**Figura 23. Col·lectiu principal d'atenció de les entitats del Tercer Sector Social a l'àmbit de Girona.** Percentatge i recompte.



La cultura és l'àmbit d'intervenció del 22,7% de les entitats de l'àmbit de Girona. El segueixen les necessitats bàsiques (17,9%) i educació en el lleure i serveis educatius (16,4%).

A l'àmbit de Girona no hi ha diferències destacables segons l'àmbit d'intervenció respecte a les dades del conjunt de Catalunya.

**Figura 24. Àmbit d'intervenció principal de les entitats del Tercer Sector Social a l'àmbit de Girona.**



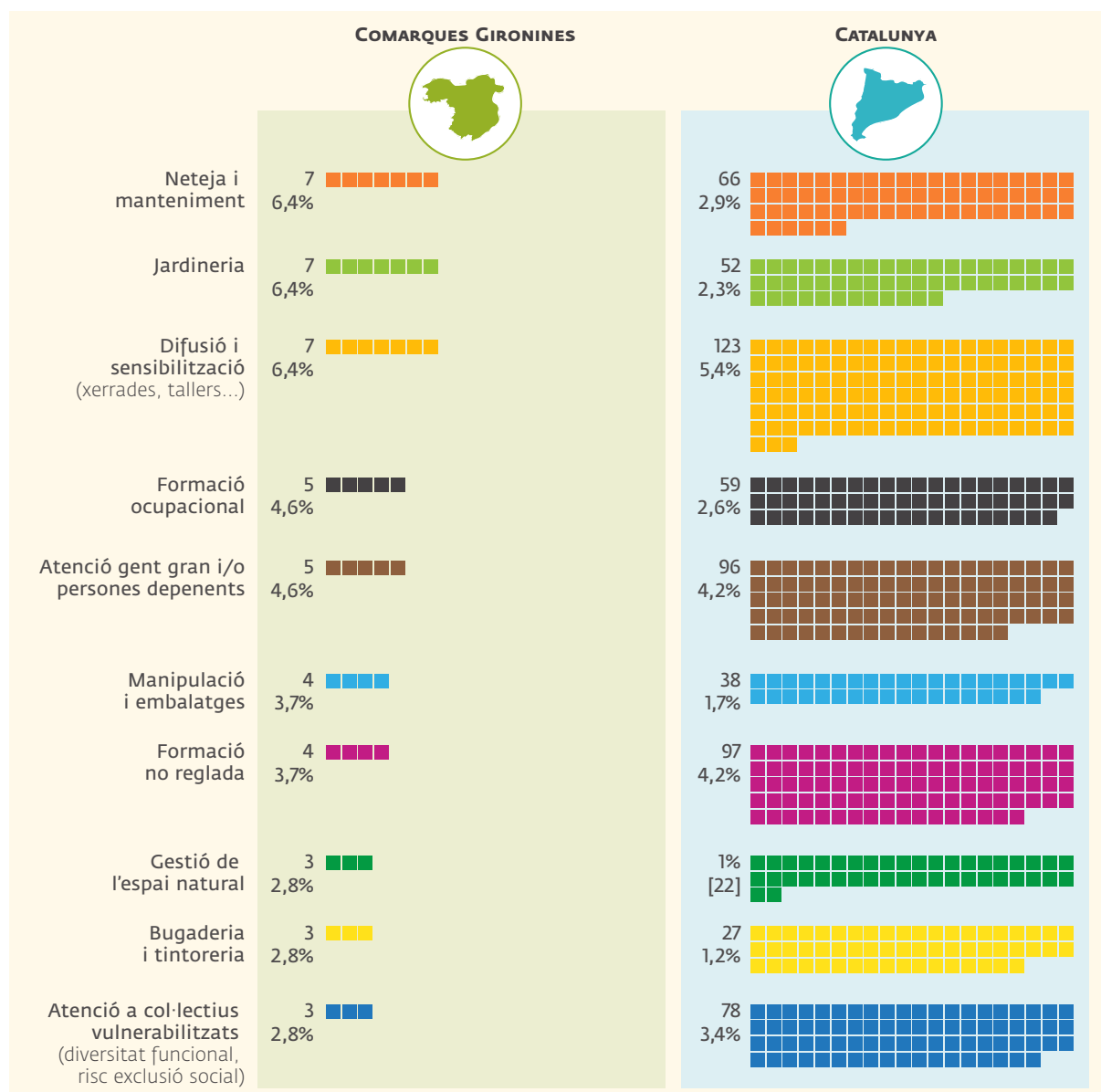


El Tercer Sector Social a l'àmbit de Girona té una gran diversitat d'oferta de productes i serveis. Una mostra d'això són els percentatges petits que mostren els serveis més anomenats.

Els 4 productes i serveis més ofereixen les entitats del Tercer Sector a les comarques gironines són la neteja i manteniment, la jardineria, la difusió i sensibilització i la formació ocupacional. Mentre que a Catalunya els 4 productes i serveis més prestats son la difusió i la sensibilització, la formació no reglada, l'atenció a la gent gran i/o persones depenents i l'atenció a col·lectius vulnerabilitats.

La jardineria en aquest àmbit territorial s'ofereix majoritàriament des de les associacions i amb menor intensitat des de les delegacions.

**Figura 25. Els 10 serveis i productes que més ofereixen les entitats del Tercer Sector Social a l'àmbit de Girona.**



## Principals dades i conclusions

- ▶ El 10,8% de les entitats del Tercer Sector Social a Catalunya es troben a l'àmbit de Girona.
- ▶ El 50,6% de les entitats són associacions. Les delegacions són la segona forma més comuna, amb un 20,4%.
- ▶ La gent gran són el col·lectiu principal de gairebé una de cada tres entitats gironines.
- ▶ El cultural és l'àmbit d'intervenció del 22,7% de les entitats. Li segueixen les necessitats bàsiques (17,9%) i l'educació en el lleure i els serveis educatius (16,4%).
- ▶ El Tercer Sector Social a l'àmbit de Girona té una gran diversitat d'oferta de productes i serveis. Els 3 productes i serveis més prestats són neteja i manteniment, jardineria i difusió i sensibilització.

# Glossari

## Metodologia

### **Àmbits Territorials de Planificació (ATP):**

Són agrupacions de comarques senceres per al desenvolupament dels plans territorials sectorials, la finalitat dels quals són el desenvolupament de la planificació territorial, competència del Departament de Territori i Sostenibilitat de la Generalitat de Catalunya.

## Context

### **Àrea de despesa 2 de la classificació per programes dels pressupostos locals**

Seguint la descripció del text consolidat de l'ordre EHA/3565/2008, pel que s'aprova l'estructura dels pressupostos de les entitats locals, l'àrea de despesa 2 de la classificació per programes inclou, entre altres conceptes de naturalesa similar, les despeses i transferències destinades a l'atenció de caràcter benèfic-assistencial, a grups amb necessitats especials (com joves, gent gran, minusvàlids i tercera edat)<sup>3</sup> i mesures de foment de l'ocupació.

### **Política de despesa 23 de la classificació per programes dels pressupostos locals**

Seguint la descripció del text consolidat de l'ordre EHA/3565/2008, pel que s'aprova l'estructura dels pressupostos de les entitats locals, la política de despesa 23, que forma part de l'àrea de despesa 2, concentra els serveis socials i la promoció social, essent possible imputar-hi l'assistència social primària, la promoció de la igualtat de gènere, la promoció i reinserció social de marginats, la gestió dels serveis socials, els serveis a persones dependents i l'assistència social, les residències de gent gran i altres serveis i polítiques de naturalesa anàloga, així com l'atenció immediata a persones en situació o risc d'exclusió social. També es poden incloure les transferències finalistes a entitats i famílies que col·laborin en l'assoliment d'aquestes finalitats.

### **Capítol 4, sobre transferències corrents, de la classificació econòmica dels pressupostos locals**

Seguint la descripció del text consolidat de l'ordre EHA/3565/2008, pel que s'aprova l'estructura dels pressupostos de les entitats locals, el capítol 4 inclou les transferències corrents, és a dir, les aportacions que

<sup>3</sup> En aquesta frase i en tot el Glossari s'ha transcrit estrictament la terminologia que apareix en l'Ordre de Govern, les lleis i normatives a les que es fa referència.

tenen com a finalitat finançar operacions corrents, on s'inclouen també les "subvencions en espècies" de caràcter corrent, referides a béns o serveis que adquireixi l'entitat local o els seus organismes autònoms i que s'entregui en concepte de subvenció prèviament concedida.

### **Article 48 de la classificació econòmica dels pressupostos locals**

L'article 48 forma part del capítol 4, sobre transferències corrents, de la classificació econòmica dels pressupostos locals. Aquest capítol inclou les transferències corrents que tenen com a destinatari a famílies o institucions sense ànim de lucre. La legislació determina que en aquest article s'imputaran les transferències per a despeses corrents relacionades amb atencions benèfiques i assistencials; premis, beques d'estudis i investigacions; subvencions a favor de fundacions, institucions, entitats benèfiques o esportives i grups polítics de l'entitat local.

### **Transferències corrents**

S'hi inclouen les transferències, les subvencions i els ajuts que el destinatari utilitzarà per finançar les seves operacions corrents. S'entén per operació corrent les despeses que, conceptualment, coincideixen amb alguna de les definicions dels capítols 1 al 4 de l'estat de despeses del pressupost com, per exemple, els pagaments de les remuneracions del personal, les despeses de béns corrents i les despeses financeres.

### **Capítol 7, sobre transferències de capital, de la classificació econòmica dels pressupostos locals**

Seguint la descripció del text consolidat de l'ordre EHA/3565/2008, pel que s'aprova l'estructura dels pressupostos de les entitats locals, el capítol 7 inclou les transferències de capital que contempen els crèdits per aportacions sense contrapartida directa dels agents beneficiaris i amb l'objectiu de finançar operacions de capital.

### **Article 78 de la classificació econòmica dels pressupostos locals**

L'article 78 forma part del capítol 7, sobre transferències de capital, de la classificació econòmica dels pressupostos locals. Aquest capítol inclou les transferències de capital de l'entitat local o els seus organismes autònoms que concedeixen a famílies, fundacions, institucions o entitats benèfiques o esportives.

### **Transferències de capital**

S'hi inclouen les transferències, les subvencions i els ajuts que el destinatari utilitzarà per finançar les seves operacions de capital en forma d'inversions de caràcter permanent. S'entén per operació de capital la despesa que, conceptualment, coincideix amb alguna de les definicions dels capítols 6 i 7 de l'estat de despeses del pressupost com, per exemple, la construcció d'immobles, la compra de vehicles, de mobiliari, de maquinari i programari informàtic, etc.

### **Índex envelliment**

Quocient entre el nombre de persones de 65 anys i més i el nombre de joves menors de 15 anys, expressat en percentatge.

### **Índex de sobreenvelliment**

Quocient entre el nombre de persones de 85 anys i més i el nombre de persones de 65 anys i més, expressat en percentatge.

### **Atur de llarga durada**

Percentatge de la població activa (persones entre 16 i 64 anys) que no treballa i fa un any o més que busca feina.

### **Atur de molt llarga durada**

Percentatge de la població activa (persones entre 16 i 64 anys) que no treballa i fa dos anys o més que busca feina.





# Taula d'entitats del Tercer Sector Social de Catalunya

Rocafort 242 bis 2n 08029 Barcelona  
T 93 310 57 07 www.tercersector.cat



La Taula d'entitats del Tercer Sector Social de Catalunya és una institució nascuda l'any 2003 que agrupa i representa 34 federacions i organitzacions que aglutinen més de 3.000 entitats socials que atenen i ofereixen suports a les persones.

L'acció de la Taula se centra sobretot a fer incidència per defensar els drets socials i a enfortir el tercer sector.



En conveni amb:



En col·laboració amb:

