



**Baròmetre**

**del Tercer**

**Sector Social**

**Edició 2019**





## Equip de treball

**Direcció:**

Roger Civit i Anna Albareda

**Tractament i anàlisi de les dades:**

i-LabSo

**Equip de treball:**

Patrícia Casanueva

**Comunicació:**

Laura Castro

**Disseny, infografia:**

Toni Sánchez Poy

# Índex de continguts

|  |    |
|--|----|
| 1. Presentació .....                       | 6  |
| 1.2. Resum Executiu .....                  | 8  |
| 2. Metodologia .....                       | 10 |
| 3. Context territorial .....               | 13 |
| 3.1 Organització administrativa .....      | 15 |
| 3.1.1 <i>Ens locals i població</i> .....   | 15 |
| 3.1.2 <i>Despesa dels ens locals</i> ..... | 16 |
| Ajuntaments .....                          | 17 |
| Consells comarcals .....                   | 24 |
| Diputació .....                            | 29 |
| 3.2 Realitat social .....                  | 30 |
| 4. Implantació al territori .....          | 41 |
| Glossari .....                             | 50 |

# 1. Presentació

Teniu a les mans els resultats de la cinquena edició del Baròmetre del Tercer Sector Social, impulsat per la Taula d'entitats del Tercer Sector Social de Catalunya.

El Baròmetre és fruit de l'esforç col·lectiu del conjunt de les 3.000 entitats socials catalanes i és l'eina que, cada any, ens permet obtenir dades actualitzades sobre la nostra aportació a la societat, les condicions en les quals la fem i els mitjans amb els quals comptem.

Enguany, la principal novetat és que, per primera vegada, disposem d'un informe personalitzat per a cadascun dels territoris: comarques de Barcelona, Tarragona, Lleida, Girona i Catalunya Central. Així doncs, en aquesta edició del Baròmetre trobareu una anàlisi de la distribució de la despesa dels ens locals (ajuntaments, diputacions i consells comarcals) en l'àmbit social, dels aspectes clau demogràfics i socioeconòmics i de la implantació i l'activitat del Tercer Sector Social a cada territori.

Juntament amb altres estudis que també aprofundeixen vers la realitat social i el paper del Tercer Sector Social, aquest Baròmetre ens ajuda a conèixer millor la situació del nostre sector per actuar en coherència amb les necessitats específiques de cada territori.

Estic convençuda que el fet de disposar d'aquesta radiografia territorial facilitarà que les entitats socials treballin amb més eficiència i eficàcia i que, per tant, puguin donar una resposta més ajustada i adaptada als reptes socials que tenim com a país.

**Francina Alsina i Canudas**

Presidenta de la Taula d'Entitats  
del Tercer Sector Social de Catalunya

*Octubre de 2019*

## 1.2. Resum Executiu

### Context territorial

L'estudi que teniu a les vostres mans se centra en l'àmbit de les Comarques Tarragonines, el qual agrupa el 19,43% dels municipis de Catalunya.

Durant l'any 2018 els ajuntaments d'aquests municipis van fer una despesa en serveis socials i promoció social del 4,9% dels pressupostos liquidats. Això representa una mitjana de despesa en serveis i promoció social de 66,39€ per habitant i en atenció benèfic-assistencial de 89,42€ per habitant.

En aquest territori, la segona administració que fa més despesa en atenció benèfic-assistencial i en serveis i promoció social són els Consells Comarcals, que aporten 31,3€ per habitant en atenció benèfic-assistencial, i 24,7€ per habitant en serveis i promoció social.

Seguidament trobem la Diputació de Tarragona que en actuacions de protecció i promoció social fa una despesa de 0,6€ per habitant i en atenció benèfic-assistencial 3,97€ per habitant.

### Realitat social

En els municipis de l'àmbit de les Comarques Tarragonines hi viuen 795.902 persones, el 31,8% de les quals es concentra a la comarca del Tarragonès.

Pel que fa a la composició demogràfica de la població veiem que hi ha una proporció major de persones grans que de persones joves, ja que l'índex d'envelliment supera el 100%, punt a partir del qual si l'índex augmenta significa que hi ha més població gran que jove. Respecte les dades del conjunt de Catalunya, l'índex d'envelliment de les comarques tarragonines es troba per sota en 4,25 punts respecte la mitjana catalana, fet que significa que hi ha una concentració menor de gent gran en aquest àmbit territorial respecte les dades generals de Catalunya. Pel que fa al sobre-envelliment de la població de l'àmbit és gairebé com les dades generals de Catalunya, ja que l'índex que mesura el percentatge entre la gent de més de 65 anys i més de 85 anys és similar a la mitjana catalana.

Pel que fa a la situació socioeconòmica, en dos dels àmbits territorials de les Comarques Tarragonines, el percentatge de població amb



dificultats per arribar a final de mes, segons percepció, és superior a la mitjana catalana (49,7%). Concretament a l'Àrea Territorial de Planificació del Camp de Tarragona el percentatge de llars que necessiten ajuts per béns bàsics dobla la mitjana catalana, mentre que a l'Àrea Territorial de Planificació de Terres de l'Ebre és del 24%.

## Implantació al territori

El 10% de les entitats del Tercer Sector Social a Catalunya es troben a l'àmbit de les Comarques Tarragonines. D'aquestes, el 63,8% de les entitats tenen la forma jurídica d'associació i el 12,6% són delegacions d'altres entitats.

Si analitzem a quin col·lectiu s'adreça prioritàriament la seva activitat veiem com una de cada quatre entitats ho fa a la gent gran.

La cultura és l'àmbit d'intervenció de gairebé una de cada quatre organitzacions del tercer sector social a Tarragona i el 12,6% de les entitats de l'àmbit de les Comarques Tarragonines presten serveis relacionats amb la salut.

## 2. Metodologia

L'informe del Tercer Sector Social a l'àmbit territorial de les Comarques Tarragonines s'organitza a partir de dos punts de vista amb la intenció fer un repàs sobre la realitat de les entitats socials catalanes, des d'allò més genèric al fet més concret, a partir de la utilització de les dades disponibles, tant de l'estadística pública com dels propis treballs realitzats per la Taula del Tercer Sector Social a Catalunya en els darrers anys.

El primer punt de vista posa l'enfocament en el context territorial, aportant una visió àmplia de l'organització administrativa territorial i de la realitat social. Per fer-ho, s'ha utilitzat fonts d'informació pública oficial: Instituto Nacional de Estadística, Institut d'Estadística de Catalunya, MUNICAT i el Ministerio de Hacienda. Les figures, en aquest apartat, mostren les dades en nombre absolut i/o en percentatge.

El segon punt de vista mostra quina és la implantació territorial de les entitats del Tercer Sector Social en el territori a partir de l'anàlisi de les dades censals generades per la Taula del Tercer Sector de Catalunya, abordant aspectes com la distribució en el territori, l'activitat i els col·lectius destinataris. En aquest apartat, les dades es mostren en percentatge acompanyades del nombre absolut entre parèntesis.

Els àmbits territorials per la realització dels informes han estat definits a partir de les comarques. Tots els municipis d'una comarca es consideren part d'un mateix àmbit i, per tant, també són considerades d'aquest àmbit les entitats que hi tenen la seu social. La única excepció a aquesta norma són els municipis de la comarca del Moianès, que han quedat repartits 4 a l'àmbit de Barcelona i 6 a l'àmbit central.

En aquest informe, l'àmbit Tarragona inclou les comarques: Alt Camp, Baix Camp, Baix Ebre, Baix Penedès, Conca de Barberà, Montsià, Priorat, Ribera d'Ebre, Tarragonès, Terra Alta.

En el cas de les dades de context, provinents de fonts oficials, ha estat necessari adaptar els àmbits territorials a l'agregació territorial disponible. La casuística, quant a les agrupacions d'informació, es resumeix en els següents casos:

- ▶ Quan ha estat possible, s'ha treballat agregant la informació a escala municipal.
- ▶ La segona opció ha estat treballar la dada per agregació comarcal.
- ▶ En aquells casos que només existia desagregació per àmbits territorials de planificació s'ha realitzat la següent assignació:

**Comarques Barcelonines:** Àmbit Territorial de Planificació Metropolitana i Àmbit Territorial de Planificació del Penedès

**Comarques Centrals:** Àmbit Territorial de Planificació de les Comarques Centrals

**Comarques Gironines:** Àmbit Territorial de Planificació de les Comarques Gironines

**Comarques Lleidatanes:** Àmbit Territorial de Planificació de l'Alt Pirineu i Àmbit Territorial de Planificació de l'Aran i Ponent

**Comarques Tarragonines:** Àmbit Territorial de Planificació del Camp de Tarragona i Àmbit Territorial de Planificació de les Terres de l'Ebre

# 3. Context territorial

Tal com mostrava els resultats del Baròmetre del Tercer Sector Social a Catalunya el 2018, les entitats del Tercer Sector Social es caracteritzen, de forma majoritària, pel seu arrelament a l'àmbit territorial més proper, actuant en els barris i els pobles on s'estableixen, generant comunitat i xarxa amb els ciutadans i ciutadanes i donant i rebent suport de les administracions locals. La imbricació de les entitats del Tercer Sector Social amb les necessitats i demandes de les persones i amb les diferents xarxes i administracions, és un dels punts forts i engreix de l'engranatge que ens fa avançar com a societat. Per aquest motiu, és necessari conèixer tant el nombre i l'activitat de les entitats com el context social i administratiu del territori en el qual desenvolupen la seva activitat.

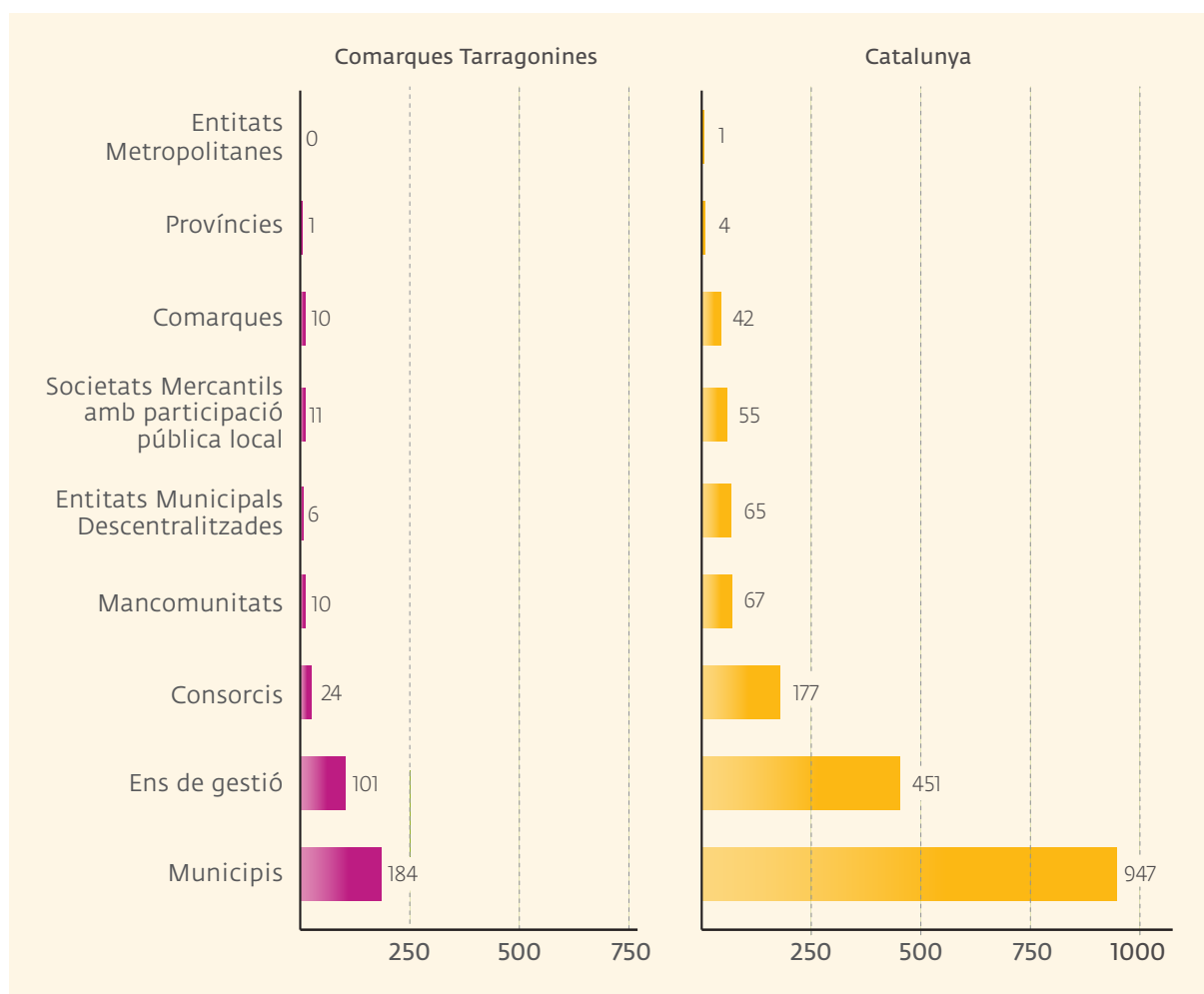
En aquest apartat es repassa quin és aquest context amb el qual conviuen les entitats des de dos punts de vista: l'administratiu i el social. En el cas de l'administratiu, s'analitza l'entorn públic amb el qual s'han de relacionar. En el cas social, es mostren alguns dels indicadors que permeten visualitzar com són i com viuen les persones amb les quals treballa el sector social.

## 3.1 Organització administrativa

### 3.1.1 Ens locals i població

Entre les administracions públiques locals de l'àmbit de les Comarques Tarragonines es compten 184 municipis, el 19,43% del total català, 101 ens de gestió, 34 mancomunitats i consorcis i 10 comarques.

**Figura 1. Nombre d'ens locals al territori segons tipus. MUNICAT 2019.**



No totes les comarques tenen el mateix nombre de municipis. La comarca amb més municipis de la demarcació és Baix Camp, amb 28 municipis que representen el 15,22% dels municipis de l'àmbit territorial. Entre 22 i 23 municipis tenen les comarques del Tarragonès, la Conca de Barberà, el Priorat i l'Alt Camp. 14 municipis tenen el Baix Ebre, el Baix Penedès i la Ribera d'Ebre. I 12 municipis tenen la Terra Alta i el Montsià.

El nombre de municipis de la comarca no sempre ha d'estar relacionat amb el nombre d'habitants. La comarca amb més habitants és el Tarragonès, amb 252.790 habitants que representen el 31,8% del total de l'àmbit. El Baix Camp és la següent comarca amb més població, amb 188.841 habitants. I la tercera comarca que supera els cent mil habitants és el Baix Penedès, amb 102.409 habitants. L'Alt Camp, el Montsià i el Baix Ebre tenen entre els 44.000 i els 78.000 habitants. La Conca de Barberà i la Ribera d'Ebre tenen vint mil i vint-i-dos mil habitants. Per últim, la Terra Alta supera els deu mil habitants mentre que el Priorat no hi arriba.

D'igual manera que els habitants no es reparteixen uniformement en les comarques, els municipis també tenen poblacions diferents. Una tercera part dels municipis de l'àmbit de les Comarques Tarragonines tenen fins a 500 habitants, i una altra tercera part tenen entre 501 i 2.500 habitants. El terç restant es reparteixen, de forma decreixent, en la resta de trams de població. Els dos municipis amb més habitants es troben a la franja entre 75.001 i 150.000 habitants.

### 3.1.2 Despesa dels ens locals

Les possibles anàlisis sobre la despesa en els ens locals són moltes. Aquest informe se centra en la liquidació consolidada dels ens locals, concretament en atenció benèfic-assistencial i en serveis i promoció social de la classificació per programes i en els capítols 4 i 7 i els articles 48 i 78 de la classificació econòmica.

En el subapartat 2.1 Glossari d'aquest informe es realitza una explicació més detallada dels conceptes pressupostaris tractats en aquest apartat. De forma resumida, l'Àrea de despesa 2 inclou les despeses i transferències destinades a l'atenció de caràcter benèfic-assistencial, a grups amb necessitats especials i a mesures de foment de l'ocupació. La política de despesa 23 és un subconcepte de l'Àrea de despesa 2 que, de forma més concreta, inclou la despesa destinada als serveis socials i la promoció social. El capítol 4 contempla les transferències corrents, destinades a cobrir, entre altres, les remuneracions al personal, les despeses de béns corrents i les despeses financeres. L'article 48 és un subconcepte del capítol 4 i concentra les transferències corrents destinades a famílies i institucions sense ànim de lucre, com per exemple les subvencions.



El capítol 7 contempla les transferències de capital, destinades a cobrir les inversions de caràcter permanent, com per exemple la construcció d'immobles, la compra de mobiliari, maquinari, etc. L'article 78 és un subconcepte del capítol 7 i concentra les transferències de capital destinades a famílies i institucions sense ànim de lucre.

Per facilitar la lectura de l'informe, a taules i gràfics es faran servir els termes "transferències corrents" i "transferències de capital" per referir-nos a aquests conceptes. Tanmateix, i a causa de la seva especificitat, es parlarà de capítol 48 i 78 per abreujar-ne la denominació.

### Ajuntaments

Els ajuntaments de l'àmbit de les Comarques Tarragonines van realitzar una despesa total en serveis i promoció social de 52.114.790,17€, el que representa un 4,9% dels pressupostos totals liquidats.

La despesa mitjana per habitant dels ajuntaments de l'àmbit de les Comarques Tarragonines en atenció benèfic-assistencial ha estat de 89,42€/habitant, 36,75€/habitant menys que la mitjana catalana, mentre que la despesa en serveis socials i promoció social ha estat de 66,39€/habitant, 42,32€/habitant menys que la mitjana catalana.

A les Comarques Tarragonines es troba la mitjana d'euros per habitant més baixa de Catalunya en el trams de 2.501 a 5.000 habitants.

A tots els trams de població, la despesa per habitant dels municipis de l'àmbit de les Comarques Tarragonines es troba per sota de la mitjana del tram corresponent per al conjunt de Catalunya.

S'ha de tenir en compte que, si bé tots els municipis tenen competències pròpies en matèria de prestació dels serveis socials i la promoció i la reinserció socials (article 66.k del Text refós de la Llei municipal i de règim local de Catalunya), només els municipis amb una població superior als vint mil habitants han de prestar, com a mínim, els serveis socials (article 67.c).

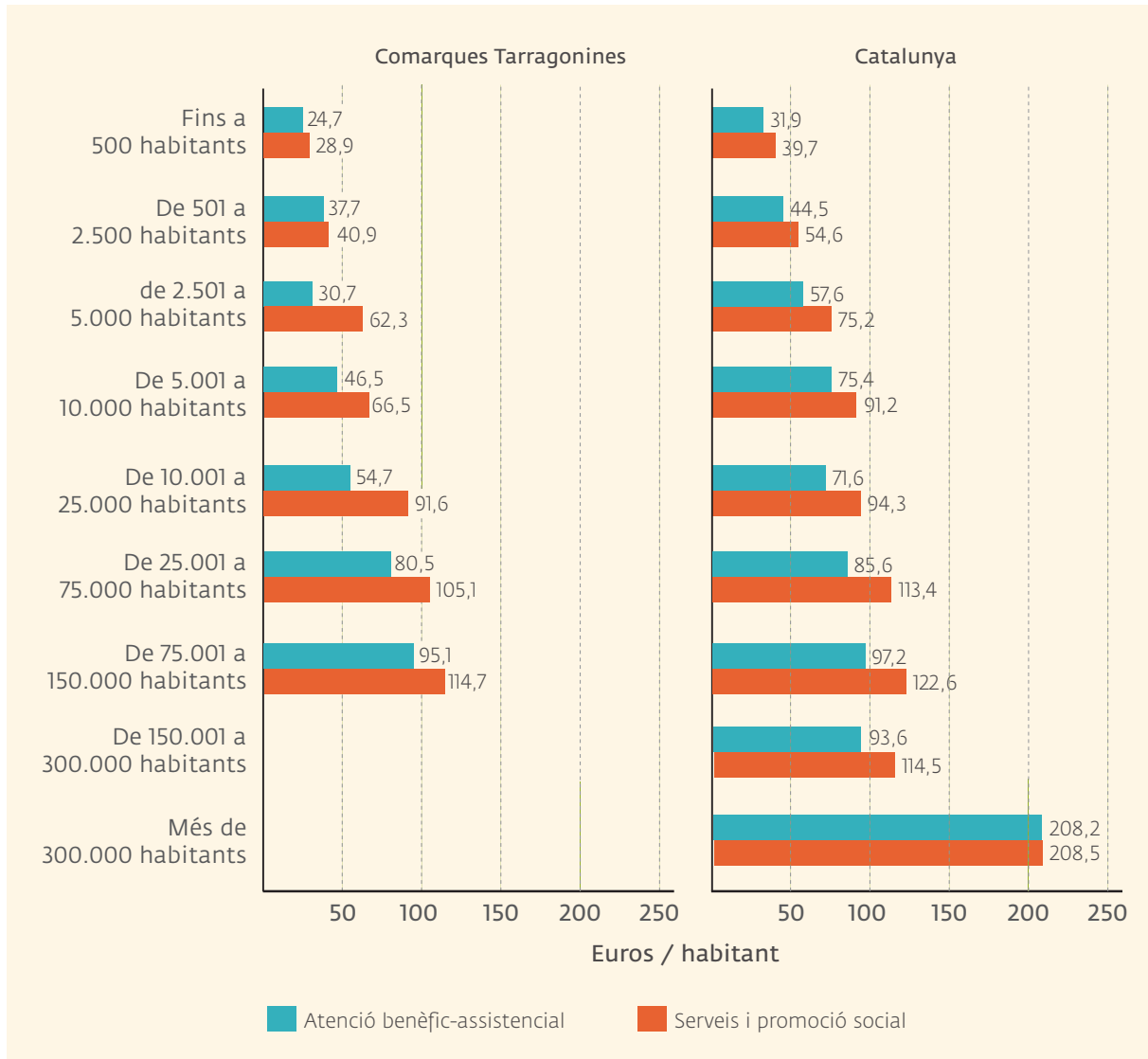
**Taula 1. Import mitjà en euros de despesa segons tram de població.**

| Nombre d'habitants            | Nombres absoluts totals      |                           | Despesa per persona          |                           |
|-------------------------------|------------------------------|---------------------------|------------------------------|---------------------------|
|                               | Atenció benèfic-assistencial | Serveis i promoció social | Atenció benèfic-assistencial | Serveis i promoció social |
| Fins a 500 habitants          | 7.386                        | 6.310                     | 29                           | 25                        |
| De 501 a 2.500 habitants      | 44.446                       | 40.979                    | 41                           | 38                        |
| de 2.501 a 5.000 habitants    | 209.574                      | 103.398                   | 62                           | 31                        |
| De 5.001 a 10.000 habitants   | 411.376                      | 287.486                   | 66                           | 46                        |
| De 10.001 a 25.000 habitants  | 1.523.973                    | 909.725                   | 92                           | 55                        |
| De 25.001 a 75.000 habitants  | 3.284.225                    | 2.514.961                 | 105                          | 80                        |
| De 75.001 a 150.000 habitants | 13.520.867                   | 11.209.900                | 115                          | 95                        |

*Elaboració pròpia a partir de les dades del Ministerio de Hacienda. 2018*

Cal tenir en compte que a més dels ajuntaments, els Consells Comarcals i els Consorcis també presten serveis i per tant, la xifra de la figura 2 podria variar si tenim en compte l'aportació d'aquests dos altres ens.

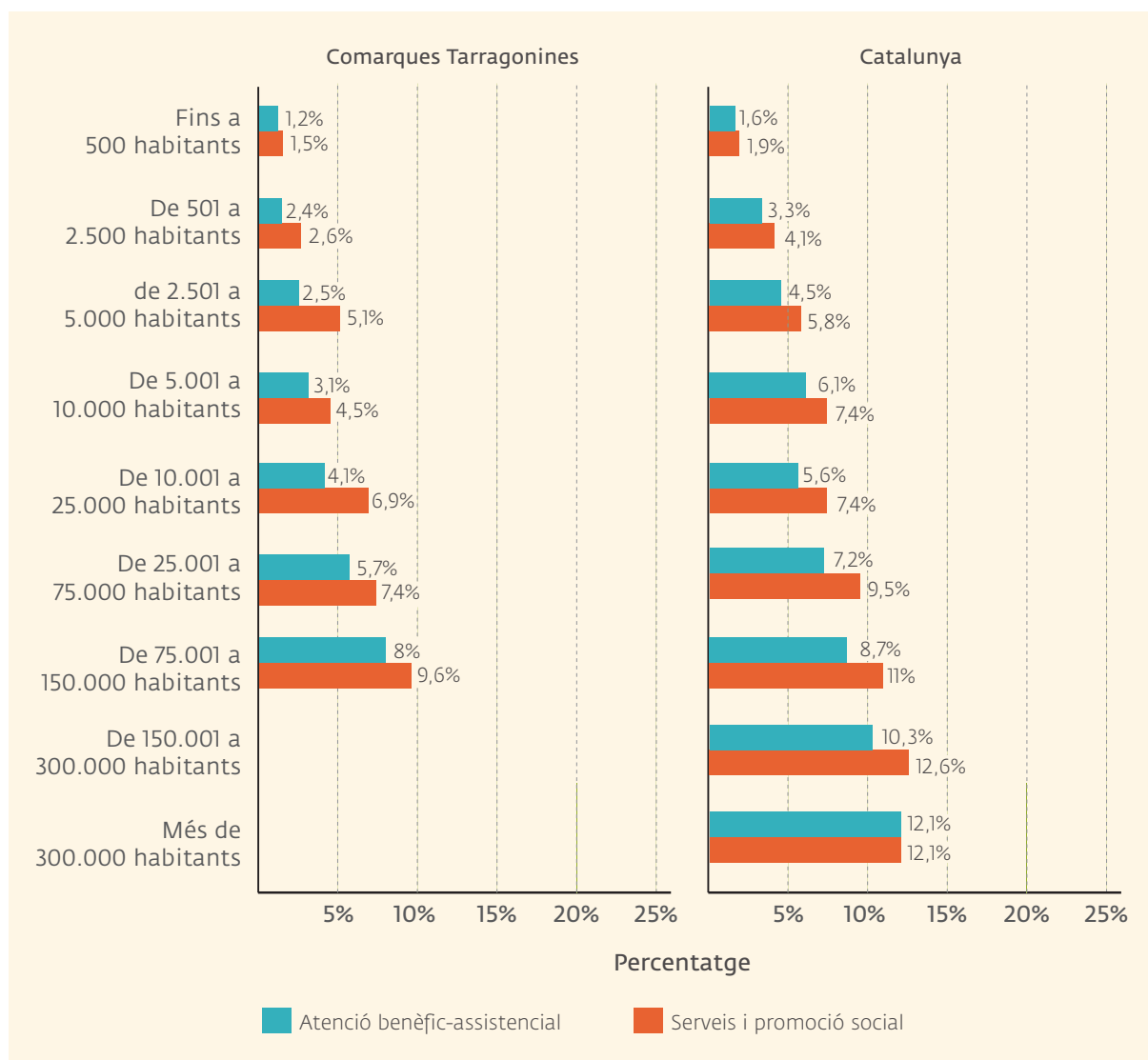
**Figura 2. Despesa mitjana per habitant en atenció benèfic-assistencial (àrea 2) i en serveis i promoció social (política 23).** Ministerio de Hacienda. 2018.



El pes que representen tant en l'atenció benèfic-assistencial de la despesa per programes com en serveis i promoció social decreix amb la mida poblacional del municipi, movent-se en forquilles de percentatge bastant similars l'una i l'altra.

Els percentatges de despesa dels municipis de l'àmbit es troben, en tots els trams poblacionals, per sota de la mitjana del corresponent tram per a tota Catalunya.

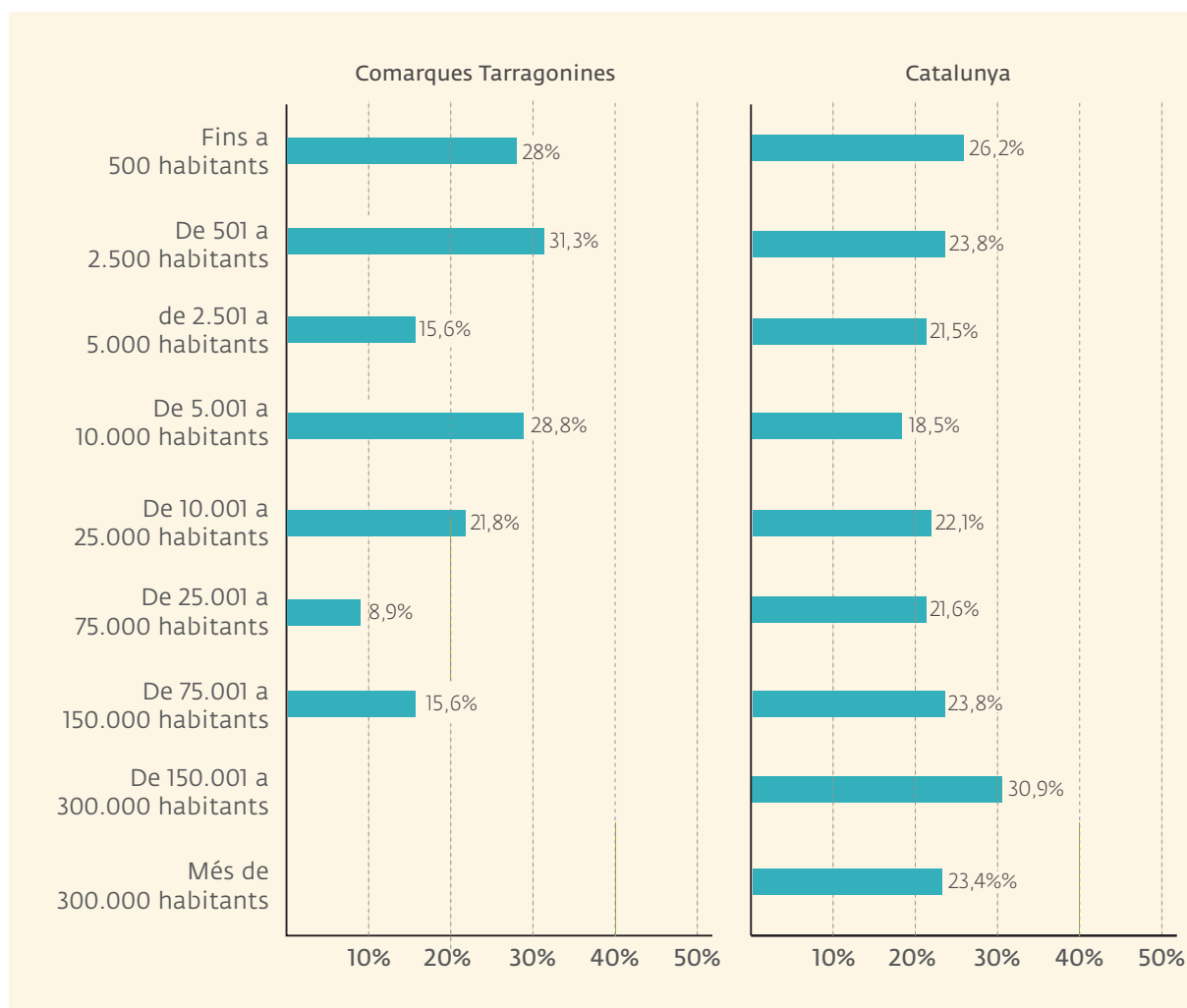
**Figura 3. Percentatge de la despesa en l'atenció benèfic-assistencial (àrea 2) i en serveis i promoció social (política 23 ) sobre total de despesa en els ajuntaments segons tram de població.** Ministerio de Hacienda. 2018.



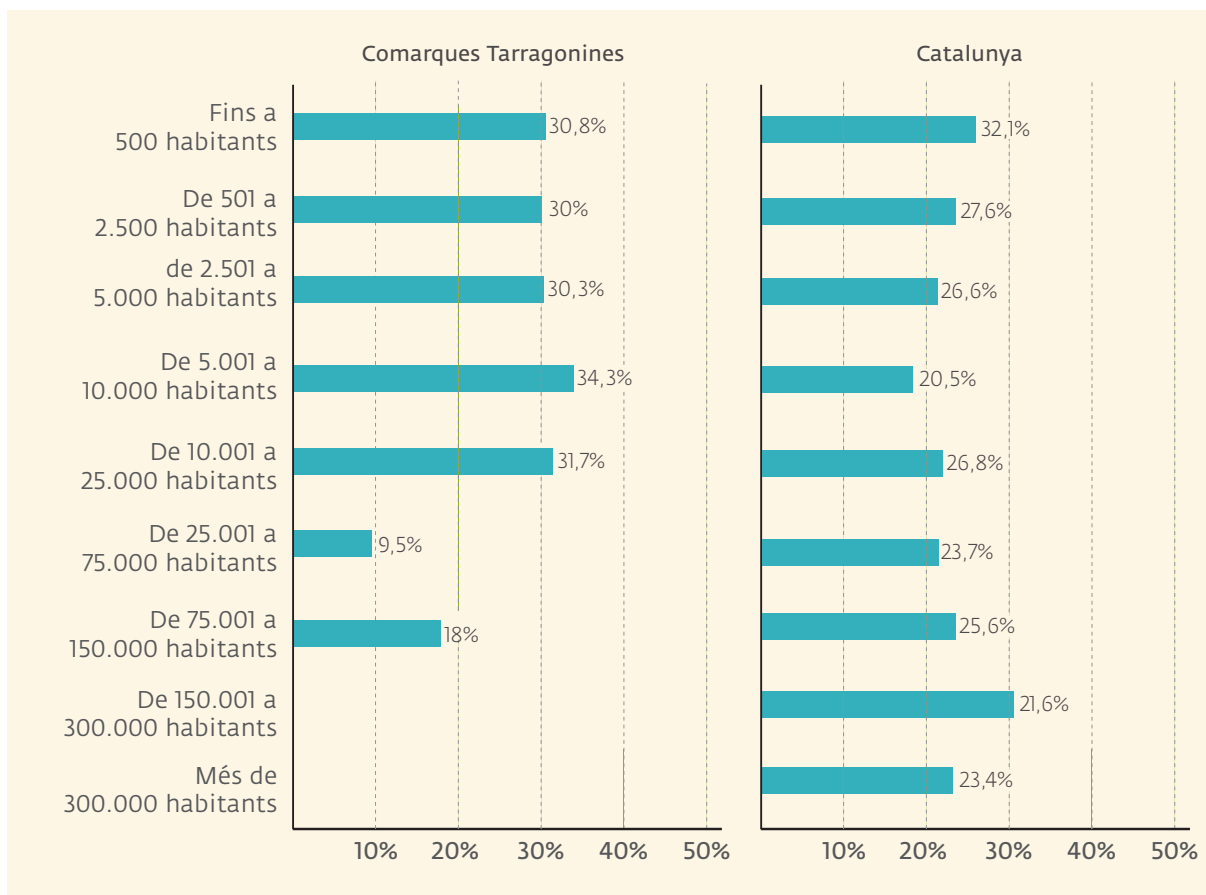
Les transferències corrents s'han utilitzat en tots els trams de població, tant pel que fa a l'atenció benèfic-assistencial com, concretament, en els serveis i promoció social. Els percentatges de la seva utilització són molt variats i no mantenen relació amb el tram de població. En el cas de l'atenció benèfic-assistencial, van entre el 8,9% i el 31,3%. En el cas dels serveis i promoció social, es mouen entre el 9,5% i el 18%. En aquest segon cas, en quatre dels set trams de població el percentatge de despesa mig dels municipis de l'àmbit ha estat superior al del corresponent tram del total de Catalunya.

La utilització de les transferències de capital per imputar les despeses en l'atenció benèfic-assistencial i en serveis i promoció social ha estat mínima.

**Figura 4. Percentatge de transferències corrents sobre el total en l'atenció benèfic-assistencial (àrea 2) en els ajuntaments.** Ministerio de Hacienda. 2018.

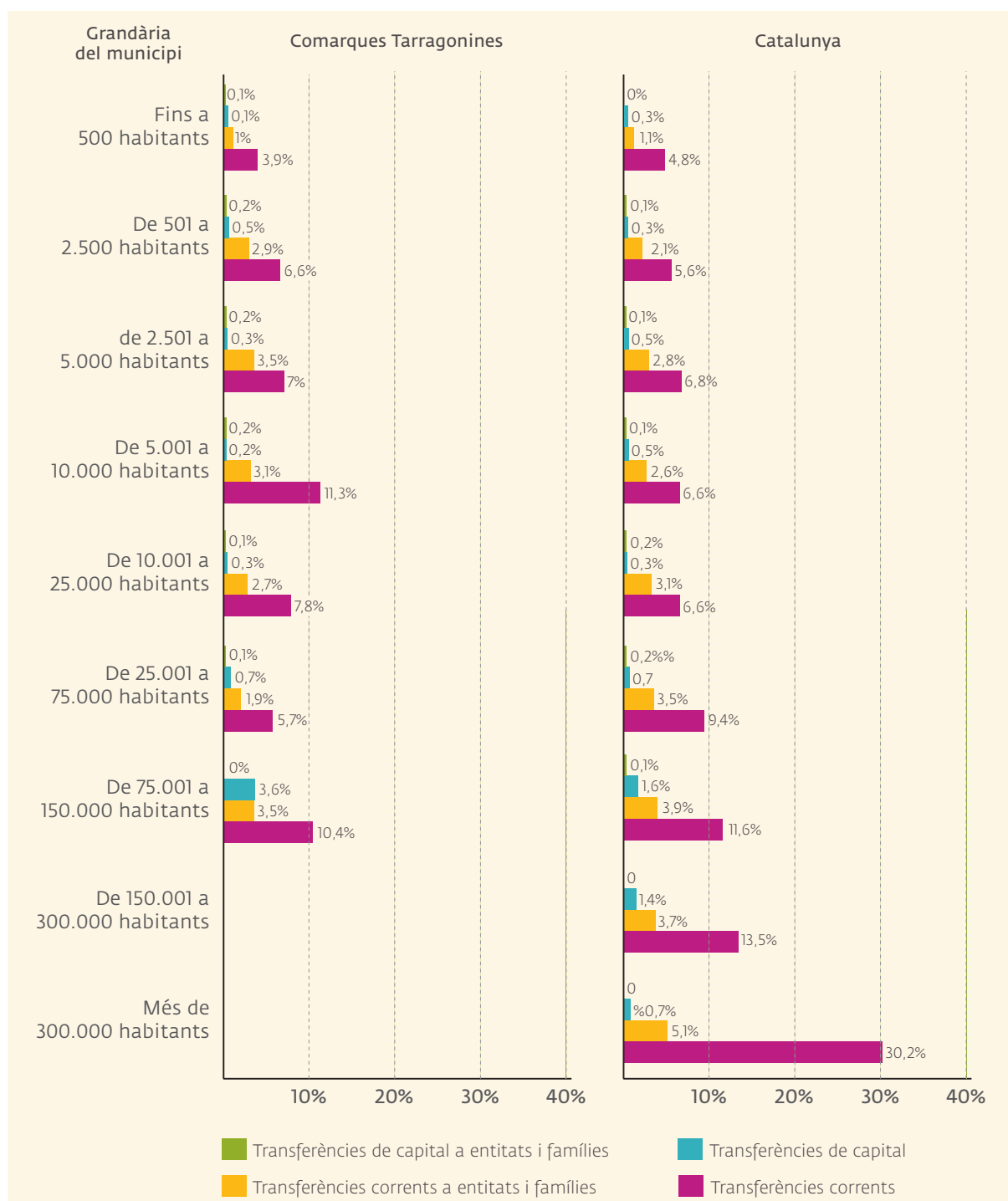


**Figura 5. Percentatge de transferències corrents sobre total en serveis i promoció social (política 23) en els ajuntaments.** Ministerio de Hacienda. 2018.



Tenint en compte tot el pressupost de despesa a partir de la seva classificació econòmica, s'observa com en els ajuntaments el capítol 7 (transferències de capital) té molt poca rellevància en relació al total de la liquidació. La importància del capítol 4 (transferències corrents) quant al total de la liquidació no manté una relació amb la mida del municipi.

**Figura 6. Percentatge que representen els capítols 4 i 7 i els articles 48 i 78 sobre el total del pressupost en els ajuntaments.** Ministerio de Hacienda. 2018.



El total de transferències corrents realitzades pels ajuntaments de l'àmbit de les Comarques Tarragonines a famílies i entitats sense ànim de lucre és de 29.900.552,23€ i representa el 2,8% del total de la liquidació de 2018. Les transferències de capital a famílies i entitats sense ànim de lucre suma un total de 1.176.698,79€, és a dir, un 0,1% de la liquidació.

### Consells comarcals

La despesa mitjana per habitant dels consells comarcals de l'àmbit de les Comarques Tarragonines en atenció benèfic-assistencial ha estat de 31,3€/habitant. Les dades mostren una diferència de 67€/habitant entre el consell amb una despesa mitjana major, El Priorat amb 85€/habitant, i una menor, el Tarragonès amb 18 €/habitant.

La despesa mitjana per habitant dels consells comarcals de l'àmbit de les Comarques Tarragonines en serveis socials i promoció social ha estat de 24,7€/habitant.

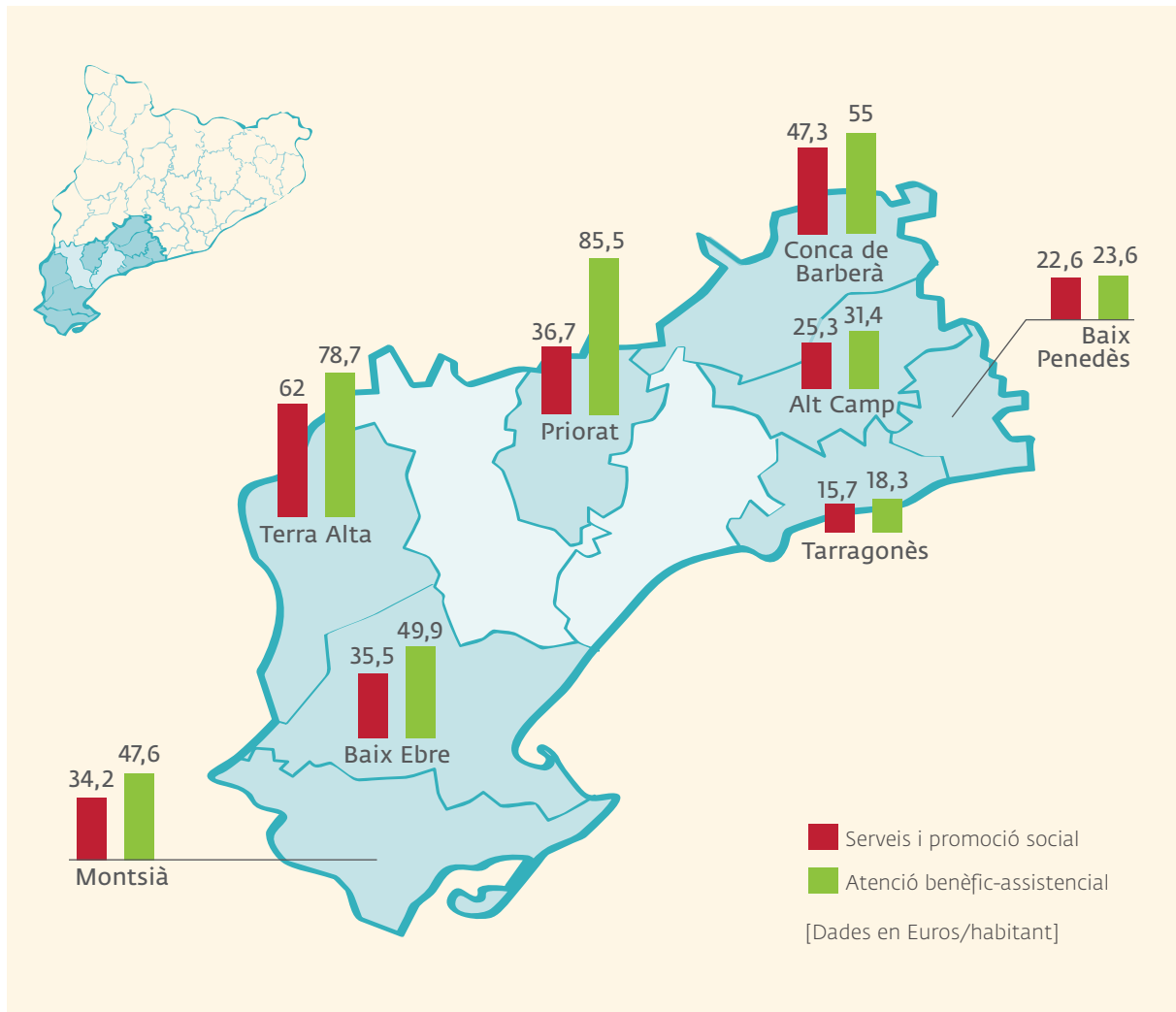
**Taula 2. Import mitjà en euros de despesa segons consell comarcal.**

| Comarca          | Euros                        |                           | Euros/habitant               |                           |
|------------------|------------------------------|---------------------------|------------------------------|---------------------------|
|                  | Atenció benèfic-assistencial | Serveis i promoció social | Atenció benèfic-assistencial | Serveis i promoció social |
| Tarragonès       | 4.631.840                    | 3.971.379                 | 18                           | 16                        |
| Baix Ebre        | 3.882.783                    | 2.761.623                 | 50                           | 35                        |
| Montsià          | 3.195.784                    | 2.291.546                 | 48                           | 34                        |
| Baix Penedès     | 2.417.342                    | 2.309.558                 | 24                           | 23                        |
| Alt Camp         | 1.381.420                    | 1.113.469                 | 31                           | 25                        |
| Conca de Barberà | 1.105.900                    | 949.900                   | 55                           | 47                        |
| Terra Alta       | 903.839                      | 711.354                   | 79                           | 62                        |
| Priorat          | 794.340                      | 340.826                   | 85                           | 37                        |

*Elaboració pròpia a partir de les dades del Ministerio de Hacienda. 2018.*



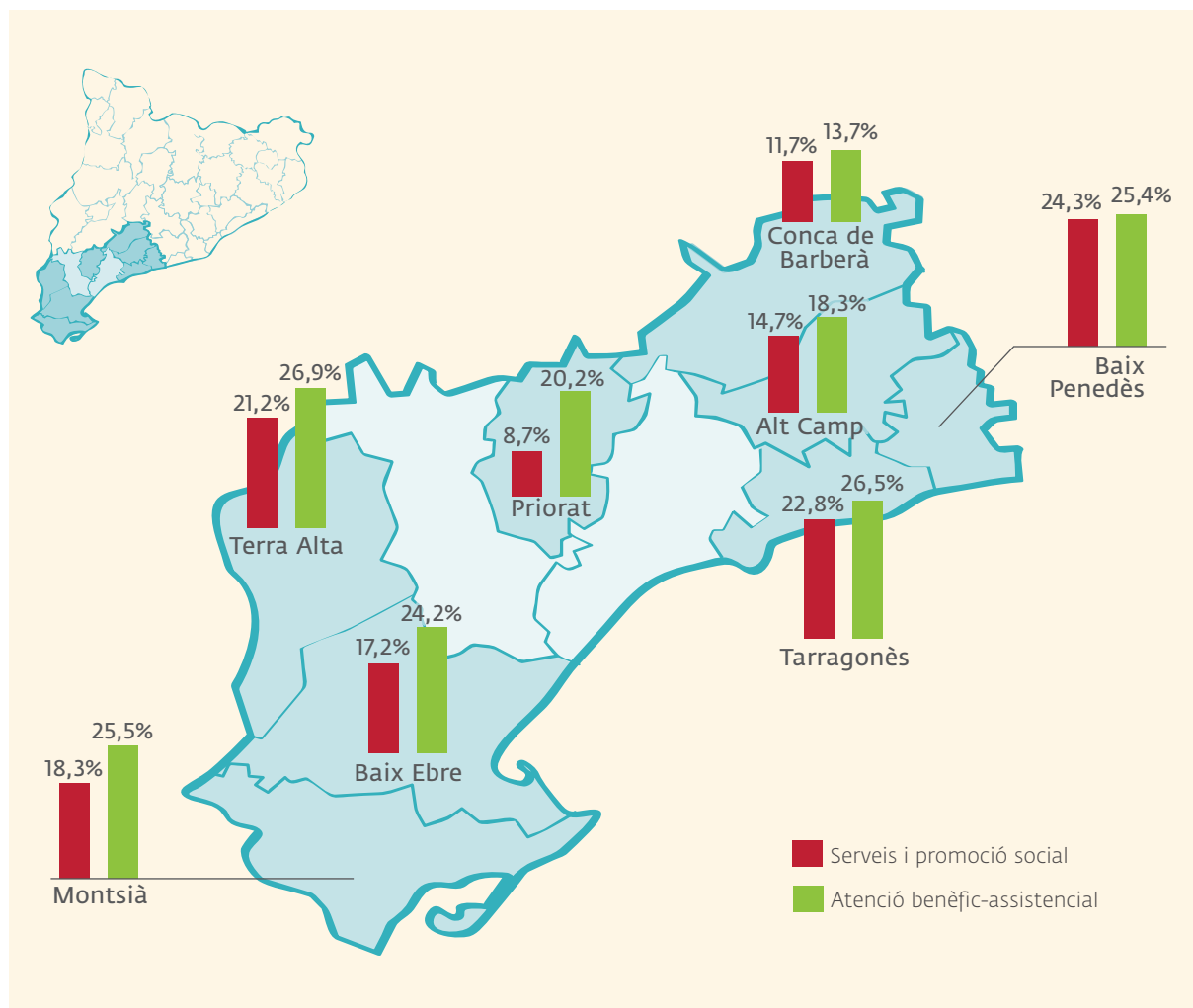
**Figura 7.** Despesa mitjana per persona de la despesa en l'atenció benèfic-assistencial (àrea 2) i en serveis i promoció social (política 23) en els consells comarcals. Ministerio de Hacienda. 2018.



La comarca amb un percentatge de despesa en atenció benèfic-assistencial més elevat en relació al conjunt del pressupost és la Terra Alta, amb un 26,9%. La diferència amb la comarca que té el percentatge més baix és de 13 punts.

Quant a la despesa en serveis socials i promoció social, la diferència entre la comarca amb un percentatge més elevat (Baix Penedès) i un percentatge menor (Priorat) és de gairebé setze punts.

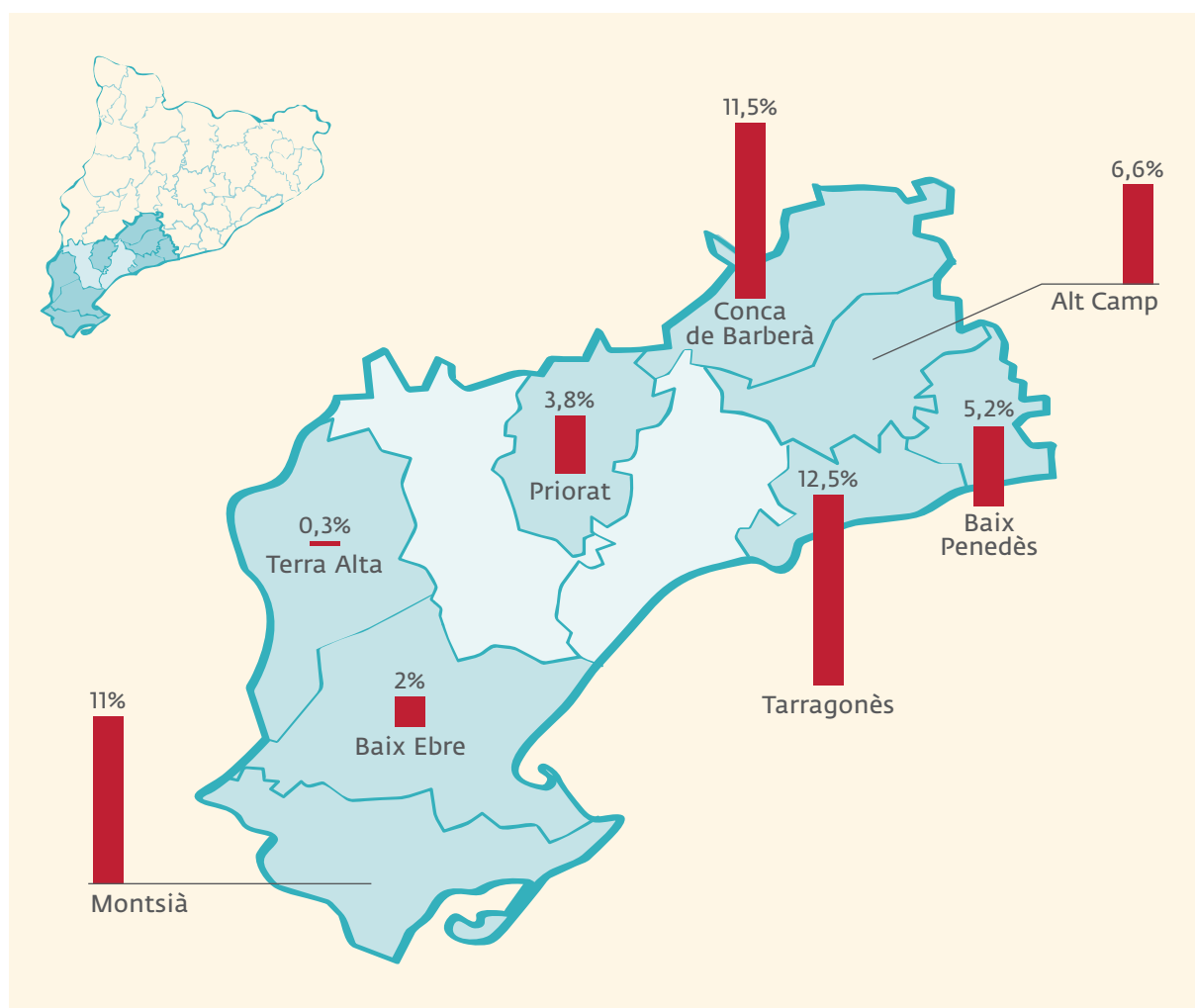
**Figura 8. Percentatge de despesa en l'atenció benèfic-assistencial en general (àrea 2) i en serveis socials i promoció social (política 23) sobre total de pressupost als consells comarcals.** Ministerio de Hacienda. 2018.



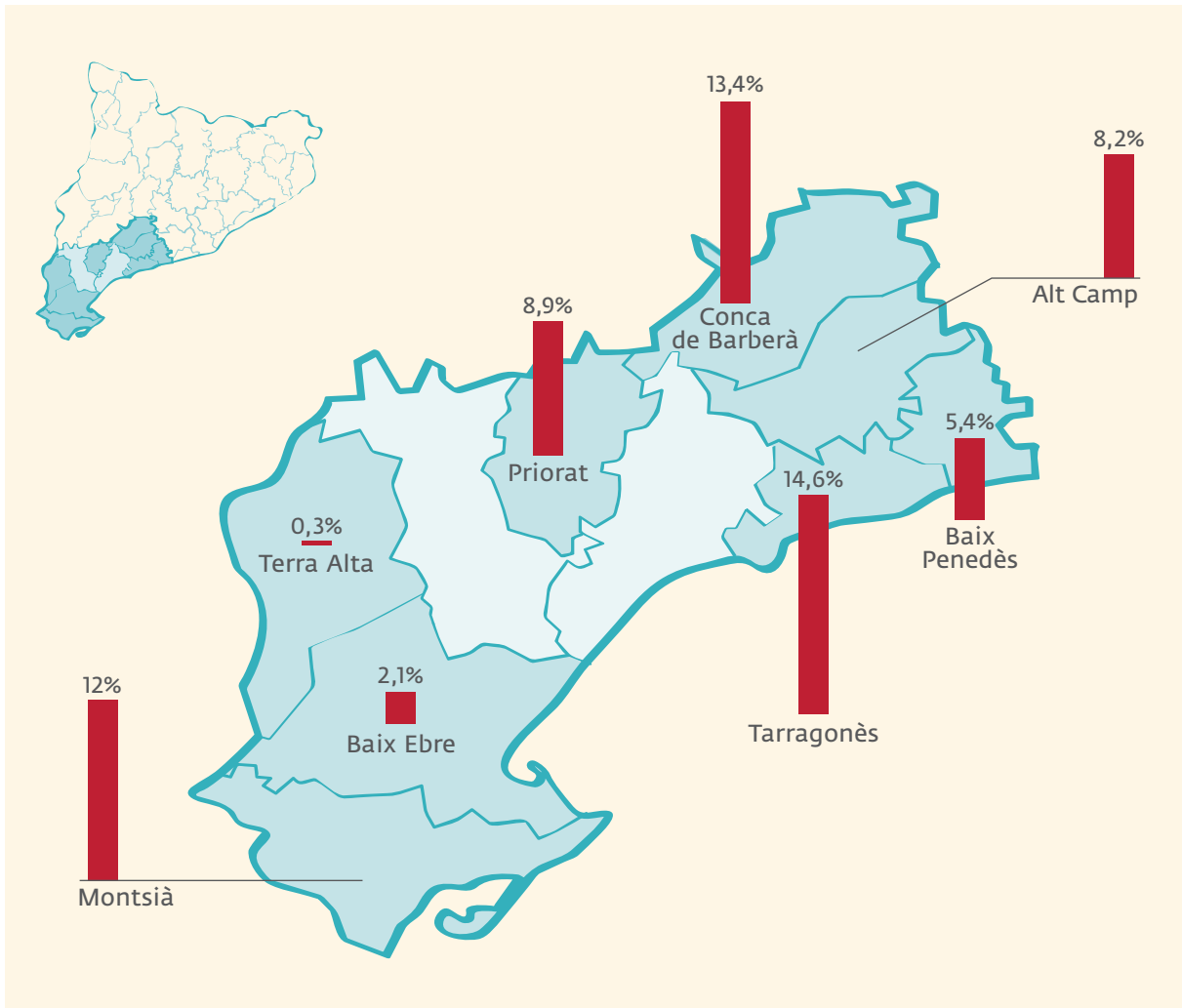
Les comarques no han utilitzat les transferències de capital per executar la despesa en atenció benèfic-assistencial ni en serveis i promoció social de la classificació per programes de despesa.

La utilització de les despeses corrents és variada. Cinc de les vuit comarques tenen percentatges entre el 0,3% (Terra Alta) i el 6,6% (Alt Camp) quant a l'atenció benèfic-assistencial. Les altres tres comarques es troben entre l'11% i el 12,5%. Els dos mateixos grups es mantenen també quant a serveis i promoció social.

**Figura 9. Percentatge de transferències corrents sobre total en l'atenció benèfic-assistencial en general (àrea 2) als consells comarcals.** Ministerio de Hacienda. 2018.



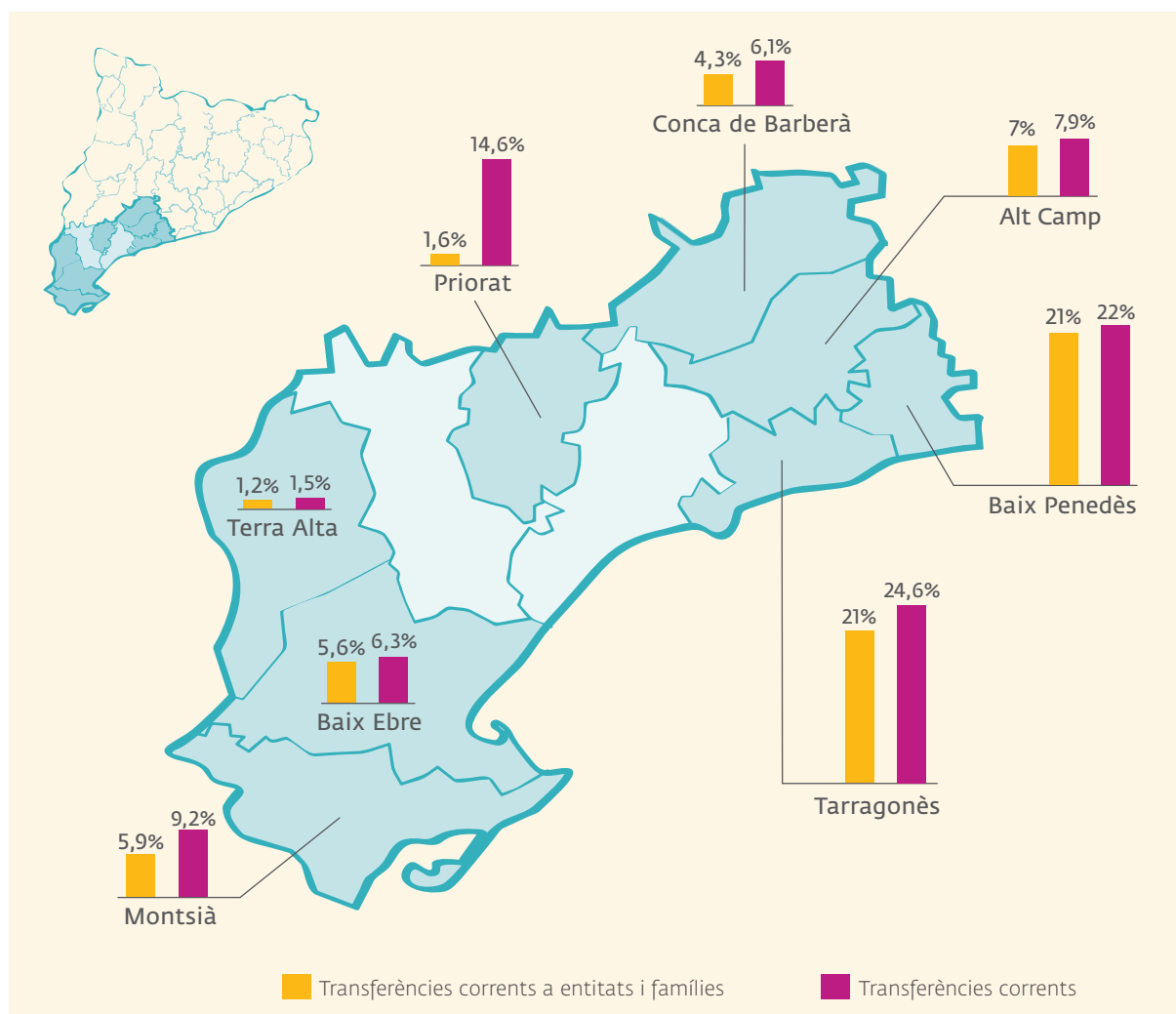
**Figura 10.** Percentatge de transferències corrents sobre total de despesa en serveis socials i promoció social (política 23) als consells comarcals. Ministerio de Hacienda. 2018.



En el conjunt de la liquidació de pressupost, les comarques també fan un ús testimonial de les transferències de capital a la classificació econòmica, sense que en cap cas s'hagin realitzat despeses de capital a famílies i entitats sense ànim de lucre.

En relació a les transferències corrents (capítol 4), la comarca del Tarragonès i del Baix Penedès són les dues que en fan un ús més ampli, amb percentatges sobre el total de la classificació econòmica superiors al 20%. La Terra Alta és la comarca amb els percentatges menors, sense arribar al 2%.

**Figura 11. Percentatge que representen les transferències corrents (capítol 4) i les transferències corrents a entitats i famílies (articles 48) sobre el total del pressupost als consells comarcals.** Ministerio de Hacienda. 2018.



El total de transferències corrents realitzades per les comarques de l'àmbit de les Comarques Tarragonines a famílies i entitats sense ànim de lucre és de 8.274.813,09€ i representa el 10,5% del total de la liquidació de 2018. No s'han realitzat transferències de capital a famílies i entitats sense ànim de lucre.

### Diputació

La despesa total de la Diputació a l'atenció benèfic-assistencial és de 3.157.587,66€, representant un 2,14% del total del pressupost liquidat. La despesa en serveis i promoció social és un 0,32% respecte al total liquidat. L'execució de la política de despesa s'imputa en un 64,21% al capítol 4 i en un 35,79% al capítol 7.

La despesa per habitant de la diputació en atenció benèfic-assistencial ha estat de 3,97€/habitant.

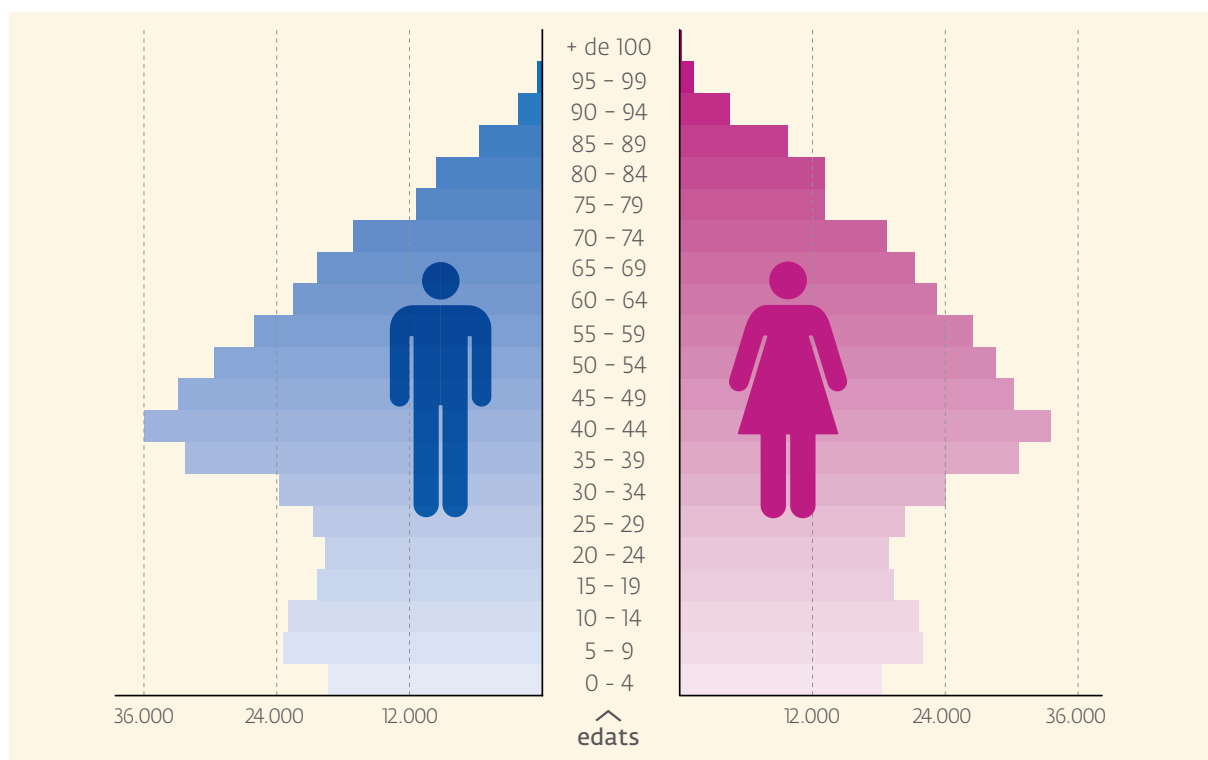
La despesa per habitant en serveis socials i promoció social ha estat de 0,6€/habitant.

En relació al conjunt del pressupost liquidat, les transferències corrents a famílies i entitats sense ànim de lucre representen el 4% del total, mentre que les transferències de capital representen el 0,8%.

## 3.2 Realitat social

Segons dades de padró continu de l'Institut Nacional de Estadística, en els ajuntaments de l'àmbit Tarragona hi viuen 795.902 persones. La figura 12 en mostra la piràmide de població, feta a partir de l'agregació de les dades municipals.

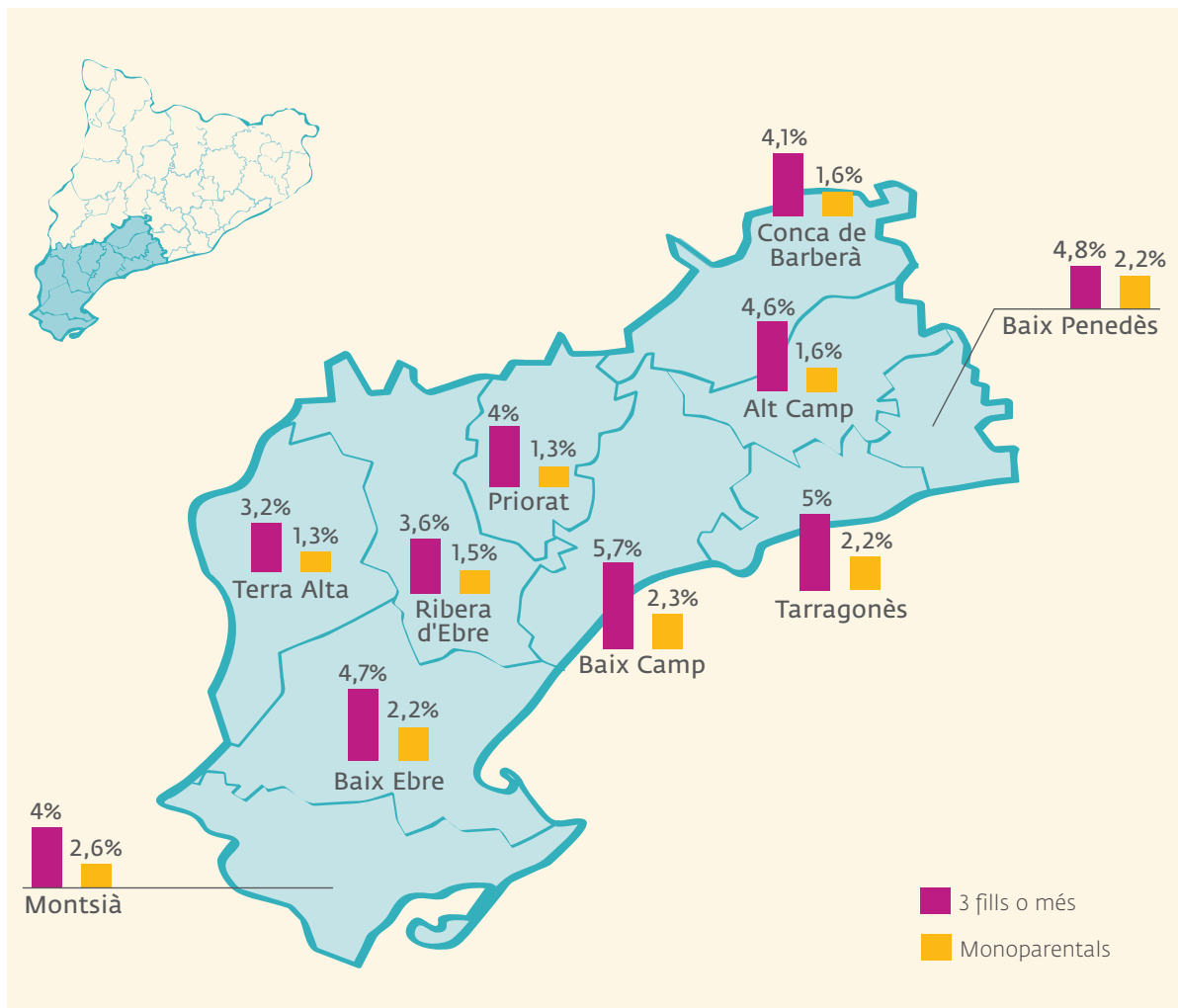
**Figura 12. Piràmide de població de l'àmbit territorial.** Dades de padró continu de l'INE, 1 de gener de 2018.



Segons dades de l'Idescat i del Departament de Treball, Afers Socials i Famílies, el percentatge de famílies monoparentals es mou entre l'1,6% i el 2,6%, segons la comarca. En tots els casos, la dada es troba propera a la mitjana catalana (2%).

El percentatge de famílies amb 3 fills o més es mou entre el 3,2% i el 5,7%. La meitat de les comarques de l'àmbit es troben per sota de la mitjana catalana (4,3%).

**Figura 13. Indicadors demogràfics Comarques. Famílies segons composició.** Idescat, 2017 i Departament de Treball, Afers Socials i Famílies, 2017.

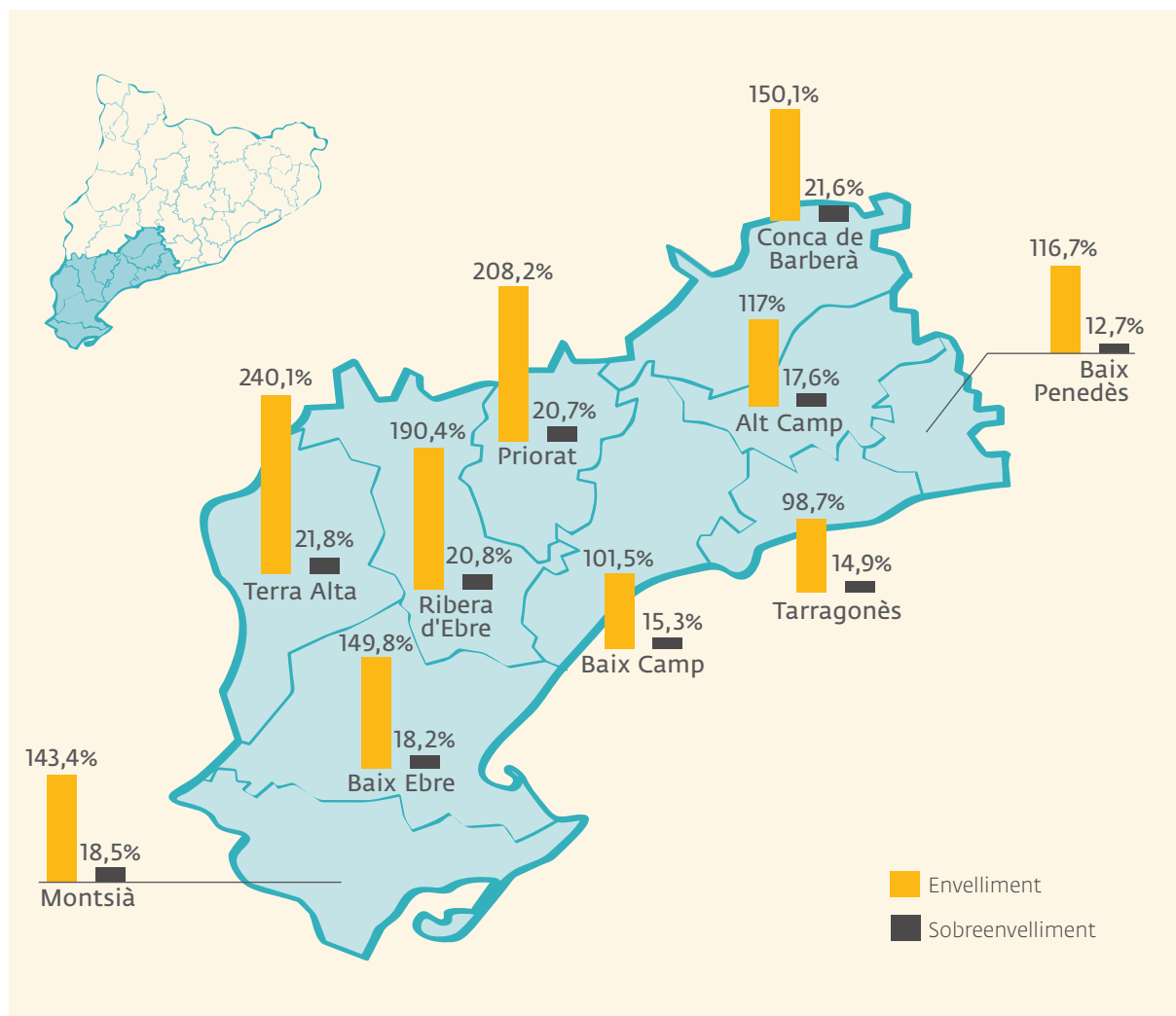


L'índex d'envelliment és una mesura que indica la relació entre el nombre de persones més grans i el nombre de persones més jove en una població. Un índex igual a 100 indica que els dos grups d'edat són iguals en nombre de persones. Quan aquest índex s'incrementa indica que la població és cada cop més envellida, hi ha una proporció major de persones grans que de persones joves.

L'índex d'envelliment de l'àmbit de les Comarques Tarragonines és de 116,5, 4,25 punts per sobre de la mitjana catalana. Dues comarques es troben per sota de la mitjana de l'àmbit: Tarragonès i Baix Camp.

L'índex de sobreenvelliment creix a mesura que la població de més de 85 anys és més nombrosa que la població de més de 65 anys, essent 100 el punt en què les dues poblacions són igual de nombroses. A l'àmbit de les Comarques Tarragonines l'índex és de 16,2, gairebé el mateix que la mitjana catalana. El Tarragonès és la comarca amb l'índex de sobreenvelliment més baix, amb un 14,9.

Figura 14. Envelliment i sobreenvelliment per comarca. INE, 2018.

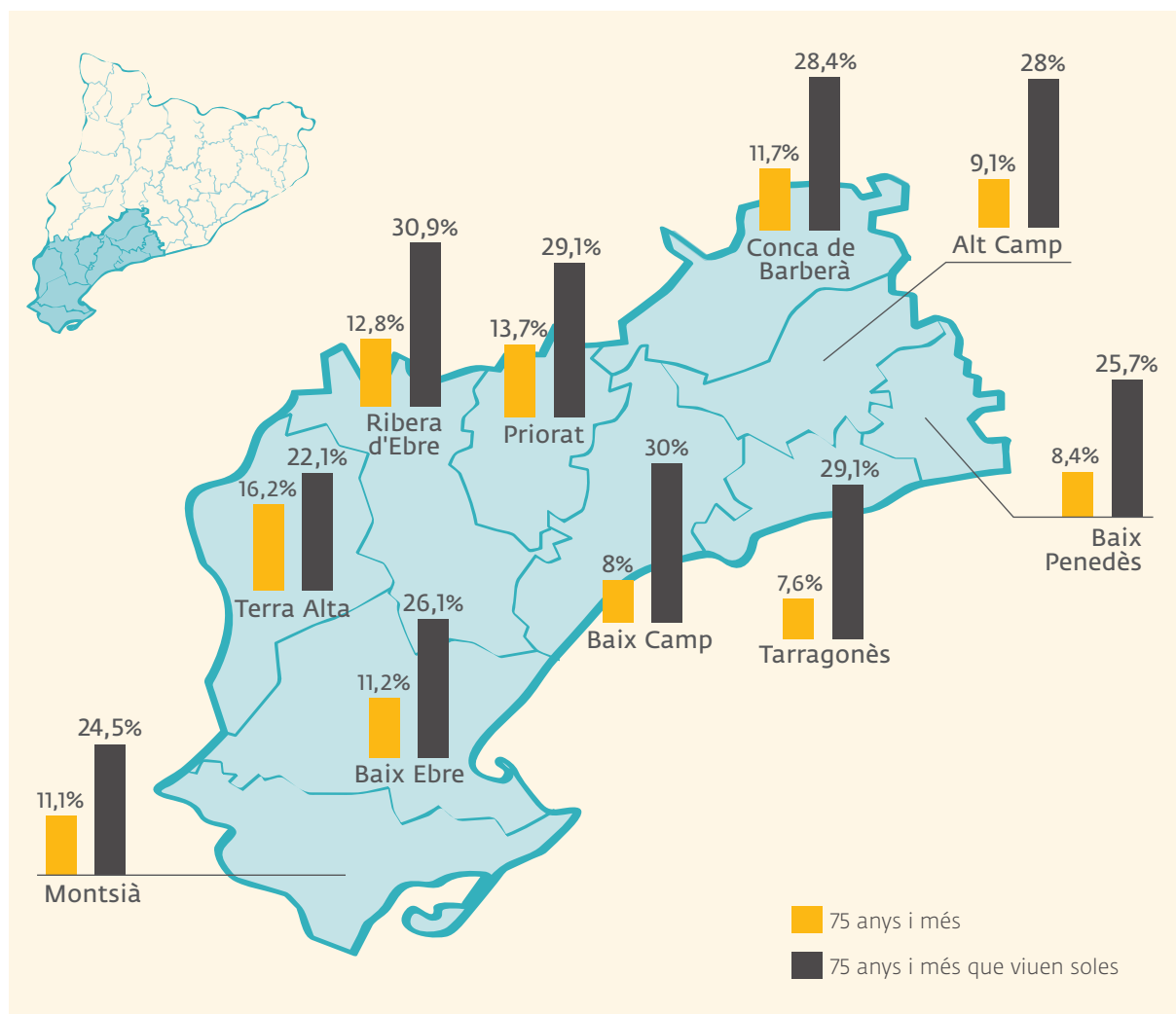




El 9% de la població de l'àmbit de les Comarques Tarragonines té 75 anys o més, percentatge gairebé igual a la mitjana de Catalunya. El Tarragonès, el Baix Camp i el Baix Penedès no arriben al percentatge català.

A quatre de les deu comarques, el percentatge de persones de 75 anys o més que viu sola és inferior a la mitjana catalana (28,6%).

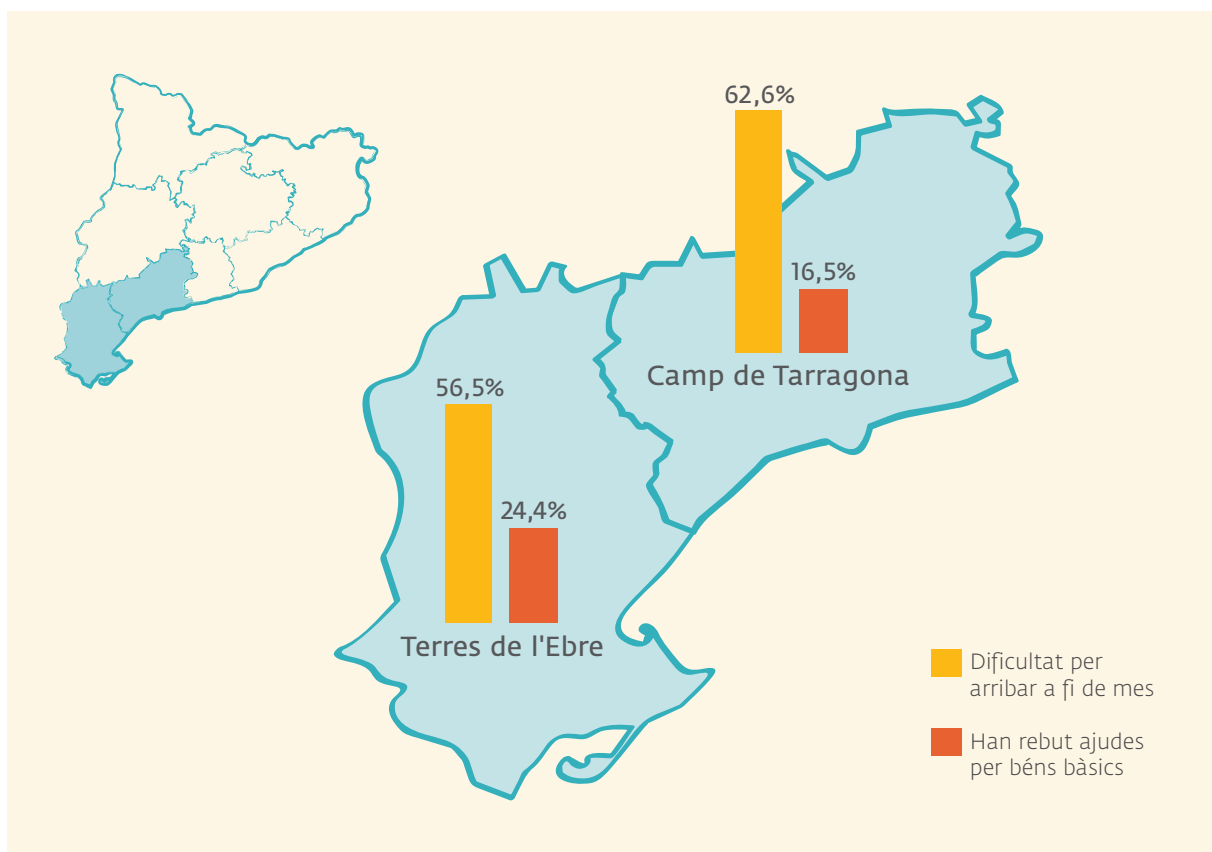
**Figura 15. Percentatge de persones de 75 anys i més sobre el total de població i percentatge de persones de 75 anys i més que viuen soles.** Idescat 2017 i INE 2018.



Tant a l'Àmbit Territorial de Planificació de Terres de l'Ebre com a l'Àmbit Territorial de Planificació del Camp de Tarragona, el percentatge de població amb dificultats per arribar a final de mes és superior a la mitjana catalana (49,7%).

En els dos Àmbits Territorials de Planificació de l'àmbit de les Comarques Tarragonines, el percentatge de població amb necessitat d'ajudes econòmiques per a béns bàsics és molt superior a la mitjana catalana. En el cas de l'Àmbit Territorial de Planificació del Camp de Tarragona arriba a doblar-la, mentre que a l'Àmbit Territorial de Planificació de les Terres de l'Ebre és del 24%.

**Figura 16. Percentatge de població segons les dificultats econòmiques.** Idescat, 2017.

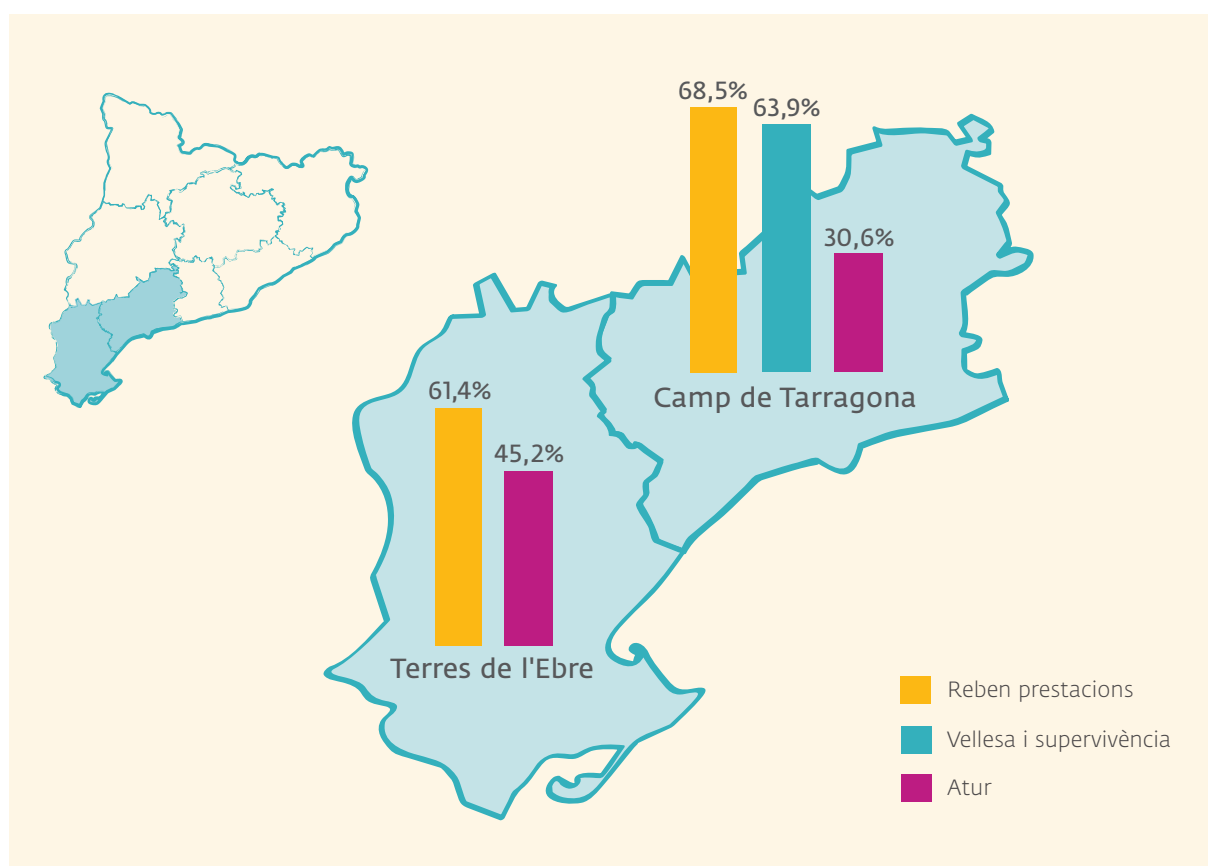


Gairebé la meitat de les llars de l'Àmbit Territorial de Planificació de les Terres de l'Ebre (45,2%) reben prestacions per atur, un 12% més que la mitjana catalana. A l'Àmbit Territorial de Planificació del Camp de Tarragona el percentatge és una mica inferior a la mitjana de Catalunya.

Gairebé el 64% de les llars de l'Àmbit Territorial de Planificació del Camp de Tarragona reben subvencions per vellesa i supervivència, cinc punts per sobre de la mitjana catalana.

El percentatge de llars que reben prestacions és, en els dos Àmbits Territorials de Planificació de l'àmbit de les Comarques Tarragonines, superiors a la mitjana catalana.

**Figura 17. Llars segons tipus de prestacions socials.** Idescat, 2017.



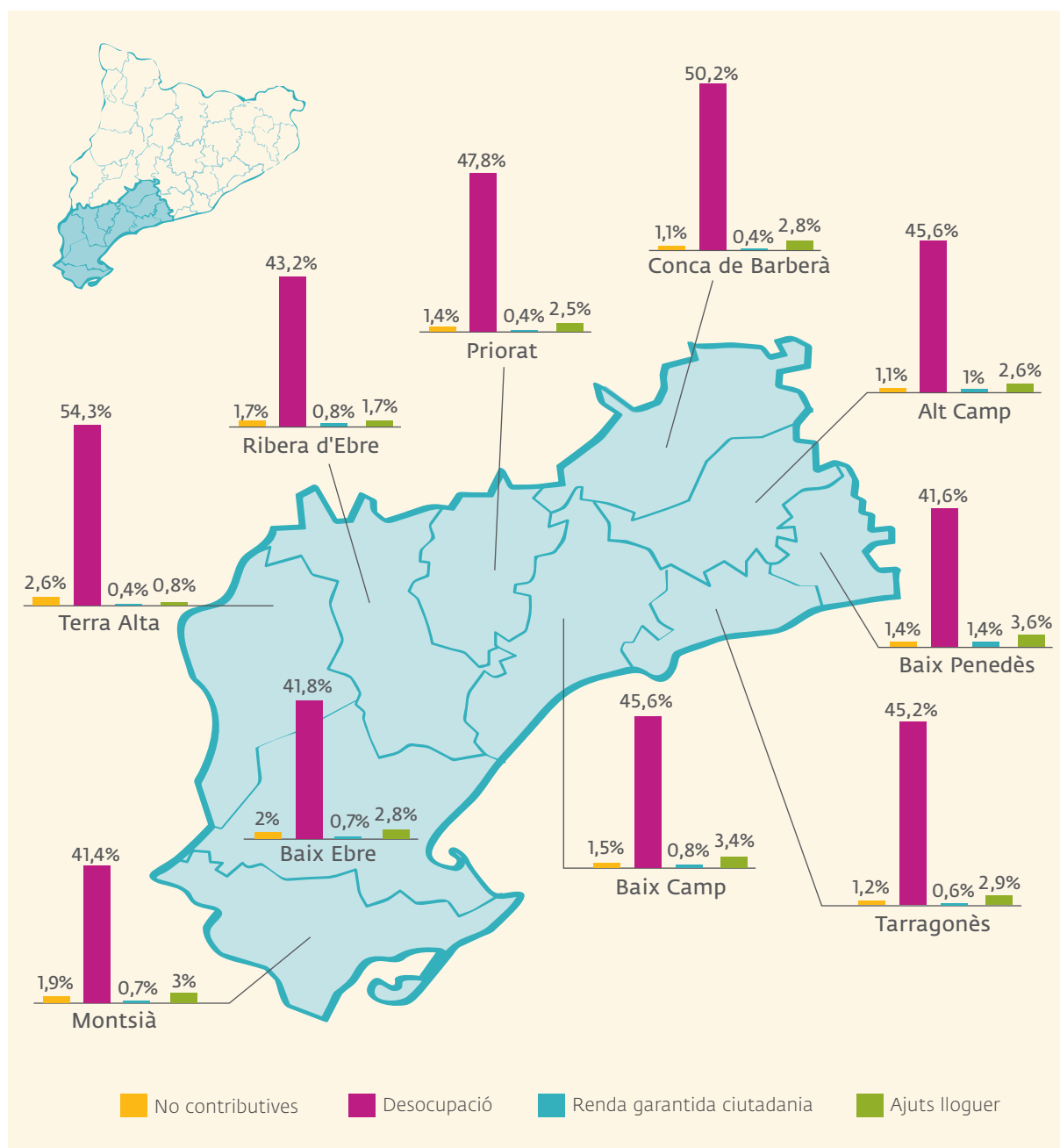
La meitat de les comarques de l'àmbit de les Comarques Tarragonines tenen un percentatge de persones que reben prestacions per desocupació inferiors a la catalana (45,6%).

El percentatge de prestacions no contributives es mouen entre l'1,1%, a l'Alt Camp i la Conca de Barberà, i el 2,6%, a la Terra Alta.

El percentatge de persones que perceben Renda Garantida de Ciutadania es troben entre el 0,4% i l'1,4%. Només a dues comarques el percentatge és superior a la mitjana catalana (0,9%).

La Ribera d'Ebre i la Terra Alta són les dues comarques en què el percentatge de les llars que reben ajuts al lloguer és inferior a la mitjana catalana (2%). El percentatge més elevat és al Baix Penedès, amb un 3,6%.

**Figura 18. Percentatge de població i de llars segons tipus de prestacions.** Idescat, 2017. Renda Garantida Idescat, 2018.

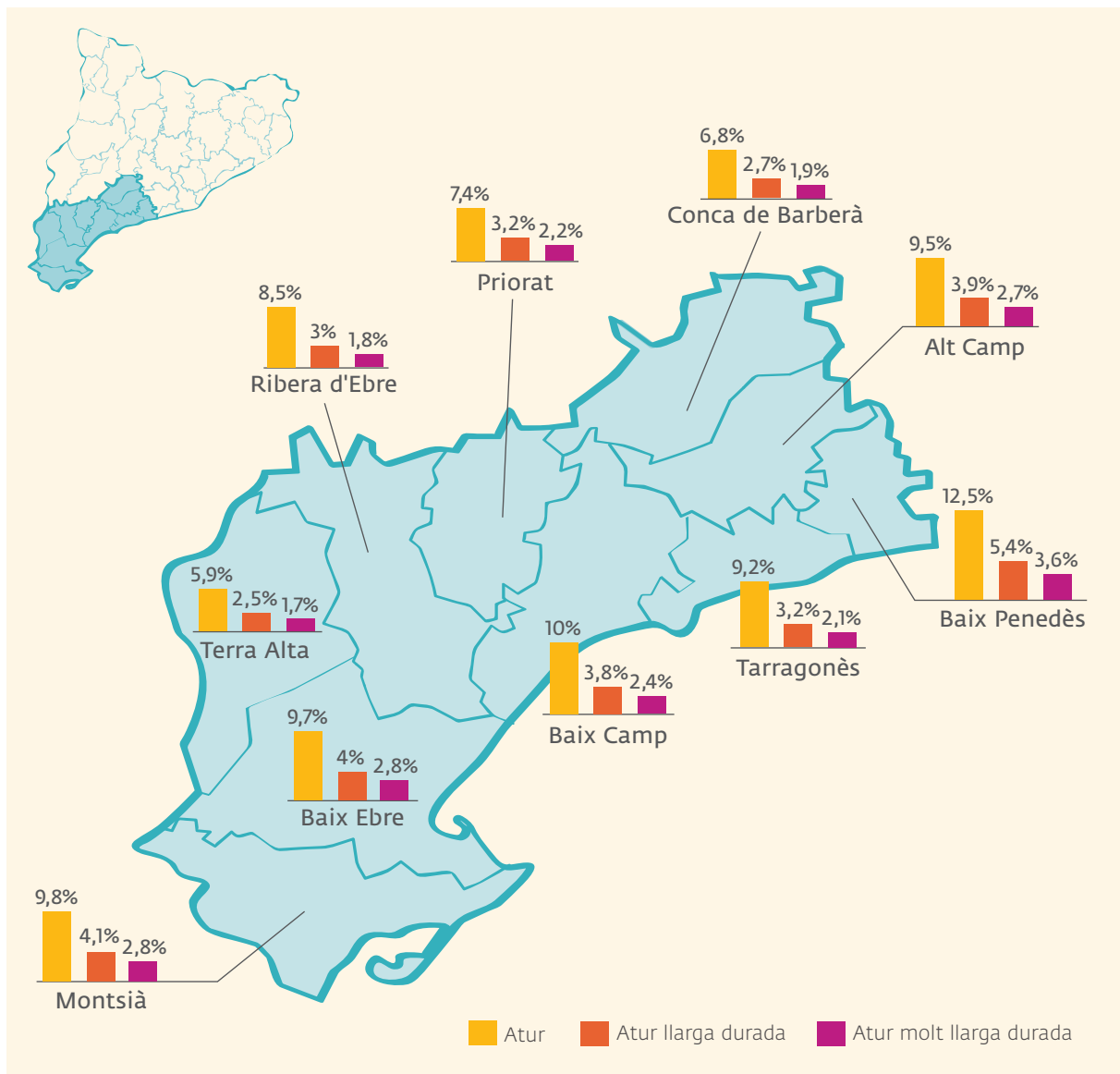


L'atur a les comarques de l'àmbit de les Comarques Tarragonines es mou entre el 5,9% de la Terra Alta i el 12,5% del Baix Penedès. Tres comarques tenen un percentatge inferior a la mitjana catalana 8,5% .

La meitat de les comarques de l'àmbit de les Comarques Tarragonines tenen un percentatge d'atur de llarga durada inferior a la mitjana catalana (3,5%).

Quant a l'atur de molt llarga durada, la comarca amb el percentatge més elevat és el Baix Penedès, 1,4 punts per sobre de la mitjana a Catalunya.

**Figura 19. Indicadors relatius al mercat de treball de Comarques. Persones en atur.** Idescat, 2017.



## Principals dades i conclusions

### Ens locals i població

- ▶ A l'àmbit de les Comarques Tarragonines hi ha el 19,43% dels municipis de Catalunya.
- ▶ La comarca amb més municipis és el Baix Camp, amb 28.
- ▶ La comarca amb més habitants és el Tarragonès, amb el 31,8% d'habitants del total.

### Despesa dels ens locals

#### Ajuntaments

- ▶ La despesa dels ajuntaments el 2018 en serveis socials i promoció social ha estat de 52.114.790,17€, un 4,9% dels pressupostos liquidats.
- ▶ La despesa mitjana per habitant dels ajuntaments de l'àmbit de les Comarques Tarragonines en atenció benèfic-assistencial ha estat de 89,42€/habitant.
- ▶ A les Comarques Tarragonines es troba la mitjana d'euros per habitant més baixa de Catalunya en el trams de 2.501 a 5.000 habitants.
- ▶ La despesa mitjana per habitant dels ajuntaments de l'àmbit de les Comarques Tarragonines en serveis socials i promoció social ha estat de 66,39€/habitant.
- ▶ Les transferències de capital, que tenen per objectiu cobrir les inversions de qui les rep, tenen poca rellevància en general en les liquidacions dels ajuntaments.
- ▶ Els ajuntaments han liquidat un total de 29.900.552,23€ en transferències corrents a famílies i entitats sense ànim de lucre i representa el 2,8% del total de la liquidació de 2018.
- ▶ Les transferències de capital a famílies i entitats sense ànim de lucre sumen 1.176.698,79€, és a dir, un 0,1% de la liquidació.

### Consells Comarcals

- ▶ La despesa mitjana per habitant dels consells comarcals de l'àmbit de les Comarques Tarragonines en atenció benèfic-assistencial ha estat de 31,3€/habitant.
- ▶ La despesa mitjana per habitant dels ajuntaments de l'àmbit de les Comarques Tarragonines en serveis socials i promoció social ha estat de 24,7€/habitant.
- ▶ Les transferències corrents realitzades pels consells comarcals a famílies i entitats sense ànim de lucre sumen 8.274.813,09€.
- ▶ Els consells comarcals no han realitzat transferències de capital a famílies i entitats sense ànim de lucre.

### Diputació

- ▶ La despesa total de la Diputació en actuacions de protecció i promoció social és de 3.157.587,66€.
- ▶ La despesa concreta en serveis socials i promoció social és un 0,32% del total de despesa liquidada.
- ▶ La despesa per habitant de la diputació en atenció benèfic-assistencial ha estat de 3,97€/habitant.
- ▶ La despesa per habitant en serveis socials i promoció social ha estat de 0,6€/habitant.
- ▶ Les transferències corrents a famílies i entitats sense ànim de lucre representen el 4% del total de despesa, mentre que les transferències de capital representen el 0,8%.

## Realitat social

- ▶ En els municipis de l'àmbit de les Comarques Tarragonines hi viuen 795.902 persones.
- ▶ Entre un 1,6% i el 2,6% de les famílies són monoparentals.
- ▶ Entre un 3,2% i el 5,7% de les famílies tenen tres fills o més.
- ▶ L'índex d'envelliment de l'àmbit de les Comarques Tarragonines és de 116,5, 4,25 punts per sota de la mitjana catalana.
- ▶ L'índex de sobreenvelliment de l'àmbit és de 16,2, gairebé el mateix que la mitjana catalana.
- ▶ El percentatge de persones amb 75 anys i més respecte al total de població és del 9%.
- ▶ A quatre de les deu comarques, el percentatge de persones de 75 anys o més que viu sola és inferior a la mitjana catalana (28,6%).
- ▶ Tant a l'Àmbit Territorial de Planificació de les Terres de l'Ebre com a l'Àmbit Territorial de Planificació del Camp de Tarragona, el percentatge de població amb dificultats per arribar a final de mes és superior a la mitjana catalana (49,7%).
- ▶ A l'Àmbit Territorial de Planificació del Camp de Tarragona el percentatge de llars que necessiten ajuts per béns bàsics dobla la mitjana catalana, mentre que a l'Àmbit Territorial de Planificació de les Terres de l'Ebre és del 24%.
- ▶ Gairebé la meitat de les llars de l'Àmbit Territorial de Planificació de Terres de l'Ebre (45,2%) reben prestacions per atur, un 12% més que la mitjana catalana.
- ▶ L'atur a les comarques de l'àmbit de les Comarques Tarragonines es mou entre el 5,9% de la Terra Alta i el 12,5% del Baix Penedès. Tres comarques tenen un percentatge inferior a la mitjana catalana 8,5%.

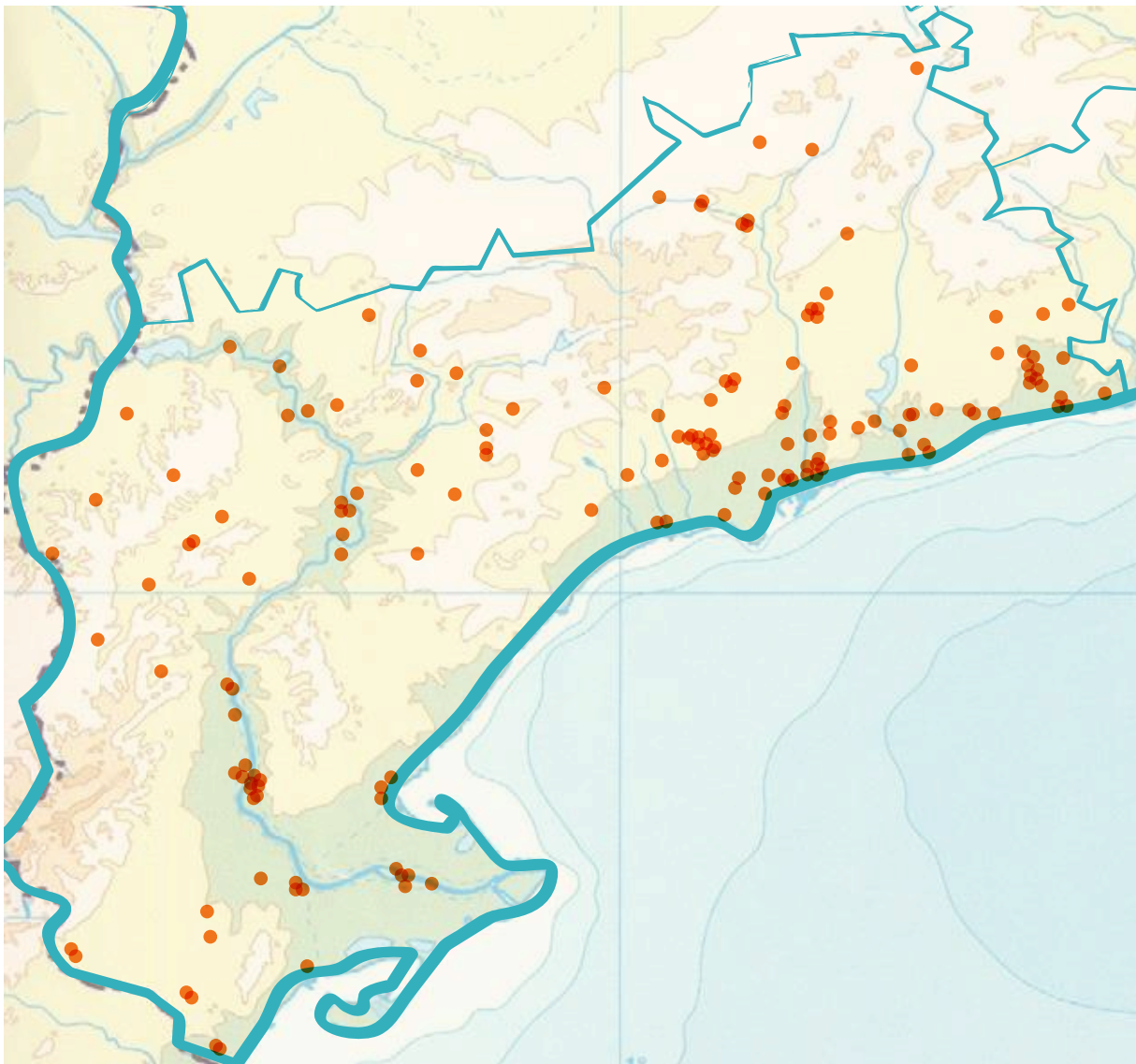


# 4. Implantació al territori

La Taula del Tercer Sector Social de Catalunya disposa d'un Mapa d'Entitats Socials de Catalunya que consisteix en un cens de totes les entitats del tercer sector social catalanes. En aquest mapa, que es troba en un procés constant d'actualització, s'hi recull un conjunt d'informació sobre les entitats que va des de la seva ubicació fins a l'àmbit d'actuació, el col·lectiu a qui es dirigeix la seva activitat i també els serveis i productes que ofereixen.

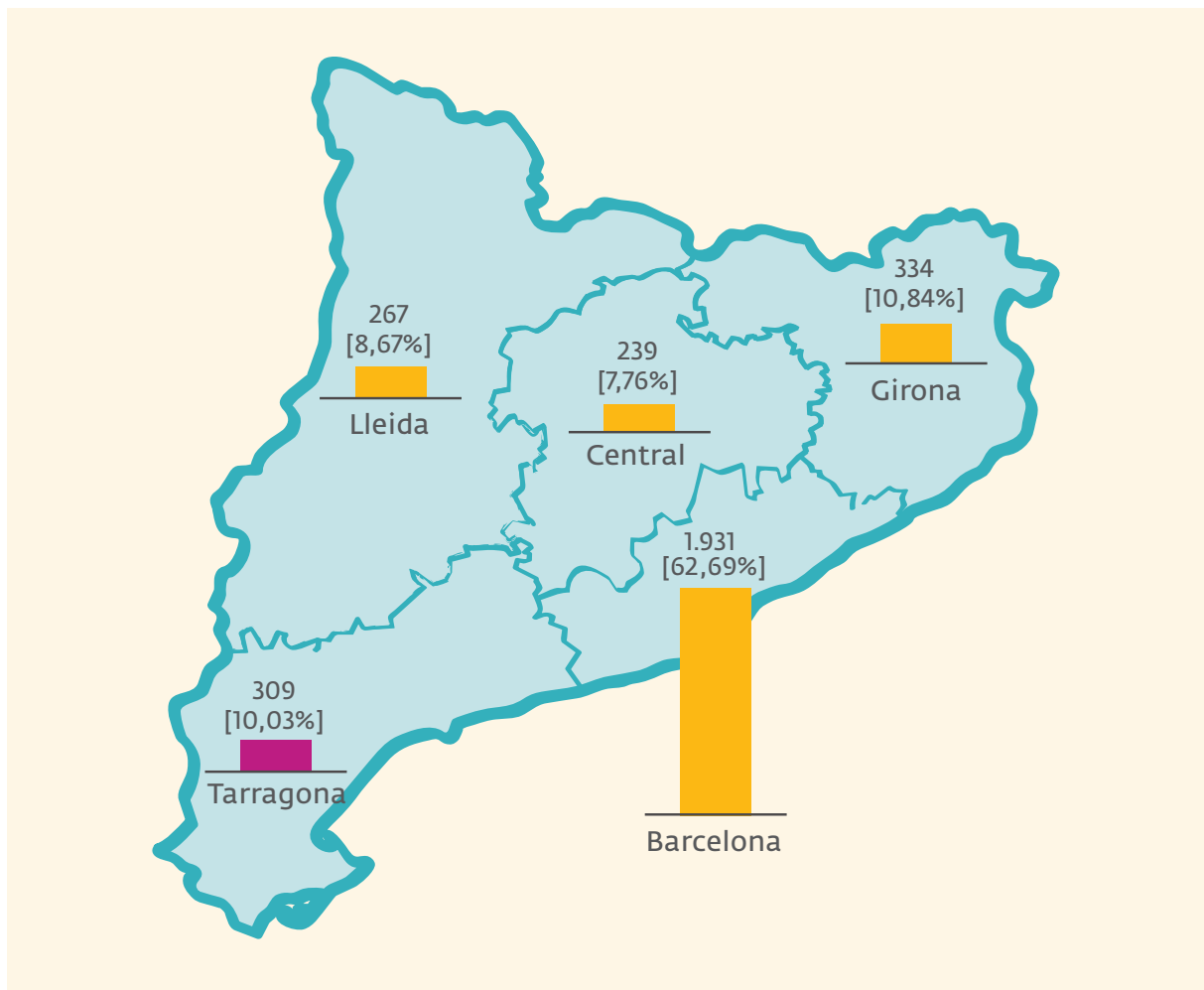
En aquest apartat es mostren les dades d'aquest cens. La figura 20 és el mapa amb la georeferenciació de les entitats socials de l'àmbit Tarragona.

**Figura 20.** Mapa de la implantació de les entitats del Tercer Sector Social al territori.



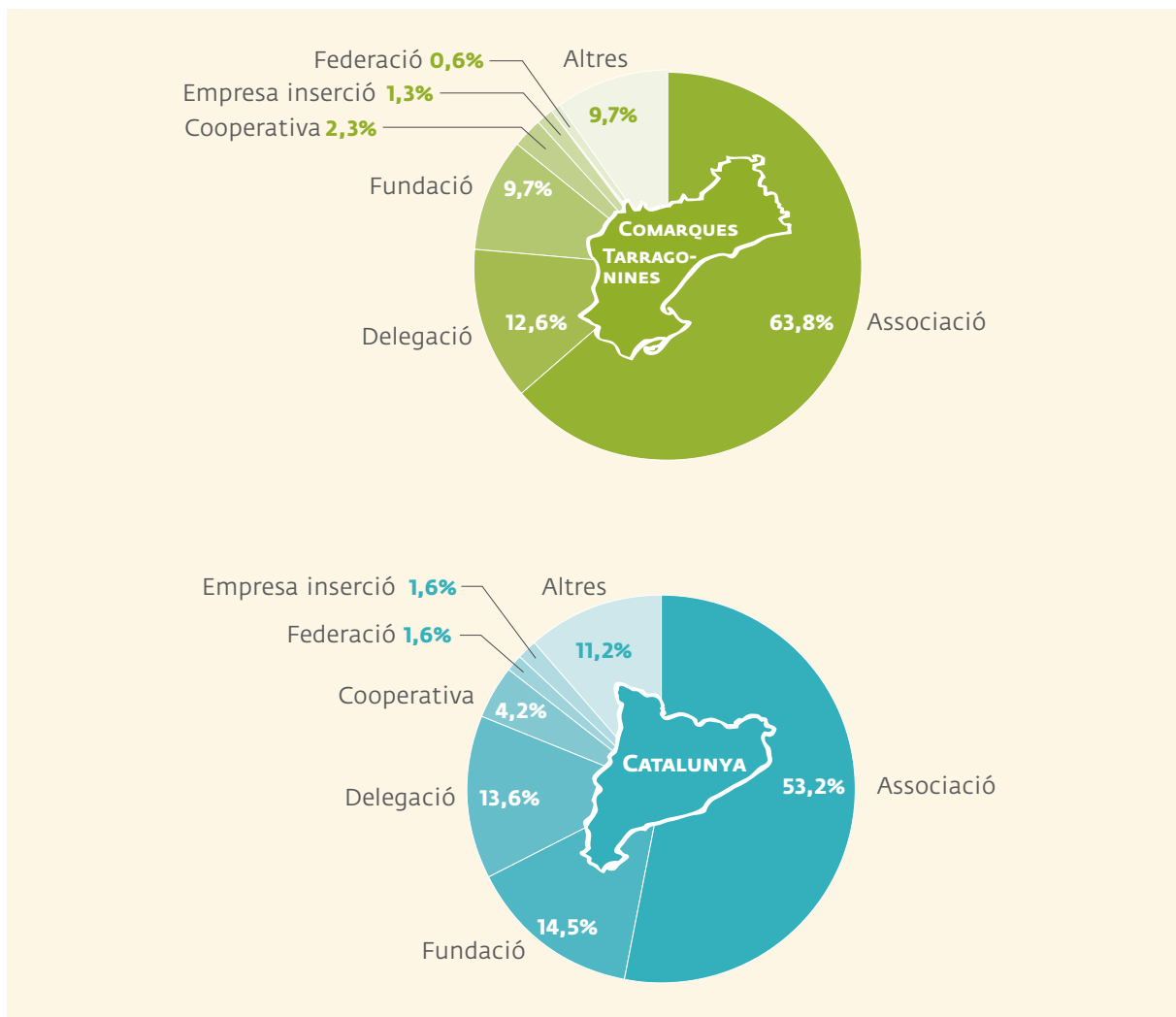
La figura 21 mostra com es distribueixen les entitats del Tercer Sector Social en el territori. Com es pot observar, el 10% de les organitzacions (309) es troben a l'àmbit Tarragona.

**Figura 21.** Distribució de les entitats del Tercer Sector Social de les Comarques Tarragonines en comparació a la resta de territoris de Catalunya



Les associacions són el tipus d'entitat del Tercer Sector Social majoritari a l'àmbit de les Comarques Tarragonines, 10,6 punts per sobre de la mitjana catalana. En segona posició es troben les delegacions d'entitats<sup>2</sup>, que representen el 12,6% de les entitats de les Comarques de Tarragona.

**Figura 22. Forma jurídica de les entitats del Tercer Sector Social al territori.**



<sup>2</sup> Entenem "Delegació d'entitat" aquella que té una seu central i diverses seus al territori que depenen d'aquesta seu central i que tenen el mateix NIF que l'entitat central.

Una de cada quatre entitats del Tercer Sector Social a l'àmbit de les Comarques Tarragonines té com a col·lectiu principal la gent gran. Infants es troba en segona posició (21,4%), seguida de persones amb discapacitat (17,8%) i pobresa i exclusió social (12,9%). Mentre que a Catalunya les entitats que dediquen la seva activitat prioritàriament a les persones amb discapacitat (21,95%), infants (21,6%), gent gran (18,1%) i pobresa i exclusió social (15,8%), les quals són principalment associacions.

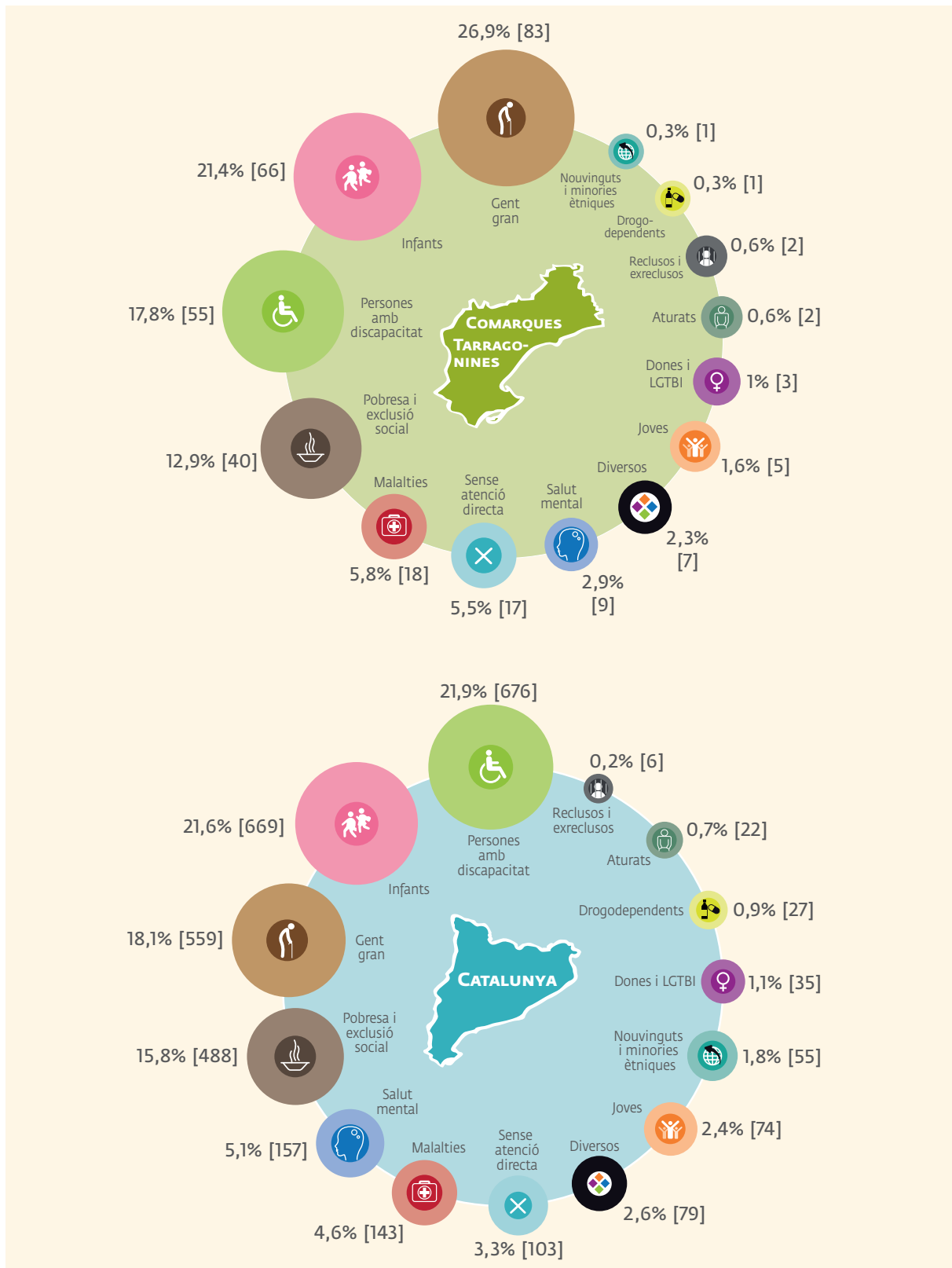
A Comarques Tarragonines la forma jurídica principal de les entitats és l'associació, igual que a l'àmbit de Catalunya. Tal com mostra la figura 23, la diferència més significativa és que el col·lectiu més atès a l'àmbit de les comarques tarragonines és la gent gran, mentre que al conjunt de Catalunya és el de persones amb discapacitat.

És significatiu que el 26% de les delegacions del tercer sector a Catalunya són entitats que treballen per al col·lectiu d'infància, això és a causa de l'elevat nombre d'agrupaments i d'esplais els quals s'organitzen de manera federada en la fórmula de Delegació.

Les entitats de l'àmbit de la discapacitat i de la salut mental tenen una gran diversitat de formes jurídiques, però prioritàriament són associacions (persones amb discapacitat: 20.73% i salut mental: 5%) i fundacions (persones amb discapacitat: 5% i salut mental: 5.58%).

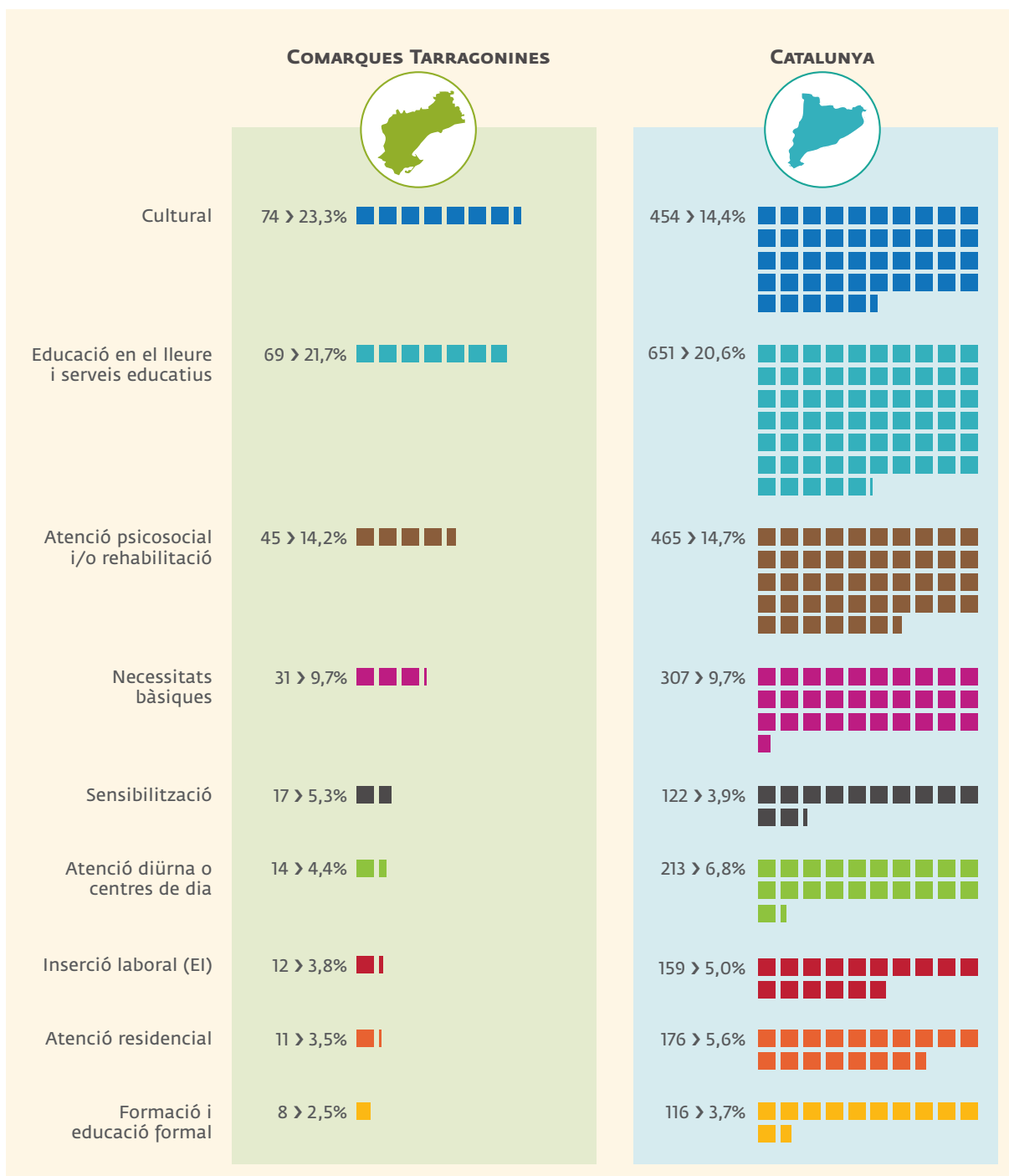
Les entitats que tenen la forma jurídica d'empresa d'inserció són bàsicament aquelles que treballen amb persones amb discapacitat i seguidament, aquelles que treballen amb col·lectius en pobresa i situació d'exclusió social.

**Figura 23. Col·lectiu principal d'atenció de les entitats del Tercer Sector Social al territori.** Percentatge i recompte.



La cultura és l'àmbit d'intervenció de gairebé una de cada quatre organitzacions del tercer sector social a Tarragona, mentre que al conjunt de Catalunya aquest àmbit és el que ocupa la tercera posició i l'àmbit d'intervenció principal és l'educació en el lleure i serveis educatius.

**Figura 24. Àmbit d'intervenció principal de les entitats del Tercer Sector Social al territori.** Percentatge i recompte.



El 12,6% de les entitats de l'àmbit de les Comarques Tarragonines presten serveis relacionats amb la salut. Els segueix els serveis d'atenció a gent gran i/o persones dependents (7,6%).

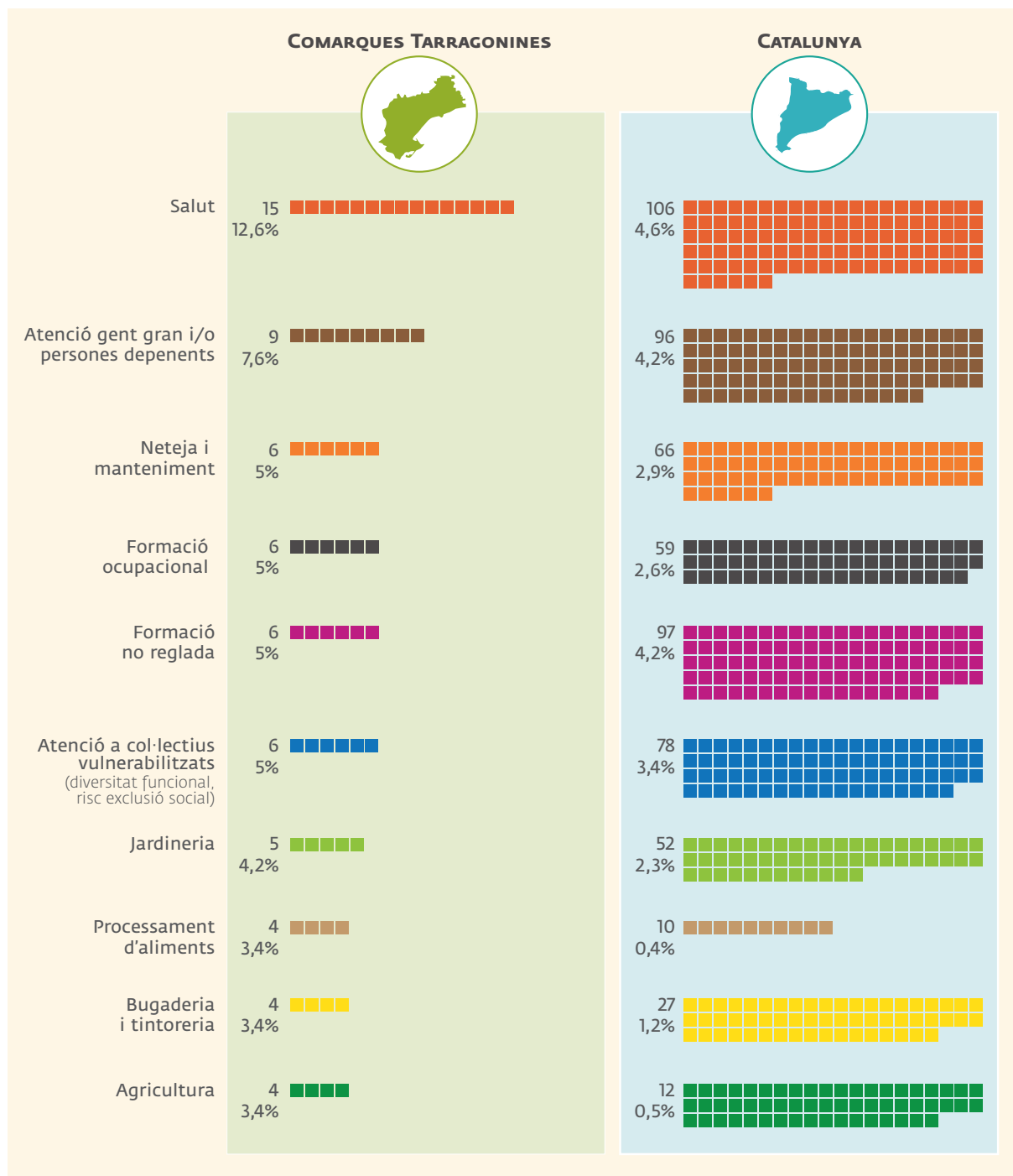
Els productes i serveis oferts a les comarques tarragonines són més similars als de Comarques Lleidatanes que no pas als del conjunt de Catalunya. En aquest sentit, la salut i l'atenció a la gent gran i/o persones dependents són els dos comuns amb el conjunt de Catalunya i la neteja i el manteniment amb Lleida, per últim el quart servei més ofert és el de formació ocupacional.

Les entitats constituïdes com a empreses d'inserció principalment ofereixen formació no reglada (13,95%) i serveis de neteja i manteniment (7%).

Molt majoritàriament tots aquests serveis són oferts des d'entitats constituïdes com a associacions.



**Figura 25.** Els 10 serveis i productes que més ofereixen les entitats del Tercer Sector Social al territori.



## Principals dades i conclusions

- ▶ El 10% de les entitats del Tercer Sector Social a Catalunya es troben a l'àmbit de les Comarques Tarragonines.
- ▶ El 63,8% de les entitats són associacions. Les delegacions són la segona forma més comuna, amb un 12,6%.
- ▶ Una de cada quatre entitats del Tercer Sector Social a l'àmbit de les Comarques Tarragonines té com a col·lectiu principal la gent gran.
- ▶ La cultura és l'àmbit d'intervenció de gairebé una de cada quatre organitzacions del tercer sector social a Tarragona.
- ▶ El 12,6% de les entitats de l'àmbit de les Comarques Tarragonines presten serveis relacionats amb la salut.

# Glossari

## Metodologia

### **Àmbits Territorials de Planificació (ATP):**

Són agrupacions de comarques senceres per al desenvolupament dels plans territorials sectorials, la finalitat dels quals són el desenvolupament de la planificació territorial, competència del Departament de Territori i Sostenibilitat de la Generalitat de Catalunya.

## Context

### **Àrea de despesa 2 de la classificació per programes dels pressupostos locals**

Seguint la descripció del text consolidat de l'ordre EHA/3565/2008, pel que s'aprova l'estructura dels pressupostos de les entitats locals, l'àrea de despesa 2 de la classificació per programes inclou, entre altres conceptes de naturalesa similar, les despeses i transferències destinades a l'atenció de caràcter benèfic-assistencial, a grups amb necessitats especials (com joves, gent gran, minusvàlids i tercera edat)<sup>3</sup> i mesures de foment de l'ocupació.

### **Política de despesa 23 de la classificació per programes dels pressupostos locals**

Seguint la descripció del text consolidat de l'ordre EHA/3565/2008, pel que s'aprova l'estructura dels pressupostos de les entitats locals, la política de despesa 23, que forma part de l'àrea de despesa 2, concentra els serveis socials i la promoció social, essent possible imputar-hi l'assistència social primària, la promoció de la igualtat de gènere, la promoció i reinserció social de marginats, la gestió dels serveis socials, els serveis a persones dependents i l'assistència social, les residències de gent gran i altres serveis i polítiques de naturalesa anàloga, així com l'atenció immediata a persones en situació o risc d'exclusió social. També es poden incloure les transferències finalistes a entitats i famílies que col·laborin en l'assoliment d'aquestes finalitats.

### **Capítol 4, sobre transferències corrents, de la classificació econòmica dels pressupostos locals**

Seguint la descripció del text consolidat de l'ordre EHA/3565/2008, pel que s'aprova l'estructura dels pressupostos de les entitats locals, el capítol 4 inclou les transferències corrents, és a dir, les aportacions que

<sup>3</sup> En aquesta frase i en tot el Glossari s'ha transcrit estrictament la terminologia que apareix en l'Ordre de Govern, les lleis i normatives a les que es fa referència.

tenen com a finalitat finançar operacions corrents, on s'inclouen també les "subvencions en espècies" de caràcter corrent, referides a béns o serveis que adquireixi l'entitat local o els seus organismes autònoms i que s'entregui en concepte de subvenció prèviament concedida.

### **Article 48 de la classificació econòmica dels pressupostos locals**

L'article 48 forma part del capítol 4, sobre transferències corrents, de la classificació econòmica dels pressupostos locals. Aquest capítol inclou les transferències corrents que tenen com a destinatari a famílies o institucions sense ànim de lucre. La legislació determina que en aquest article s'imputaran les transferències per a despeses corrents relacionades amb atencions benèfiques i assistencials; premis, beques d'estudis i investigacions; subvencions a favor de fundacions, institucions, entitats benèfiques o esportives i grups polítics de l'entitat local.

### **Transferències corrents**

S'hi inclouen les transferències, les subvencions i els ajuts que el destinatari utilitzarà per finançar les seves operacions corrents. S'entén per operació corrent les despeses que, conceptualment, coincideixen amb alguna de les definicions dels capítols 1 al 4 de l'estat de despeses del pressupost com, per exemple, els pagaments de les remuneracions del personal, les despeses de béns corrents i les despeses financeres.

### **Capítol 7, sobre transferències de capital, de la classificació econòmica dels pressupostos locals**

Seguint la descripció del text consolidat de l'ordre EHA/3565/2008, pel que s'aprova l'estructura dels pressupostos de les entitats locals, el capítol 7 inclou les transferències de capital que contempen els crèdits per aportacions sense contrapartida directa dels agents beneficiaris i amb l'objectiu de finançar operacions de capital.

### **Article 78 de la classificació econòmica dels pressupostos locals**

L'article 78 forma part del capítol 7, sobre transferències de capital, de la classificació econòmica dels pressupostos locals. Aquest capítol inclou les transferències de capital de l'entitat local o els seus organismes autònoms que concedeixen a famílies, fundacions, institucions o entitats benèfiques o esportives.

### **Transferències de capital**

S'hi inclouen les transferències, les subvencions i els ajuts que el destinatari utilitzarà per finançar les seves operacions de capital en forma d'inversions de caràcter permanent. S'entén per operació de capital la despesa que, conceptualment, coincideix amb alguna de les definicions dels capítols 6 i 7 de l'estat de despeses del pressupost com, per exemple, la construcció d'immobles, la compra de vehicles, de mobiliari, de maquinari i programari informàtic, etc.

### **Índex envelliment**

Quocient entre el nombre de persones de 65 anys i més i el nombre de joves menors de 15 anys, expressat en percentatge.

### **Índex de sobreenvelliment**

Quocient entre el nombre de persones de 85 anys i més i el nombre de persones de 65 anys i més, expressat en percentatge.

### **Atur de llarga durada**

Percentatge de la població activa (persones entre 16 i 64 anys) que no treballa i fa un any o més que busca feina.

### **Atur de molt llarga durada**

Percentatge de la població activa (persones entre 16 i 64 anys) que no treballa i fa dos anys o més que busca feina.





# Taula d'entitats del Tercer Sector Social de Catalunya

Rocafort 242 bis 2n 08029 Barcelona  
T 93 310 57 07 www.tercersector.cat



La Taula d'entitats del Tercer Sector Social de Catalunya és una institució nascuda l'any 2003 que agrupa i representa 34 federacions i organitzacions que aglutinen més de 3.000 entitats socials que atenen i ofereixen suports a les persones. L'acció de la Taula se centra sobretot a fer incidència per defensar els drets socials i a enfortir el tercer sector.



En conveni amb:



En col·laboració amb:

