



LES CONSEQÜÈNCIES LABORALS DE LA PANDÈMIA EN PERSONES VULNERABLES

# La Taula del Tercer Sector alerta del fort impacte laboral de la Covid-19 en els col·lectius en situació vulnerable

- Ha colpejat amb molta duresa col·lectius que, abans de la pandèmia, ja tenien greus dificultats: dones, joves, persones amb discapacitat i amb risc d'exclusió social com aturats de llarga durada, persones migrades o persones provinents de recursos penitenciaris, entre altres.
- A Catalunya, la taxa d'atur de les dones joves ha passat en només un any del 35% el 2019 al 57% el 2020; un 80% de les dones monoparentals han quedat afectades per la pandèmia i s'ha registrat un augment de prop de 5.000 persones amb discapacitat com a noves demandants d'ocupació, trencant la tendència a la baixa dels últims anys.
- L'Estat acaba d'anunciar que destinarà 449 M€ per implementar polítiques actives d'ocupació, destinades a la inserció i formació laboral de col·lectius d'extrema vulnerabilitat. Malgrat que hi ha un increment respecte al 2020, les entitats socials consideren que és insuficient perquè no compensa la retallada dràstica de 86 M€ de l'any passat.
- La Taula reclama rapidesa a l'hora de desplegar-les: "Els estralls de la Covid-19 són tan clars i greus que no hi ha temps de perdre. Com més aviat es despleguin aquestes polítiques, abans serà la sortida. Sense treball, no hi ha una vida digna i autònoma".
- Les entitats socials també demanen a la Generalitat participar activament en la definició i l'impuls d'aquestes polítiques actives d'ocupació.



## Nota de premsa

*Barcelona, 29 d'abril de 2021.-* La Taula del Tercer Sector Social de Catalunya -que aglutina i representa més de 3.000 entitats socials catalanes que lluiten contra la pobresa, l'exclusió i les desigualtats- es mostra **molt preocupada** pel **fort impacte laboral de la Covid-19 en els col·lectius amb major situació de vulnerabilitat** (dones, joves, persones amb discapacitat, amb trastorn mental, en risc d'exclusió social com aturats de llarga durada, persones migrades o provinents de recursos penitenciaris, entre altres) **i reclama rapidesa a l'hora de desplegar les polítiques actives d'ocupació**, destinades a la inserció i formació laboral de les persones que tenen més dificultats per trobar feina, **i també estabilitat política** perquè la falta de Govern impedeix avançar en l'estratègia d'ocupació que s'ha de desenvolupar a Catalunya.

"L'oportunitat d'incorporar-se de nou al mercat laboral depèn d'aquestes polítiques i els estralls de la Covid-19 són tan clars i greus que no hi ha temps de perdre. **Com més aviat es despleguin, abans serà la sortida. El rescat social comença per garantir l'accés al treball, un dels pilars fonamentals per tenir una vida digna i autònoma**" remarca la Taula, que també demana polítiques interseccionals, és a dir, que tinguin en compte els factors que agreugen estar en una situació de precarietat i que la pandèmia ha evidenciat: ser dona, ser d'origen migrat, tenir una determinada edat, tenir una discapacitat, un trastorn de salut mental, pertànyer al col·lectiu LGTIBQ+ o al poble gitano, etc.

L'Estat acaba d'anunciar els diners que Catalunya rebrà per implementar-les: 449,8 M€ (345 milions de la Conferència Sectorial d'Ocupació i Relacions Laborals i 103 milions més de la Conferència Sectorial de Qualificacions i Formació Professional). Malgrat que hi ha un increment respecte al 2020, quan es va rebre 302,5 M€ de la Conferència Sectorial d'Ocupació i Relacions Laborals, la Taula considera que aquest augment és insuficient perquè no es compensa la retallada dràstica de 86 M€ de l'any passat i perquè, amb l'actual crisi socioeconòmica, no es pot perdre ni un sol euro.

Les entitats socials també demanen a la Generalitat **participar activament en la definició i l'impuls d'aquestes polítiques actives d'ocupació**. "No només volem estar en l'atenció i l'acompanyament a aquestes persones, també volem implicar-nos en el seu disseny i desenvolupament".

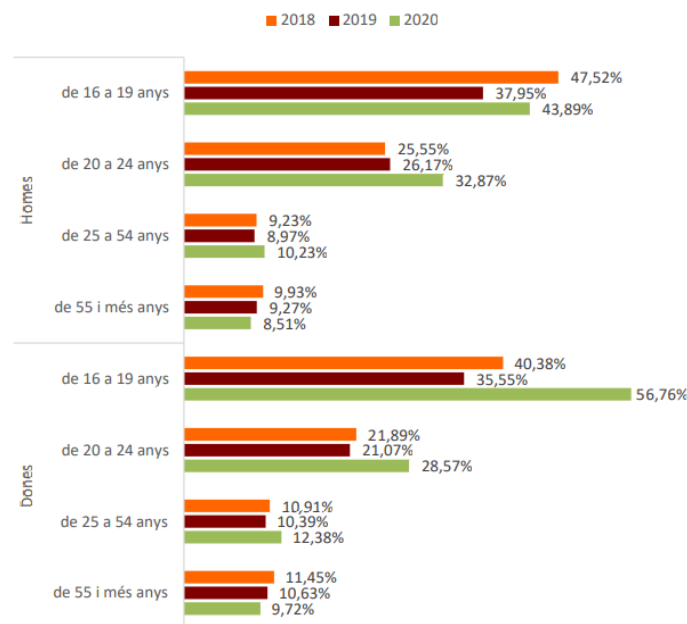


## Nota de premsa

### 1. La pandèmia s'acarnissa especialment amb les dones joves i les monoparentals

Aquest primer any de pandèmia s'ha acarnissat especialment amb les persones joves. Entre el 2018 i 2019, es pot veure una evolució en positiu en la reducció de l'atur en els joves de 16 a 19 anys, tant homes com dones, però el 2020 la Covid-19 ho trenca del tot i la taxa d'atur es dispara especialment en les **dones joves** que passa del 35% el 2019 a gairebé el 57% el 2020, un augment de 22 punts en només un any.

#### Evolució de la taxa d'atur, per grups d'edat i sexe. Catalunya (2018-2020) Font: INE



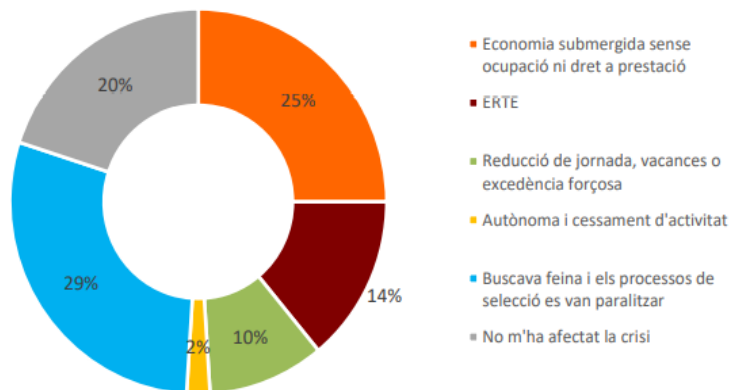
L'empitjorament de la situació laboral i econòmica també s'evidencia en les **dones monoparentals** presents en el 80% de les llars monoparentals catalanes. Un 25% de dones monoparentals que estaven treballant en l'economia submergida han perdut la feina sense dret a rebre una prestació, el 14% han quedat afectades per un ERTO i més d'un 10% han hagut de reduir la seva jornada, demanar-se vacances o una excedència forçosa, el que ha implicat una reducció clara dels ingressos, un augment de les dificultats per cobrir necessitats bàsiques i un consegüent increment del risc de pobresa. A més, un 30% de dones



## Nota de premsa

monoparentals han vist com s'aturava un procés de selecció, accentuant encara més la durada de la situació de desocupació i inseguretats.

### **Afectació de la pandèmia a la situació laboral de les llars monomarentals. Catalunya (2020).** Font: Fundació Adecco



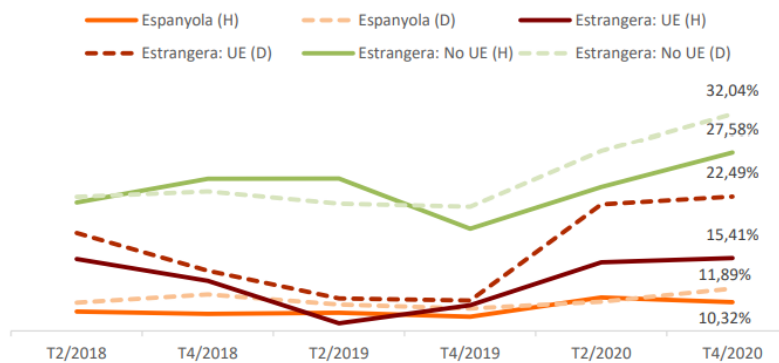
## **2. La Covid-19 colpeja les persones estrangeres**

La pandèmia ha impactat de ple en les persones d'origen estranger que estan en una posició més vulnerable perquè, en general, acostumen a tenir unes condicions laborals més precàries i menys estables i perquè treballen majoritàriament en sectors molts afectats per la crisi socioeconòmica, com la restauració o el turisme. Les següents dades mostren com la irrupció del coronavirus ha implicat un augment disparat de l'atur en aquest col·lectiu que, en l'últim trimestre del 2020, assoleix xifres molt altes, sobretot en les dones d'origen estranger fora de la Unió Europea que tenen una taxa d'atur que supera el 30% vs. el 12% de les dones de nacionalitat espanyola.



## Nota de premsa

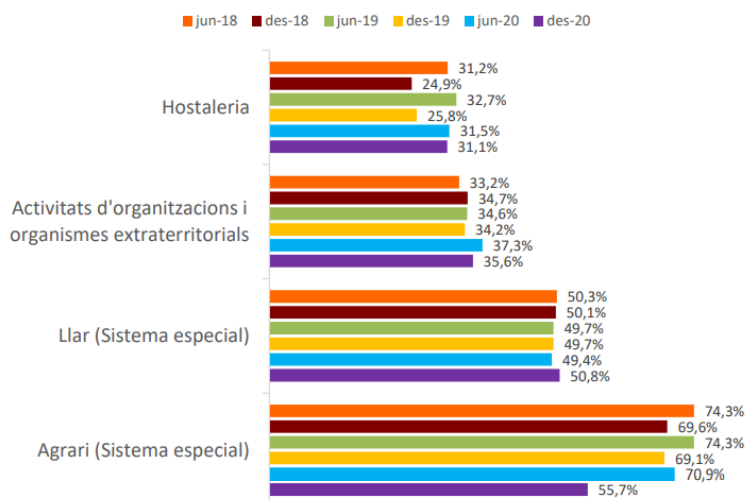
### Evolució de la taxa d'atur per nacionalitat i sexe. Catalunya (2018-2020) Font: INE



		T2/2018	T4/2018	T2/2019	T4/2019	T2/2020	T4/2020
Espanyola	(H)	9,22%	8,94%	9,09%	8,63%	10,84%	10,32%
	(D)	10,25%	11,21%	10,05%	9,58%	10,37%	11,89%
Estrangera: UE	(H)	15,29%	12,78%	7,86%	9,95%	14,90%	15,41%
	(D)	18,30%	13,95%	10,75%	10,49%	21,60%	22,49%
Estrangera: No UE	(H)	21,83%	24,55%	24,59%	18,78%	23,61%	27,58%
	(D)	22,46%	23,08%	21,67%	21,33%	27,79%	32,04%

Les persones estrangeres cotitzen gran part de les seves activitats econòmiques en 3 sectors: agrari (pràcticament un 70% de mitjana entre 2018-2020), feines de la llar (50% de mitjana) i hosteleria (30% de mitjana). Del 2020, cal destacar especialment el descens d'activitat en sector agrari, que va caure un 15%.

### Sector d'activitat amb major presència d'afiliats estrangers. Catalunya (2018-2020) Font: Observatori del Treball i Model Productiu



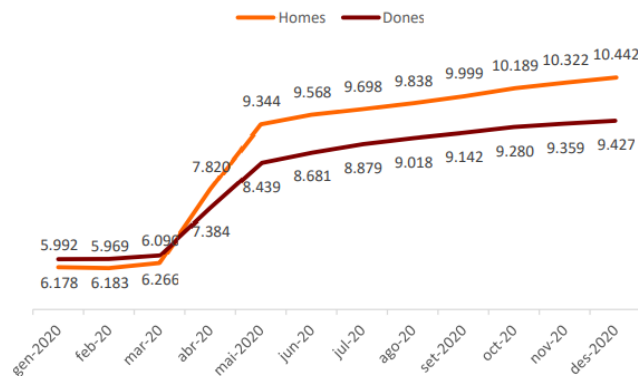


### 3. Les persones amb discapacitat, un altre dels col·lectius més afectats laboralment per la pandèmia

Un dels col·lectius a qui més ha afectat la crisi de la Covid-19 és el de les persones amb discapacitat. L'any 2020 hi ha hagut un **augment de prop de 5.000 persones amb discapacitat demandants d'ocupació a Catalunya** (4.753) quan, en els anys anteriors, la mitjana de demandats tendia a la baixa. Això s'aprecia clarament amb la variació interanual de 2020 que mostra com, amb l'esclat de la crisi al març, comença un augment dràstic de demandants d'ocupació entre la població amb discapacitat, una xifra que ha empitjorat mes rere mes.

#### **Evolució interanual de la població amb discapacitat declarada demandant d'ocupació. Catalunya (2020).**

Font: Departament de Treball, Afers Socials i Famílies



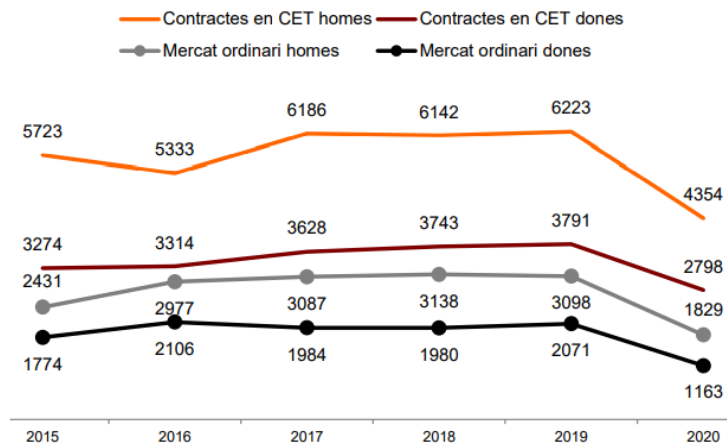
Els problemes per trobar feina s'accentuen a mesura que s'avança en les franges d'edat. Les **taxes d'atur més altes es concentren sobretot amb les persones amb discapacitat més grans de 40 anys**: de 40 a 44 anys (11%), de 45 a 49 anys (13%), de 50 a 54 anys (16%), de 55 a 59 anys (18%), la que té més acumulació de persones aturades, i de més de 60 anys (15%). A més, el 40% de les persones amb discapacitat a l'atur fa més de dos anys que cerquen una feina. Les dificultats són ben visibles tant en la inserció a través del mercat laboral ordinari com en el protegit, és el cas dels Centres Especials de Treball. Durant el 2020, el nombre de contractacions per als dos àmbits ha patit un descens significatiu en comparació amb el 2019. **En el cas dels CETs, el 2020 la contractació es va reduir gairebé un 30% respecte l'any anteriori en el mercat laboral ordinari de més d'un 40%.**



## Nota de premsa

### Evolució del nombre de contractes a persones amb discapacitat en CET i mercat ordinari, per sexe. Catalunya (2020)

Font: Departament de Treball, Afers Socials i Famílies



#### 4. El drama dels ERTO: el col·lapse de l'Administració

A Catalunya, hi ha gairebé 160.000 persones afectades per un Expedient de Regulació Temporal d'Ocupació (ERTO), segons l'última dada del Departament de Treball Afers Socials i Famílies (març 2021). Durant el 2020, el pic màxim va ser el mes d'abril amb gairebé 1 de cada 4 treballadors i treballadores catalanes (més de 670.000 persones).

Els impagaments dels ERTO derivats del col·lapse del SEPE no consten en els registres, però tenen greus conseqüències per a les famílies en una situació de vulnerabilitat que, en alguns casos, és la seva única font d'ingressos o un complement indispensable en l'economia familiar. Moltes d'aquestes que, a més no tenien estalvis, s'han vist obligades a recórrer a l'ajuda de familiars, amistats, serveis socials i entitats socials per cobrir necessitats bàsiques. Segons les dades següents, extretes de la mitjana de beneficiaris i altes inicials entre abril i desembre de 2020 a Catalunya, es constata que **només un 16%** (203.902 persones) **ha resultat ser beneficiària de les prestacions d'ERTO sobre un total d'1.250.902 d'altes inicials.**

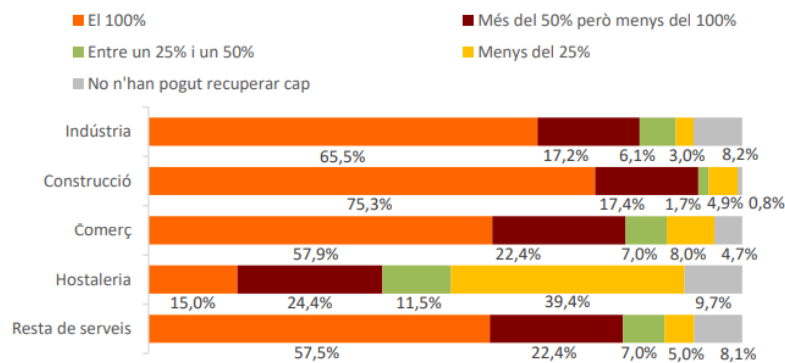
D'altra banda, un dels factors que més contribueix a la incertesa per l'impacte de la Covid-19 és si aquests ERTO, es convertiran en ERO. Si es prenen com a referència les dades del quart trimestre de l'any 2020



## Nota de premsa

(octubre-desembre 2020), s'observa que bona part dels treballadors i treballadores de sectors com la construcció (75%), la indústria (65%), el comerç (58%) i els serveis (57%) s'han anat reincorporant als seus llocs de treball, excepte l'hosteleria que presenta un baix grau de reinserció (15%).

### Recuperats en ERTO a causa de la COVID-19 per sector d'activitat. Catalunya (4T/2020) Font: IDESCAT



#### Més informació

Laura Castro Renard

Comunicació i Premsa

Taula d'entitats del Tercer Sector Social de Catalunya

[comunicacio@tercersector.cat](mailto:comunicacio@tercersector.cat) | 678 524 650