



Taula d'entitats  
del Tercer Sector Social  
de Catalunya



**AMB** Àrea Metropolitana  
de Barcelona



el baròmetre  
del Tercer Sector Social

**Baròmetre**

**del Tercer**

**Sector Social**

**Edició 2021**

**LES ENTITATS DE  
L'ÀREA METROPOLITANA  
DE BARCELONA**



## Equip de treball

**Direcció:**

Roger Civit, Anna Albareda i Albert Cónsola

**Tractament i anàlisi de les dades:**

Fundació Francesc Ferrer i Guàrdia

**Equip de treball:**

Patrícia Casanueva

**Comunicació:**

Laura Castro i l'Oficina de Polítiques Socials de l'AMB

**Disseny, infografia:**

Toni Sánchez Poy

# CONTINGUTS

1. Presentació .....	6
2. Objectius .....	9
3. Metodologia .....	11
4. Resum executiu .....	14
5. Les entitats del Tercer Sector Social .....	17
6. L'efecte de la Covid-19 sobre els col·lectius atesos .....	29
7. Els recursos econòmics i fonts de finançament .....	37
8. L'acceleració dels processos de digitalització .....	47
9. La resposta a l'emergència social .....	53
Anàlisi subvencions i contractes d'emergència .....	58
10. Principals reptes i oportunitats .....	66
11. Conclusions .....	70
Bibliografia .....	75
Agraïments .....	77
Annexes .....	79
Grups de discussió i entrevista .....	80
Enquesta a entitats .....	81
Anàlisi de les subvencions i contractacions d'emergència .....	88

# 1. PRESENTACIÓ

Un any més, teniu a les mans els resultats de l'edició del Baròmetre del Tercer Sector Social, impulsat per la Taula d'entitats del Tercer Sector Social de Catalunya amb la col·laboració de l'AMB. El Baròmetre és l'eina que, cada any, ens permet generar dades actualitzades sobre la nostra aportació a la societat, les condicions en les quals la duem a terme i els mitjans amb els quals comptem.

Des de fa dos anys, la Taula d'Entitats rep el suport de l'AMB per analitzar quina és la realitat de les entitats del Tercer Sector Social en aquest territori. És important assenyalar que l'àrea metropolitana de Barcelona és una de les més grans d'Europa i que representa gairebé el 43% del total de població de Catalunya. Aquesta realitat demogràfica es tradueix directament en la implantació de les entitats al territori, per això, l'àrea metropolitana de Barcelona és el territori on es concentren la majoria d'entitats de tot el territori català.

L'edició d'enguany aprofundeix en l'estudi de la realitat del Tercer Sector Social de l'àrea metropolitana de Barcelona i la principal novetat, respecte de l'any anterior, és que l'anàlisi inclou la ciutat de Barcelona i aprofundeix en la relació que té el Tercer Sector Social amb les administracions locals i amb altres agents significatius.

Des de l'inici de la pandèmia el Tercer Sector Social ha estat clau per a pal·liar les conseqüències de la crisi social i sanitària causada per la Covid-19. En aquest context, hem considerat imprescindible incloure en el Baròmetre els principals aprenentatges generats des de les entitats i quina ha estat la relació que han tingut amb les administracions per abordar-ne els reptes.

La crisi que ocasionat la Covid-19 ha refermat la capacitat d'adaptació del Tercer Sector Social i ha demostrat novament la tasca de servei públic del sector. Aquest escenari requereix una col·laboració públic-social més estreta que mai i un reconeixement del Tercer Sector com a agent de servei públic. És per això que des de les entitats socials ens trobareu sempre al capdavant disposades a treballar estretament per una societat més justa, igualitària i compromesa.

**Francina Alsina i Canudas**

Presidenta de la Taula d'entitats  
del Tercer Sector Social de Catalunya

Des de l'any 2015, quan es va constituir l'Àrea de Desenvolupament Social i Econòmic (ADSE) de l'Àrea Metropolitana de Barcelona, la nostra vocació i voluntat ha estat sempre la de treballar per la cohesió, l'ocupació i la millora de la qualitat de vida de la ciutadania, tot promovent un model econòmic sostenible. Valors i principis que coincideixen plenament amb les línies de treball que desenvolupen les entitats socials implantades en el territori.

En els darrers anys, l'ADSE ha iniciat un procés de reforç i aprofundiment de col·laboració i de suport amb la Taula d'Entitats del Tercer Sector Social de Catalunya, reconeixent així la llarga trajectòria de treball contra l'exclusió i el paper cabdal pel fet de representar a centenars d'entitats i associacions de l'àmbit social. En aquest sentit, la Taula esdevé un interlocutor essencial per poder implementar i desenvolupar polítiques socials, tant a nivell local com metropolità. Dins d'aquest plantejament, la cooperació i la col·laboració amb el tercer sector ha esdevingut també un element clau per donar suport als programes municipals que s'engeguen amb els municipis metropolitans, però també directament amb entitats i associacions.

El Baròmetre del Tercer Sector reflecteix tota la feina que s'està fent des de l'àmbit social, feina que, en els moments en els quals ens està tocant viure, té un valor immens. Aquesta edició del Baròmetre també recull informació vinculada a l'impacte que la pandèmia sanitària i social provocada per la COVID19 ha tingut en el dia a dia de les entitats i a les estratègies que s'han desenvolupat per fer-hi front.

Des de l'AMB volem expressar el nostre compromís amb la Taula d'Entitats del Tercer Sector de Catalunya en aquells àmbits i projectes compartits que han de permetre reduir la vulnerabilitat social per viure a una metròpoli més igualitària, més justa i amb més qualitat de vida per al conjunt de les persones.

**Montserrat Ballarín Espuña**

Vicepresidenta de l'Àrea de  
Desenvolupament Social i Econòmic de l'AMB



## 2. OBJECTIUS

El Baròmetre del Tercer Sector Social **és l'eina que permet analitzar i conèixer la situació de les entitats socials**, i concretament: l'impacte social que causen en els seus entorns d'acció, a partir dels col·lectius i les activitats que desenvolupen aquestes; l'accés als recursos econòmics i les fonts de finançament, les relacions que estableixen amb les diferents administracions públiques, entre altres aspectes.

En cada edició del Baròmetre s'ha apostat per focalitzar en alguna temàtica concreta, per exemple en l'edició de l'any 2020 es va aprofundir en el coneixement de la realitat del Tercer Sector Social en un territori com és l'Àrea Metropolitana de Barcelona tot considerant les relacions des de la proximitat, amb les administracions locals i altres agents del territori. Per tal d'evitar el biaix que l'efecte capitalitat de la ciutat de Barcelona podria ocasionar, es va optar per excloure Barcelona de l'anàlisi. En aquesta edició s'ha integrat la ciutat de Barcelona. L'edició del Baròmetre de 2019 es va focalitzar en el món local i els diferents àmbits territorials de Catalunya: comarques de Barcelona, Tarragona, Lleida, Girona i Catalunya Central. L'edició del Baròmetre 2018 va englobar els resultats del conjunt de Catalunya.

**L'objectiu general de l'edició d'enguany** ha estat conèixer la situació de les entitats socials i descriure l'efecte que la conjuntura de la Covid-19 ha tingut sobre el tercer sector social. Focalitzant les següents qüestions:

- ▶ Quin efecte ha tingut la crisi sanitària de la Covid-19 sobre els col·lectius atesos per part de les entitats del tercer sector social?
- ▶ Quina ha estat l'afectació Covid-19 en els recursos econòmics i fonts de finançament de les entitats del tercer sector social?
- ▶ Quin ha estat l'impacte de la digitalització duta a terme en les entitats del tercer sector social?
- ▶ Com s'ha donat resposta a l'emergència social des del tercer sector social i les administracions públiques? I quines relacions han mantingut les entitats del tercer sector social i les administracions públiques?
- ▶ Quins reptes es generen per les entitats del tercer sector social en l'escenari post-pandèmia?

# 3. METODOLOGIA

Aquesta edició del Baròmetre ha volgut donar continuïtat a les anteriors edicions d'aquest projecte que té per objectiu contribuir a generar coneixement anual de l'estat del tercer sector social. De la mateixa manera que en edicions anteriors s'han combinat tècniques quantitatives i qualitatives que permeten l'observació d'un mateix fenomen des de diferents prismes.

S'ha dissenyat, implementat i analitzat una enquesta adreçada a les entitats del tercer sector social dels municipis de l'àrea metropolitana de Barcelona, aquesta enquesta té l'objectiu de disposar de dades sobre la realitat d'aquestes amb relació a les diferents temàtiques focalitzades, i alhora mantenir una perspectiva evolutiva amb certs aspectes estructurals analitzats en les diferents edicions del Baròmetre.

La resposta de les entitats del tercer sector social a l'emergència social generada per la Covid-19, així com la resposta de les mateixes administracions públiques és molt complexa; tant pel factor temps, la resposta dels primers mesos de pandèmia no ha estat la mateixa que la resposta donada a finals de 2020 o principis de 2021; com pel que fa al factor perfil de les entitats, no totes les entitats han experimentat les mateixes situacions; ni pel que fa al factor territori, no tots els municipis han hagut d'afrontar les mateixes emergències socials. Aquesta complexitat ha fet necessari l'ús de tècniques d'anàlisi qualitativa. En aquest sentit s'han dut a terme grups de discussió i una entrevista en profunditat que han permès aprofundir en els resultats de l'enquesta. Aquestes tècniques qualitatives també han permès obtenir diferents visions sobre els mateixos fenòmens, els quals provenen tant de l'administració pública com de les entitats.

En les anteriors edicions del Baròmetre s'ha focalitzat sobre els diferents contextos territorials: 2020 els municipis de l'àrea metropolitana de Barcelona sense Barcelona. El 2019 el món local i els diferents àmbits territorials de Catalunya: comarques de Barcelona, Tarragona, Lleida, Girona i Catalunya Central. I l'edició del Baròmetre 2018 va englobar els resultats del conjunt de Catalunya. Donada l'excepcionalitat de l'any 2020, en aquesta edició s'ha volgut innovar en la perspectiva d'anàlisi, obtenint dades i experiències a un any de l'inici de la pandèmia. Alhora s'ha volgut integrar la perspectiva de l'anàlisi del desplegament de l'acció de foment de les administracions públiques a partir de la prospecció de l'acció subvencional i de la contractació d'emergència.

El treball de camp del Baròmetre del Tercer Sector Social s'ha realitzat entre el 17 de maig i el 6 d'octubre de 2021, a partir de tres tècniques

de recollida de dades: un grup de discussió amb direccions d'Acció Social de l'Ajuntament de Barcelona, un grup de discussió amb direccions d'Acció Social de municipis de l'Àrea Metropolitana de Barcelona, un grup de discussió amb entitats del Tercer Sector Social de l'Àrea Metropolitana de Barcelona i una entrevista en profunditat amb la comissionada d'Acció Social de l'Ajuntament de Barcelona; una enquesta adreçada a entitats del Tercer Sector Social; la prospecció i anàlisi de la concessió de subvencions a entitats del Tercer Sector, una anàlisi de la convocatòria de subvencions per fer front als efectes de la Covid-19 i una anàlisi a la contractació amb tramitació d'emergència de l'Ajuntament de Barcelona per 2020. En els annexes es detallen cadascuna de les tècniques de recollida de dades.

# 4. RESUM EXECUTIU

L'impacte de la situació generada per la Covid-19 en les entitats del tercer sector social amb relació als col·lectius atesos és innegable. La pràctica totalitat d'entitats ha tingut afectacions sobre el principal col·lectiu al qual s'adrecen i en la intensificació de les activitats o col·lectius. Tot i aquesta situació, només la meitat de les entitats han hagut d'integrar o desplegar nous àmbits d'intervenció en la seva activitat.

Els col·lectius sobre els quals s'ha hagut d'intensificar l'atenció han estat persones que vivien de l'economia submergida, les dones víctimes de la violència masclista, les persones migrades, les persones sense llar o la població jove en situació de risc. Alhora la salut mental ha estat un àmbit força prioritzat en les redefinicions de les atencions.

La majoria d'entitats han combinat l'atenció presencial i a distància durant el 2020, però el primer trimestre de 2021 aquesta atenció s'ha reduït considerablement, augmentant la presencial.

Dos terços de les entitats consideren que el resultat de l'exercici 2020 ha estat afectat per la Covid-19, per la disminució d'ingressos i per l'increment de despeses. Aquesta situació està provocada per la reducció de l'activitat, la menor cobertura de l'administració pública amb les subvencions i les dificultats per accedir a aquestes, l'esforç econòmic inicial que van afrontar les entitats en despeses de digitalització, adquisició d'equips de protecció individual o adequació de mòduls i espais, entre altres.

Els ingressos provinents del finançament públic s'han destinat principalment a persones en situació de pobresa i exclusió social. Pel que fa als àmbits d'intervenció es menciona l'atenció psicosocial i/o rehabilitació, les necessitats bàsiques, la sensibilització o la inserció laboral.

El procés de digitalització s'ha accelerat durant la crisi sanitària de la Covid-19. Tot i això, aquest procés no s'ha afrontat de la mateixa manera, les entitats de dimensions més reduïdes han fet el procés de digitalització amb més dificultats. Per altra banda, algunes entitats ja havien iniciat el procés de digitalització abans de la pandèmia, per aquestes entitats els esforços econòmics han estat més moderats i la transició en els canvis de les metodologies de treball menys intensos.

La pràctica totalitat d'entitats han fet actuacions de digitalització interna i externa: realitzar millores en la connectivitat, l'obertura de serveis telemàtics o digitalització d'activitats, la compra de dispositius o l'externalització de serveis. I la meitat d'entitats han tingut despeses extraordinàries destinades a la digitalització.

La crisi sanitària de la Covid-19 ha generat una emergència social, en gran part sobrevinguda, que ha hagut de ser abordada col·laborativament des de les administracions públiques i les entitats del tercer sector, entre altres agents. Els serveis van haver d'adaptar-se molt ràpidament a les restriccions sanitàries, prioritzant o reformulant serveis com: l'alimentació, l'atenció psicològica, l'emergència en l'habitatge i sensellarisme, la violència masclista, l'exclusió social o el suport digital o administratiu.

Des del punt de vista de les administracions públiques, els ens locals més grans i amb més recursos van afrontar aquesta reorganització de serveis amb especial agilitat. Creant espais de coordinació, diàleg i innovació social o establint sinergies amb les entitats. Els municipis de l'àrea metropolitana de Barcelona amb menys població i també amb recursos més limitats no van poder desplegar gaires polítiques d'emergència en acció social i fins i tot van haver de tancar alguns serveis.

Des del punt de vista de les entitats, els primers mesos de la crisi sanitària de la Covid-19, van comportar la reducció de determinats serveis. Aquesta reducció va tenir més impacte entre les entitats amb menys recursos, les quals van tenir menys capacitat de donar resposta a les restriccions. Alhora, es van produir limitacions en: l'accés a finançament de les entitats, en la coordinació amb l'administració pública i en el reconeixement de les entitats per part de les administracions públiques.

Pel que fa a les subvencions i contractacions d'emergència, encara que es recullin limitacions en l'accés a finançament per part de les entitats, cal destacar que diferents municipis de l'àrea metropolitana de Barcelona han concedit subvencions d'emergència per al tercer sector social, alguns municipis també han modificat les convocatòries ordinàries de subvencions a entitats per flexibilitzar els requisits i condicions i facilitar la justificació. I alhora, s'han impulsat contractes d'emergència amb entitats del tercer sector social.



# 5. LES ENTITATS DEL TERCER SECTOR SOCIAL

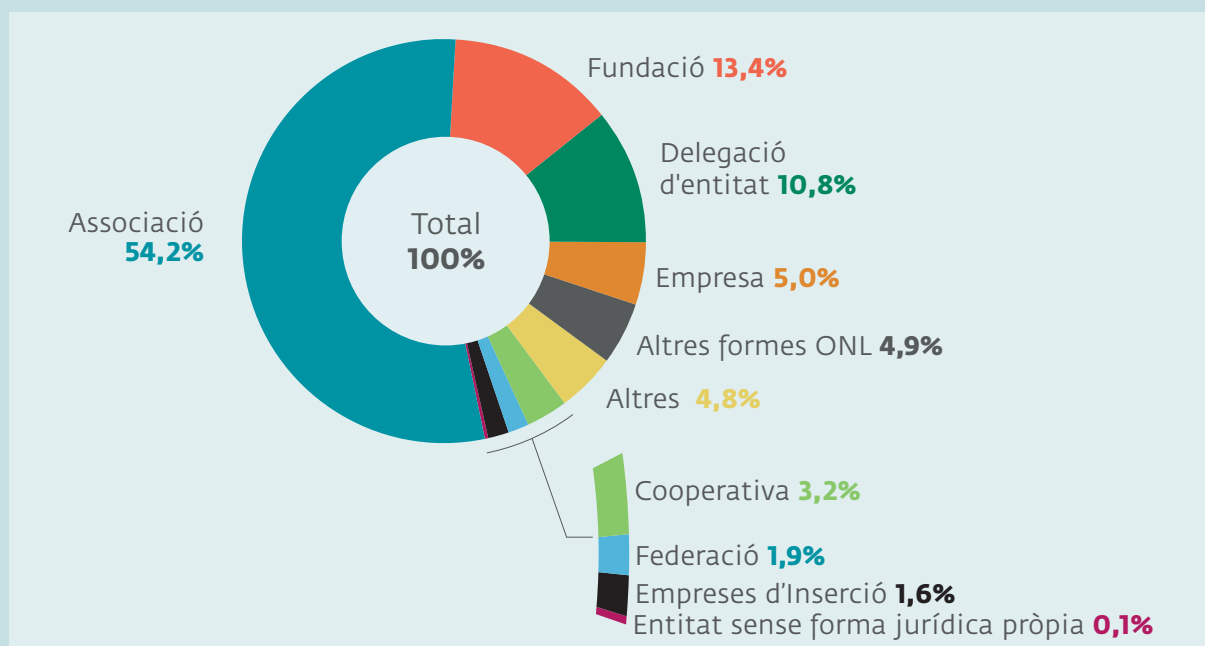
Aquest apartat presenta les característiques més importants a l'hora de conèixer la realitat associativa d'un territori, com són: la forma jurídica de les entitats, els municipis i comarques on aquestes tenen la seva seu, el principal col·lectiu al qual s'adrecen, l'àmbit principal d'actuació és a dir l'àmbit temàtic sobre el qual l'entitat opera i amb el que basa bona part de les seves accions i, en darrer lloc, la dimensió de l'entitat.

Es mostren les dades referents al conjunt d'entitats del tercer sector social de Catalunya i el conjunt d'entitats del tercer sector social de l'àrea metropolitana de Barcelona, vinculades o no a la Taula del Tercer Sector Social de Catalunya.

## Entitats del tercer sector social a Catalunya

Segons les dades del cens de la Taula del Tercer Sector Social de Catalunya, a Catalunya hi ha un total de 3.846 entitats del tercer sector social<sup>1</sup>. La forma jurídica és la identitat que una entitat adopta a l'hora de ser constituïda, en aquest sentit la principal forma jurídica de les entitats és l'associació amb el 54% de les entitats, en segon lloc, les fundacions representen el 13% i les delegacions d'entitats<sup>2</sup> l'11%.

**Gràfic 1: Forma Jurídica de les entitats del tercer sector social a Catalunya**



Font: Cens Catalunya de la Taula d'entitats del Tercer Sector Social de Catalunya

<sup>1</sup> Excloent les administracions públiques i els seus serveis o programes

<sup>2</sup> És a dir entitats que ampliant el seu àmbit d'actuació a nous territoris, han mantingut els seus estatuts i han obert una delegació al nou territori.

Les entitats del tercer sector social del Barcelonès representen el 43% del total català, a major distància se situen les entitats del Vallès Occidental amb el 7%, el Baix Llobregat amb el 7%, la resta de comarques tenen una proporció d'entitats inferior al 5%.

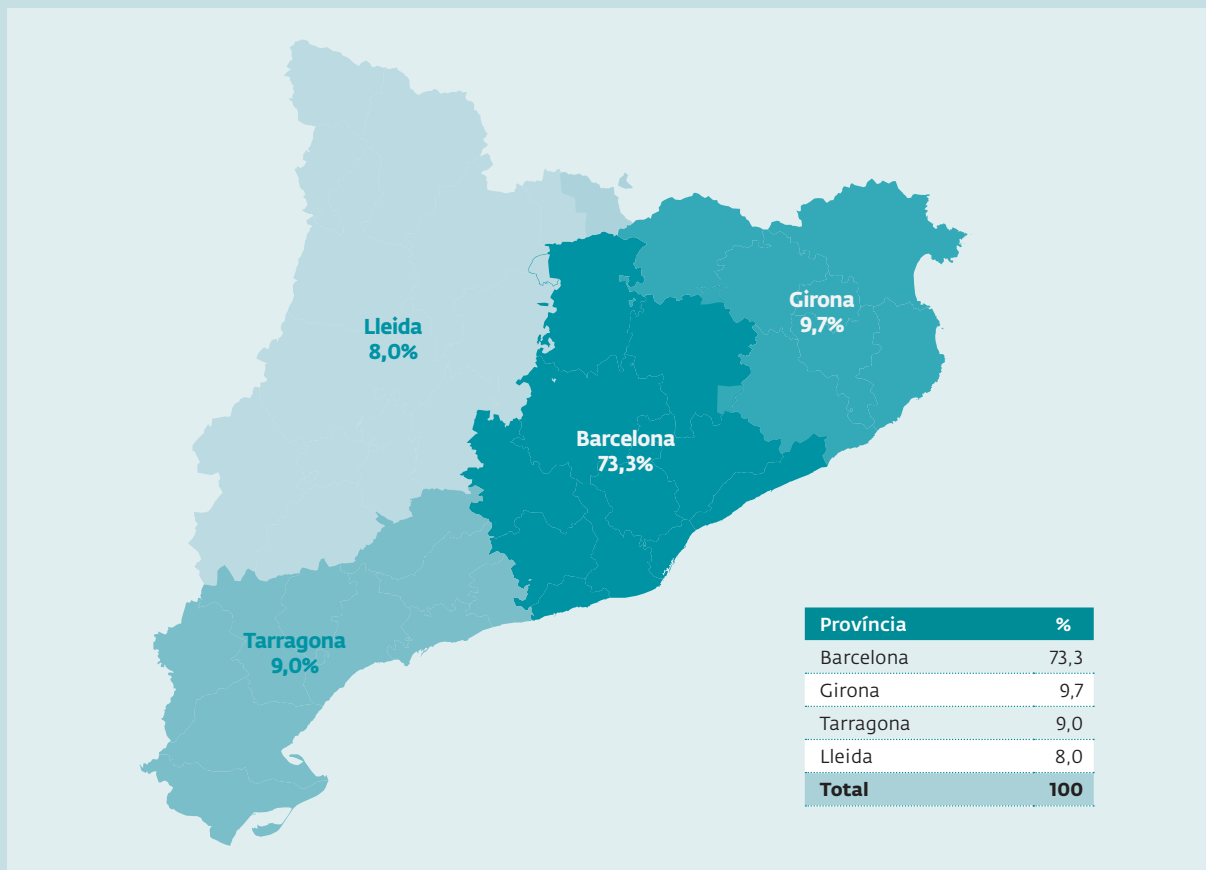
**Gràfic 2: Distribució de les entitats del tercer sector social per comarques**



Font: Cens Catalunya de la Taula d'entitats del Tercer Sector Social de Catalunya

Pel que fa a les províncies, les entitats de Barcelona representen el 73%, seguit de les entitats de Girona amb el 10%, les de Tarragona amb el 9% i Lleida amb el 8%.

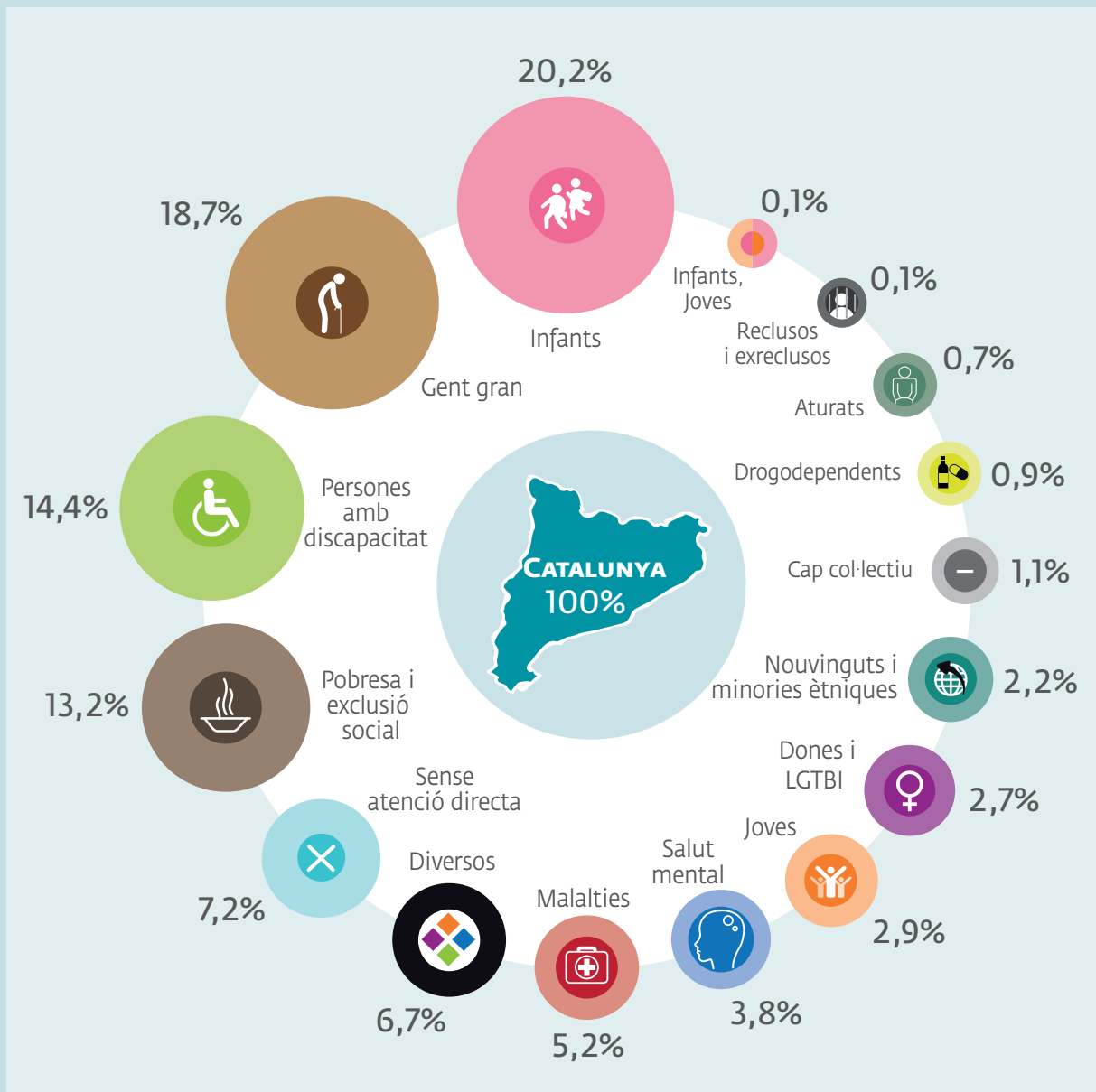
**Gràfic 3:** Províncies de les entitats del tercer sector social de Catalunya



Font: Cens Catalunya de la Taula d'entitats del Tercer Sector Social de Catalunya

En referència als principals col·lectius atesos per les entitats de Catalunya, el 20% atén a la infància, el 19% a persones gran, el 14% a les persones amb discapacitat i el 13% a persones en situació de pobresa i exclusió social.

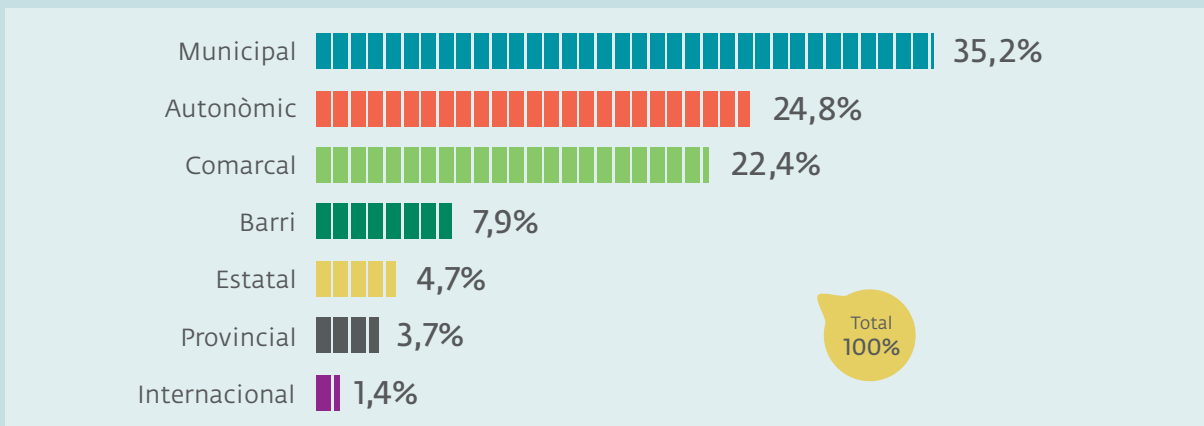
**Gràfic 4: Col·lectiu principal adreçat per les entitats de Catalunya**



Font: Cens Catalunya de la Taula d'entitats del Tercer Sector Social de Catalunya

El principal àmbit d'intervenció territorial de les entitats del tercer sector de Catalunya és l'àmbit municipal amb el 35% d'entitats, seguit de l'autonòmic amb el 25% i el comarcal amb el 22%.

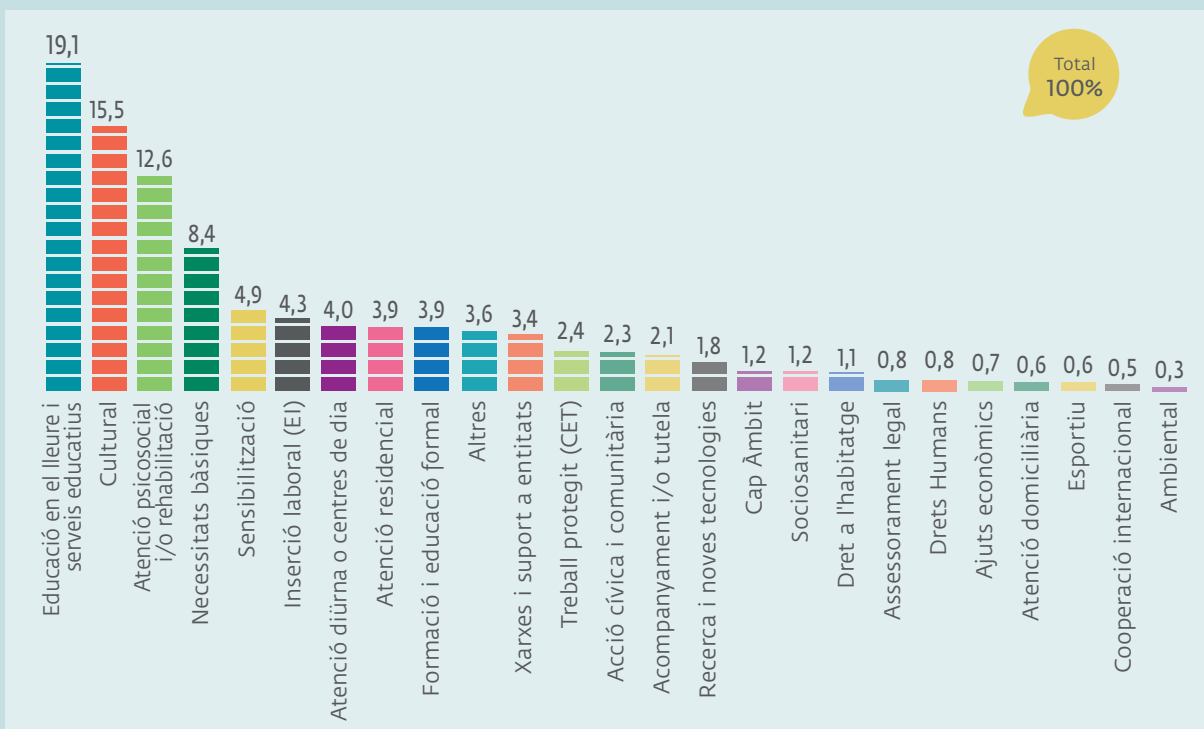
**Gràfic 5: Àmbit territorial d'actuació entitats de Catalunya**



Font: Cens Catalunya de la Taula d'entitats del Tercer Sector Social de Catalunya

Els principals àmbits d'intervenció són l'educació en el lleure i serveis educatius amb el 19%, l'àmbit cultural amb el 16%, l'atenció psicosocial i/o rehabilitació amb el 13% i altres àmbits d'intervenció que representen menys del 10% respectivament.

**Gràfic 6: Principal àmbit d'intervenció de les entitats de Catalunya (%)**



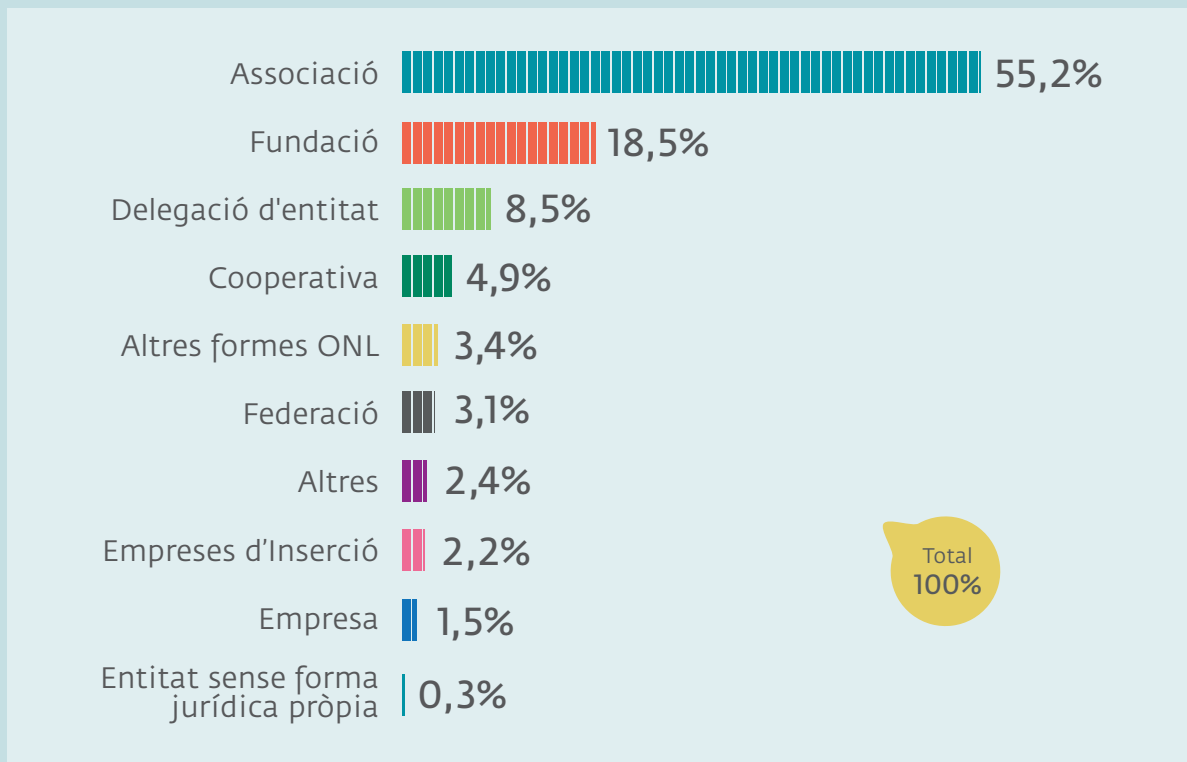
Font: Cens Catalunya de la Taula d'entitats del Tercer Sector Social de Catalunya

## Entitats del tercer sector social a l'àrea metropolitana de Barcelona

Segons el cens de la Taula d'entitats del Tercer Sector Social de Catalunya per a les entitats dels municipis de l'àrea metropolitana de Barcelona, al territori hi ha un total de 1.145 entitats, el que suposa el 28% de les entitats de Catalunya.

Les associacions representen el 55% del total del cens, el mateix volum que a Catalunya; el segueixen les fundacions les quals representen el 19%, 6 punts percentuals sobre del nivell català, les delegacions d'entitat amb el 9%, un punt percentual per sota del nivell de Catalunya i altres formes jurídiques, com les cooperatives, federacions, empreses d'inserció, etc.

**Gràfic 7: Forma Jurídica de les entitats del tercer sector social a l'àrea metropolitana de Barcelona**



Font: Cens àrea metropolitana de Barcelona de la Taula d'entitats del Tercer Sector Social de Catalunya

Les entitats de Barcelona representen el 69% del conjunt de l'àrea metropolitana i la població de la ciutat de Barcelona representa el 50% del conjunt de l'àrea metropolitana, per tant, la ciutat concentra més entitats de les que seria esperables si s'assumís un valor constant d'entitats per habitant.

Aquesta concentració d'entitats es dona principalment per l'efecte capitalitat. El 5,2% són entitats de l'Hospitalet de Llobregat, seguit de Badalona amb el 3,4% o Sant Boi de Llobregat amb el 2,5%.

**Gràfic 8: Municipis de les entitats a l'àrea metropolitana de Barcelona**

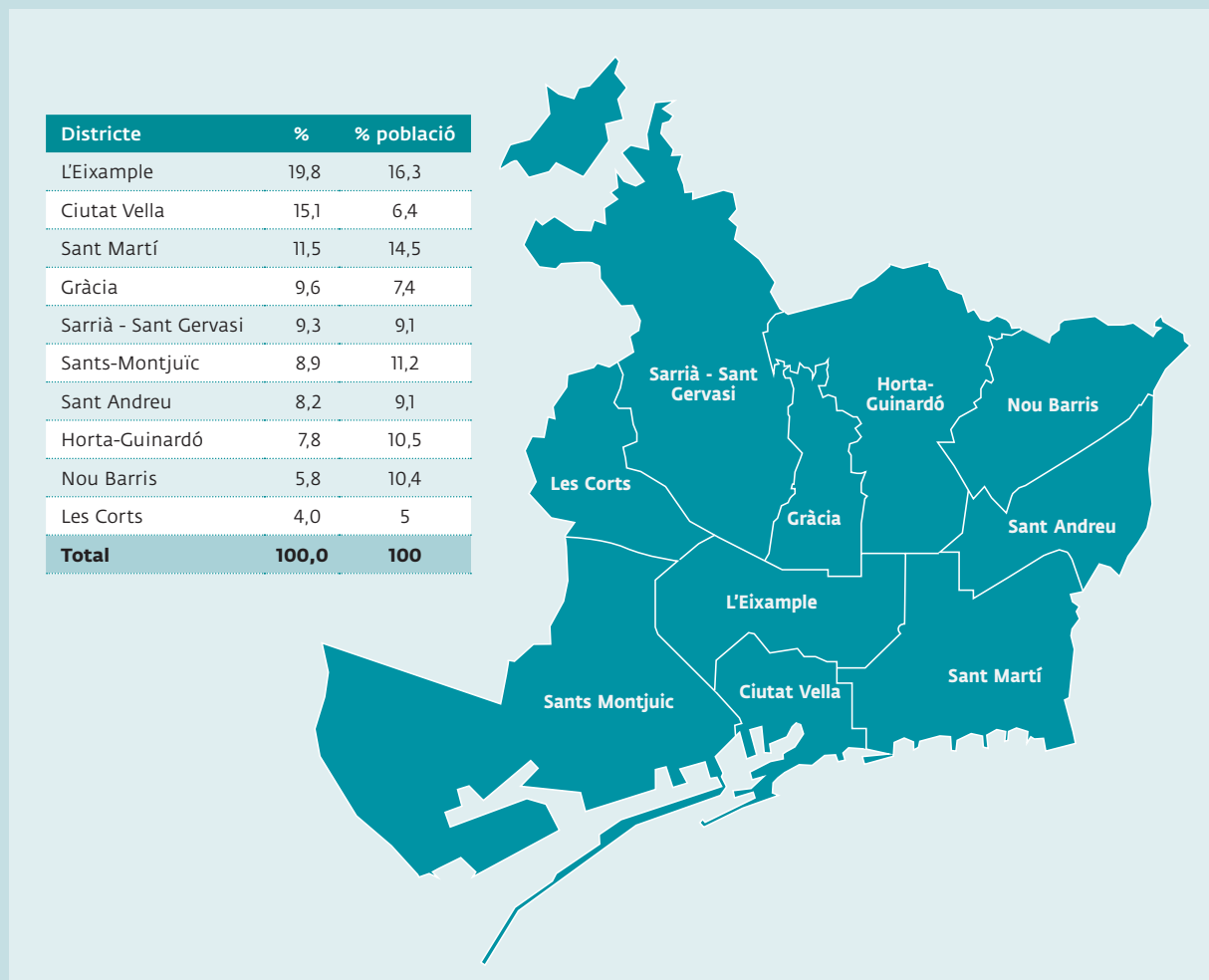


Font: Cens àrea metropolitana de Barcelona de la Taula d'entitats del Tercer Sector Social de Catalunya



La distribució territorial per a les entitats d'acció social a Barcelona és diversa: el 20% de les entitats se situen al districte de l'Eixample, seguit de Ciutat Vella amb el 15%, Sant Martí amb el 12% i Gràcia amb el 10%. Al Districte de Ciutat Vella, es concentren més entitats atès que el seu pes poblacional és del 6,4% gairebé 9 punts percentuals més que per les entitats, en el sentit contrari Nou Barris presentaria gairebé 5 punts percentuals menys que el seu pes poblacional, és a dir, les entitats no estarien ubicant les seves seus al districte.

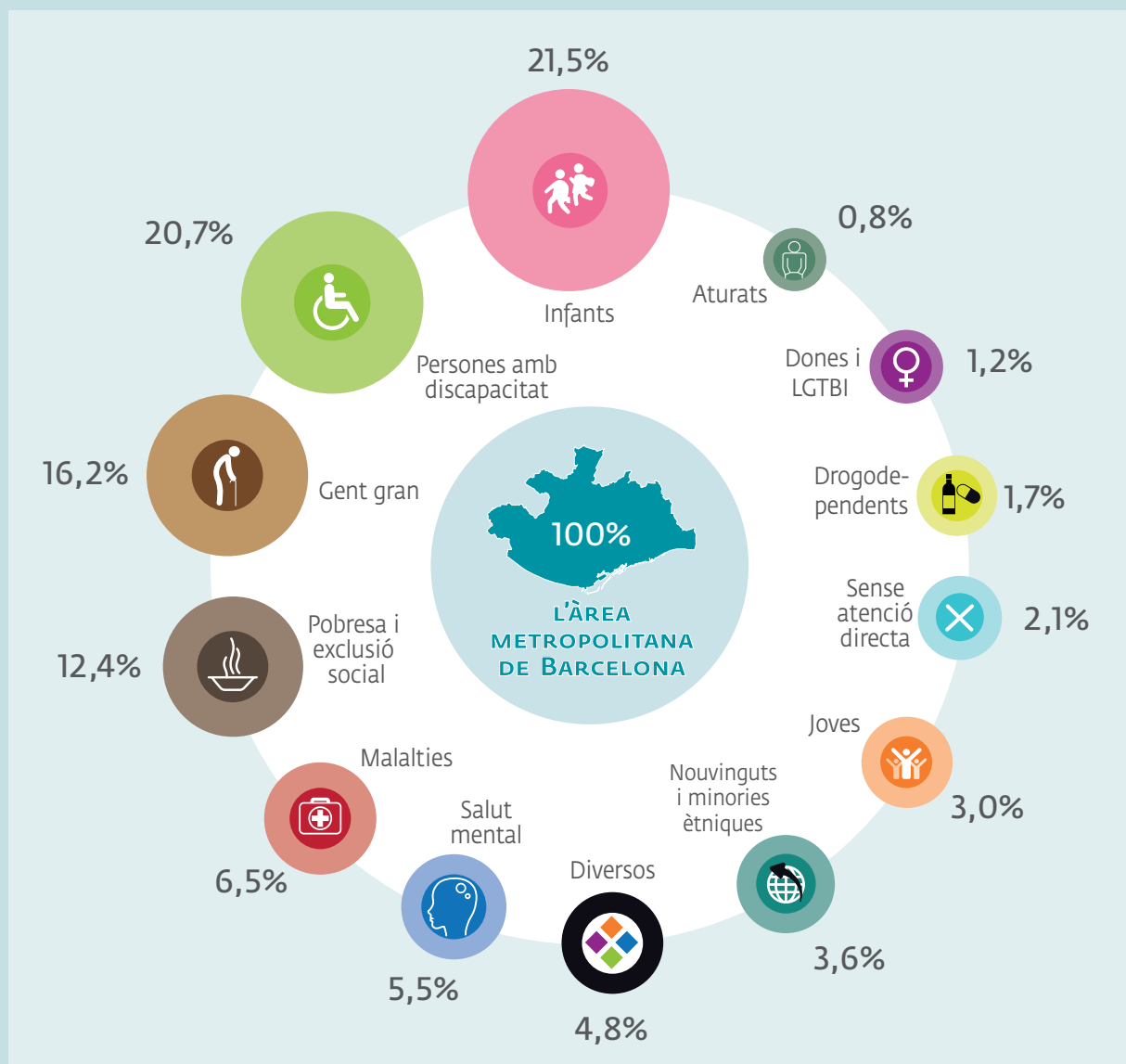
**Gràfic 9: Districtes de Barcelona**



Font: Cens àrea metropolitana de Barcelona de la Taula d'entitats del Tercer Sector Social de Catalunya

Els principals col·lectius atesos per les entitats de l'àrea metropolitana de Barcelona, són la infància amb el 22% de les entitats, seguit per les persones amb discapacitat amb el 21%, la gent gran amb el 16% i la pobresa i exclusió social amb el 12%, entre altres. No existeixen grans diferències amb la distribució de col·lectius dels resultats de l'àmbit català.

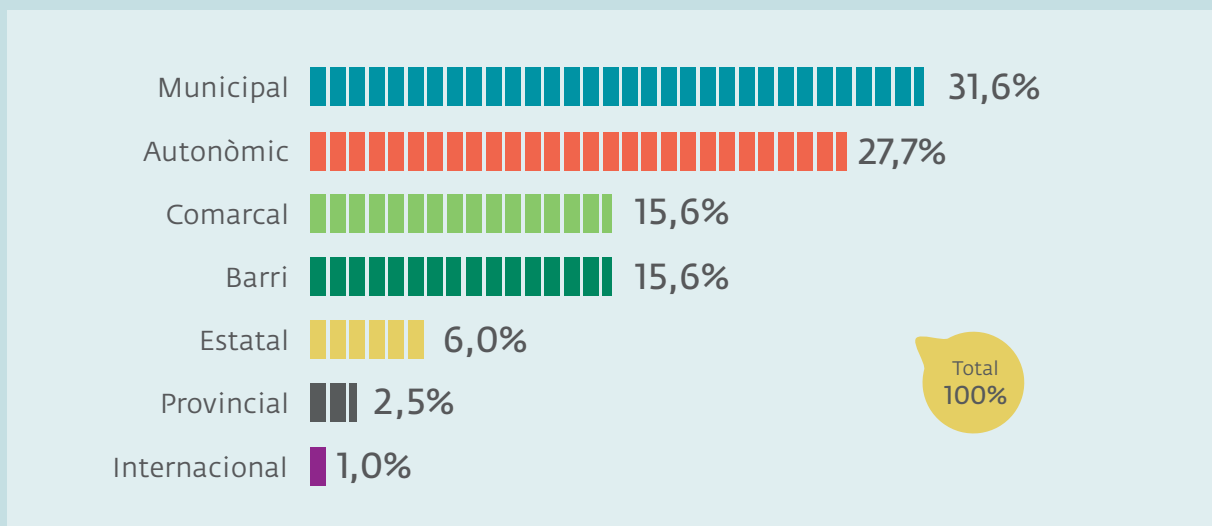
**Gràfic 10:** Col·lectiu principal adreçat per les entitats a l'àrea metropolitana de Barcelona



Font: Cens àrea metropolitana de Barcelona de la Taula d'entitats del Tercer Sector Social de Catalunya

El 32% de les entitats de l'àrea metropolitana tenen com a àmbit territorial d'actuació el municipi, el 28% l'autonòmic i l'àmbit territorial del barri i la comarca representen respectivament el 16%. Els àmbits estatal, provincial o internacional representen el 9% de les entitats de forma conjunta. Els resultats catalans són similars als observats a l'àrea metropolitana de Barcelona, tot i això, cal destacar el pes que té l'àmbit de barri en l'àrea metropolitana i el menor pes que té l'àmbit comarcal.

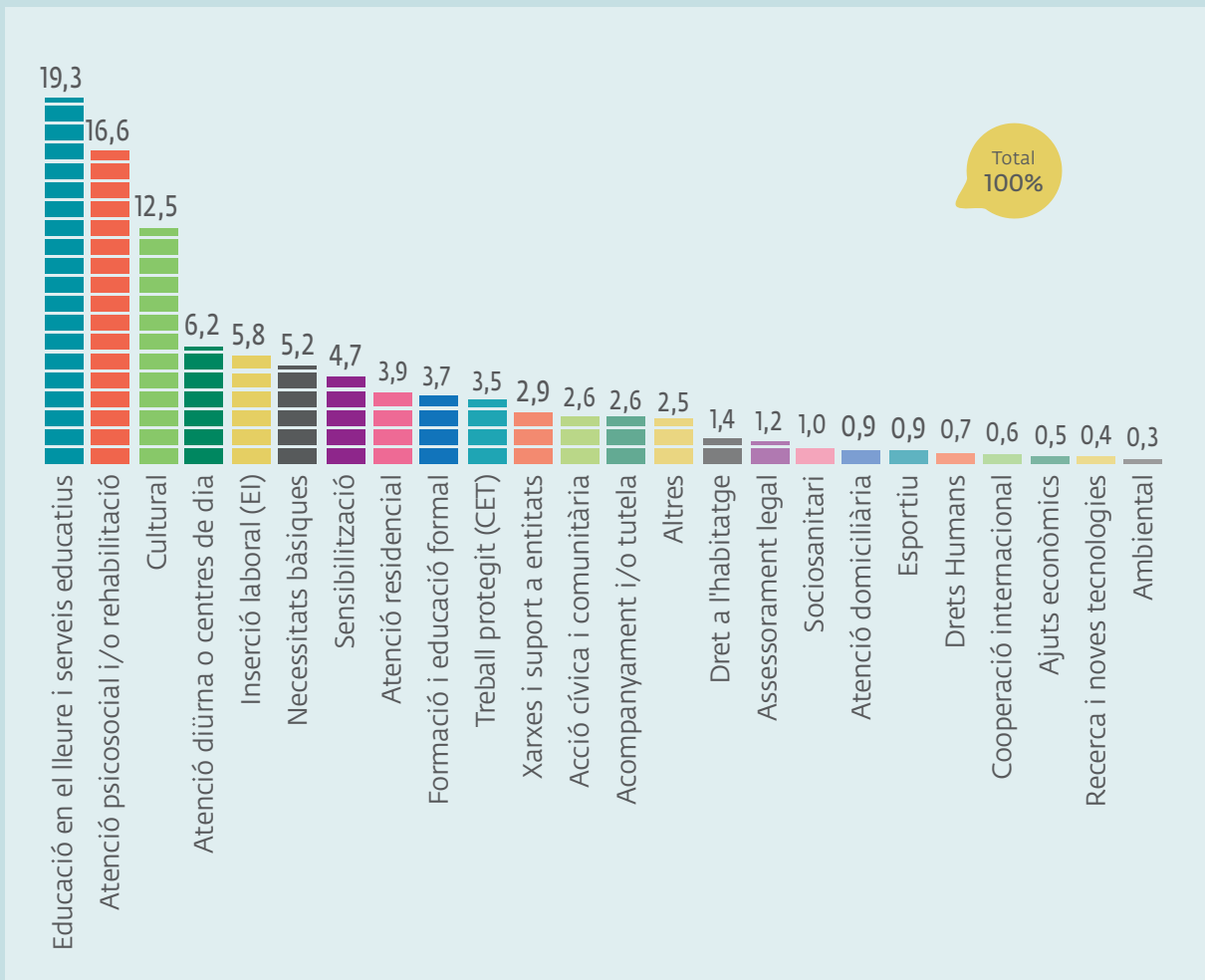
**Gràfic 11: Àmbit territorial d'actuació a l'àrea metropolitana de Barcelona**



Font: Cens àrea metropolitana de Barcelona de la Taula d'entitats del Tercer Sector Social de Catalunya

Entre els àmbits d'intervenció principal de les entitats de l'àrea metropolitana de Barcelona, destaca, en primer lloc, l'educació en el lleure i els serveis educatius amb el 19%, seguit de l'atenció psicosocial i/o rehabilitació amb el 17% i l'àmbit cultural amb el 13%. També cal destacar altres àmbits com l'atenció diürna o centres de dia, la inserció laboral o les necessitats bàsiques. I de forma general, s'observen les mateixes proporcions que a nivell català.

**Gràfic 12: Àmbit d'intervenció principal de les entitats a l'àrea metropolitana de Barcelona**



Font: Cens àrea metropolitana de Barcelona de la Taula d'entitats del Tercer Sector Social de Catalunya

# 6. L'EFECTE DE LA COVID-19 SOBRE ELS COL·LECTIUS ATESOS

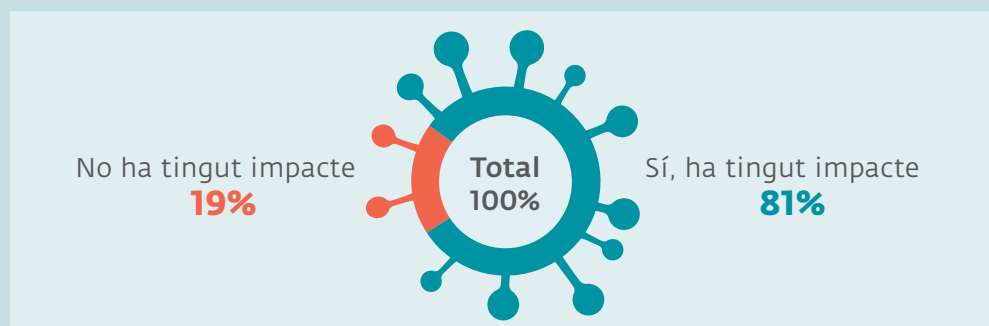
Les entitats del Tercer Sector Social donen cobertura a un gran nombre de necessitats i col·lectius específics a través de diferents tipus d'activitats. La pandèmia de la Covid-19 i les mesures de distanciament, mobilitat, teletreball i serveis essencials vinculats a l'Estat d'alarma han alterat els serveis i projectes de les entitats, així com els col·lectius atesos. Per aquest motiu s'ha volgut analitzar:

## Quin efecte ha tingut la crisi sanitària de la Covid-19 sobre els col·lectius atesos per part de les entitats del tercer sector social?

**Un 81% de les entitats del tercer sector** consideren (a través de l'enquesta) que la **conjuntura Covid-19 ha tingut algun tipus d'impacte** amb relació amb el principal col·lectiu al qual s'adrecen de manera habitual en les seves activitats i serveis.

L'afectació és generalitzada entre el conjunt de les entitats i no s'observen diferències pel que fa als àmbits d'actuació de les entitats, la seva dimensió o altres aspectes. Tot i això, s'observa una afectació lleugerament més alta entre les entitats que tenen com a col·lectiu principal les persones grans, la infància o les persones amb drogodependència. Alhora **el 92% de les entitats participants en l'enquesta considera que la conjuntura Covid-19 ha tingut un impacte sobre la intensificació de les activitats o col·lectius als quals s'adrecen.**

### Gràfic 13: Impacte de la conjuntura Covid-19 sobre el principal col·lectiu adreçat

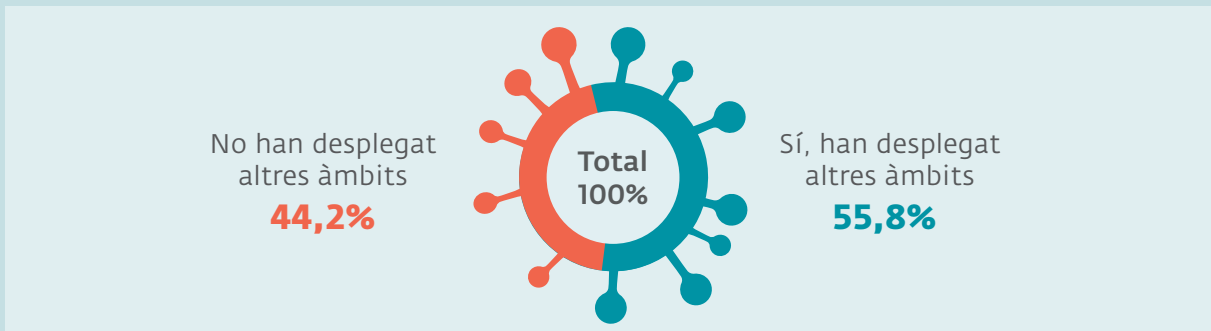


Font: Enquesta del Baròmetre del Tercer Sector Social 2021

**El 56% de les entitats enquestades consideren que la conjuntura de la Covid-19 ha fet integrar o desplegar altres àmbits d'intervenció en la seva activitat.** Per tant, tot sembla indicar que la pandèmia ha afectat parcialment a les accions que les entitats desenvolupen, encara que l'àmbit principal d'intervenció s'ha mantingut estable. Paral·lelament, entre aquelles entitats que han desplegat nous àm-

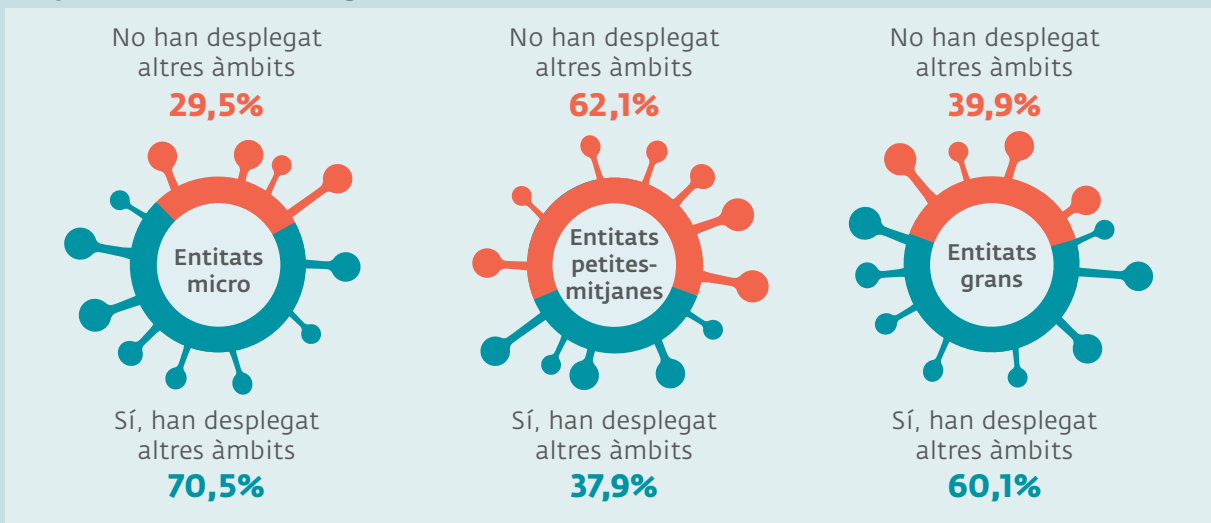
bits d'intervenció, són en major proporció entitats micro<sup>3</sup> i grans, les entitats petites-mitjanes es caracteritzen per no haver integrat o desplegat altres àmbits d'intervenció.

**Gràfic 14:** Entitats que han integrat o desplegat altres àmbits d'intervenció per la conjuntura Covid-19



Font: Enquesta del Baròmetre del Tercer Sector Social 2021

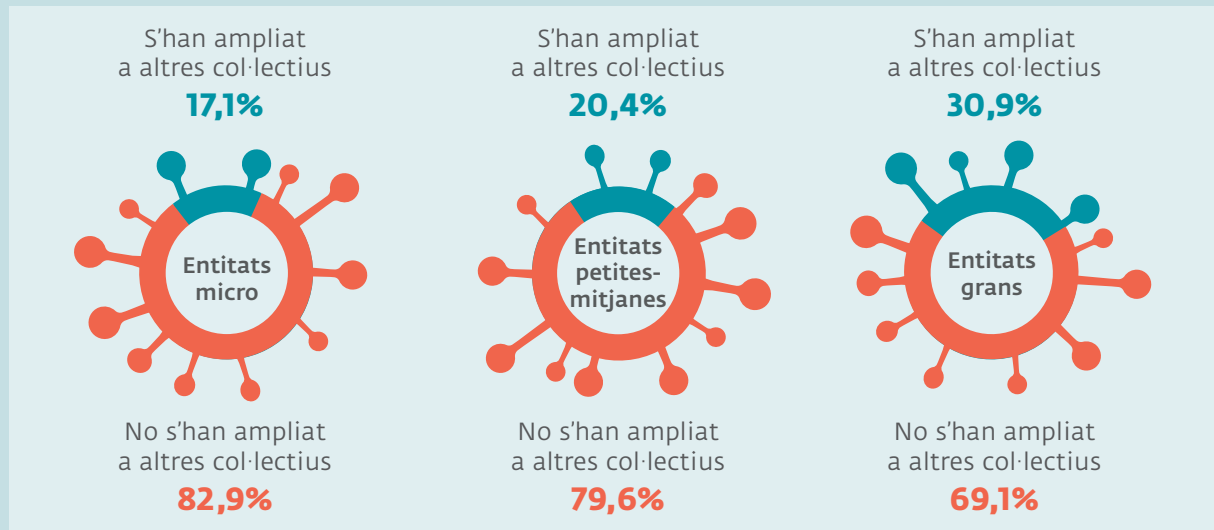
**Gràfic 15:** Entitats que han integrat o desplegat altres àmbits d'intervenció per la conjuntura Covid-19 segons dimensió



Font: Enquesta del Baròmetre del Tercer Sector Social 2021

Cal tenir present, que entre les entitats que afirmen que la Covid-19 ha tingut algun impacte, **el 64,9% no han ampliat l'atenció a altres col·lectius, i concretament, a mesura que l'entitat té una dimensió més reduïda més es dona aquesta situació.** Per tant, les entitats més grans haurien tingut més capacitat per ampliar els col·lectius als quals s'adrecen. **Entre aquelles entitats que sí que han ampliat els col·lectius, la salut mental és el col·lectiu més destacat,** per tant, és aquest el col·lectiu més prioritzat durant l'emergència de la pandèmia.

3 Micro (0 - 150 K €), Petita-mitjana (150 K € - 5 M €) i Gran (+ 5 M €)

**Gràfic 16: Entitats que han o no ampliat a altres col·lectius**

Font: Enquesta del Baròmetre del Tercer Sector Social 2021

El **Real Decret-Ilei 9/2020 del 27 de març**, pel qual s'adopten mesures complementàries, en l'àmbit laboral, per pal·liar els efectes derivats de la Covid-19, estableix a **l'article 1** de manteniment de l'activitat a centres sanitaris i centres d'atenció a gent gran, que s'entenen com serveis essencials aquells que sent públics o privats, siguin centres, serveis i establiments sanitaris, així com **centres socials de gent gran, persones dependents o persones amb discapacitat**.

"1. Durante la vigencia del estado de alarma acordado por el Real Decreto 463/2020, de 14 de marzo, por el que se declara el estado de alarma para la gestión de la situación de crisis sanitaria ocasionada por el COVID-19, y sus posibles prórrogas, se entenderán como servicios esenciales para la consecución de los fines descritos en el mismo, cualquiera que sea la titularidad, pública o privada o el régimen de gestión, los centros, servicios y establecimientos sanitarios, que determine el Ministerio de Sanidad, así como los centros sociales de mayores, personas dependientes o personas con discapacidad, en los términos especificados por el Ministerio de Derechos Sociales y Agenda 2030".

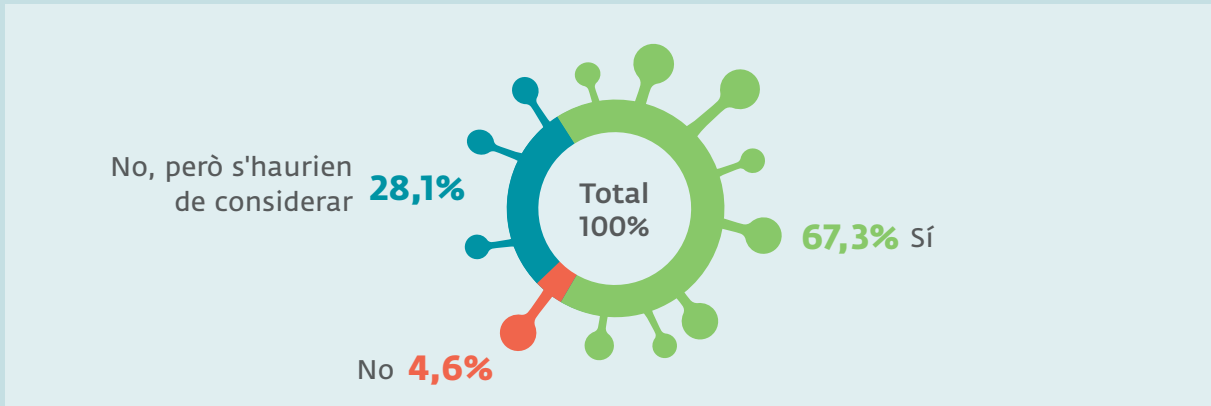
Segons l'enquesta el **67% de les entitats considera que els seus serveis estan integrats en el marc de la categorització de serveis essencials o bàsics**. Per altra banda, el 28% afirma que no ho estan, però s'hi haurien de considerar, i únicament el 5% considera que no. Existeix una forta relació entre aquesta qüestió i l'àmbit principal d'actuació, entre les entitats inclusió social<sup>4</sup> el 77% consideren que estan categoritzades com a serveis socials bàsics, per altra banda, entre les entitats enfocades a l'acció comunità-

<sup>4</sup> La categoria d'inclusió social comprèn: atenció psicossocial i rehabilitació, atenció diürna, necessitats bàsiques, inserció laboral, atenció residencial i acompanyament i tutela.



ria<sup>5</sup> el 83% afirma que no estan categoritzades com a serveis essencials o bàsics, tot i que la majoria consideren que s'haurien de considerar.

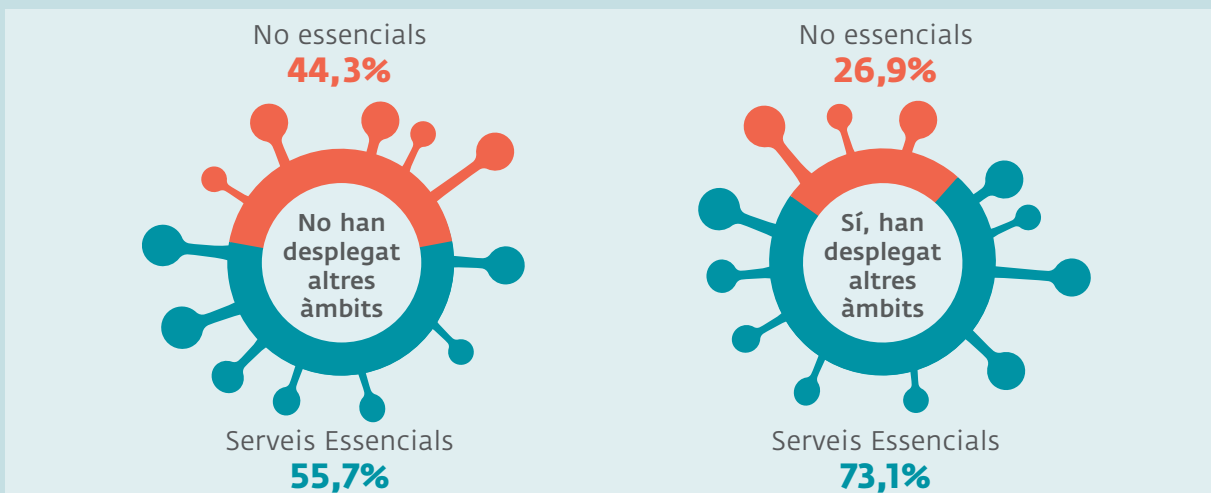
**Gràfic 17:** Entitats que consideren que els seus serveis s'integren en serveis essencials o bàsics



Font: Enquesta del Baròmetre del Tercer Sector Social 2021

Retornant a la qüestió plantejada anteriorment, **els resultats mostren que les entitats que consideren que els seus serveis s'integren en serveis essencials o bàsics, haurien desplegat en major mesura altres àmbits d'intervenció que les entitats que no consideren que els seus serveis són essencials o bàsics.** Concretament, entre les entitats que han desplegat altres àmbits d'intervenció el 73% es consideren serveis essencials o bàsics i el 27% no es consideren serveis essencials o bàsics.

**Gràfic 18:** Entitats considerades serveis essencials segons si han desplegat altres àmbits d'intervenció



Font: Enquesta del Baròmetre del Tercer Sector Social 2021

<sup>5</sup> La categoria d'acció comunitària inclou: l'educació en el lleure i serveis educatius, Acció cívica i comunitària, Xarxes i suport a entitats, Sensibilització i Formació i educació formal.

Dels grups de discussió s'extreu que la percepció amb relació als **col·lectius atesos per les entitats del tercer sector social no han canviat**. Però es recullen alguns casos que, arran la pandèmia de la Covid-19, s'ha ampliat els perfils atesos.

Entre aquestes entitats es menciona l'increment que es va experimentar amb les **persones que vivien de l'economia submergida** i eren autònomes, però que amb l'inici de l'estat d'emergència i les restriccions de mobilitat no van poder desenvolupar les seves activitats i, per tant, van esdevenir dependents dels programes d'acció social. També es mencionen altres col·lectius com les **víctimes de violència masclista, les persones migrants, les persones sense llar o la població jove en situació de risc**. La **salut mental** també és un àmbit que ha resultat prioritzat i molts serveis han ampliat la població adreçada. Altres entitats participants consideren que no van haver d'ampliar els perfils dels col·lectius atesos.

Segons l'estudi de l'Impacte de la Covid-19 a les entitats de Barcelona (Espai Torre Jussana, 2021), el 55% de les entitats, no només del tercer sector social, han reduït la seva activitat respecte a la seva situació abans de la pandèmia, de les entitats que han mantingut la seva activitat, tres quartes parts han hagut d'adaptar-les a la nova situació i un 60% ha hagut de desplegar noves accions. L'estudi destaca com les entitats que han pogut mantenir la seva activitat en major mesura o que l'han augmentat, són entitats d'atenció a les persones en situació de vulnerabilitat, d'aquesta manera, la incidència sobre el tercer sector social seria més lleu que en el conjunt del teixit associatiu.

**Pel que fa a les persones ateses segons sexe, durant el 2020 el 55% van ser dones i el 45% van ser homes**, no hi ha diferències significatives segons la dimensió de l'entitat, per tant, les micro, petites-mitjanes o grans entitats van atendre una proporció d'homes i dones similar.

**Gràfic 19: Persones ateses segons sexe**

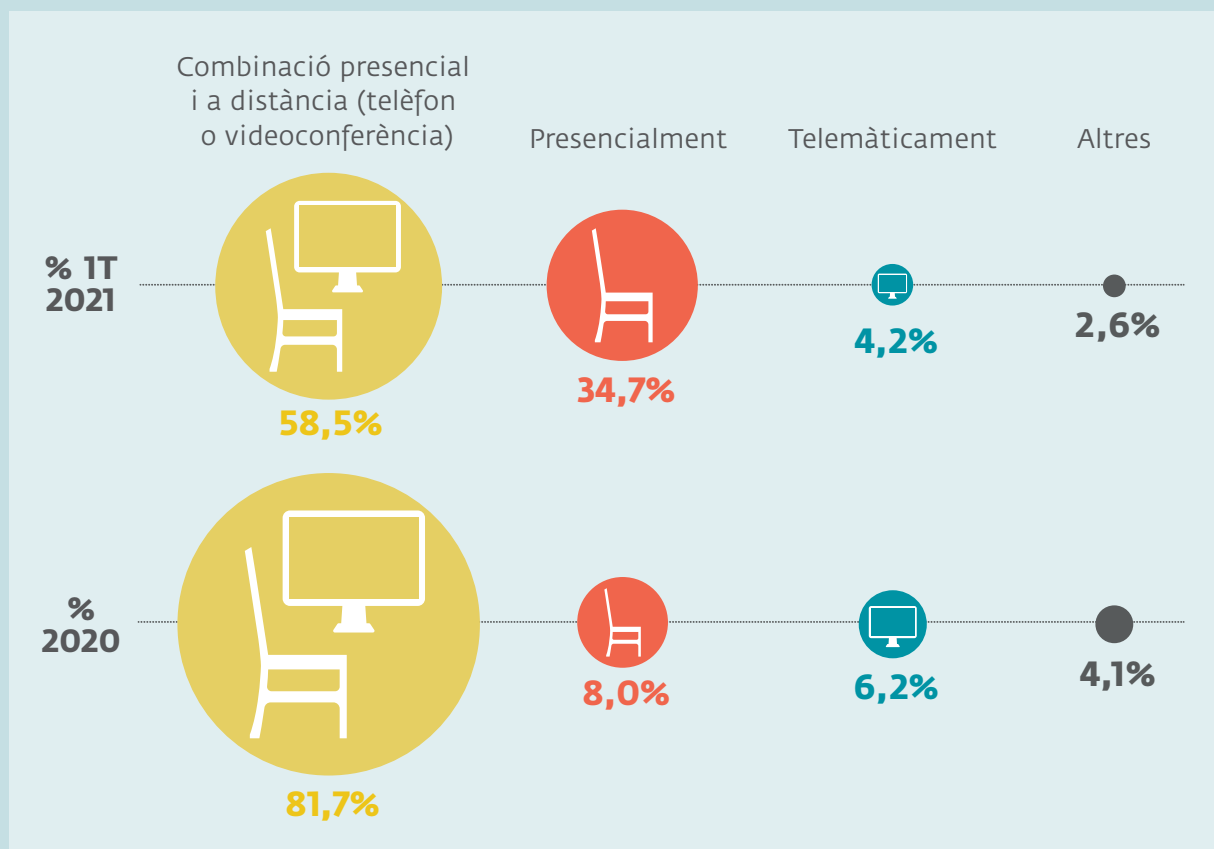


Font: Enquesta del Baròmetre del Tercer Sector Social 2021

Durant el 2020 l'atenció que ha combinat la presencialitat i l'atenció a distància (eines telemàtiques) ha estat majoritària entre les entitats enquestades. Només un grup reduït d'entitats ha fet l'atenció exclusivament presencial (8%) o totalment telemàtica (6%). Si els resultats es relacionen amb l'àmbit d'intervenció, s'observa que entre les entitats amb àmbits vinculats a l'acció comunitària, la proporció de les que han fet atenció telemàtica és més alta que entre les entitats amb àmbits vinculats a la inclusió social. Per altra banda, les entitats d'inclusió social han fet més combinació presencial i distància que les entitats d'acció comunitària.

Pel que fa a l'atenció durant el primer trimestre de 2021, s'observa com el percentatge de l'atenció realitzada presencialment augmenta notablement, tot i això, la combinació d'atenció presencial i a distància encara és una tipologia d'atenció majoritària.

Gràfic 20: Tipus d'atenció realitzada durant el 2020



Font: Enquesta del Baròmetre del Tercer Sector Social 2021

## Síntesi dels resultats

- ▶ L'impacte de la situació generada per la Covid-19 en les entitats del tercer sector social amb relació als col·lectius atesos és innegable.
- ▶ El 81% de les entitats considera que han tingut un impacte sobre el principal col·lectiu adreçat, i el 92% considera que ha tingut un impacte sobre la intensificació de les activitats o col·lectius als quals s'adrecen.
- ▶ Tot i aquesta incidència generalitzada, només la meitat de les entitats s'han vist obligades a redefinir la seva estratègia d'acció social.
- ▶ Els col·lectius sobre els quals s'ha hagut d'intensificar l'atenció han estat: dones víctimes de la violència masclista, les persones migrades, les persones sense llar o la població jove en situació de risc.
- ▶ La salut mental ha estat un àmbit força prioritzat en les redefinicions de les atencions.
- ▶ El 67% de les entitats considera que els seus serveis estan integrats en el marc de la categorització de serveis essencials o bàsics. Per altra banda, el 28% afirma que no ho estan, però s'hi haurien de considerar, i únicament el 5% considera que no.
- ▶ Durant el 2020 la combinació de l'atenció presencial amb l'atenció a distància (telèfon i videoconferència) va representar el 82%, durant el 2021 representa el 59%.

# 7. ELS RECURSOS ECONÒMICS I FONTS DE FINANÇAMENT

El finançament de les entitats, tal com presentaren les dades del Baròmetre 2020, acostuma a ser híbrid, ja que aquestes disposen de diverses fonts de finançament, de les quals obtenen ingressos i recursos, tot i que en diferent proporció. Segons el Baròmetre de 2020, en el cas de les organitzacions d'àmbit social de l'àrea metropolitana de Barcelona per l'any 2019, el finançament procedeix majoritàriament de les administracions públiques (46,2%), tot i que el finançament provinent de fonts pròpies és també força significatiu, representant el 43,2% del pressupost, mentre que el privat no té una gran incidència, suposant el 10,6% del total. Així doncs, hi ha una dependència important de les entitats del finançament públic, si bé no és tan acusada com es podria imaginar. En aquest apartat s'aborden les principals característiques amb relació als recursos econòmics i les fonts de finançament de les entitats del tercer sector social durant l'any 2020. Tant pel que fa a la distribució d'ingressos i despeses, l'afectació Covid-19 sobre l'exercici 2020, la distribució de les despeses i les fonts de finançament. De manera que s'ha volgut observar:

## Quina ha estat l'afectació Covid-19 en els recursos econòmics i fonts de finançament de les entitats del tercer sector social?

L'evolució dels ingressos de les entitats ha experimentat un creixement fins al 2017, concretament en aquest any el 67% de les entitats van presentar superàvit (Baròmetre del Tercer Sector Social de Catalunya, 2017), però en **l'exercici de 2020 les entitats amb superàvit representen el 58% pràcticament 10 punts percentuals menys**.

De mediana<sup>6</sup> les entitats han ingressat 126 mil euros durant el 2020 i han tingut unes despeses de 204 mil euros en el mateix any. La meitat d'entitats han ingressat entre 15,7 mil i 1,5 milions d'euros, la meitat d'entitats han tingut despeses que han oscil·lat entre els 15,4 mil i 1,4 milions d'euros.

**Taula 1: Ingressos i despeses exercici 2020**

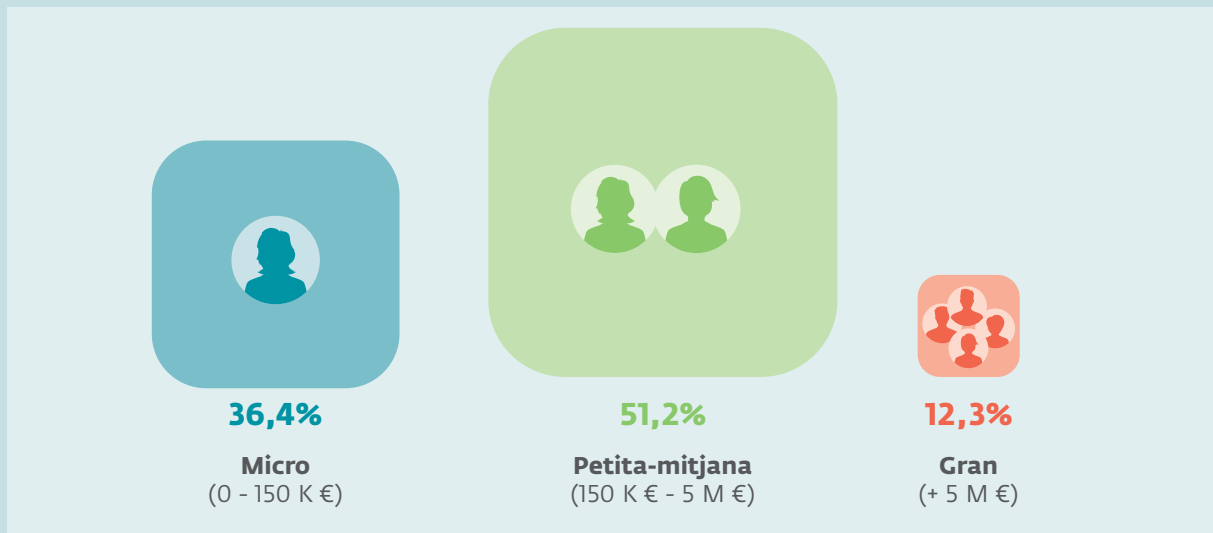
	Mitjana	Mediana	Rang 50%	
Ingressos	4.362.339,00 €	126.205,00 €	15.661,00 €	1.485.122,00 €
Despeses	4.346.855,00 €	204.384,00 €	15.377,00 €	1.412.379,00 €

Font: Enquesta del Baròmetre del Tercer Sector Social 2021

<sup>6</sup> En aquest cas l'ús de la mediana és preferible al de la mitjana donada la sensibilitat d'aquesta segona pels valors atípics (en aquest cas alts)

Les entitats que han obtingut entre els 0 i els 150 mil euros d'ingressos suposen el 36,4% de les entitats de l'enquesta, les entitats que tenen ingressos de 150 mil a 5 milions d'euros representen el 51,2% i les entitats grans, amb més de 5 milions d'euros d'ingressos el 12%.

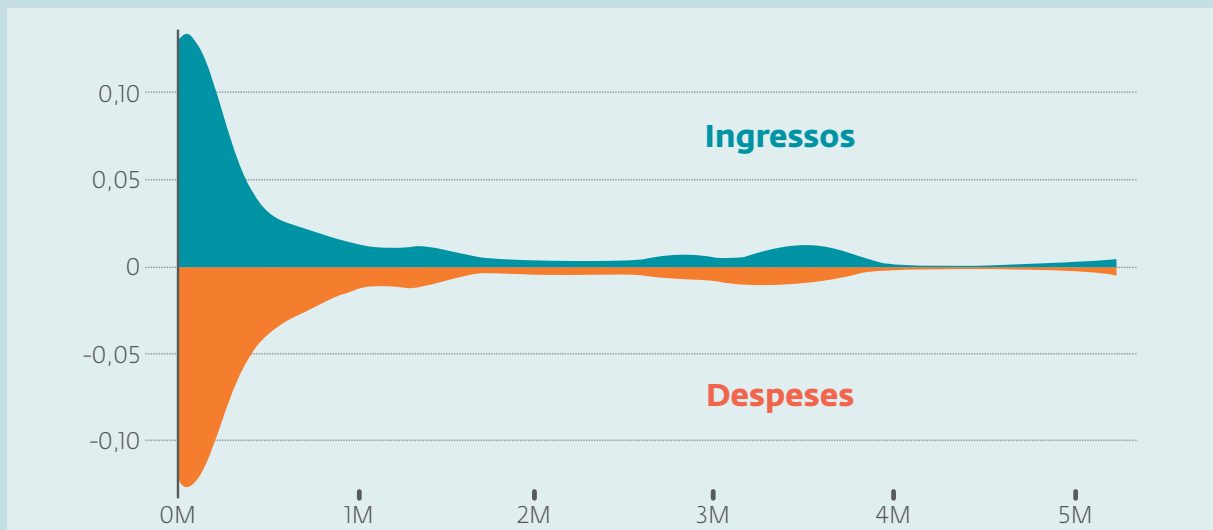
**Gràfic 21: Entitats segons ingressos**



Font: Enquesta del Baròmetre del Tercer Sector Social 2021

El següent gràfic mostra la distribució dels ingressos i les despeses. Per tal de fer més interpretatiu el gràfic, s'han descartat les entitats amb ingressos superiors als 5 milions d'euros. Es pot observar com la majoria d'entitats se situen a uns ingressos força delimitats, com s'ha mencionat un grup reduït d'entitats obté uns ingressos força superiors.

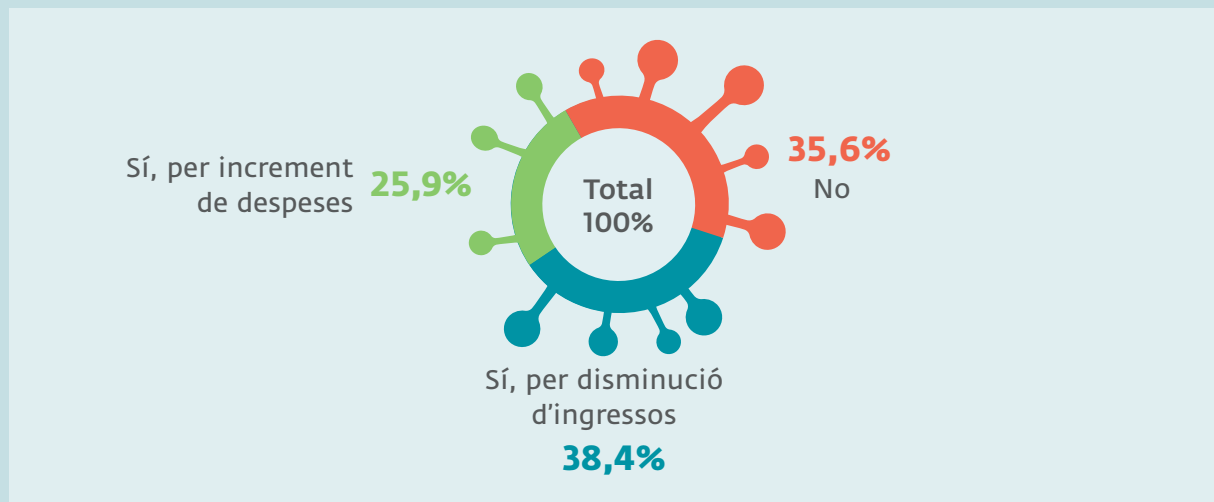
**Gràfic 22: Densitat de la distribució d'ingressos i despeses (inferiors a 5 milions)**



Font: Enquesta del Baròmetre del Tercer Sector Social 2021

El 64,3% de les entitats participants en l'enquesta consideren que el resultat de l'exercici 2020 ha estat afectat per la Covid-19. Concretament, el 38% per una disminució d'ingressos i el 26% per un increment de despeses. Per altra banda, el 36% d'entitats considera que no han tingut afectació al seu resultat d'exercici.

**Gràfic 23: Resultat exercici afectat per la Covid-19**



Font: Enquesta del Baròmetre del Tercer Sector Social 2021

Els grups de discussió i entrevista mostren com existeixen tres principals elements a considerar que es vinculen amb aquesta disminució d'ingressos i l'increment de despeses. En primer lloc, es concreta la **reducció de l'activitat**, que es relaciona directament amb els tancaments estrictes, la restricció d'accés a determinats espais o les limitacions a la presencialitat en els llocs de treball o atencions que ha provocat que alguns serveis no es poguessin executar, i per tant, s'han reduït els ingressos.

En segon lloc, es menciona com la **cobertura de l'administració pública** va presentar algunes limitacions condicionades també pel context. En relació amb les subvencions per a projectes i activitats, es considera que tot i que s'han presentat algunes mesures de flexibilització per a la reducció sobrevinguda de l'activitat, la justificació d'aquestes ha condicionat una reducció i fins i tot renúncia dels imports previstos. L'Estat d'alarma també va tenir conseqüències en l'**aturament dels terminis administratius**, fet que va condicionar el retard en les resolucions de subvencions, renovacions de serveis, etc. Aquest aturament de les diferents tramitacions va suposar una afectació per a moltes entitats. Cal destacar però, que es menciona el **reconeixement a les contractacions i subvencions d'emergència** de les administracions públiques, que s'han desplegat de manera extra-

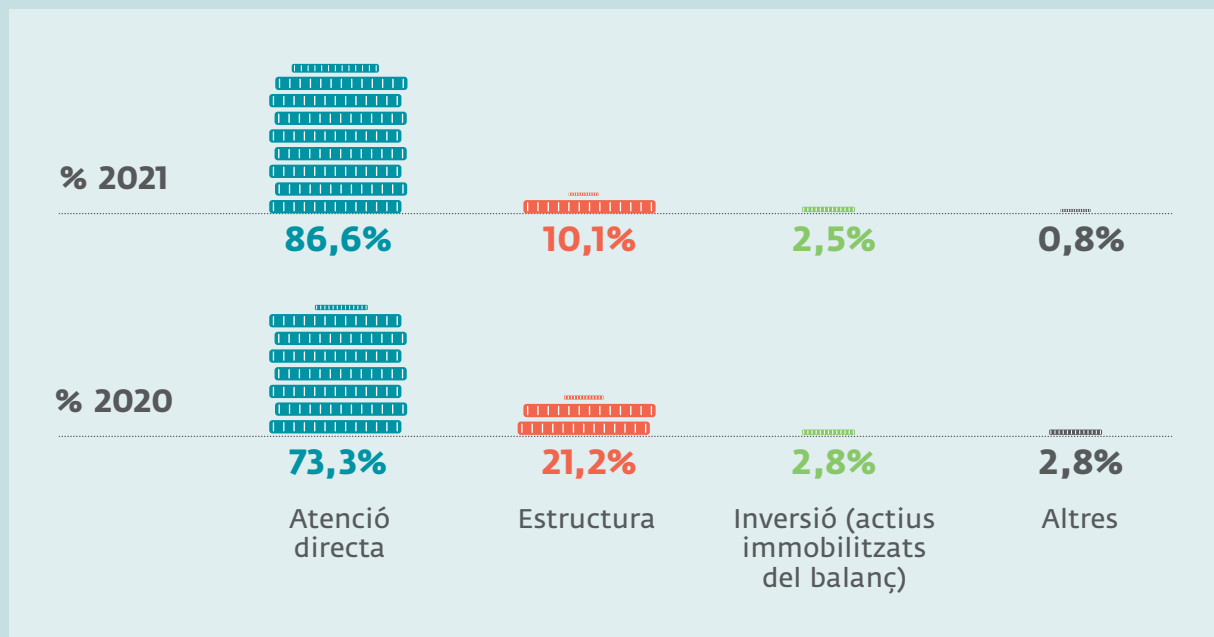


ordinària per tal de donar resposta tant a les necessitats socials com al desplegament d'actuacions per part de les entitats del tercer sector. Sobre aquests aspectes s'aprofundeix en l'apartat de resposta a l'emergència social.

I en tercer lloc, es menciona l'esforç econòmic inicial que van haver d'afrontar les entitats, des de despeses en digitalització, tant l'adquisició d'equips com en l'adquisició de programari, l'adquisició d'equips de protecció individual o l'adequació de mòduls i espais, entre altres despeses.

Pel que fa a les despeses, a partir de les dades de l'enquesta s'ha calculat el percentatge de la distribució de despeses, segons el total de despeses. La majoria de les despeses es destinen a **l'atenció directa representant un 87% del total, seguit de l'estructura amb el 10%**, la inversió (actius immobilitzats del balanç) amb el 3% i altres despeses amb l'1%. Segons els resultats del Baròmetre 2020, els percentatges van ser 73% en despeses d'atenció directa, 21% en despeses d'estructura, i la resta en despeses d'inversió i altres despeses. Per tant, hi podria haver hagut un increment en les despeses de l'atenció directa.

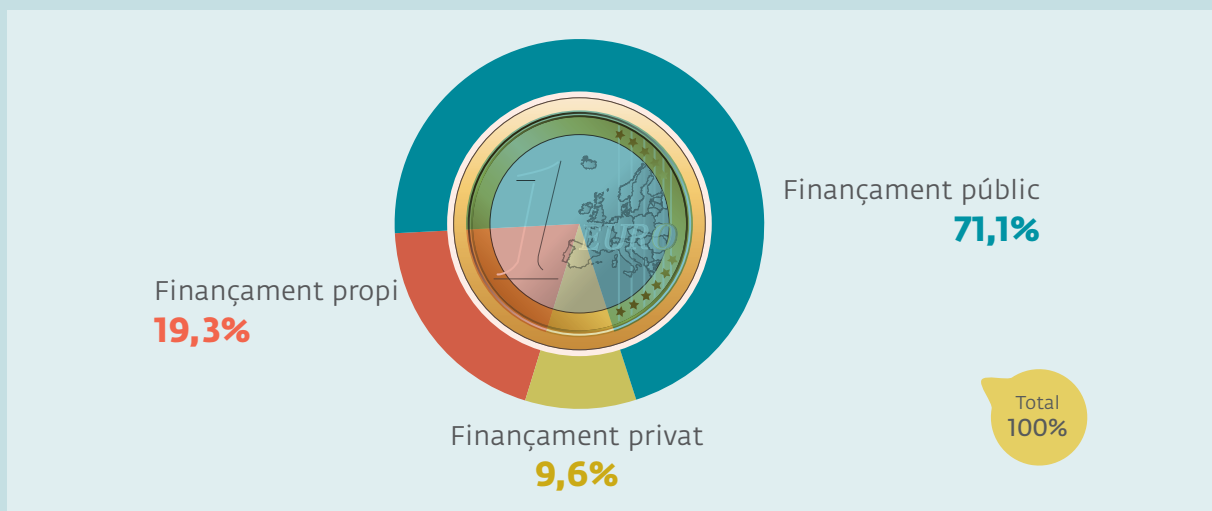
**Gràfic 24:** Distribució de les despeses. Comparativa 2020-2021



Font: Enquesta del Baròmetre del Tercer Sector Social 2021 i Baròmetre 2020

Les fonts de finançament de les entitats són diverses, poden provenir de fons propis a través del cobrament de quotes de persones sòcies o altres activitats de pagament; de fons públics vinculats a contractes, convenis i subvencions atorgades des d'administracions públiques; o de fons privats, com les donacions d'empreses o altres entitats. **El finançament públic** és la principal font d'ingressos de les entitats participants en l'enquesta, representant el 71% de les entitats, el finançament propi representa el 19%, i en darrer lloc, el finançament privat amb el 10%. Més enllà del finançament públic, el principal recurs no monetari rebut des de l'administració pública és la cessió d'espais, sales o oficines.

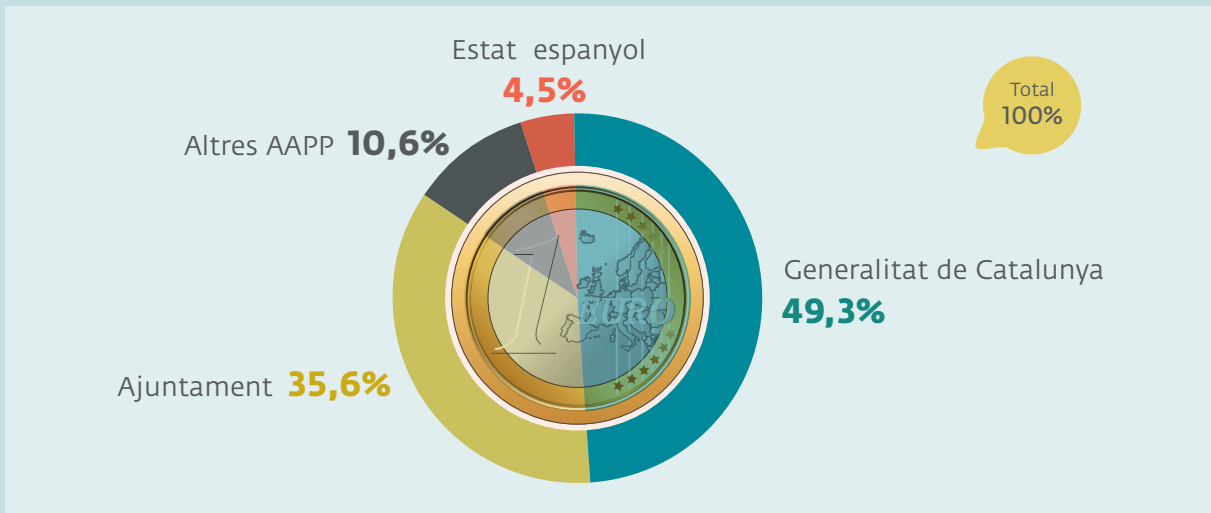
**Gràfic 25: Fonts de finançament**



Font: Enquesta del Baròmetre del Tercer Sector Social 2021 i Baròmetre 2020

Entre el 71% d'ingressos provinents de fonts públiques, **el 49% prové de la Generalitat de Catalunya**, seguit del **36% dels ajuntaments**, el 5% de l'Estat espanyol i l'11% provinent d'altres administracions.

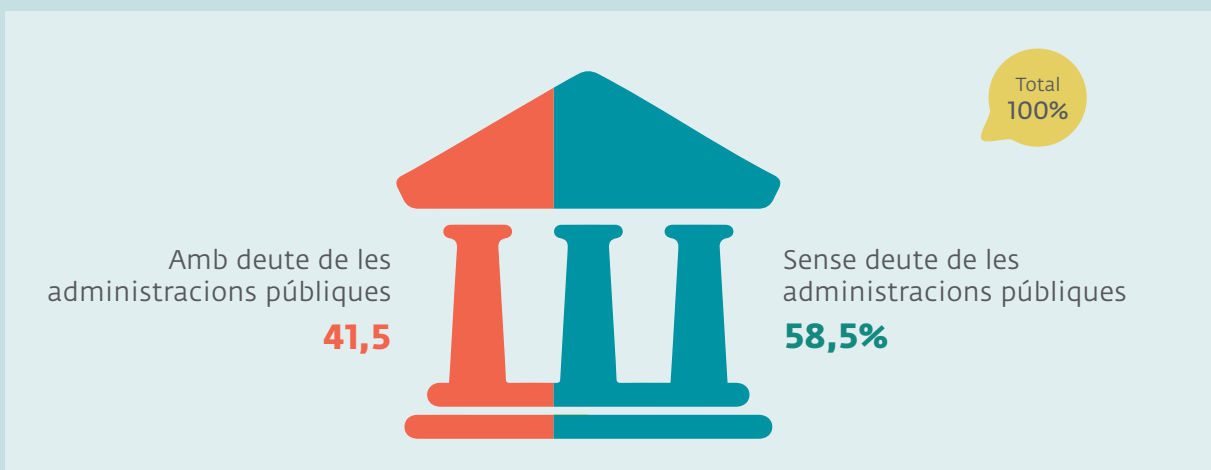
**Gràfic 26:** Percentatge d'ingressos provinents del finançament públic segons ens



Font: Enquesta del Baròmetre del Tercer Sector Social 2021

El 42% de les entitats enquestades han manifestat que presenten deute de les administracions públiques. Segons les dades de l'enquesta es poden caracteritzar de la següent manera: les entitats vinculades als àmbits de la inclusió social presenten deute de l'administració pública en major mesura que les entitats d'acció comunitària, concretament entre les entitats de inclusió social **el 48% té deute de les administracions públiques**, percentatge que es redueix al 17% en el cas de les entitats d'acció comunitària.

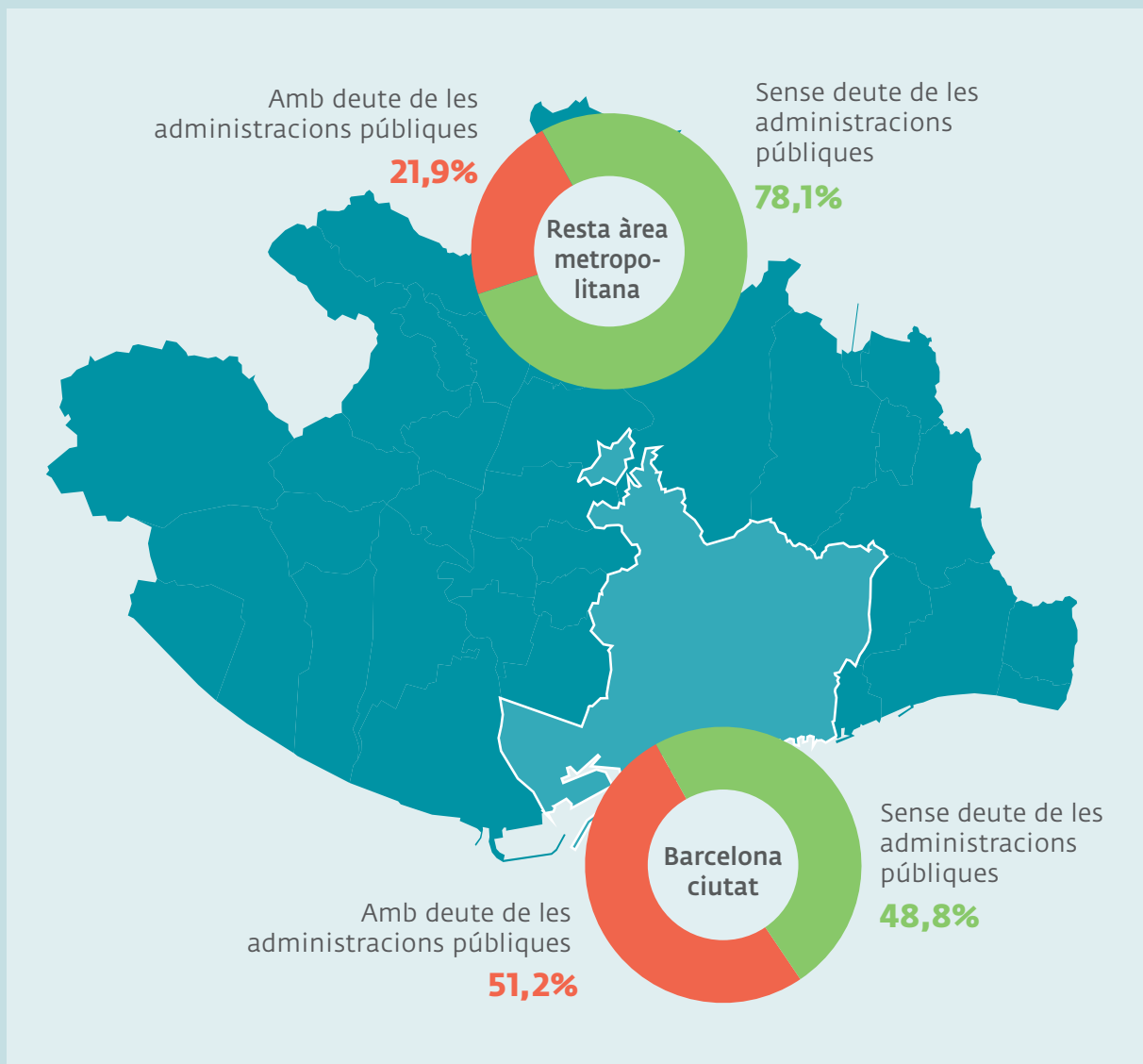
**Gràfic 27:** Deute de les administracions públiques



Font: Enquesta del Baròmetre del Tercer Sector Social 2021

Pel que fa a la dimensió de les entitats, les entitats petites, mitjanes i grans presenten deute de l'administració pública en major mesura que les entitats micro. Concretament, totes les entitats grans i el 42% de les entitats petites i mitjanes en tenen, per contra, únicament el 31% de les entitats micro presenta deute de les administracions públiques. Pel que fa a les entitats de la ciutat de Barcelona, aquestes presenten més proporció de deute que les de la resta de l'àrea metropolitana de Barcelona, concretament **un 51% en el cas de les de la ciutat de Barcelona** i un 22% en la resta de municipis.

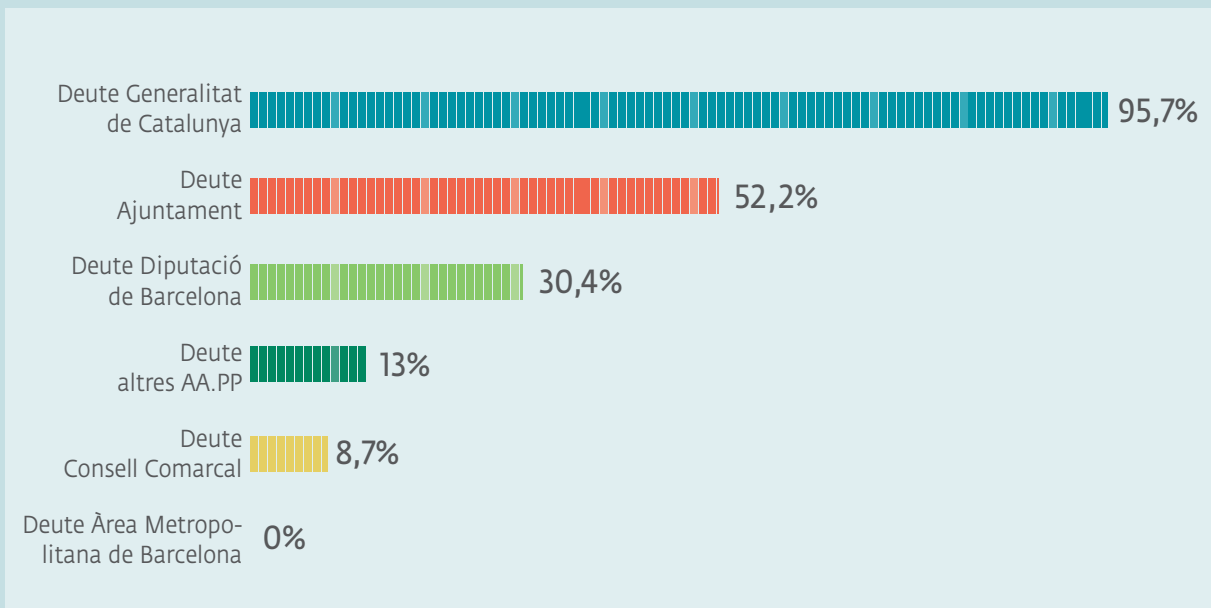
**Gràfic 28:** Deute de les administracions públiques segons si són Barcelona o resta de municipis



Font: Enquesta del Baròmetre del Tercer Sector Social 2021

**El deute prové principalment de la Generalitat de Catalunya**, seguit dels ajuntaments i en menor mesura de la Diputació de Barcelona. Cal tenir en compte que pràcticament totes les entitats que presenten deute, en tenen amb la Generalitat de Catalunya. Cal tenir en compte que la Generalitat de Catalunya és la principal administració deutora perquè també és la principal font d'ingressos de les entitats.

**Gràfic 29: Entitats amb deute segons administració deutora**



Font: Enquesta del Baròmetre del Tercer Sector Social 2021

Les respostes indiquen que els **ingressos** provinents del finançament públic s'han destinat principalment a **persones en situació de pobresa i exclusió social** i a una major distància a joves, infància, persones en atur, amb discapacitat i nouvingudes. Pel que fa als àmbits d'intervenció es menciona l'atenció psicosocial i/o rehabilitació, les necessitats bàsiques, la sensibilització o la inserció laboral.

## Síntesi dels resultats

- ▶ El 64% de les entitats enquestades consideren que el resultat de l'exercici 2020 ha estat afectat per la Covid-19, el 38% per una disminució d'ingressos i el 26% per un increment de despeses.
- ▶ La reducció d'ingressos es relaciona directament amb els tancaments estrictes, la restricció d'accés a determinats espais o les limitacions a la presencialitat en els llocs de treball o atencions que ha provocat que alguns serveis no es poguessin executar.
- ▶ La situació d'excepcionalitat i l'Estat d'alarma amb relació als tràmits administratius ha presentat dificultat amb relació a les subvencions.
- ▶ Pel que fa a l'augment de despeses, les entitats han hagut d'afrontar despeses en la digitalització, en els equips de protecció individual o en l'adequació de mòduls i espais.
- ▶ El finançament públic representa la principal font d'ingressos, concretament el 71% del finançament de les entitats, el finançament propi representa el 19% i el privat el 9%.
- ▶ El 42% de les entitats enquestades presenten deute de l'administració pública, les entitats petites, mitjanes i grans i les entitats de la ciutat de Barcelona presenten major proporció de deute que les entitats micro o d'altres municipis.
- ▶ Una part important dels ingressos provinents de l'administració pública s'ha destinat a persones en situació de pobresa i exclusió social, però també a joventut, infància, persones en atur, amb discapacitat i nouvingudes, o àmbits com l'atenció psicosocial i/o rehabilitació, les necessitats bàsiques, la sensibilització o la inserció laboral.

# 8. L'ACCELERACIÓ DELS PROCESSOS DE DIGITALITZACIÓ

Per comprendre el procés de digitalització en les entitats del tercer sector social s'ha de tenir en compte diverses coses: en primer lloc, el **procés de digitalització** de la societat és un fet previ a la pandèmia, aquest procés s'ha accelerat arran de la Covid-19. En segon lloc, tal com apunten diversos estudis de la Taula del Tercer Sector Social, les entitats generalment no presentaven un **grau de digitalització elevat abans de la pandèmia, si això s'hi suma la proximitat que el sector té amb la població en situació de vulnerabilitat**, es fa evident el repte que les entitats del tercer sector social han hagut d'afrontar en pocs mesos. En el present apartat es discuteixen els principals resultats obtinguts durant el treball de camp sobre el procés de digitalització, donant resposta a la qüestió:

## Quin ha estat l'impacte de la digitalització duta a terme en les entitats del tercer sector social?

Dels grups de discussió, entrevista i enquesta s'extreuen diferents aspectes fonamentals referents al procés de digitalització experimentat durant la crisi sanitària de la Covid-19: **l'esforç econòmic inicial, la pèrdua de proximitat amb els col·lectius atesos, la limitació dels recursos per a la digitalització i de capacitació digital dels equips humans i la valoració del procés de digitalització.**

En primer lloc, tant per a les entitats com per a l'administració pública, la pandèmia ha implicat **un esforç econòmic inicial no previst**. D'aquesta manera entitats i Administracions han hagut de proveir-se amb equipament i programari adequat per poder fer atenció i treball telemàtic. Per exemple s'han destinat recursos per adquirir ordinadors, tauletes, punts d'accés WiFi, programari o formacions, tant per a les persones treballadores com per les persones usuàries. Aquest esforç ha estat més intens en entitats, ja que en els pressupostos anuals aquesta despesa (evidentment) no estava prevista i s'han hagut de reajustar les diferents partides.

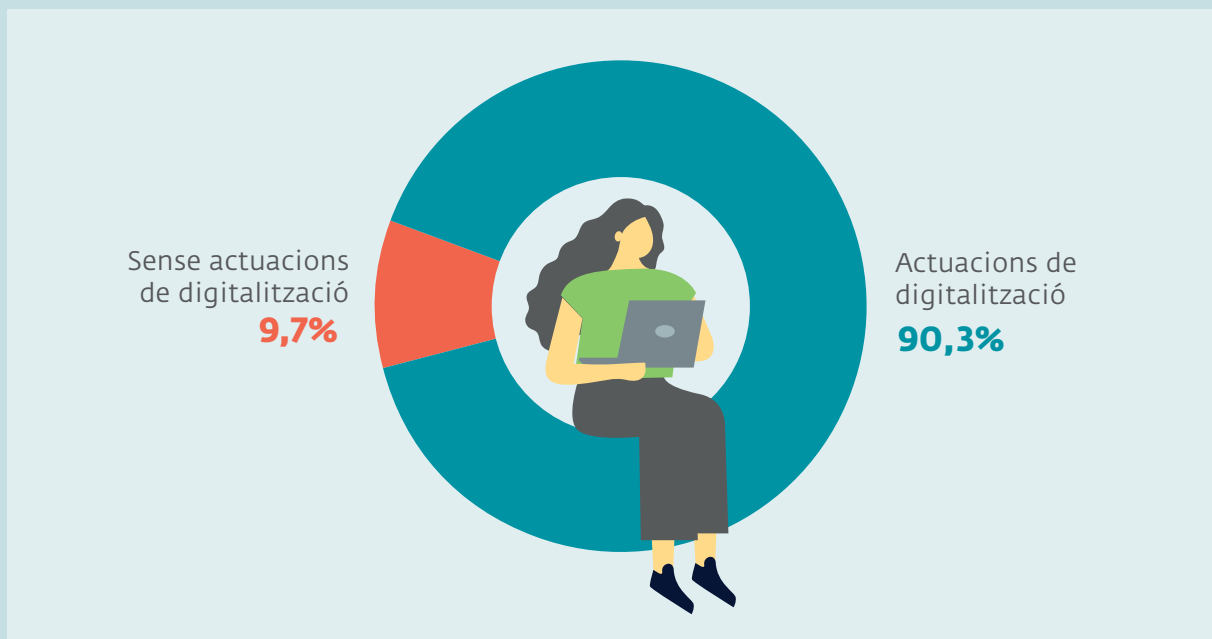
Tanmateix, no totes les entitats han hagut d'afrontar el procés de digitalització de la mateixa manera; dels debats sorgeix la idea de com aquelles **entitats de dimensions més reduïdes han fet el procés de digitalització amb més dificultats**, per exemple amb ordinadors personals dels i les treballadores o recursos insuficients. Per altra banda, es considera que algunes entitats ja havien iniciat el procés de digi-



talització abans de la pandèmia, i per aquest motiu es percep que els esforços econòmics hagin estat més moderats i la transició en els canvis de les metodologies de treball menys intenses.

Segons els resultats de l'enquesta, el 90% de les entitats han fet actuacions de digitalització interna i externa (amb les persones usuàries) de l'entitat. Concretament, les principals activitats de digitalització han estat: realitzar millores en la connectivitat, l'obertura de serveis telemàtics o digitalització d'activitats, la compra de dispositius (PC, tauletes i telèfons intel·ligents) o l'externalització de serveis. Pel que fa a l'externalització de serveis les principals han estat: la informació i consultes, l'atenció i les formacions.

**Gràfic 30: Actuacions de digitalització a l'entitat**



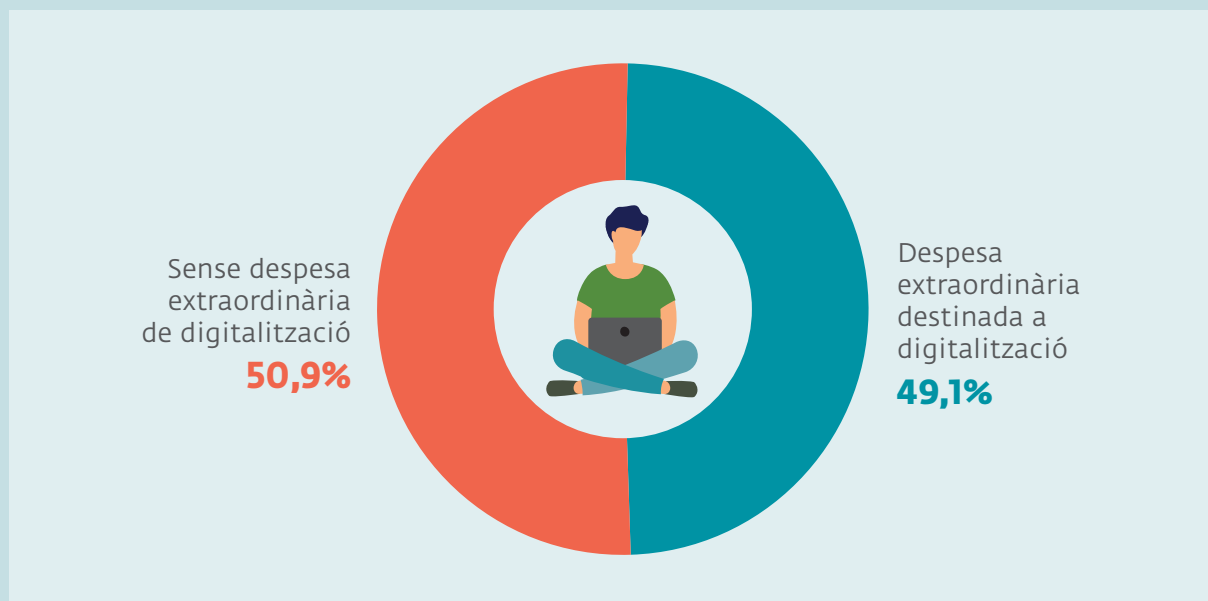
Font: Enquesta del Baròmetre del Tercer Sector Social 2021

En referència a l'afectació econòmica de la transició digital, **el 49% d'entitats participants en l'enquesta han tingut despeses extraordinàries destinades a la digitalització**<sup>7</sup>. Els resultats també apunten a una **relació entre l'existència o no de despeses extraordinàries destinades a la digitalització i la dimensió de l'entitat**. Les entitats grans es caracteritzen per no haver tingut despeses extraordinàries de digitalització, les entitats petites i mitjanes es caracteritzen per haver tingut despeses extraordinàries destinades a digitalització i les entitats micro presenten una proporció simi-

<sup>7</sup> Despesa en digitalització causada per activitats diferents de les ordinàries i típiques d'una entitat i que s'espera que no tornin a produir-se.

lar d'ambdues afectacions. Concretament, aquesta **despesa extraordinària representa el 14% de la despesa en el conjunt de les entitats**.

**Gràfic 31: Afectació despesa extraordinària de digitalització**



Font: Enquesta del Baròmetre del Tercer Sector Social 2021

Les persones participants en els grups de discussió i l'entrevista destaquen la **pèrdua de proximitat i afebliment del vincle emocional amb les persones usuàries** que comporta el procés de digitalització, el qual es considera cabdal en l'atenció social.

A les entitats participants se'ls hi demana en l'enquesta que indiquin el seu grau d'acord o desacord amb relació a la transformació digital de l'entitat. El grau més gran d'acord se situa en la **limitació dels recursos per a la digitalització i en la limitació de la capacitat digital dels equips humans**. Paral·lelament, les entitats participants consideren que la bretxa digital ha esdevingut una esfera més de les desigualtats socials i com aquesta bretxa dificulta l'atenció a les persones usuàries.

En tercer lloc, malgrat les dificultats que el **procés de digitalització** ha comportat per moltes entitats i també administracions, se'n fa una **valoració positiva general de forma generalitzada**. En primera instància, es destaca que aquest esforç sobtat que ha comportat la digitalització és una **inversió de futur**. A partir d'aquí, s'explicita que la digitalització ha ajudat en diversos sentits: en **una major autonomia d'alguns col·lectius de persones usuàries, en l'agilització dels**

**serveis, en la conciliació laboral i familiar, en la coordinació entre agents** (institucions, entitats del tercer sector o agents sanitaris) i en **una major participació tan externa** (especialment persones joves, però també, per exemple, persones amb mobilitat reduïda) **com interna** (amb col·laboracions entre seccions o sectorials d'arreu del territori).

Tot i el procés de digitalització dut a terme durant la crisi sanitària de la Covid-19, les entitats del tercer sector social consideren que encara tenen potencial de millora en la seva transformació digital. Segons **l'estudi Digitalització al Tercer Sector** (Taula d'entitats del Tercer Sector Social de Catalunya, pendent de publicació) el 62% de les entitats presenten un grau de maduresa digital intermedi, això implica que són entitats que comencen a formalitzar plans digitals en algunes àrees, aquestes entitats es van digitalitzant lentament, però només quan els canvis són necessaris. En la mateixa línia que els resultats del Baròmetre 2021, l'estudi indica que la situació generada per la Covid-19 ha esdevingut un catalitzador de la digitalització, fent que les entitats coneguin algunes de les potencialitats que la tecnologia pot oferir al tercer sector social. L'estudi també indica que existeix una correlació positiva entre el nombre de persones treballadores, el pressupost anual de l'entitat i el grau de digitalització. Segons l'informe les entitats que treballen amb la gent gran tindrien un menor grau de digitalització, entitats que han hagut de fer més esforços de digitalització segons els resultats del Baròmetre 2021.

## Síntesi dels resultats

- ▶ La crisi sanitària de la Covid-19 ha implicat un salt en el procés de digitalització tant pel conjunt de la societat i administració pública, com per a les entitats del tercer sector social.
- ▶ El 90% de les entitats han fet actuacions de digitalització: millores en la connectivitat, l'obertura de serveis telemàtics o digitalització d'activitats, la compra de dispositius o l'externalització de serveis.
- ▶ El procés de digitalització ha comportat un esforç econòmic no previst, el 49% de les entitats han tingut despesa extraordinària destinada a digitalització.
- ▶ El procés de digitalització també ha comportat una pèrdua de proximitat i afebliment del vincle emocional amb les persones usuàries.
- ▶ Es fa una valoració positiva del procés de digitalització en les entitats, atès que suposa una inversió de futur i comporta una major autonomia entre les persones usuàries, agilitza els serveis, ajuda en la conciliació familiar, en la coordinació entre agents i l'augment de la participació en l'entitat.
- ▶ Les entitats de major dimensió, que de forma general haurien iniciat el procés de digitalització prèviament, han tingut més capacitat d'adaptació a la digitalització vinculada a la pandèmia.

# 9. LA RESPOSTA A L'EMERGÈNCIA SOCIAL

La crisi sanitària de la Covid-19 ha generat una emergència social en gran part sobrevinguda que ha hagut de ser abordada col·laborativament des de les administracions públiques i les entitats del tercer sector, entre altres agents. La complexitat de la situació ha generat diferents tipus de respostes, diferents relacions entre ens públics i entitats i diferents visions sobre un mateix fet, i per tant, ha estat necessari conèixer:

## Com s'ha donat resposta a l'emergència social des del tercer sector social i les administracions públiques?

Tot i la centralitat d'aquesta qüestió, també s'ha volgut conèixer quins són els **àmbits de treball que van esdevenir més prioritaris durant els primers mesos de pandèmia**, que són els que es consideren més prioritaris per restriccions existents i l'efecte sobre els col·lectius en situació de vulnerabilitat.

Una de les característiques més destacades pels diferents agents participants és la **reorganització dels serveis prestats** des de l'administració pública per donar resposta a l'emergència social. D'aquesta manera els diferents serveis, entre els que també es fa referència als serveis de les entitats del tercer sector social, van haver d'**adaptar-se molt ràpidament**, en moltes ocasions amb antelació a l'inici de l'Estat d'alarma, i a les restriccions sanitàries.

Pel que fa als àmbits de treball, alguns van haver de ser prioritzats i altres reformulats completament. Entre aquests es destaquen:

- ▶ **Alimentació:** es van potenciar els mercats solidaris, repartiment d'aliments a domicili o menjadors socials.
- ▶ **Atenció psicològica:** es van fer accions per combatre la degeneració cognitiva de les persones grans, l'acompanyament al dol, la soledat i prevenció del suïcidi, serveis d'atenció psicològica, infermeria escolar als centres educatius i projectes d'acompanyament per als col·lectius de persones grans i joves.
- ▶ **Emergència en l'habitatge i sensellarisme:** es va proporcionar atenció mèdica, psicològica i allotjaments d'urgència a les persones sense llar.
- ▶ **Violència masclista:** segons l'Institut Català de les Dones (2020) el confinament ha agreujat la violència masclista, des

dels grups de discussió s'exposa que s'han impulsat accions d'atenció psicològica així com solucions d'habitatge per a dones víctimes de violència masclista.

- ▶ **Exclusió social:** s'han impulsat iniciatives com la targeta-mo-neder en molts municipis amb una bona valoració.
- ▶ **Suport digital o administratiu:** oficines d'atenció i suport per a ciutadania i entitats.

La capacitat de **resposta a l'emergència social per part de les administracions públiques**, però, no ha estat homogènia. D'aquesta manera els ens locals més grans, especialment l'Ajuntament de Barcelona per les seves dimensions i recursos, van afrontar aquesta **reorganització de serveis amb especial agilitat**. També des dels municipis més grans de l'àrea metropolitana de Barcelona, es valora les relacions establertes amb agents i entitats en especial durant els primers mesos de pandèmia. Es destaca **la coordinació, les sinergies creades, els espais de diàleg i cocreació i la innovació social**. Aquestes sinergies van permetre l'impuls de projectes i la creació de xarxes de treball, tant entre les entitats amb les quals ja existia un vincle anterior, i amb les quals es va poder reaccionar amb agilitat, com amb les entitats amb qui fins aleshores no s'havia treballat. Com a exemple en el cas de Barcelona, a partir de l'**Acord Ciutadà de Barcelona**, un espai de participació i coordinació entre l'Ajuntament i el teixit associatiu.

Tanmateix, **altres municipis de l'àrea metropolitana de Barcelona amb menys població i també amb recursos més limitats no van poder desplegar gaires polítiques d'emergència en acció social i fins i tot van haver de tancar alguns serveis**. Bona part d'aquests municipis van haver de recórrer al suport d'entitats del tercer sector per donar cobertura a serveis com per exemple amb el repartiment d'aliment a domicili i vehicular el voluntariat ciutadà.

Pel que fa a la **resposta a l'emergència social des del punt de vista de les entitats del tercer sector social**, es destaca que generalment durant els primers mesos de pandèmia es va experimentar **una reducció de determinats serveis**. Aquesta reducció es vincula a les restriccions per la Covid-19 i les limitacions que va suposar en un primer moment. Cal tenir en compte que aquesta va tenir **més impacte entre les entitats amb menys recursos**, atès que van tenir menys capacitat per donar resposta a les diferents mesures que es derivaren de les restriccions o al fet de disposar o adquirir equips de protecció, etc.

L'estudi de l'impacte de la Covid-19 en el Tercer Sector Social Català (2021) indica com el sector ha mostrat una **gran capacitat de reacció**

**operativa davant la pandèmia: al no aturar els serveis, l'acompanyament a les persones es va mantenir, es van poder detectar necessitats i es van reorganitzar les entitats i innovar** per poder donar resposta als reptes emergents.

Tot i el desenvolupament de diferents actuacions i desplegament de col·laboracions per donar resposta a l'emergència, des de les entitats del tercer sector es considera que es van produir limitacions amb relació a diferents àmbits:

- ▶ **Finançament:** es considera que en situació de pre-pandèmia una de les característiques amb relació al finançament de les actuacions desplegades per les entitats del tercer sector es condicionava per un infrafinançament d'aquestes. En context Covid-19, tot i que s'han desplegat mecanismes excepcionals, les entitats s'han trobat amb una **menor cobertura econòmica** per part de les institucions (període d'aturament de la tramitació administrativa: contractació pública aturada o en suspensió, subvencions no resoltes, dificultats per justificar les subvencions) que ha condicionat la intermitència d'alguns projectes.
- ▶ **Espais de gestió i coordinació:** es considera que l'administració ha estat molt present durant el període àlgid de la crisi i les relacions amb les entitats s'han fet més estretes. Es destaquen les **dificultats** sobrevingudes en els primers mesos de pandèmia on es va veure limitada l'agilitat en les respostes als nous reptes socials, la planificació i la coordinació d'actuacions o la coherència entre els diferents nivells administratius, sobretot amb relació als protocols. S'avaluen molt positivament els diferents **espais de coordinació** extraordinaris implementats, tot i que es considera que caldria haver impulsat la vinculació de les entitats en els **espais de gestió**. S'exposa que sovint els criteris sanitaris s'han imposat per sobre dels criteris socials, això ha condicionat un accés restringit de les entitats del tercer sector social als seus espais habituals d'activitat: residències de persones grans, centres penitenciaris, en l'acompanyament del dol, hospitals i a equipaments i locals que els eren necessaris per al seu funcionament ordinari.
- ▶ **Reconeixement:** es considera que caldria continuar treballant per a aprofitar l'impuls del treball col·laboratiu i dels espais de coordinació desplegats en aquest context extraordinari. Les entitats del tercer sector consideren que cal incidir en les oportunitats dels aprenentatges, models de relació i mesures



desplegades. En aquest sentit l'edició del 2020 del Baròmetre ja detectava com, si bé l'activitat de les entitats del Tercer Sector Social és considerada per a les mateixes entitats com a servei públic, aquesta percepció no es considera compartida amb les administracions. Es considera que les entitats podrien col·laborar a l'hora de coproduir polítiques socials, detectar necessitats i marcar reptes, més enllà de generar activitats i prestar serveis.

## Síntesi dels resultats

- ▶ La resposta a l'emergència social ocasionada per la Covid-19 va suposar la reorganització dels serveis prestats tant per l'administració pública com per les entitats del tercer sector.
- ▶ La reorganització de serveis es va traduir en la prioritització d'àmbits d'actuació com són: l'alimentació, l'atenció psicològica, la resposta a l'emergència en l'habitatge i el sensellarisme, la violència masclista, l'exclusió social i àmbits vinculats amb la digitalització i les bretxes digitals; tot i que el desplegament d'actuacions ha estat molt desigual als diferents territoris de l'àrea metropolitana de Barcelona.
- ▶ Les entitats van experimentar una reducció de determinades actuacions i serveis, fet que ha tingut un major impacte en les entitats amb menys recursos. Tot i l'impacte de la Covid-19 en les entitats, aquestes han mostrat una gran capacitat de reacció operativa davant la pandèmia mantenint serveis, fent acompanyament a les persones en situació de vulnerabilitat, detectant necessitats, reorganitzar entitats i innovant per donar resposta als reptes emergents.
- ▶ Des de les entitats es considera que caldria donar continuïtat als espais i mecanismes de coordinació generats per donar resposta a la situació excepcional sobrevinguda en 2021 potenciant el finançament de les seves activitats i el reconeixement d'aquestes.

## Anàlisi subvencions i contractes d'emergència

Per tal de complementar l'anàlisi amb relació a la resposta a l'emergència social en context de Covid-19 per part de les administracions i les entitats del tercer sector social, s'ha complementat les dades del Baròmetre de l'edició d'enguany amb una **anàlisi de les subvencions i les contractacions d'emergència**. Aquestes dades complementen molta de la informació presentada en apartats precedents amb relació tant al finançament de les entitats com a les relacions amb l'administració pública.

És necessari analitzar l'adjudicació de les subvencions destinades a finançar projectes impulsats per entitats del tercer sector social. Entre el conjunt de subvencions, es fa especial èmfasi en les convocatòries extraordinàries aprovades per fer front a la situació generada per la pandèmia de la Covid-19.

L'accés a les dades s'ha realitzat a través de la Base de Dades Nacional de Subvencions (BDNS, en endavant). Els organismes públics responsables de la concessió de subvencions i altres ajuts públics estan obligats a fer pública aquesta concessió, segons estableix la Llei 19/2013, de 9 de desembre, de transparència, accés a la informació i bon govern. Alhora aquest procediment s'ha instrumentalitzat mitjançant la BDNS, regulada en el Reial Decret 130/2019, de 8 de març, per al que es regula la Base de Dades Nacional de Subvencions i la publicitat de les subvencions i altres ajuts públics.

Concretament, segons s'estableix en el Reial Decret, les administracions locals han de subministrar a la BDNS informació relativa a: la normativa reguladora de la concessió de subvencions, les convocatòries, les concessions, els pagaments duts a terme, les resolucions de procediment de reintegrament i les resolucions del procediment sancionador.

S'han analitzat les concessions de subvencions dels ajuntaments de l'àrea metropolitana de Barcelona per l'any 2020. Tot i que la BDNS indica el NIF de l'entitat perceptora de les subvencions, no permet diferenciar les entitats del tercer sector amb les entitats del tercer sector social. Per això, s'ha analitzat conjuntament les subvencions concedides a les entitats sense ànim de lucre, institucions religioses i societats cooperatives que treballen en l'àmbit del tercer sector social.

## Concessió de subvencions a entitats del Tercer Sector

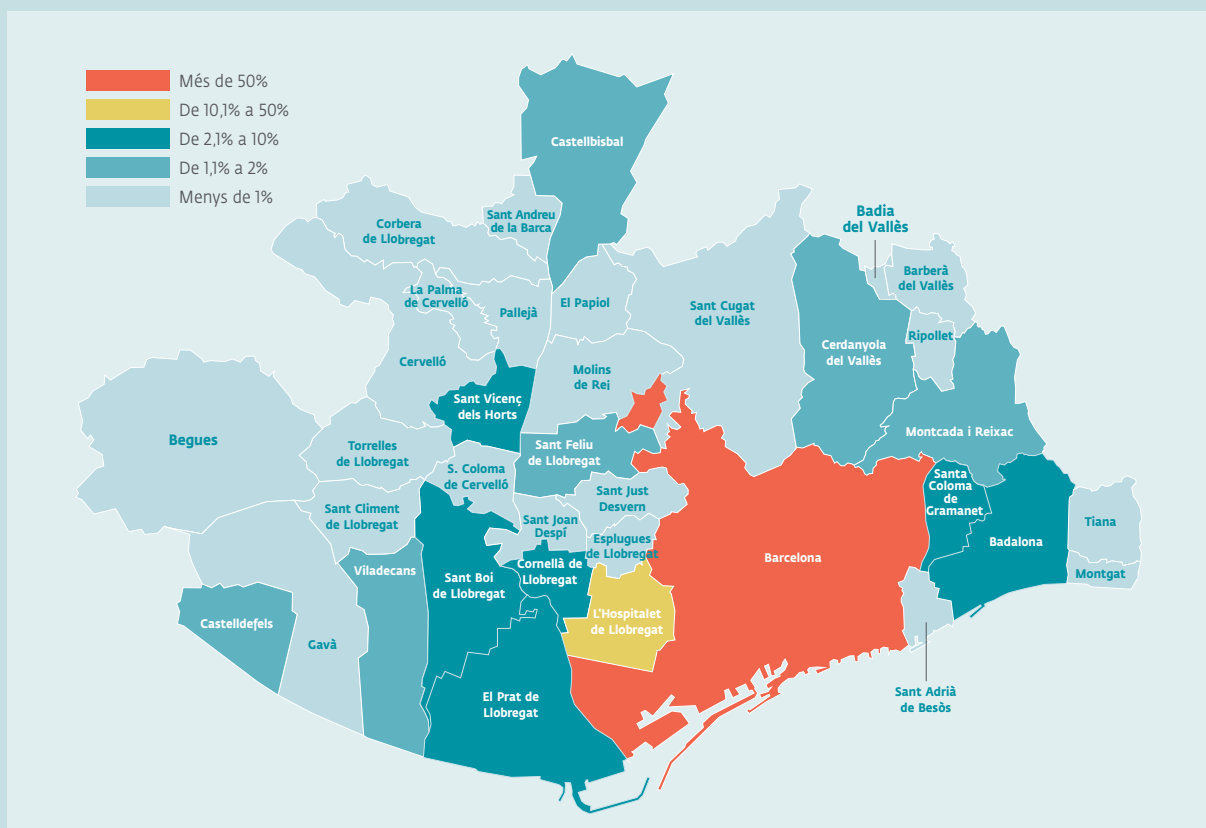
Un primer element a destacar de l'anàlisi de les dades realitzada, és la **manca d'informació proporcionada per alguns ajuntaments a la BDNS**. Concretament, dels 29 municipis analitzats, no es disposa d'informació relativa als Ajuntaments de Sant Joan Despí i de Sant Just Desvern. A més, la informació referent als Ajuntaments d'Esplugues de Llobregat, Molins de Rei, Montgat, Ripollet, Sant Climent de Llobregat i Sant Cugat del Vallès és limitada tenint en compte el volum de la seva activitat, la qual cosa fa preveure una mancança i/o retard de concessions publicades a la BDNS per part d'aquests consistoris.

En qualsevol cas, i atenint-se a la informació subministrada a la BDNS, cal destacar que **consten 47.640.184,98€ atorgats a entitats del tercer sector en concepte de subvencions per l'any 2020**. D'aquests, **el 54,1% corresponen a l'Ajuntament de Barcelona** amb 25.775.387,26€ en subvencions atorgades. **En segon, lloc se situa l'Ajuntament de l'Hospitalet de Llobregat** amb un total de 5.036.204,05€ en subvencions atorgades que representen el 10,6% del total dels municipis, seguit per El Prat de Llobregat amb 3.413.184,34€ i suposant el 7,2% del total de municipis i Cornellà de Llobregat amb 2.648.130,42€ representant el 5,6%. La resta d'ajuntaments han atorgat menys de 2 milions d'euros en subvencions a entitats del tercer sector i representen menys del 5% de la despesa total efectuada sota aquest concepte.

**Taula 2: Despesa en subvencions a entitats del tercer sector**

Ajuntament	Despesa en subvencions	%
Ajuntament de Barcelona	25.775.387,26 €	54,10%
Ajuntament de L'Hospitalet de Llobregat	5.036.204,05 €	10,60%
Ajuntament de El Prat de Llobregat	3.413.184,34 €	7,20%
Ajuntament de Cornellà de Llobregat	2.648.130,42 €	5,60%
Ajuntament de Sant Boi de Llobregat	1.619.488,23 €	3,40%
Ajuntament de Sant Vicenç dels Horts	1.434.416,96 €	3,00%
Ajuntament de Badalona	1.388.322,59 €	2,90%
Ajuntament de Santa Coloma de Gramenet	1.299.802,78 €	2,70%
Ajuntament de Sant Feliu de Llobregat	637.889,65 €	1,30%
Ajuntament de Viladecans	611.134,20 €	1,30%
Ajuntament de Montcada i Reixac	604.244,51 €	1,30%
Ajuntament de Castellbisbal	553.157,16 €	1,20%
Ajuntament de Cerdanyola del Vallès	543.128,50 €	1,10%
Ajuntament de Castelldefels	506.662,28 €	1,10%
Ajuntament de Gavà	363.866,41 €	0,80%
Ajuntament de Barberà del Vallès	320.732,49 €	0,70%
Ajuntament de Pallejà	246.415,40 €	0,50%
Ajuntament de Sant Cugat del Vallès	236.007,00 €	0,50%
Ajuntament de Sant Andreu de La Barca	207.364,05 €	0,40%
Ajuntament de Badia del Vallès	57.350,00 €	0,10%
Ajuntament de Molins de Rei	41.464,64 €	0,10%
Ajuntament de La Palma de Cervelló	29.060,00 €	0,10%
Ajuntament de El Papiol	23.733,00 €	0,00%
Ajuntament de Ripollet	21.118,65 €	0,00%
Ajuntament de Sant Climent de Llobregat	15.600,00 €	0,00%
Ajuntament de Montgat	4.500,00 €	0,00%
Ajuntament d'Esplugues de Llobregat	1.820,41 €	0,00%
<b>TOTAL</b>	<b>47.640.184,98 €</b>	<b>100%</b>

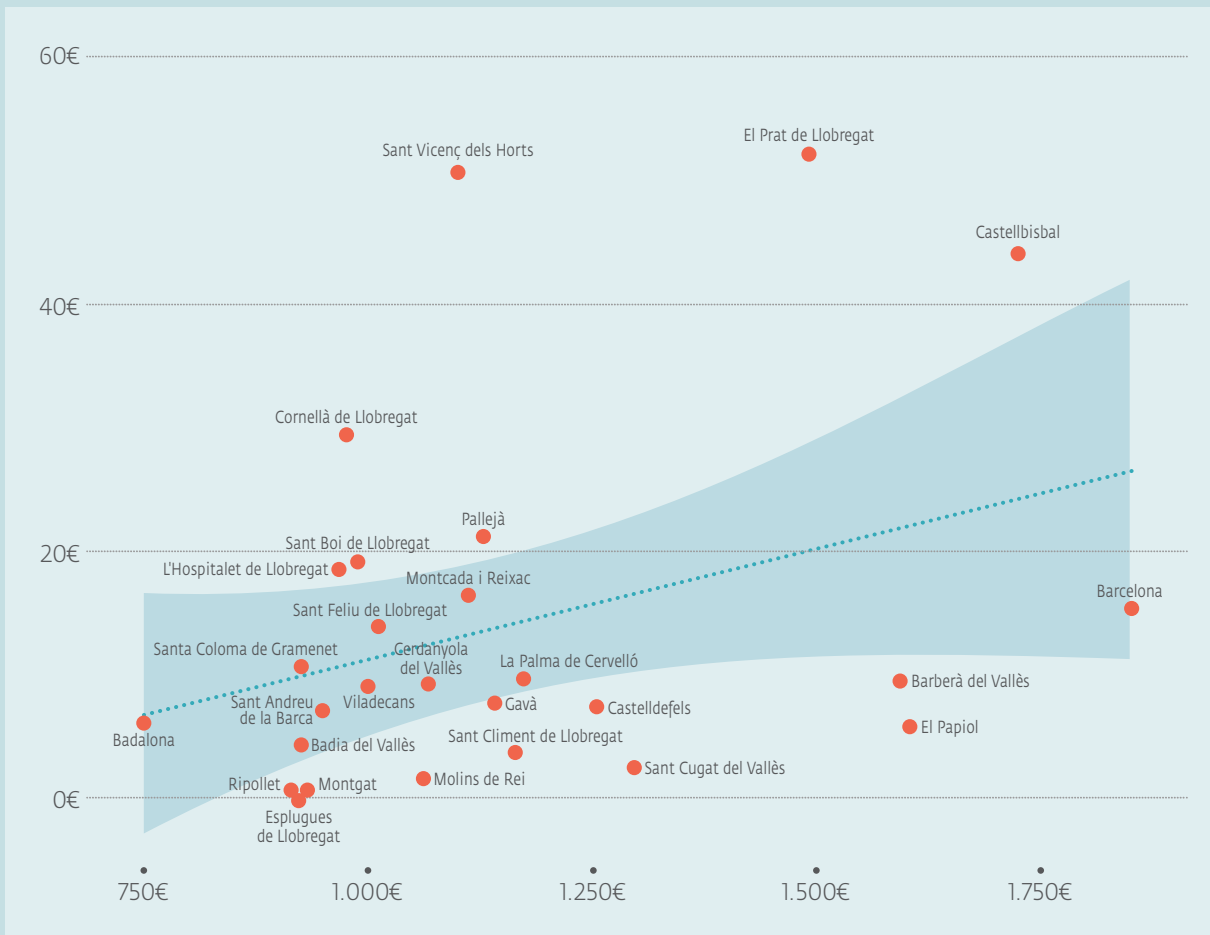
Font. Elaboració pròpia a partir de BDNS



Si s'analitza la **despesa municipal per habitant<sup>8</sup>** i la **despesa en subvencions també per habitant** en els municipis de l'àrea metropolitana de Barcelona, es pot observar una associació molt baixa entre ambdós valors, és a dir, aquells municipis que més despesa municipal per habitant tenen, no necessàriament tenen una despesa de subvenció per habitant elevada. Sí que destaquen municipis com **Castellbisbal** i el **Prat de Llobregat** que presenten una despesa municipal per habitant alta, de 1.724 i 1.492€ respectivament; i alhora una despesa en subvenció per habitant també alta, de 44,1€ i 52,2€ respectivament. Per altra banda, els municipis de **Barcelona**, **Barberà del Vallès** i **el Papiol**, amb una despesa municipal per habitant alta, de 1.852, 1.596 i 1.605€ respectivament, presenten una despesa de subvenció per habitant mitjana o baixa de 15,5€, 9,6€ o 5,7€ respectivament. I en darrer lloc, **la resta de municipis**, presenten una despesa municipal per habitant (entre 900 i 1.250€ per habitant) i una despesa de subvencions per habitant (entre 10 i 20€ per habitant), comparativament més baixa. Com s'ha mencionat anteriorment per als municipis de Sant Climent de Llobregat, Sant Cugat del Vallès, Molins de Rei, Ripollet, Montgat i Esplugues de Llobregat no disposem d'informació a través de la BDNS amb relació a les concessions.

<sup>8</sup> Cal indicar que no s'ha pogut accedir a la despesa municipal dels serveis socials que seria més apropiada per mesurar l'associació amb la despesa de subvencions.

**Gràfic 32:** Despesa municipal per habitant i despesa subvencional per habitant segons municipi



Font. Elaboració pròpia a partir de BDNS i IDESCAT

## Convocatòries de subvencions per fer front als efectes de la Covid-19

Tenint en compte la informació proporcionada a la BDNS, **durant l'any 2020 els ajuntaments de l'àrea metropolitana de Barcelona van publicar 23 convocatòries de subvencions per fer front als efectes de la Covid-19** (vegeu annexes). D'aquestes, **9 convocatòries inclouen línies de subvenció específiques per donar suport a les entitats del tercer sector social**, 7 van adreçades al teixit comercial, 4 a l'àmbit de la cooperació al desenvolupament, 2 a l'àmbit cultural i 1 a l'àmbit esportiu. En total, 8 ajuntaments van impulsar convocatòries d'aquestes característiques, 3 dels quals dirigides a entitats del tercer sector social (Barberà del Vallès, Sant Vicenç dels Horts i Viladecans).

Analitzades conjuntament, **les 9 convocatòries específiques** per donar suport a entitats del tercer sector social en el marc de la pandèmia de la Covid-19 van suposar la concessió de **46 subvencions**, les quals van sumar un total de **169.115,60€**.

Més enllà d'aquestes convocatòries específiques, cal tenir en compte que alguns **ajuntaments han modificat les convocatòries ordinàries de subvencions a entitats**. Això s'ha fet per tal de flexibilitzar els requisits i condicions recollides per les bases i les convocatòries amb la finalitat de facilitar tant la realització com la justificació d'activitats en el context de la pandèmia.

En aquest sentit, **l'Ajuntament de Barcelona ha sigut un consistori pioner en decretar polítiques de flexibilització de la normativa subvencional**, a través de l'aprovació del Decret d'Alcaldia, de 22 d'abril de 2020<sup>9</sup>. D'aquest Decret, cal destacar la disposició addicional segona (referent a les mesures de flexibilització amb relació a la Convocatòria general de 2020) que contempla en el punt 3: **"la quantia de la subvenció atorgada pot arribar, sense ultrapassar-lo, fins al 80% de la despesa total del projecte"**. D'aquesta manera, les entitats han pogut destinar un percentatge més elevat dels recursos propis (habitualment destinats a cobrir el percentatge de l'activitat no subvencionada) a pagar les despeses corrents.

Altres mesures rellevants incloses en el Decret relatives a la Convocatòria general de 2020 inclouen: "ampliar el termini d'execució i justificació dels projectes per un període igual a la durada de l'estat d'alarma, permetre la modificació o reformulació dels projectes presentats que no es puguin desenvolupar tal com estava previst a causa de l'estat d'alarma i de les mesures derivades d'aquest, i el pagament anticipat de la bestreta amb la resolució de l'atorgament provisional".

Més enllà de les mesures específiques per a la Convocatòria general de 2020, el **Decret permet el desplegament de mesures de flexibilització com l'ampliació dels terminis, la modificació i nova formulació dels projectes o altres mesures que ajudin a l'acompliment de la finalitat i l'objecte del projecte**. En el cas de les subvencions ja atorgades i que no hagin pogut acomplir el seu objecte com a conseqüència de la Covid-19, permet ajornar el termini d'execució i justificació dels projectes, o compensar les despeses realitzades per la posada en marxa de les activitats destinades a l'objecte de la subvenció, encara que

<sup>9</sup> Relatiu a les mesures a aplicar als procediments de subvencions del sector públic municipal amb ocasió de l'aprovació del Reial decret 463/2020, de 14 de març, pel qual es declara l'estat d'alarma per a la gestió de la situació de crisi sanitària ocasionada per la Covid-19.

no s'hagi assolit. Finalment, es va ampliar fins al 30 de setembre de 2020 el termini de justificació per aquelles subvencions que s'havien de justificar en un termini anterior durant el 2020, i fins al 31 de gener de 2021 en cas que el termini de justificació fos posterior.

## Contractes amb tramitació d'emergència

**Durant l'any 2020 molts organismes públics han impulsat la signatura de contractes amb tramitació d'emergència per tal de pal·liar els efectes ocasionats per la crisi sanitària de la Covid-19.** A partir del Portal de Dades Obertes la Generalitat de Catalunya fa públics els registres de contractes<sup>10</sup>. Tanmateix, el registre no aporta informació relativa al NIF de les entitats adjudicatàries, per la qual cosa resulta impossible fer una anàlisi específica per a les entitats del tercer sector, ni tampoc amb relació al tipus de procediment establert (ordinari, urgència o emergència).

Per altra banda, en l'àmbit municipal, l'**Ajuntament de Barcelona** ha publicat al seu portal de transparència la relació de contractes amb tramitació d'emergència signats durant el 2020 i fins a la finalització de l'estat d'alarma el 9 de maig de 2021, especificant en aquest cas el NIF de l'entitat adjudicatària. **Observem que s'han signat 427 contractes amb tramitació d'emergència, els quals representen un total de 18.082.611,86€** (no s'inclouen entitats municipals de l'Ajuntament). **D'aquests, 27 han estat adjudicats a entitats del tercer sector social, amb un valor total de 621.354,77€,** el que suposa el 3,4% del total. L'objecte dels contractes són molt diversos, tot i que fan referència, de forma majoritària, a la **realització de serveis d'atenció a persones en situació de vulnerabilitat en els àmbits físics i psicològics, i a la fabricació i subministrament de materials per fer front a la Covid-19 (EPI, mascaretes, etc.)** (vegeu annexes).

També resulten rellevants els **contractes amb tramitació d'emergència signats per Institut Municipal Serveis Socials de Barcelona (IMSS)** durant la vigència de l'estat d'alarma. En total, es tracta de 272 contractes, que sumen un valor de 44.853.411,25€. **D'aquests, 28 han estat adjudicats a entitats del Tercer sector social, per un valor total de 6.544.925,1€,** el que suposa el 14,6% del total. Aquests contractes han anat destinats de forma majoritària a la realització de serveis d'atenció social d'emergència en diferents establiments i equipaments de la ciutat (vegeu annexes).

<sup>10</sup> <https://analisi.transparenciacatalunya.cat/Sector-P-blic/Contractaci-de-Catalunya/hb6v-jcbf>



## Síntesi dels Resultats

- ▶ A la BDNS consta un total de 47,6 milions atorgats a entitats del tercer sector en concepte de subvencions durant l'any 2020, el 54% d'aquestes corresponen a l'Ajuntament de Barcelona.
- ▶ No s'ha pogut establir relació entre la despesa municipal per habitant i la despesa en subvenció per habitant dels municipis de l'àrea metropolitana de Barcelona. Tot i que caldria disposar d'altres índexs de referència generals com podria ser la despesa municipal dels serveis socials per treballar en aquestes possibles relacions.
- ▶ En total 8 ajuntaments de l'àrea metropolitana de Barcelona han concedit 46 subvencions d'emergència per donar suport a les entitats del tercer sector social, les quals sumen un valor de 169.115,60€.
- ▶ L'Ajuntament de Barcelona ha adjudicat 27 contractes d'emergència a entitats del tercer sector social, amb un valor total de 621.354,77€. L'Institut Municipal Serveis Socials de Barcelona (IMSS) ha adjudicat 8 contractes d'emergència a entitats del tercer sector social, amb un valor total de 6.544.925,1€.
- ▶ La pandèmia ha suposat l'assumpció de nous reptes per a les entitats del tercer sector social: activitats desenvolupades, espais de participació o fonts de finançament. L'alteració dels ingressos que aquesta situació comporta ha tingut efectes importants en el finançament de moltes entitats, les quals han hagut d'afrontar també les despeses corrents.
- ▶ Tot i l'ús escàs, per part de les entitats, de les convocatòries específiques per fer front als efectes de la Covid-19, cal destacar els esforços impulsats per les administracions per flexibilitzar les condicions de les convocatòries ordinàries de subvencions a entitats.
- ▶ Si bé la contractació amb tramitació d'emergència ha representat per a les entitats un volum de facturació notable, el nombre d'entitats beneficiàries ha estat reduït.

# 10. PRINCIPALS REPTES I OPORTUNITATS

En l'edició 2020 del Baròmetre del Tercer Sector Social, ja s'apun-  
taven mesures necessàries per fer front a la Covid-19, aquestes  
van ser establertes com les següents: reconeixement ciutadà de  
l'entitat, interlocució i treball en xarxa amb administracions i en-  
titats per la detecció i resposta de necessitats socials, la incidèn-  
cia política davant les administracions locals, ampliar el nombre  
de persones associades i voluntàries o col·laborades de l'entitat,  
entre altres.

L'edició del Baròmetre del Tercer Sector Social d'enguany ha volgut  
centrar-se en l'impacte que la crisi sanitària de la Covid-19 ha tingut  
sobre les entitats de l'àrea metropolitana de Barcelona, tant pel que fa  
als col·lectius atesos, els recursos econòmics, el procés de digitalitza-  
ció o de quina manera han donat resposta a l'emergència social. Però  
ahora s'ha volgut fer una mirada a futur i sintetitzar aquells reptes  
i oportunitats que sorgeixen en l'escenari post-Covid-19, donant res-  
posta a:

## Quins reptes es generen per les entitats del tercer sector social en l'escenari post- pandèmia?

A continuació es presenten els reptes i oportunitats destacats tant  
des dels grups de discussió, entrevista i enquesta.

Per un costat s'indica la **bretxa digital i les limitacions a les trans-  
icions digitals existents entre els diferents col·lectius atesos pel  
tercer sector social i en entitats social**, tenint en compte com ha in-  
cidit durant la crisi sanitària de la Covid-19, en especial en col·lectius  
com les persones grans o la infància i joventut.

**La millora de la interlocució i treball conjunt entre les administra-  
cions i entitats del tercer sector social**, també és un dels reptes més  
destacats. Concretament, es menciona la necessitat de millorar la co-  
municació, coordinació, detecció i resposta de necessitats socials i fer  
l'administració més àgil per afrontar les necessitats socials. Durant la  
pandèmia s'ha demostrat com tant des de l'administració com des de  
les entitats socials s'ha respost generalment amb urgència a les dife-  
rents necessitats emergents, en aquest sentit s'apunta que aquesta  
capacitat de resposta hauria de perdurar en l'escenari post-Covid-19.  
De manera que es considera que caldria mantenir els espais i les me-  
todologies de coordinació impulsats.

En el mateix sentit, la **capacitat d'incidència política de les entitats del tercer sector social davant les administracions públiques** també es considera que s'hauria d'augmentar, a la vegada que el **reconeixement que les administracions** fan de les entitats. S'ha d'avançar cap a una coproducció de polítiques públiques i treball en xarxa d'entitats, administracions públiques i altres agents implicats en l'acció social.

Un altre repte és la **millora del finançament de les entitats del tercer sector social**, les entitats s'han mostrat com aliances indispensables a l'hora d'afrontar les emergències socials produïdes per la Covid-19. En aquest sentit és important per a les entitats que les fonts de finançament públiques siguin més estables, i que es treballi per a l'impuls del tercer sector social a través de l'increment de recursos tant humans i com materials.

També es considera valuós **reforçar el teixit associatiu social**, tant quantitativament com qualitativament, en especial entre els municipis amb menys població de l'àrea metropolitana de Barcelona. Tenint en compte que aquest reforç del teixit associatiu ha d'anar de la mà de **l'ampliació del nombre de persones associades, voluntàries o col·laboradores de l'entitat**.

Per tant, si es tenen en compte aquelles mesures considerades necessàries per fer front a la Covid-19 (Baròmetre, 2020) i els reptes post-Covid-19 de l'edició del Baròmetre d'enguany, es troben elements molt similars. Tot i això, encara que els grans reptes del sector segueixin sent els mateixos, en els diferents territoris es despleguen actuacions, mesures i metodologies innovadores. Aquestes actuacions van ser creades durant l'inici de la pandèmia i encara són vigents, ja sigui perquè la necessitat social encara és present, o bé perquè l'acció impulsada ha suposat una innovació social. Són un exemple: les actuacions en l'àmbit d'alimentació solidària, serveis d'atenció psicològica, serveis d'alimentació a domicili per a persones grans, famílies i infants, serveis de pensió, allotjament i alimentació bàsica, bancs d'aliments, monedes locals destinades a alimentació, oficines d'informació i atenció social, projectes per evitar l'aïllament i solitud de les persones grans, construcció de nous centres/espais d'atenció social, ampliació d'equips professionals o reforç de xarxes de treball que funcionen com espais de participació, de cooperació i d'acció entre entitats i administració pública.

Com a **oportunitats generades en el context Covid-19**, les entitats enquestades indiquen principalment els canvis en les formes

de treballar, les adaptacions tecnològiques, els canvis en les relacions amb les persones ateses o usuàries i l'impuls a la resiliència de l'entitat.

**Taula 3: Oportunitats generades en el context Covid-19 per les entitats (priorització)**

1. Canvis en les formes de treballar
2. Adaptacions tecnològiques
3. Canvis en les relacions amb les persones ateses/usuàries

Font: Enquesta del Baròmetre del Tercer Sector Social 2021

# 11. Conclusions

**El Baròmetre del Tercer Sector Social** és l'eina que permet analitzar i **conèixer la situació de les entitats socials**, cercant dimensionar l'impacte social d'aquestes en els seus entorns d'acció. L'objectiu general de l'edició d'enguany ha estat conèixer la situació de les entitats socials i **descriure l'efecte que la conjuntura de la Covid-19** ha tingut sobre el tercer sector social.

Les dades del Baròmetre d'enguany permeten descriure aquest impacte en les entitats del tercer sector social i els seus efectes. És innegable l'increment de les necessitats socials fruit de les conseqüències socials i econòmiques de la crisi sanitària. Aquest increment de necessitats socials, malauradament, va més enllà del context d'emergència dels primers mesos de 2020 i ha derivat en una crisi social que es manté actualment. En aquest context, **el treball en xarxa** d'administracions públiques i entitats socials ha estat imprescindible per donar resposta a les diverses necessitats socials.

La majoria d'entitats considera que aquesta situació ha tingut un **impacte sobre els principals col·lectius** atesos, alhora han hagut d'**intensificar les activitats o l'atenció** als diferents col·lectius. Concretament, es fa referència a col·lectius com dones víctimes de la violència masclista, persones migrades, persones sense llar, la població jove en situació de risc o l'atenció en àmbits d'intervenció com la salut mental. A banda, un 50% de les entitats s'han vist obligades a redefinir la seva estratègia d'acció social.

L'afectació en l'**exercici econòmic de les entitats** també ha estat notable, el 64% de les entitats han experimentat disminució d'ingressos o increments de despeses provocats pel tancament o restricció de l'accés a equipaments i centres de treball, dificultats a l'hora d'accedir a subvencions, augment de despeses de digitalització, adquisició d'equips de protecció individual o adaptació d'espais, entre altres despeses.

El **finançament públic** és la principal font d'ingressos de les entitats participants, suposant el 71%, finançament que prové en gran part de la Generalitat de Catalunya. Bona part dels ingressos de l'administració pública s'han destinat a les persones en situació de pobresa i exclusió social, però també a joves, infants, persones en atur, amb discapacitat i nouvingudes; i a àmbits com l'atenció psicosocial i/o rehabilitació, les necessitats bàsiques, la sensibilització o la inserció laboral.

Per altra banda, el 42% de les entitats presenta **deute de l'administració pública**. Les entitats petites, mitjanes i grans presenten un deute en major mesura que les entitats micro, també les entitats de

Barcelona presenten deute en major mesura que les entitats d'altres municipis de l'àrea metropolitana de Barcelona.

La crisi sanitària de la Covid-19 ha implicat un salt en el **procés de digitalització** tant pel conjunt de la societat i administració pública, com per a les entitats del tercer sector social. Aquest procés ha implicat un esforç econòmic no previst en l'adquisició de dispositius, el programari, els canvis en la forma de treballar o les formacions de capacitació. Aquest esforç ha estat més alt entre les entitats amb un grau de digitalització més baix, generalment entitats de dimensions reduïdes o enfocades en àmbits determinats com les residències de gent gran. El **90% de les entitats han fet actuacions de digitalització**, sent principalment accions de millora en la connectivitat, l'obertura de serveis telemàtics o digitalització d'activitats, la compra de dispositius o l'externalització de serveis. El 49% de les entitats han tingut despesa extraordinària destinada a digitalització, la qual representa el 14% de la despesa en el conjunt d'entitats.

Tot i que el procés de digitalització ha implicat una pèrdua de proximitat i afebliment del vincle emocional amb les persones usuàries, les entitats fan una **bona valoració del procés de digitalització**. Aquest s'entén com una inversió de futur que comporta una major autonomia entre les persones usuàries, agilitza els serveis, ajuda en la conciliació familiar, en la coordinació entre agents i augmenta la participació en l'entitat.

La **resposta a l'emergència social** ocasionada per la crisi sanitària de la Covid-19 va suposar la reorganització dels serveis prestats, tant des de l'administració pública com des de les entitats. Aquesta reorganització es va traduir en una prioritització d'àmbits de treball com ara: l'alimentació, l'atenció psicològica, la resposta a l'emergència en l'habitatge i el sensellarisme, la violència masclista, l'exclusió social o altres àmbits, com poden ser el suport digital sobretot per tramitacions administratives per a ciutadania i entitats.

Aquesta resposta a l'emergència social per part de les **administracions públiques** no va ser homogènia en els diferents territoris de l'àrea metropolitana de Barcelona. Aquells ens locals amb més recursos van tenir més capacitat per afrontar la situació. D'aquesta resposta es valora sobretot les relacions establertes amb agents i entitats: la coordinació establerta, les sinergies creades, els espais de diàleg i treball, de cocreació de polítiques i d'innovació social. En els altres municipis de l'àrea metropolitana de Barcelona amb menys recursos el desplegament d'actuacions va ser més limitat, però es van coordinar



actuacions amb el suport d'entitats del tercer sector social i/o amb voluntariat de la ciutadania.

Des de les **entitats del tercer sector social** es considera que va experimentar-se una reducció de determinats serveis, vinculada tant al propi tancament, com a la restricció d'espais o a la prohibició de la presencialitat en espais de treball. Aquesta reducció ha tingut un major impacte entre les entitats amb menys recursos. Tot i aquestes afectacions, cal tenir present que el tercer sector social ha mostrat una gran capacitat de reacció operativa davant la pandèmia.

S'ha analitzat quin ha estat el desenvolupament de l'acció subvencional i de la contractació d'emergència en els diferents municipis de l'àrea metropolitana de Barcelona. A la BDNS consta un total de 47,6 milions atorgats a entitats del tercer sector de l'àrea metropolitana de Barcelona en **concepte de subvencions**. Durant el 2020 els ajuntaments de l'àrea metropolitana de Barcelona van publicar 23 convocatòries de subvencions per fer front als efectes de la Covid-19, 9 convocatòries inclouen línies de subvenció específiques per donar suport a les entitats del tercer sector social que van suposar la concessió de 46 subvencions, les quals van sumar un total de 169.115,60€.

També cal tenir en compte que alguns ajuntaments han modificat les convocatòries ordinàries de subvencions a entitats per tal de **flexibilitzar els requisits**, facilitant així la realització i justificació d'activitats en el context de la pandèmia. Concretament, l'Ajuntament de Barcelona ha sigut pioner en decretar polítiques de flexibilització de la normativa subvencional.

També durant el 2020 molts organismes públics han impulsat la **signatura de contractes amb tramitació d'emergència** per tal de pal·liar els efectes ocasionats per la crisi sanitària de la Covid-19. A Barcelona s'han signat 427 contractes amb tramitació d'emergència, d'aquests, 27 han estat adjudicats a entitats del tercer sector social, amb un valor total de 621.354,77€, el que suposa el 3,4% del total. L'Institut Municipal Serveis Socials de Barcelona (IMSS) ha tramitat 272 contractes, dels quals 8 han estat adjudicats a entitats del Tercer sector social, per un valor total de 6.544.925,1€, el que suposa el 14,6% del total, destinats de forma majoritària a la realització de serveis d'atenció social d'emergència.

Tot i els recursos i mesures exposades, la situació generada per la pandèmia de la Covid-19 ha tingut efectes importants en el finançament de moltes entitats, les quals han hagut de seguir fent front a despeses corrents. Si bé la contractació amb tramitació d'emergència

ha representat per a les entitats un volum de facturació notable, el nombre d'entitats beneficiàries ha estat reduït.

L'edició del Baròmetre del Tercer Sector Social d'enguany ha volgut centrar-se en l'impacte que la crisi sanitària de la Covid-19, però també ha volgut fer una mirada a futur i sintetitzar aquells **reptes i oportunitats** que sorgeixen en l'escenari post-Covid-19. Entre aquests, es destaquen:

- ▶ Reducció de la **bretxa digital** existent entre els col·lectius atesos pel tercer sector social.
- ▶ Millorar en la **interlocució i treball entre les administracions i entitats** del tercer sector social.
- ▶ Augment de la **capacitat d'incidència política de les entitats** del tercer sector social davant les administracions públiques i del reconeixement.
- ▶ **Millorar el finançament que reben les entitats** del tercer sector social per part de les administracions.
- ▶ **Reforç del teixit associatiu social** i ampliació del nombre de persones associades, voluntàries o col·laboradores de les entitats.

Cal destacar també que arreu del territori es detecten **noves accions i mesures que han perdurat més enllà de la pandèmia**, bé perquè la necessitat social encara és present, o bé perquè l'acció impulsada ha suposat una innovació social. Aquestes accions es vinculen a mesures d'alimentació per a col·lectius vulnerables, serveis d'atenció psicològica, serveis d'allotjament i millora en infraestructures i recursos humans d'atenció social.

I per últim, com a **oportunitats generades en el context de la Covid-19**, les entitats participants en l'enquesta assenyalen els següents aspectes els quals estan generalment vinculats al procés de digitalització:

- ▶ Canvis en les formes de treballar de les entitats.
- ▶ Adaptacions tecnològiques de les entitats.
- ▶ Canvis en les relacions amb les persones ateses o usuàries.

# Bibliografia

- ▶ **Espai Torre Jussana** (2021). *Impacte de la Covid-19 a les entitats de Barcelona. Informe segona enquesta*. Consell de les Associacions de Barcelona. Ajuntament de Barcelona. <https://bit.ly/3w183GR>
- ▶ **Institut Català de les Dones** (2020). *L'impacte de gènere de la COVID-19 en dades*. Generalitat de Catalunya.
- ▶ **m4Social** (2020). *Informe. La bretxa digital en les persones ateses per les entitats socials*. Taula del Tercer Sector Social de Catalunya.
- ▶ **Taula d'entitats del Tercer Sector Social de Catalunya** (2018). *Baròmetre del Tercer Sector Social 2020*.
- ▶ **Taula d'entitats del Tercer Sector Social de Catalunya** (2020). *Baròmetre del Tercer Sector Social 2020*.
- ▶ **Taula d'entitats del Tercer Sector Social de Catalunya** (2021). *L'impacte de la Covid-19 en el tercer sector social català: les entitats socials hi vam ser i seguim al peu del canó*. <https://bit.ly/3wMi12Z>
- ▶ **Taula d'entitats del Tercer Sector Social de Catalunya** (pendent de publicació). *Digitalització al Tercer Sector*.

# Agraïments

L'edició 2021 del Baròmetre del Tercer Sector Social agraeix a totes les persones i organitzacions que han participat en l'elaboració de l'edició d'enguany.

**Enquesta:** A les 170 entitats que han participat a través de l'enquesta general o la versió reduïda de l'enquesta.

#### **Municipis:**

- ▶ Santa Coloma de Cervelló.
- ▶ Castellbisbal.
- ▶ Sant Just Desvern.
- ▶ Sant Adrià del Besòs.
- ▶ el Prat del Llobregat.
- ▶ Sant Boi del Llobregat.
- ▶ el Papiol.
- ▶ Barberà del Vallès.

#### **Ajuntament de Barcelona:**

- ▶ Gerència del districte d'Horta-Guinardó.
- ▶ Direcció de Serveis d'Intervenció Social.
- ▶ Direcció d'Acció Social Territorial i Comunitària.
- ▶ Comissionada d'Acció Social.
- ▶ Gerència de l'Institut Municipal de Serveis Socials.
- ▶ Responsable del Servei de Gestió de Conflictes (SGC) a l'espai públic i del Servei de Detecció i Intervenció amb joves migrats sols.
- ▶ Cap Territorial del servei d' Urgències i Emergències socials.

#### **Entitats del Tercer Sector Social:**

- ▶ ASTE
- ▶ INTRESS (Institut de treball social i serveis socials)
- ▶ SUARA-Cooperativa
- ▶ FCVS (Federació Catalana de Voluntariat Social)
- ▶ AFAMMCA (Associació de Famílies de Malalts Mentals de Catalunya)
- ▶ Federació ECOM.

#### **Entrevista en Profunditat:**

- ▶ Sonia Fuertes, comissionada d'Acció Social de l'Ajuntament de Barcelona.

# Annexes

## Grups de discussió i entrevista

S'han elaborat tres grups de discussió. Els perfils s'han dissenyat segons criteris mostrals, amb l'objectiu de fer emergir idees grupals.

En primer lloc el 15 de setembre es realitza un grup de discussió amb **personal tècnic d'ens locals de l'Àrea Metropolitana de Barcelona**, amb l'assistència de caps i personal tècnic de les àrees d'atenció social de municipis.

El 17 de setembre es realitza un segon **grup de discussió amb les direccions de serveis d'atenció social de l'Ajuntament de Barcelona**.

En tercer lloc, el 23 de setembre es realitza un tercer **grup de discussió amb entitats del tercer sector de l'àrea metropolitana de Barcelona**.

En els grups de discussió, els temes a debatre s'han estructurat en 3 blocs:

- ▶ Com ha afectat la crisi de la Covid-19 en els serveis que proveeixen, fent incidència en les dificultats econòmiques i la digitalització,
- ▶ Les relacions amb la resta d'agents, i
- ▶ Les propostes de millora davant els principals reptes en aquesta nova conjuntura.

Finalment, el 6 d'octubre es realitza una **entrevista en profunditat amb Sonia Fuertes, la Comissionada d'Acció Social de l'Ajuntament de Barcelona**. L'entrevistada té com a missions principals garantir la participació i el colideratge municipal al Consell Municipal de Benestar Social; el manteniment d'una relació fluida amb la Taula del Tercer Sector Social i el conjunt d'entitats, sindicats i plataformes social; el treball integrat de les diferents regidories socials de l'àrea; la innovació social i el bon funcionament de programes específics com el Làbora o les superilles socials; i l'atenció a les emergències socials a través del CUESB i d'altres dispositius específics. Prèviament havia estat presidenta d'ECAS (Entitats Catalanes d'Acció Social). L'entrevista es va enfocar en aprofundir sobre treball desenvolupat conjuntament per part de l'Ajuntament de Barcelona i les entitats del tercer sector social, des de l'inici de la pandèmia fins a mitjans de 2021.



## Enquesta a entitats

El treball de camp de **l'enquesta** del Baròmetre del Tercer Sector Social s'ha dut a terme del 17 de maig al 30 d'agost de 2021. En total han participat 177 entitats, el 42,9% a partir de l'enquesta general (el que suposa un total de 76 entitats) i el 57,1% a partir d'una versió reduïda de l'enquesta (101 entitats). Bona part dels resultats mostrats en aquest document fan referència en l'enquesta general, les dades referents al balanç econòmic de les entitats i a les persones ateses fan referència al conjunt d'entitats.

L'enquesta ha abordat les següents temàtiques: dades generals de l'entitat, col·lectius i activitats, recursos econòmics i fonts de finançament, relacions amb les administracions, digitalització i inclusió social i reptes i oportunitats.

### Fitxa tècnica

El Cens de la Taula del Tercer Sector Social s'ha considerat com l'aproximació més realista a l'univers (N), en total hi ha 1.145 entitats censades. La mostra de l'enquesta (n) general és d'un total de 79 entitats el que suposa un errors absolut que oscil·len entre els 3,1 punts percentuals per el cas de les associacions o els 8,3 en el cas de les Fundacions. L'enquesta s'ha ponderat en base a la forma jurídica a partir de pesos (w), obtenint una mostra ponderada molt similar a la població. Al tractar-se d'un mostreig no probabilístic no s'han calculat els marges d'error de l'enquesta.

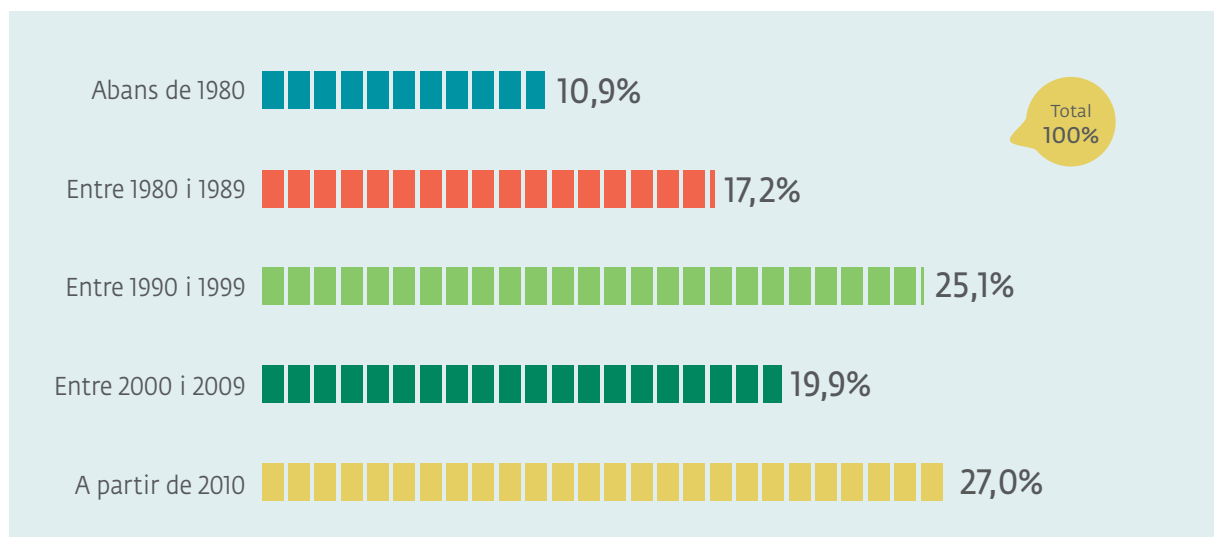
Forma Jurídica	N (Població)	% N	n (Mostra)	% n	Error Absolut	% w(n) (Mostra Ponderada)
Associació	632	55,2	43	52,1	3,1	55,1
Cooperativa	56	4,9	6	8,5	3,6	4,9
Federació/ confederació	35	3,1	6	8,5	5,4	3,1
Fundació	212	18,5	21	26,8	8,3	18,4
Empresa d'Inserció	42	3,7	1	1,4	2,3	3,7
Delegació d'entitat	97	8,5	1	1,4	7,1	8,5
Altres	71	6,2	1	1,4	4,8	6,2
<b>Total</b>	<b>1.145</b>	<b>100</b>	<b>79</b>	<b>100</b>		<b>100</b>

## Principals variables de l'enquesta

El present apartat suposa un recull de les principals variables que caracteritzen les entitats participants en l'enquesta. D'aquesta manera es mostrarà informació referent a l'any de constitució de les entitats, la forma jurídica, el nivell de l'entitat, l'àmbit territorial d'actuació, l'àmbit d'intervenció i els principals col·lectius atesos.

**Gairebé la meitat de les entitats participants en l'enquesta s'ha constituït a partir de l'any 2000.** Tot i això s'ha de destacar el pes de les entitats constituïdes durant la dècada dels anys noranta i també el volum d'entitats creat abans dels anys noranta.

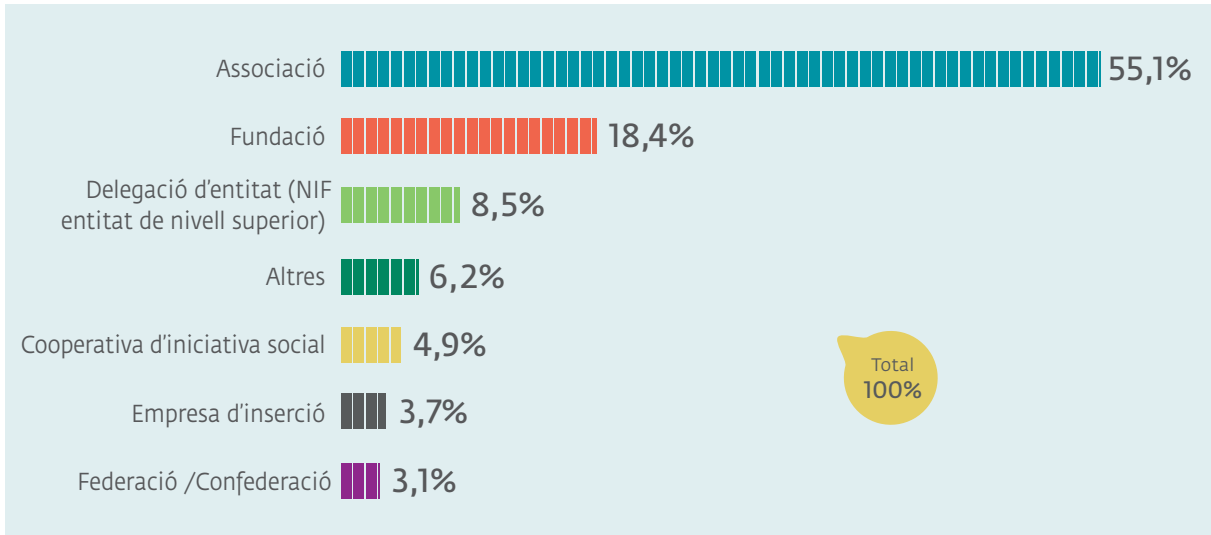
**Gràfic 33: Any de creació**



Font: Enquesta del Baròmetre del Tercer Sector Social 2021

La forma jurídica és la identitat que una entitat adopta a l'hora de ser constituïda, en l'enquesta del Baròmetre d'enguany s'ha pres aquesta variable com a referència per ponderar la mostra obtinguda de l'enquesta amb la realitat del cens de la Taula del Tercer Sector Social de Catalunya, per tant els resultats són similars als del cens. **La forma jurídica més present a la mostra de l'enquesta són les associacions amb el 55%** de les respostes, seguit de les Fundacions amb el 18%, les delegacions d'entitat amb el 9% i altres formes jurídiques amb el 6%, en menor mesura s'observen cooperatives d'iniciativa social, empreses d'inserció i federacions i confederacions.

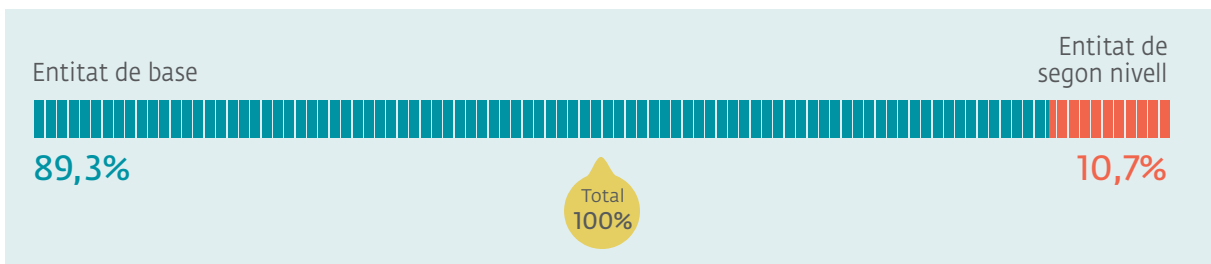
**Gràfic 34: Forma Jurídica**



Font: Enquesta del Baròmetre del Tercer Sector Social 2021

Les entitats de segon nivell són aquelles que agrupen altres entitats de base del tercer sector social o altres entitats de segon nivell. La presència d'aquestes entitats en l'enquesta és reduïda i **principalment trobem entitats de base.**

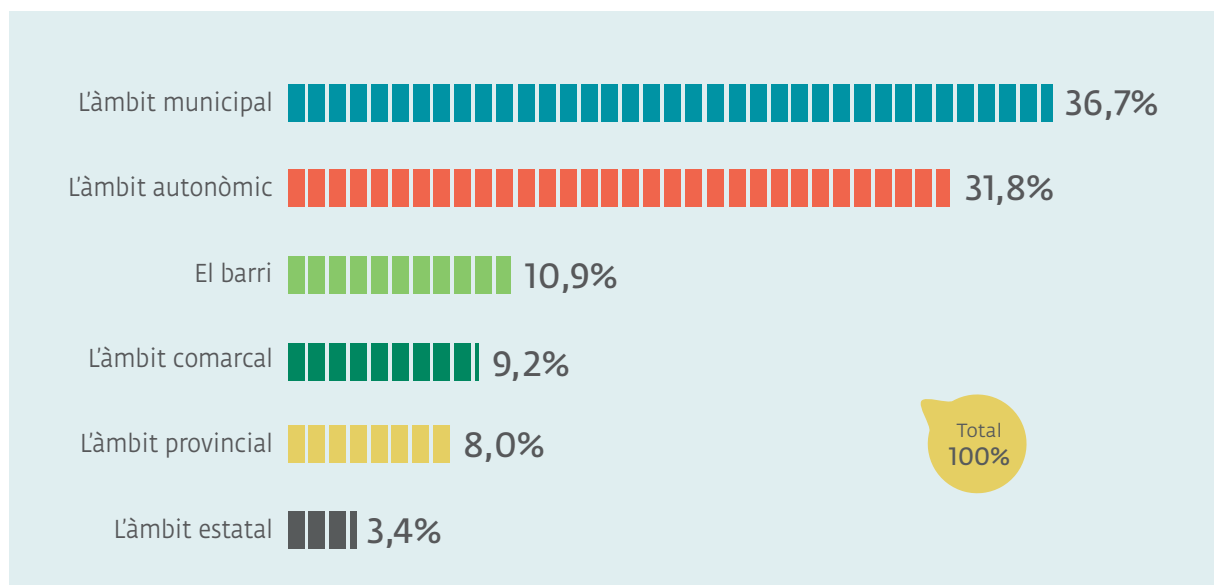
**Gràfic 35: Nivell de l'entitat**



Font: Enquesta del Baròmetre del Tercer Sector Social 2021

**L'àmbit territorial principal entre les entitats participants en l'enquesta és el municipal**, seguit d'aquelles entitats amb un àmbit autonòmic. A una major distància s'observa l'àmbit de barri, el comarcal o provincial. Les entitats que actuen principalment al municipi o al barri són entitats de dimensió reduïda, és a dir micro o petita-mitjana, és a dir amb ingressos anuals de fins a 5 milions d'euros.

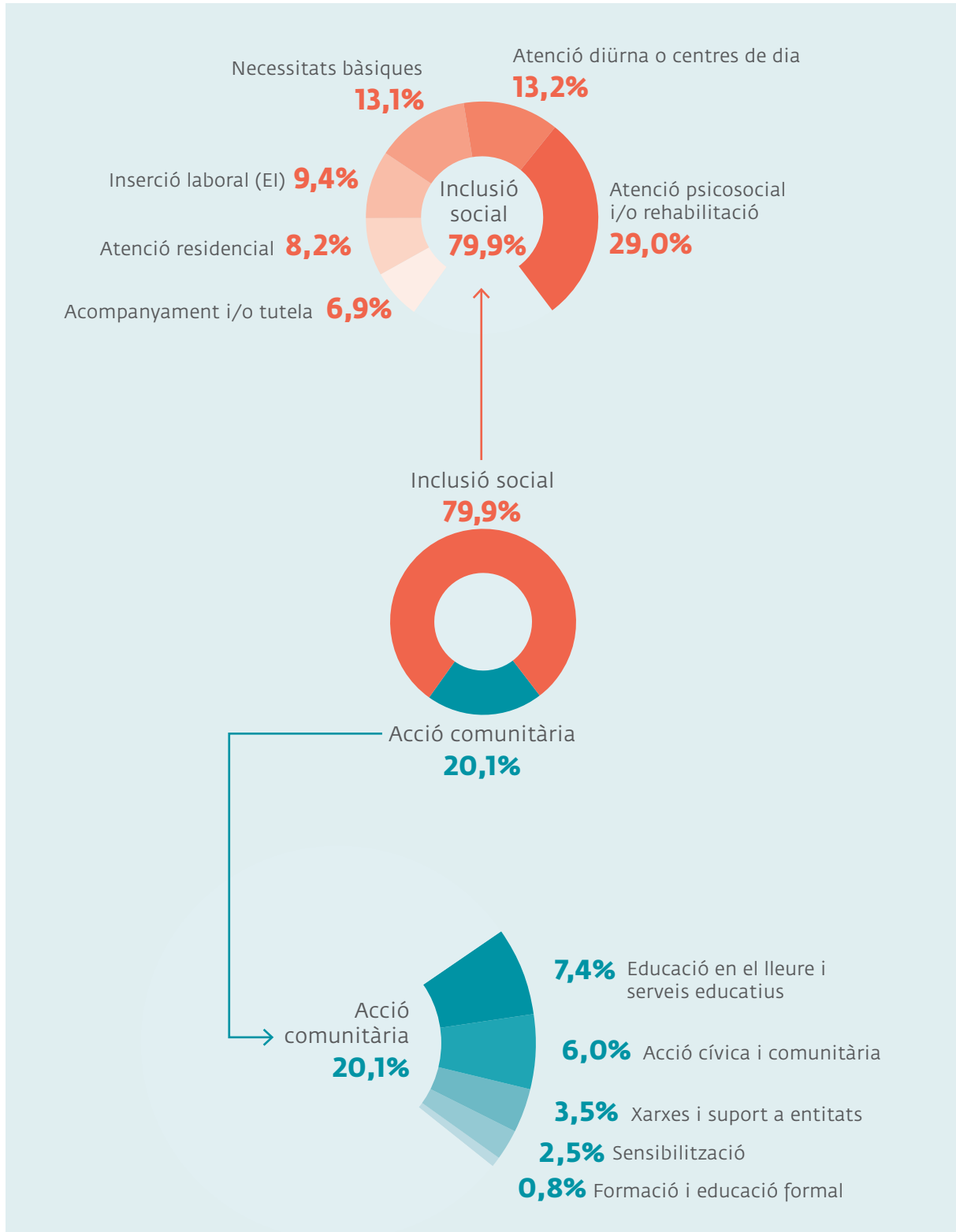
**Gràfic 36: Àmbit territorial**



Font: Enquesta del Baròmetre del Tercer Sector Social 2021

Tot i que les entitats poden tenir múltiples àmbits d'actuació, donada la diversitat de projectes i actuacions que impulsen, se'ls hi demana que indiquin quin d'aquests àmbits és el principal. **Els resultats de l'enquesta mostren que amb diferència l'atenció psicosocial i/o la rehabilitació és el principal àmbit d'intervenció.** A major distància se situen les entitats que realitzen atenció diürna o centres de dia, les necessitats bàsiques, la inserció laboral o l'atenció residencial, entre altres. Per tal d'obtenir una nova variable de dimensions més reduïdes i per tant més interpretable, s'ha classificat aquests àmbits en dos de nous, aquells vinculats a la 'inclusió social' i aquells vinculats a l'Acció comunitària', el primer representa el 80% de les entitats i el segon el 20%.

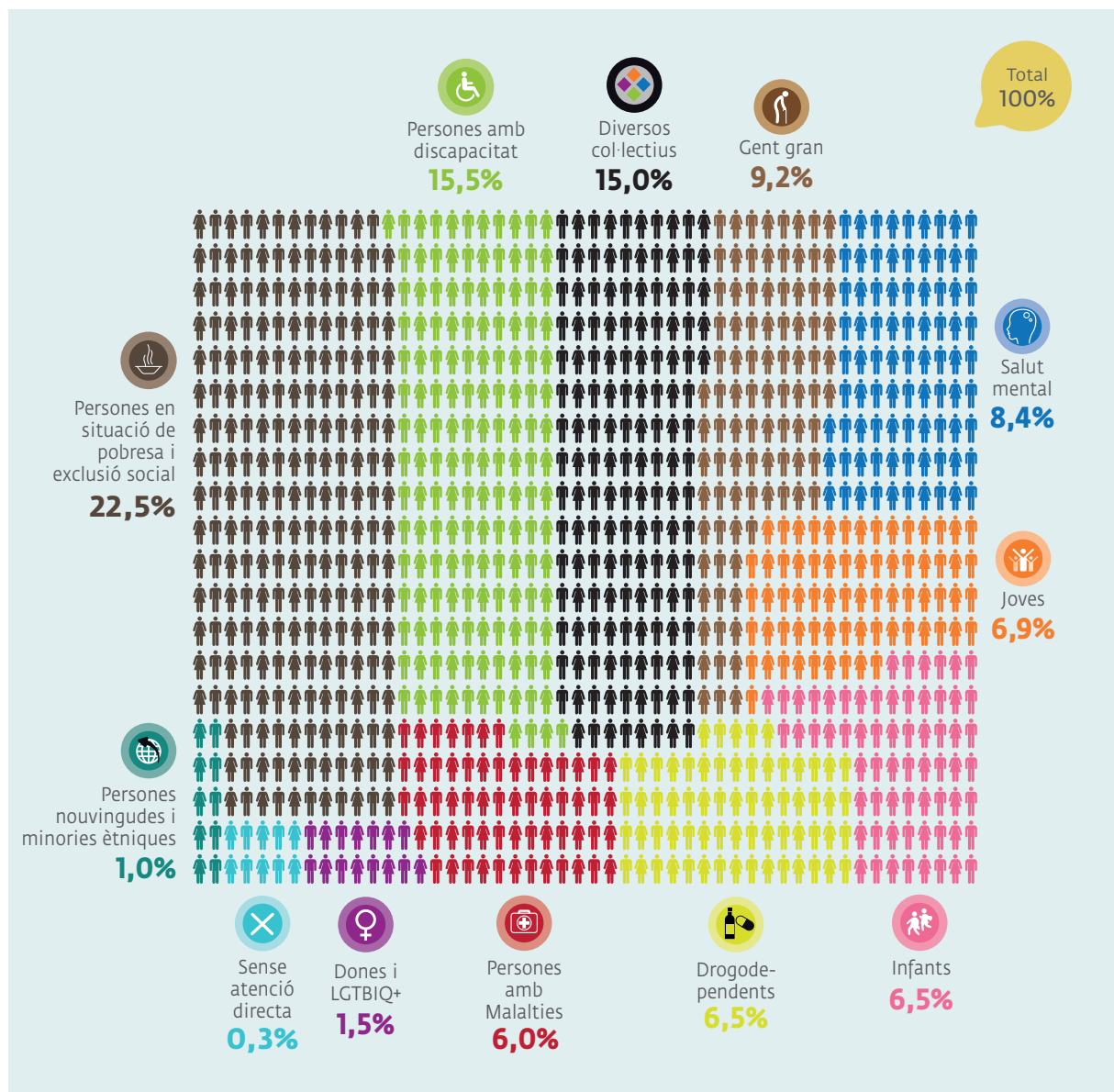
**Gràfic 37: Àmbit principal d'actuació**



Font: Enquesta del Baròmetre del Tercer Sector Social 2021

A les entitats participats en l'enquesta també se'ls hi demana que indiquin el principal col·lectiu al qual s'adrecen, **les persones en situació de pobresa i exclusió social són ateses pel 23% de les entitats, seguides de les persones amb discapacitat amb el 16% i diversos col·lectius amb el 15%.** En menor mesura se situen les entitats que atenen a gent gran, salut mental, joves, infants i persones dependents, entre altres.

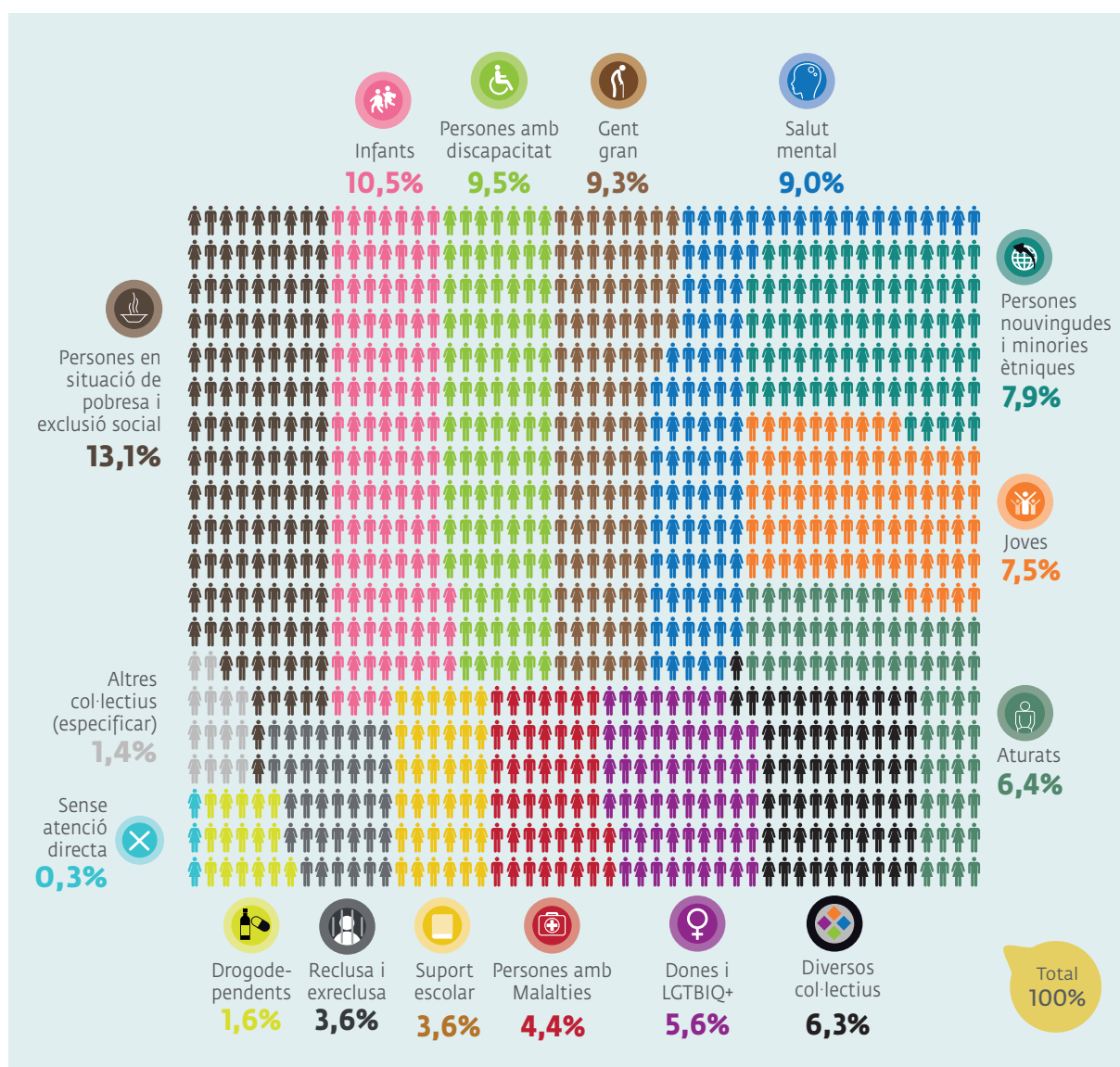
**Gràfic 38: Principal col·lectiu**



Font: Enquesta del Baròmetre del Tercer Sector Social 2021

Pel que fa a l'atenció a diversos col·lectius, no només el principal, entre les entitats enquestades destaca **l'atenció a persones en situació de pobresa i exclusió social és la principal, seguit de l'atenció a la infància, les persones amb discapacitat, gent gran o salut mental.**

**Gràfic 39: Col·lectius atesos per les entitats**



Font: Enquesta del Baròmetre del Tercer Sector Social 2021

## Anàlisi de les subvencions i contractacions d'emergència

S'ha analitzat l'adjudicació de subvencions destinades a finançar projectes impulsats per entitats del Tercer Sector. Entre el conjunt de subvencions, es fa especial èmfasi en les convocatòries extraordinàries aprovades per fer front a la situació generada per la pandèmia de la Covid-19.

L'anàlisi es basa en les dades proporcionades pels diferents consistoris a través de la Base de Dades Nacional de Subvencions (BDNS, en endavant). La Llei 19/2013, de 9 de desembre, de transparència, accés a la informació i bon govern, estableix l'obligatorietat de fer pública la concessió de subvencions i altres ajuts públics per parts dels organismes responsables de la seva concessió. Aquest procediment s'ha instrumentalitzat mitjançant la BDNS, regulada en el Reial Decret 130/2019, de 8 de març, per al que es regula la Base de Dades Nacional de Subvencions i la publicitat de les subvencions i altres ajuts públics. Segons estableix el Reial Decret, les administracions locals han de subministrar a la BDNS informació relativa a:

- ▶ La normativa reguladora de la concessió de subvencions
- ▶ Les convocatòries
- ▶ Les concessions
- ▶ Els pagaments realitzats
- ▶ Les resolucions de procediment de reintegrament
- ▶ Les resolucions del procediment sancionador

Tenint en compte els objectius del present estudi, s'han analitzat les concessions de subvencions efectuades pels ajuntaments de l'Àrea Metropolitana de Barcelona durant l'exercici 2020. La BDNS aporta informació sobre el NIF de les entitats perceptores de les subvencions, però no permet diferenciar les subvencions concedides a entitats del Tercer Sector Social respecte altres entitats. Per això, s'ha analitzat conjuntament les subvencions concedides a les entitats sense ànim de lucre, institucions religioses i societats cooperatives que treballen en l'àmbit del tercer sector social.

Més enllà de les subvencions analitzades, durant l'any 2020 molts organismes públics han impulsat la signatura de contractes amb tramitació d'emergència per tal de pal·liar els efectes ocasionats per la crisi sanitària que ha tingut una greu afectació social i econòmica en la societat. Si bé la Generalitat de Catalunya disposa d'un registre públic de contractes, en aquest no s'aporta informació relativa al NIF de les entitats adjudicatàries, per la qual cosa no ha resultat possible fer una anàlisi específica per les entitats del Tercer Sector Social, ni tampoc amb relació a les diferents tipologies de procediment (ordinari, urgència o emergència).



Tot i això, en l'àmbit municipal, l'Ajuntament de Barcelona ha publicat al seu portal de transparència la relació de contractes amb tramitació d'emergència signats durant l'any 2020 i fins a la finalització de l'Estat d'alarma el 9 de maig de 2021, especificant en aquest cas el NIF de l'entitat adjudicatària. Aquestes dades permeten aprofundir sobre la composició de les tramitacions d'emergència amb entitats del Tercer Sector Social.

**Taula 4: Despesa en subvencions a entitats del tercer sector segons despesa municipal i percentatge**

AJUNTAMENT	Despesa subvencions	Despesa municipal	Despesa subvencions / Despesa municipal
Ajuntament de Barcelona	25.775.387,26 €	3.082.098.512 €	0,80%
Ajuntament de L'Hospitalet de Llobregat	5.036.204,05 €	261.400.000 €	1,90%
Ajuntament de El Prat de Llobregat	3.413.184,34 €	97.566.887 €	3,50%
Ajuntament de Cornellà de Llobregat	2.648.130,42 €	87.856.423 €	3,00%
Ajuntament de Sant Boi de Llobregat	1.619.488,23 €	83.542.752 €	1,90%
Ajuntament de Sant Vicenç dels Horts	1.434.416,96 €	31.132.580 €	4,60%
Ajuntament de Badalona	1.388.322,59 €	167.734.209 €	0,80%
Ajuntament de Santa Coloma de Gramenet	1.299.802,78 €	111.633.169 €	1,20%
Ajuntament de Sant Feliu de Llobregat	637.889,65 €	46.043.842 €	1,40%
Ajuntament de Viladecans	611.134,20 €	67.188.480 €	0,90%
Ajuntament de Montcada i Reixac	604.244,51 €	41.000.736 €	1,50%
Ajuntament de Castellbisbal	553.157,16 €	21.618.357 €	2,60%
Ajuntament de Cerdanyola del Vallès	543.128,50 €	61.827.384 €	0,90%
Ajuntament de Castelldefels	506.662,28 €	84.726.239 €	0,60%
Ajuntament de Gavà	363.866,41 €	53.696.854 €	0,70%
Ajuntament de Barberà del Vallès	320.732,49 €	53.187.308 €	0,60%
Ajuntament de Pallejà	246.415,40 €	13.132.000 €	1,90%
Ajuntament de Sant Cugat del Vallès	236.007,00 €	120.651.092 €	0,20%
Ajuntament de Sant Andreu de la Barca	207.364,05 €	26.204.306 €	0,80%
Ajuntament de Badia del Vallès	57.350,00 €	12.434.613 €	0,50%
Ajuntament de Molins de Rei	41.464,64 €	27.581.517 €	0,20%
Ajuntament de La Palma de Cervelló	29.060,00 €	3.515.199 €	0,80%
Ajuntament de El Papiol	23.733,00 €	6.697.422 €	0,40%
Ajuntament de Ripollet	21.118,65 €	36.129.073 €	0,10%
Ajuntament de Sant Climent de Llobregat	15.600,00 €	4.842.346 €	0,30%
Ajuntament de Montgat	4.500,00 €	11.342.149 €	0,00%
Ajuntament d'Esplugues de Llobregat	1.820,41 €	43.550.039 €	0,00%
<b>TOTAL</b>	<b>47.640.184,98 €</b>	<b>4.658.333.488 €</b>	<b>1,00%</b>

Font. Elaboració pròpia a partir de BDNS

**Taula 5: Despesa en subvencions a entitats del tercer sector segons habitants i € per habitant**

AJUNTAMENT	Despesa subvencions	Habitants	Despesa subvencions / Habitants
Ajuntament de El Prat de Llobregat	3.413.184,34 €	65.385	52,20 €
Ajuntament de Sant Vicenç dels Horts	1.434.416,96 €	28.268	50,74 €
Ajuntament de Castellbisbal	553.157,16 €	12.539	44,11 €
Ajuntament de Cornellà de Llobregat	2.648.130,42 €	89.936	29,44 €
Ajuntament de Pallejà	246.415,40 €	11.622	21,20 €
Ajuntament de Sant Boi de Llobregat	1.619.488,23 €	84.500	19,17 €
Ajuntament de L'Hospitalet de Llobregat	5.036.204,05 €	269.382	18,70 €
Ajuntament de Montcada i Reixac	604.244,51 €	36.803	16,42 €
Ajuntament de Barcelona	25.775.387,26 €	1.664.182	15,49 €
Ajuntament de Sant Feliu de Llobregat	637.889,65 €	45.467	14,03 €
Ajuntament de Santa Coloma de Gramenet	1.299.802,78 €	120.443	10,79 €
Ajuntament de La Palma de Cervelló	29.060,00 €	2.992	9,71 €
Ajuntament de Barberà del Vallès	320.732,49 €	33.334	9,62 €
Ajuntament de Cerdanyola del Vallès	543.128,50 €	57.855	9,39 €
Ajuntament de Viladecans	611.134,20 €	67.197	9,09 €
Ajuntament de Gavà	363.866,41 €	47.057	7,73 €
Ajuntament de Sant Andreu de la Barca	207.364,05 €	27.569	7,52 €
Ajuntament de Castelldefels	506.662,28 €	67.460	7,51 €
Ajuntament de Badalona	1.388.322,59 €	223.166	6,22 €
Ajuntament de El Papiol	23.733,00 €	4.172	5,69 €
Ajuntament de Badia del Vallès	57.350,00 €	13.415	4,28 €
Ajuntament de Sant Climent de Llobregat	15.600,00 €	4.160	3,75 €
Ajuntament de Sant Cugat del Vallès	236.007,00 €	92.977	2,54 €
Ajuntament de Molins de Rei	41.464,64 €	25.940	1,60 €
Ajuntament de Ripollet	21.118,65 €	39.179	0,54 €
Ajuntament de Montgat	4.500,00 €	12.200	0,37 €
Ajuntament d'Esplugues de Llobregat	1.820,41 €	47.150	0,04 €
<b>TOTAL</b>	<b>47.640.184,98 €</b>	<b>3.194.350</b>	<b>14,91 €</b>

Font. Elaboració pròpia a partir de BDNS

**Taula 6: Convocatòries de subvencions Covid-19**

AJUNTAMENT	Convocatòria
Ajuntament de Barberà del Vallès	Convocatoria de concesiones, de carácter excepcional, a entidades con el objetivo de paliar las consecuencias derivadas de la crisis sanitaria por Covid-19
Ajuntament de Barcelona	Inversiones y gasto corriente, destinadas a obras de adecuación de espacios y/o adquisición de bienes y servicios necesarios para adaptar determinados espacios culturales a las nuevas medidas sanitarias derivadas de la Covid-19
Ajuntament de Barcelona	Subvención para incentivar la rebaja de alquileres de los locales comerciales en las actividades afectadas por la crisis de la Covid-19
Ajuntament de Barcelona	Subvenciones en régimen de concurrencia competitiva para paliar los efectos de la crisis sanitaria Covid-19 a los proyectos del sector cultural de la ciudad de Barcelona
Ajuntament de Gavà	Subvenció nominativa al Fons Català de Cooperació al Desenvolupament, donar suport al projecte 3462 - Suport en temps de Covid-19 a la protecció dels drets humans per a les persones sol·licitants de protecció internacional atrapades a l'illa grega de Lesbos
Ajuntament de Gavà	Subvenció nominativa al Fons Català de Cooperació al Desenvolupament, per a donar suport als projectes 3438 - Aturem els efectes de la Covid-19 als camps de refugiats sahrauís i 3472 - Pla de resposta a la Covid-19 a Zinguinchor.
Ajuntament de L'Hospitalet de Llobregat	Acciones de soporte a comerciantes de l'Hospitalet por la Covid 19
Ajuntament de L'Hospitalet de Llobregat	Campaña ayuda al comercio por la Covid 19
Ajuntament de L'Hospitalet de Llobregat	Campaña Covid 19
Ajuntament de L'Hospitalet de Llobregat	Refuerzo y ayuda al comercio con motivo de la Covid 19
Ajuntament de L'Hospitalet de Llobregat	Refuerzo y ayuda al comercio por la Covid 19
Ajuntament de El Prat de Llobregat	Otorgamiento de subvención a favor del Fons Català de Cooperació al Desenvolupament, para el proyecto " Paremos los efectos de Covid-19 en los campos de refugiados Saharauis "
Ajuntament de El Prat de Llobregat	Otorgamiento de subvención a la Asociación Catalana de Ingeniería sin Fronteras para afrontar el Proyecto de ayuda de emergencia por la tormenta Amanda y emergencia sanitaria por Covid 19 a la comunidad de Quezalapa, El Salvador

Ajuntament de Sant Cugat del Vallès	Convocatoria y bases específicas para ayudas económicas extraordinarias para paliar el efecto COVID-19 en el tejido comercial y empresarial en Sant Cugat del Vallès
Ajuntament de Sant Vicenç dels Horts	Ayuda directa a esplai flor de neu para dar soporte economico a actividades de verano para aminorar los gastos extraordinarios derivados de la crisis sanitaria covid-19
Ajuntament de Sant Vicenç dels Horts	Bases de subvenciones, mediante el procedimiento de concurrencia competitiva, destinadas a la recuperación y el mantenimiento de la actividad comercial para paliar el impacto de la crisis vinculada a la Covid-19 en el tejido comercial.
Ajuntament de Sant Vicenç dels Horts	Convenio de colaboración entre el ayuntamiento de Sant Vicenç dels Horts y el casal infantil i juvenil el quijote, para el refuerzo de las actividades de verano que desarrolla la entidad, en motivo de la crisis del covid-19, en 2020.
Ajuntament de Sant Vicenç dels Horts	Convenio de colaboración entre el ayuntamiento de Sant Vicenç dels Horts y el centre diari sant josep (fundació trab.or), para el refuerzo de las actividades de verano que desarrolla la entidad, en motivo de la crisis del covid-19, en 2020.
Ajuntament de Sant Vicenç dels Horts	Convenio de colaboración entre el ayuntamiento de Sant Vicenç dels Horts y la fundación Bayt al-thaqafa, para el refuerzo de las actividades de verano que desarrolla la entidad, en motivo de la crisis del covid-19, en 2020.
Ajuntament de Sant Vicenç dels Horts	Convenio de colaboración entre el ayuntamiento de Sant Vicenç dels Horts y la fundación privada Maria auxiliadora, para el refuerzo de las actividades de verano que desarrolla la entidad, en motivo de la crisis del covid-19, en 2020.
Ajuntament de Sant Vicenç dels Horts	Convenio de colaboración entre el ayuntamiento de Sant Vicenç dels Horts, Càritas diocesana de Sant Feliu de Llobregat y la fundación maría auxiliadora para hacer frente la crisis sanitaria provocada por covid-19.
Ajuntament de Sant Vicenç dels Horts	Ayuda directa a la entidad asociación deportiva Sant Vicenç 2014, para dar soporte económico a las actividades de verano que organiza la entitat, siendo el objeto minorar los gastos extraordinarios derivados por la crisis sanitaria del Covid-19, año 2020.
Ajuntament de Viladecans	Resolución de la teniente de alcalde presidenta del Àmbito de Servicios a la Ciudadanía de fecha 20 de julio de 2020 por la que se convoca la concesión de subvenciones para hacer frente al COVID-19.

Font. Elaboració pròpia a partir de BDNS

**Taula 7: Contractes amb tramitació d'emergència amb entitats del tercer sector social per part de l'Ajuntament de Barcelona (no inclou entitats municipals)**

Òrgan contractació	Objecte contracte	Import adjudicació amb IVA	Entitat adjudicatària
0100-Gerència Municipal	Materials diversos pels Ateneus de fabricació	11.675,54 €	Fundació Privada Centre Cim
0106-Ger. de Coord. Territorial i de Proxim.	Control mesures estables per contenció COVID-19	61.200,00 €	Fundació Catalana Esplai
0200-Ger. Drets Socials, Just. Global, Femini	Dinamització dels Konsulta'm	11.858,00 €	Fundació Avedis Donabedian
0200-Ger. Drets Socials, Just. Global, Femini	Servei informació i orientació	12.195,00 €	Coordinadora Insercio Socio-Laboral
0200-Ger. Drets Socials, Just. Global, Femini	Servei d'atenció per teletreball del SAH	36.596,56 €	Fundació Institut de Reinserció Social
0200-Ger. Drets Socials, Just. Global, Femini	Realització i desenvolupament servei pensió comple	22.440,00 €	Formació i Treball Fundació Privada
0200-Ger. Drets Socials, Just. Global, Femini	Contracte Emergència - SPA	109.493,28 €	Asoc. Bienestar y Desarrollo
0200-Ger. Drets Socials, Just. Global, Femini	SERVEI D'ATENCIÓ SOCIAL A DONES	56.698,14 €	Fundació Salut I Comunitat
0200-Ger. Drets Socials, Just. Global, Femini	Servei de seguiment i atenció per teletreball SAH	10.556,71 €	Fundació Institut De Reinserció Soc
0200-Ger. Drets Socials, Just. Global, Femini	Punt d'atenció, orientació supervivents al suïcidi	8.008,00 €	Despres Del Suïcidi-As Supervivents
0200-Ger. Drets Socials, Just. Global, Femini	Continuïtat servei de pensió complerta	50.041,20 €	Formacio i Treball Fundació Privada
0200-Ger. Drets Socials, Just. Global, Femini	Atenció i acompanyament prevenció suïcidi	8.028,00 €	Assoc. Catalana Prevenció Suïcidi
0200-Ger. Drets Socials, Just. Global, Femini	servei de suport logístic-sanitari a domicilis	31.194,27 €	Fundacion Proa (Pro-Activa Open Arms)

0200-Ger. Drets Socials, Just. Global, Femini	servei d'assistència psicològica a professionals	22.000,00 €	Fundacio Galatea, Fundació Privada
0200-Ger. Drets Socials, Just. Global, Femini	Realització i desenvolupament servei pensió comple	4.693,70 €	Formació i Treball Fundacio Privada
0200-Ger. Drets Socials, Just. Global, Femini	Contracte Emergència - SPA	13.686,66 €	Asoc. Bienestar y Desarrollo
0200-Ger. Drets Socials, Just. Global, Femini	Contracte Emergència - SPA	13.686,66 €	Asoc. Bienestar y Desarrollo
0200-Ger. Drets Socials, Just. Global, Femini	Realització i desenvolupament servei pensió comple	8.845,10 €	Formació i Treball Fundació Privada
0200-Ger. Drets Socials, Just. Global, Femini	Realització i desenvolupament servei pensió comple	22.440,00 €	Formació i Treball Fundació Privada
0200-Ger. Drets Socials, Just. Global, Femini	Continuïtat servei aliments preparats COVID	23.232,00 €	Formació i Treball Fundació Privada
0300-Ger. Àrea Ag.2030, Trans Dig i Esports	Fabricació i subministrament material Covid-19	24.200,00 €	Associació Esclat
0500-Gerència d'Àrea d'Ecologia Urbana	Fabricació i Subministrament EPI's	13.874,68 €	Fundació Privada Centre Cim
0601-Districte de Ciutat Vella	Material reforç escolar famílies vulnerables COVID	6.822,00 €	Associació Barceloneta Alerta
0603-Districte de Sants-Montjuïc	Serveis projecte Totes fem Xarxa	4.463,32 €	Fundació Catalana Esplai
0603-Districte de Sants-Montjuïc	Projecte d'intervenció als barris de la Marina	6.525,00 €	Fundació Privada Mans a les Mans
0604-Districte de Les Corts	Fabricació i subministrament material Covid-19	20.863,45 €	Associacio Esclat
0800-Ger. Àrea Cultura, Educ., Ciència i Com.	Confecció mascaretes Dones cosidores	6.037,50 €	Fundacio Privada Pare Manel

Font: Ajuntament de Barcelona

**Taula 8: Contractes amb tramitació d'emergència amb entitats del tercer sector social per part de l'IMSS de Barcelona**

Objecte contracte	Import adjudicació amb IVA	Entitat adjudicatària
Serveis per a joves sense llar	612.425,48 €	Associació Superaccio
Serveis higiene i menjador píctic	121.241,21 €	Formació i Treball Fundació Privada
Serveis acollida Fira homes sense llar	490.261,44 €	Fundacion Salud Y Comunidad
Atenció persones addiccions i sense llar	348.652,38 €	Asociacion Bienestar y Desarrollo
Servei atenció social Hotel Sagrada F.	657.167,50 €	Sant Pere Claver Fundació
Àpats Ciutat Vella i Sants-Montjuïc	419.584,00 €	Fundació Catalana De l'Esplai
Alimentació Casa Claretians	73.725,96 €	Fundació Catalana De l'Esplai
Subministrament materials desinfecció	22.062,90 €	Asociacion Bienestar y Desarrollo
Subministrament materials desinfecció	6.302,95 €	Fundacion Salud y Comunidad
Servei atenció a l'Alberg Pere Tarrés	169.599,27 €	Asociacion Bienestar y Desarrollo
Servei atenció a l'Alberg Pere Tarrés	169.599,27 €	Asociacion Bienestar y Desarrollo
Servei atenció a l'Alberg Pere Tarrés	169.599,27 €	Asociacion Bienestar y Desarrollo
Servei atenció a l'Alberg Pere Tarrés	169.599,27 €	Asociacion Bienestar y Desarrollo
Serveis equipament persones sense llar	109.394,08 €	Associacio Superaccio
Elements protecció individuals SFC	2.115,14 €	Surt Fundació de Dones
Servei atenció social Hotel Salut	45.025,75 €	Sant Pere Claver Fundació
Treballs protocol residències	89.037,00 €	Fundació Privada Pasqual Maragall
Distribució domiciliària d'àpats	241.952,57 €	Fundació Catalana de l'Esplai
Allotjament dispositiu Fira B	482.438,60 €	Fundacion Salud y Comunidad
Servei alimentació Casa Claretians	85.322,91 €	Fundació Catalana de l'Esplai
Servei atenció 24h Alberg Pere Tarrés	339.198,54 €	Asociacion Bienestar y Desarrollo
Allotjament dispositiu Fira B	85.313,94 €	Fundacion Salud y Comunidad
Gestió equipament Erasmus Gràcia	51.756,17 €	Fundacion Salud y Comunidad
Allotjament i servei atenció nois	233.333,36 €	Associació Superaccio
Allotjament i servei atenció nois	541.329,36 €	Associació Superaccio
Gestió equipament Erasmus Gràcia	688.165,38 €	Fundacion Salud y Comunidad
Serveis allotjament Els Camils	68.698,00 €	Fundación de la Santa Creu
Allotjament dones Centre La Violeta	52.023,40 €	Associació Centre d'Acollida Assís

Font: Ajuntament de Barcelona



Taula d'entitats  
del Tercer Sector Social  
de Catalunya



**AMB** Àrea Metropolitana  
de Barcelona



el baròmetre  
del Tercer Sector Social