



BARÒMETRE DEL TERCER SECTOR SOCIAL DE LA DEMARCACIÓ DE TARRAGONA 2022

Les entitats socials tarragonines acompanyen 87.423 persones en situació o risc d'exclusió social

- Amb el suport de la Diputació de Tarragona, la Taula d'entitats del Tercer Sector Social de Catalunya ha elaborat aquesta eina que analitza la situació de les organitzacions socials del Camp de Tarragona i les Terres de l'Ebre.
- Per primera vegada, es quantifica el nombre de persones que reben suport al territori, però també el nombre d'atencions que fan les entitats socials tarragonines: gairebé 141.000.
- Els principals col·lectius atesos són: persones grans, infants, persones amb discapacitat i persones en situació de pobresa o exclusió, que representen prop del 80% de les persones que reben suport del tercer sector social a la demarcació.
- Els principals àmbits d'intervenció de les entitats socials del territori són el cultural (28%), l'educació en el lleure i els serveis educatius (20%), la cobertura de necessitats bàsiques (13%) i l'atenció psicosocial i la rehabilitació (11%).
- El finançament de les entitats socials tarragonines prové de les administracions públiques (63%), fonts pròpies (21%) i privat (16%). El 85% de les despeses es destinen a l'atenció directa.

Tarragona, 6 d'octubre de 2023 .- Amb el suport de la Diputació de Tarragona, la Taula d'entitats del Tercer Sector Social de Catalunya -que agrupa 35 federacions i grans organitzacions que representen 3.000 entitats socials que treballen per erradicar la pobresa, l'exclusió i les desigualtats- ha presentat el **nou Baròmetre del Tercer Sector Social de la demarcació de Tarragona** que fa una radiografia sobre la realitat del sector al Camp de Tarragona i les Terres de l'Ebre. El Baròmetre **recull l'aportació i l'impacte** de les entitats del tercer sector a la societat, **els mitjans dels quals disposen** per portar a terme els seus



Nota de premsa

projectes i **les dificultats** que tenen per desenvolupar la seva acció social.

Principals dades del Baròmetre del Tercer Sector Social de la província de Tarragona 2022

1. Com són les entitats socials tarragonines

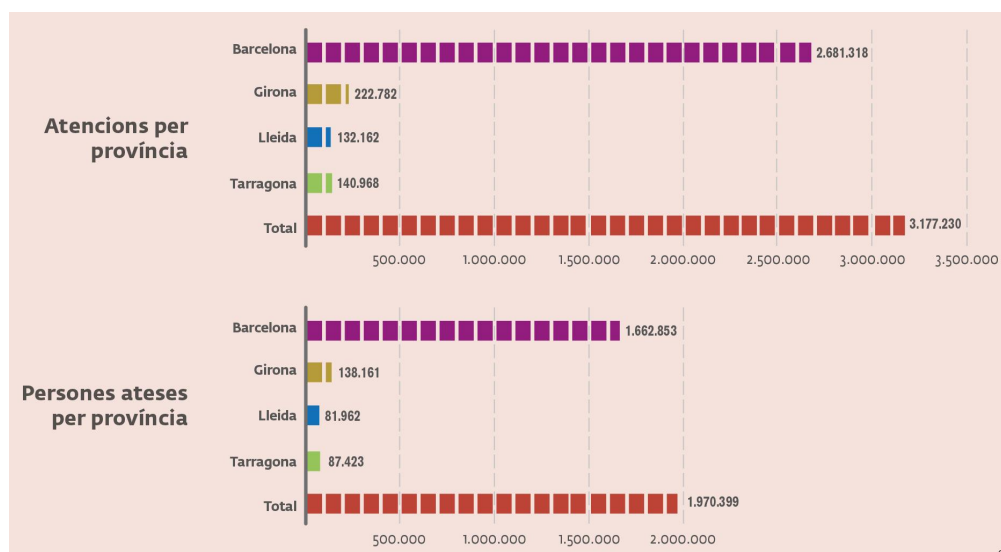
- La demarcació de Tarragona compta amb **305 entitats socials**, gairebé el 10% de les entitats socials catalanes, que són 3.134. Barcelona n'aglutina el 70%, Girona prop de l'11% i Lleida el 9%.

· Bona part de les entitats socials de la demarcació són associacions (64%).

· Les cinc poblacions que compten amb més entitats socials són Tarragona (22,4%), Reus (10,5%), Tortosa (6,6%), Valls (3,9%) i el Vendrell (3,6%).

- Per primera vegada, es quantifica que **acompanyen 87.423 persones en situació o risc d'exclusió social**, que representen el 4,6% del conjunt de persones ateses a tot Catalunya, que és d'1.900.000 persones.

- Per primera vegada, es quantifica que **fan 140.968 atencions a persones en situació de vulnerabilitat a la demarcació de Tarragona**, el 4,4% de les atencions que es porten a terme a Catalunya, que són 3.183.280.





Nota de premsa

- El **perfil** de les persones que reben suport i acompanyament.

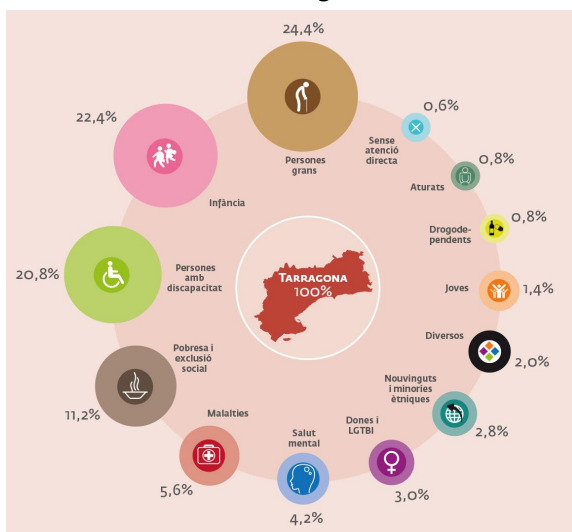
· El 66,3% són dones i el 33,6% són homes i el 0,1% persones no-binàries. En comparació amb les d'àmbit català, el 54% són dones, el 46% són homes i l'1% són persones no-binàries.

· El 34% de les persones ateses són població adulta (de 30 a 64 anys), un 28% són infants i adolescents, un 27% són persones grans i un 11% són joves. En comparació amb les d'àmbit català, el 40% de les persones ateses són població adulta (de 30 a 64 anys), un 26% són infants i joves, un 19% són gent gran i un 15% són joves.

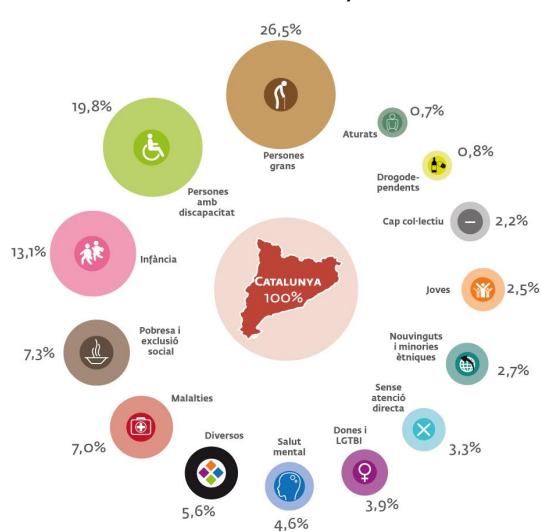
- Els principals **col·lectius que atenen** són: persones grans (24%), infants (22,4%), persones amb discapacitat (21%) i persones en situació de pobresa i exclusió (11,2%), que representen gairebé el 80% de les persones que reben suport del tercer sector social a la província de Tarragona. Cal destacar que un **50% de les entitats socials ofereixen atenció a persones grans i/o persones amb dependència**.

Si es compara amb l'anterior baròmetre territorial, de l'any 2019, es pot veure una situació similar: persones grans (26,9%), infància (21,4%), persones amb discapacitat (17,8%) i persones en situació de pobresa i exclusió social (12,9%).

Baròmetre Tarragona 2022



Baròmetre Catalunya 2022



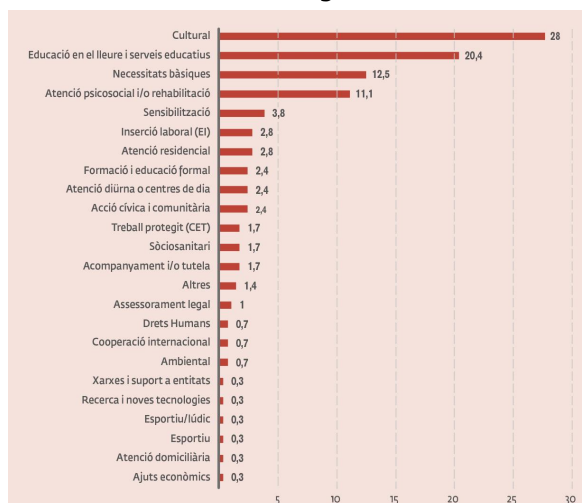


Nota de premsa

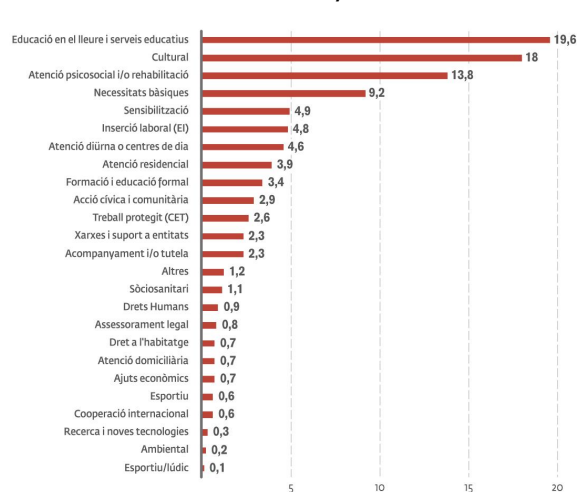
- Els principals **àmbits d'intervenció** són: el cultural (la cultura entesa com a eina d'inclusió social, 28%), l'educació, el lleure i els serveis educatius (20%), la cobertura de necessitats bàsiques (13%) i l'atenció psicosocial i la rehabilitació (11%).

Si es compara amb l'anterior baròmetre territorial, de l'any 2019, es pot veure també una situació similar: el cultural (23%), l'educació en el lleure i els serveis educatius (21%), l'atenció psicosocial i la rehabilitació (14%) i la cobertura de necessitats bàsiques (10%).

Baròmetre Tarragona 2022



Baròmetre Catalunya 2022



- El 45% de les entitats socials de la demarcació consideren que els seus **serveis són essencials o bàsics**, el 31% diuen que no ho són però que haurien de ser-ho i el 24% no es consideren serveis essencials o bàsics.

- El 75% de les entitats **atenen de manera presencial**, gairebé el 32% combinen l'atenció presencial i a distància, el 17% a través de trucades telefòniques i el 8% telemàticament. Les entitats vinculades a la formació, l'educació i al lleure són les que atenen presencialment amb un percentatge més alt, del 95%.

2. Els recursos econòmics i el finançament

- La **dimensió de les entitats socials**, segons els seus **ingressos** de l'exercici 2022:

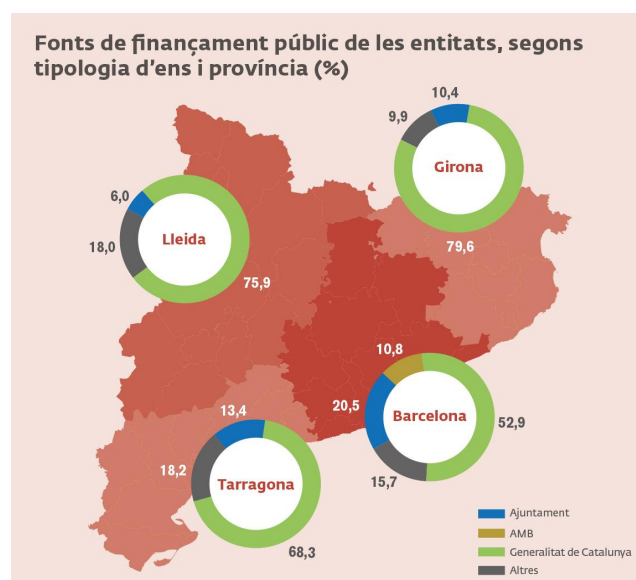


Nota de premsa

- El 65% són entitats micro, amb ingressos inferiors als 150.000 euros.
 - El 29% són entitats petites i mitjanes, amb ingressos entre 150.000 i 5 milions d'euros.
 - El 6% són entitats grans, amb ingressos superiors als 5 milions d'euros.
- Per primera vegada, es detalla el **finançament** de les entitats socials tarragonines que prové de les administracions públiques (63,4%), de fonts pròpies (20,9%) i privat (15,6%). A Catalunya, és del 56%, el 28% i el 16% respectivament.

El 85% de les despeses es destinen a l'atenció directa. La província de Tarragona es caracteritza per una major dedicació a les despeses d'atenció directa, en concret de 10 punts percentuals més.

- **Finançament públic:** Els principals finançadors són la Generalitat de Catalunya (68%), els ajuntaments (13%), els consells comarcals (13%) i la diputació (5%). La demarcació de Tarragona és la segona província amb un percentatge més elevat de fonts de finançament públiques locals.



El deute de l'Administració pública amb el tercer sector afecta el 32% de les entitats de la província de Tarragona (el 36% de les entitats de tot Catalunya), un fet que genera greus tensions de tresoreria.

- Aquest deute representa el 24% del total del finançament de les entitats de la demarcació.



Nota de premsa

- Aquest deute correspon en un 61,5% a la Generalitat de Catalunya, un 23,1% als ajuntaments, un altre 23,1% a la diputació, un 15,4% als consells comarcals i un 7,7% a l'Estat.
- Davant aquest deute, el 38,5% de les entitats socials recorren a les pòlisses de crèdit, tot i que generen uns interessos que no són coberts pel finançament públic.

Finançament privat: entitats bancàries (38%), grans empreses (23%), de petites i mitjanes empreses (19%) i d'altres entitats del tercer sector social (19%), entre altres finançadors privats.

- Segons indiquen les entitats tarragonines, en els darrers quatre anys el finançament privat s'ha mantingut generalment estable. En concret, el 44% de les organitzacions ha mantingut el finançament, el 25% l'ha augmentat i el 31% l'ha disminuït.
- El 61% de les entitats que han rebut finançament privat ho ha fet a través d'una subvenció.
- La relació entre el tercer sector social i el sector privat aporta una millora de les infraestructures, facilitats econòmiques en la provisió de material, organització i patrocini d'esdeveniments i captació de fons. De fet, el 50% de les entitats de la província de Tarragona considera que aquestes aliances són estratègiques.

3. Els principals reptes en un escenari de crisi

Les entitats socials del territori detecten un **augment de la complexitat de les necessitats socials** que, en el cas de la demarcació de Tarragona, **es veu influenciat pel desequilibri urbà-rural**. Aquest increment de les necessitats socials es tradueix en: més deteriorament de les capacitats físiques i psicològiques de les persones, augment de les situacions de solitud no desitjada i aïllament especialment entre les persones grans i de malestar emocional i psicològic entre les persones joves; accentuació de la bretxa digital i manca d'acompanyament i suport a la capacitat digital. També es veu un increment de les dificultats per accedir a l'habitatge, del fenomen del sensellarisme i de les situacions de pobresa infantil i juvenil, agreujades amb l'increment de l'IPC i del preu de l'energia. El baròmetre recull que les organitzacions del tercer sector



Nota de premsa

social preveuen un creixement de les problemàtiques de salut mental mitjançant els serveis d'atenció i escolta consolidats i del nombre de persones en situació de vulnerabilitat econòmica.

Pel que fa als **reptes en l'atenció social**, el principal és incrementar el nombre d'equipaments i recursos disponibles (56%), seguit de simplificar les gestions administratives (50%) i el repte d'avançar cap a la integració social i sanitària (49%).

Sobre els **reptes en la gestió interna**, el més important per a les entitats és aconseguir noves formes de finançament (75%), seguit de la millora de la interlocució i el treball entre les entitats del tercer sector social i l'Administració pública (69%) i generar una transformació digital de les entitats socials (49%).

En relació amb els **reptes entre l'Administració pública i les entitats del tercer sector social**, per a les organitzacions el més prioritari és millorar les polítiques de foment i suport al sector (98%), seguit de tenir en compte el sector associatiu a l'hora de dissenyar les diferents polítiques públiques per abordar els reptes socials (97%).

I sobre les **accions que haurien de desenvolupar els governs locals en el pròxim mandat**, les organitzacions del tercer sector afirmen que s'haurien d'augmentar els recursos destinats a l'atenció social (85%), que caldria avançar cap a un model d'atenció centrat en la persona (62%), que s'hauria de millorar el treball coordinat amb el tercer sector social (59%) i el 50% de les entitats creu que caldria incrementar el reconeixement i la posada en valor del tercer sector social.

Més informació

Laura Castro, premsa | comunicacio@tercersector.cat - 678 524 650