



NOU BARÒMETRE DEL TERCER SECTOR SOCIAL DE CATALUNYA

El tercer sector social incrementa el seu impacte: atén més de 2 milions de persones i ja aporta l'1,94% del PIB català

- Atén 100.000 persones més en situació o risc d'exclusió social, en comparació amb l'anterior baròmetre 2022.
- Els principals col·lectius atesos són infants, persones grans, persones amb discapacitat i persones en situació de pobresa o exclusió, que concentren prop del 75% de l'atenció.
- Els principals àmbits d'intervenció estan molt diversificats. Destaca l'atenció residencial, l'acompanyament i l'assistència personal, l'atenció psicosocial, l'educació en el lleure i l'atenció sanitària.
- L'impacte econòmic total del tercer sector social en l'economia catalana és de 3.874 milions d'euros. A la darrera dada, aportava l'1,42% del PIB.
- Són dades del nou [Baròmetre del Tercer Sector](#), l'eina que analitza la situació i l'impacte de les entitats socials a la societat. Aquesta nova edició compta amb la mostra més gran fins ara i ofereix la fotografia més fidel i actualitzada.

Barcelona, 28 d'abril de 2025.– La [Taula d'entitats del Tercer Sector Social de Catalunya](#) —que agrupa 37 federacions i grans organitzacions representants de 3.000 entitats socials que treballen per combatre la pobresa, l'exclusió i les desigualtats— ha presentat el [Baròmetre del Tercer Sector Social de Catalunya 2024](#), una eina clau per analitzar i conèixer la situació de les entitats socials perquè recull les característiques principals, els serveis i atencions que ofereixen, així com la seva situació econòmica i financera, entre altres aspectes.

Com a novetat destacada, aquesta edició incorpora una actualització de l'impacte econòmic del sector en el PIB català i, per primera vegada, estudia les característiques de les entitats que es dediquen a la inserció sociolaboral. A més, aquesta edició del Baròmetre és la més completa fins ara, amb la participació de 600 entitats, fet que permet oferir una **imatge fidel, representativa i actualitzada** del pes i la rellevància del tercer sector social a Catalunya.



"Volem que aquestes persones [ateses] deixin de rebre la nostra ajuda perquè això vol dir que les hem pogut acompanyar en tot el seu procés" ha assegurat el president de la Taula del Tercer Sector Social, Enric Morist, que ha afegit que amb aquestes dades es demostra que les entitats socials són **"un actor imprescindible a tot arreu i a tota hora, generador d'oportunitats i ocupació"**. Morist ha reclamat un marc legal **"que reconegui la feina de servei públic imprescindible"** del tercer sector social i un sistema de finançament més just i adequat a la realitat del dia a dia. **"Necessitem concerts i convenis a llarg termini que ens donin seguretat jurídica per saber que comencem l'any amb el finançament necessari"** ha demanat el president de la Taula, que ha recordat que la inseguretat financera impacta en les persones treballadores que, junt amb les persones voluntàries **"són indispensables, però no estan rebent econòmicament el salari que els correspondria pel seu valor"**.

Principals dades del Baròmetre del Tercer Sector Social 2024

a) Les entitats socials catalanes: com són i impacte en la societat

- Són organitzacions que, majoritàriament, compten amb una llarga trajectòria d'acompanyament a les persones i estan **fortament arrelades al territori**: el 72% treballen en l'àmbit comarcal o provincial, el 64% en el municipal i el 42% al barri o districte.
- És un sector molt divers, tant en la dimensió de les entitats com en els seus ingressos: **predominen les entitats micro** (41%, amb ingressos de fins a 150.000 euros) **i les petites i mitjanes** (47,5%, amb ingressos de 150.000 a 5 milions d'euros).
- Són entitats amb una alta capacitat d'atenció: fan 3.328.803 atencions anuals¹ (140.523 atencions més respecte a l'últim informe) i s'estima que ja **atenen 2.077.377 de persones en situació o risc d'exclusió social a Catalunya**, més de 100.000 persones més en comparació amb el [Baròmetre 2022](#).

2024: 2.077.377 persones ateses + 100.000 (5% més)

2022: 1.900.000 persones ateses + 350.000

2017: 1.550.000 persones ateses

¹ Es pot donar que una persona sigui atesa més d'una vegada.

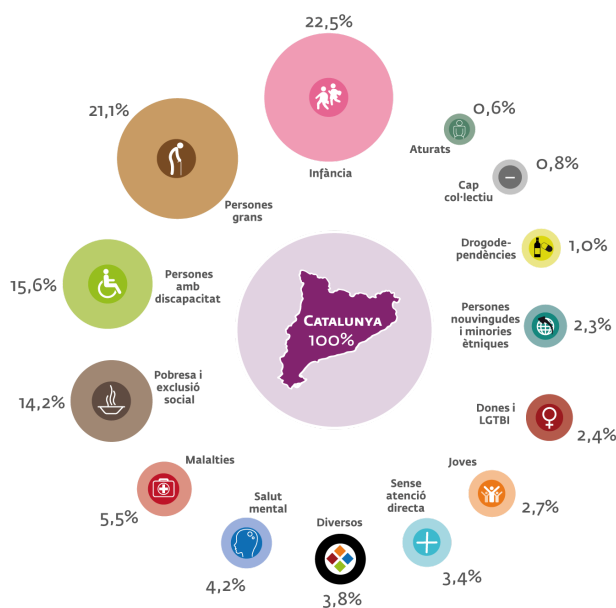


Nota de premsa



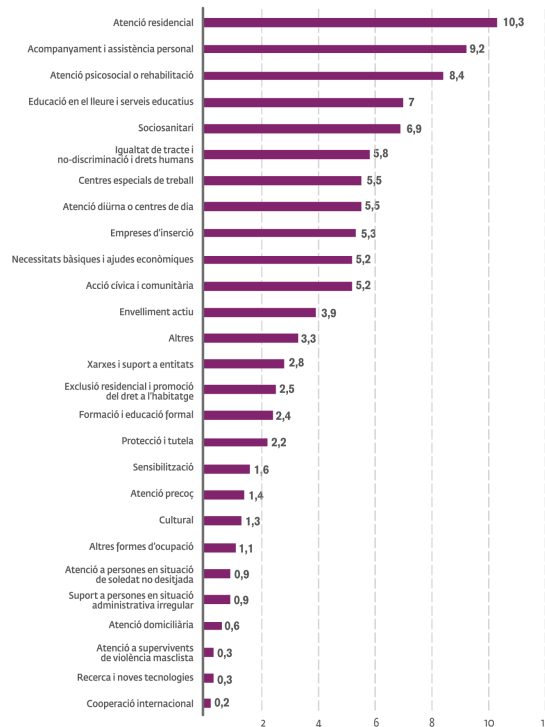
L'atenció, l'acompanyament i el suport a aquestes persones és possible gràcies a les professionals i el voluntariat. Segons les darreres dades de La Confederació Empresarial del Tercer Sector Social de Catalunya, hi ha 103.100 professionals al sector i, d'acord amb les últimes dades de la Federació Catalana de Voluntariat Social, més de 525.000 persones fan voluntariat en l'entorn del tercer sector social català.

- Els principals col·lectius atesos són sobretot **infants (22%)**, **persones grans (21%)**, **persones amb discapacitat (15%)** i destaca l'augment en l'atenció a **persones en situació de pobresa i exclusió social (14%)**, que demostra les creixents necessitats socials. Aquests col·lectius concentren gairebé el 75% de l'atenció. En comparació amb l'anterior baròmetre, ha augmentat sobretot la infància i les persones en situació de pobresa o exclusió.



- Els principals àmbits d'intervenció estan molt diversificats². Destaca **l'atenció residencial (10%)**, **l'acompanyament i l'assistència personal (9%)**, **l'atenció psicosocial (8%)**, **l'educació en el lleure (7%)**, **l'atenció sociosanitària (6,8%)** i **la igualtat de tracte, la no-discriminació i els drets humans (5,8%)**.

² Cal tenir en compte que s'han reformulat els àmbits d'intervenció i que això no permet comparar amb l'anterior baròmetre. La nova nomenclatura s'adequa més a l'evolució i la realitat actual del sector.



b) L'impacte econòmic total del tercer sector social en l'economia catalana

Segons les dades del nou Baròmetre, el seu impacte econòmic total és de **3.874,41 milions d'euros, xifra que representa l'1,94% del PIB català**. En la darrera dada pròpia del sector ([Baròmetre del Tercer Sector Social 2016](#)), aquest impacte era de l'1,42% (3.053.742€).

L'impacte econòmic de les entitats socials en l'economia catalana no es distribueix de manera uniforme entre tots els sectors. Com que interacciona de forma constant amb altres sectors, els seus efectes contribueixen a activar diferents àrees del teixit econòmic.

Els àmbits on **l'impacte és més gran són l'administració pública, l'educació, la salut i l'assistència social**, sectors estretament vinculats a la missió i les activitats del tercer sector, centrades en el benestar social i els serveis públics, activitats essencials per al funcionament de la societat.

El Baròmetre calcula un impacte de prop de 1.000 milions d'euros i 20.500 llocs de treball en l'administració pública. En els serveis socials i l'educació, les aportacions són de 283 i 424 milions d'euros respectivament, amb 11.605 i 8.517 persones ocupades en cada àmbit.



També destaca l'impacte en altres sectors com **les activitats immobiliàries**, amb 431 milions d'euros de PIB, i **els serveis personals**, amb prop de 2.759 llocs de treball. En el primer cas, es pot atribuir a la necessitat d'infraestructures i espais per part de les entitats. En el segon, pel tipus d'activitats de suport que es requereixen en el tercer sector, com l'assistència a persones en situació de vulnerabilitat, i altres activitats relacionades amb l'ajuda social i comunitària.

c) Inserció sociolaboral: generació d'oportunitats laborals

El tercer sector social juga un paper fonamental en el desenvolupament de les polítiques públiques d'ocupació i en la inserció sociolaboral i la garantia del dret a una ocupació de qualitat de col·lectius en situació de vulnerabilitat.

- **Un terç de les entitats enquestades ofereixen suport en l'àmbit de l'ocupació**, independentment que aquest sigui el seu àmbit principal. Les entitats que hi treballen són molt diverses: centres especials de treball³ (20%), empreses d'inserció⁴ (14%) i associacions, fundacions, etc. (66%), fet que demostra la pluralitat i la capil·laritat del teixit social implicat en aquesta missió.

- Són organitzacions que **sobretot treballen en l'àmbit municipal** (69%), també comarcal (57%) i, en grau més baix, en l'àmbit provincial (38%). La ciutat de **Barcelona concentra el 44%** d'aquestes entitats d'inserció sociolaboral.

- El finançament públic té un paper clau en el suport a la inserció sociolaboral. La majoria dels recursos es destinen a programes d'orientació, acompanyament, formació i inserció en empreses ordinàries. Tanmateix, les empreses d'inserció i els centres especials de treball depenen en bona mesura de fons propis per garantir la seva sostenibilitat a llarg termini.

- Els **programes d'orientació, formació i acompanyament** són els que registren un nombre més elevat d'atencions, amb una mitjana de més de 100 persones ateses per programa.

³ Els Centres Especials de Treball asseguren un treball remunerat a persones amb discapacitat o amb problemes de salut mental i garanteixen la seva integració laboral. L'objectiu d'aquests centres és productiu, com qualsevol altra empresa, però la seva funció és social.

⁴ Les empreses d'inserció contracten durant un màxim de tres anys persones derivades pels serveis socials dels ajuntaments que es troben en situació d'exclusió social o en risc de trobar-s'hi, ensenyen un ofici i ofereixen orientació per aconseguir la seva inserció sociolaboral.



- El **85% de les insercions sociolaborals són al mercat de treball ordinari** (empreses convencionals), que representa el màxim exponent de la plena inclusió.
- Sobre les persones inserides en empreses, entitats i Administració pública (local, provincial o autonòmica), la mediana⁵ d'insercions per entitat és de 42 persones.
- Els principals reptes que afronten les entitats d'inserció sociolaboral són: **aconseguir més estabilitat en el finançament públic i garantir una seguretat jurídica més sòlida** per als seus programes i serveis per assegurar la continuïtat de les seves activitats a llarg termini i millorar la qualitat de les insercions laborals.

d) El finançament del tercer sector social

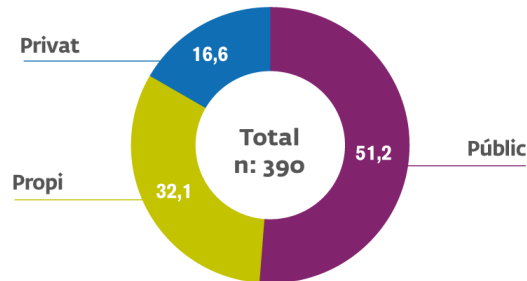
El finançament és un element clau per entendre la sostenibilitat i capacitat d'actuació del tercer sector social.

- La mediana d'**ingressos** de les entitats si situa en 828.800 euros, fet que suposa un increment del 16% respecte a l'anterior edició, impulsat sobretot pels fons Next Generation.
- Les **despeses** també han augmentat proporcionalment, amb una mediana de 817.486 euros, tot i que amb una distribució molt desigual entre entitats. El marge de superàvit és del 2,6% (lleugerament superior al 2% anterior), però un 21% de les entitats registren dèficits, el mateix percentatge que l'última edició, cosa que evidencia les dificultats econòmiques que encara afronta una part important del sector.
- **El 86% de les despeses es destinen a l'atenció directa a les persones**, mentre que el 14% restant es destinen a l'estructura de les entitats (al baròmetre anterior era el 75%). Aquesta distribució mostra el compromís amb la qualitat dels serveis, però també subratlla el repte d'assegurar estructures operatives eficients i sostenibles, especialment entre les entitats més petites.
- Les **fontes de finançament** són diverses. En comparació amb l'anterior baròmetre, la dependència dels fons públics ha baixat (darrer baròmetre 56%) i ha augmentat els fons propis (anterior informe 28%). Tot i això,

⁵ La mediana és el valor central que s'obté quan s'ordenen totes les dades de manera creixent o decreixent. D'aquesta manera la mediana és menys sensible a valors atípicament alts, habituals entre les entitats del tercer sector, on hi ha un gran gruix d'entitats petites i un nombre reduït d'entitats molt grans.



es manté la importància dels ens públics en la sostenibilitat dels projectes d'atenció social.



- Fons públics: contractes, concerts, convenis o subvencions amb l'Administració pública.
- Fons propis: quotes o altres activitats de pagament, serveis i productes..
- Fons privats: donacions d'empreses o altre entitats.

Les entitats consideren, però, que **el finançament públic és encara inestable i insuficient**, cosa que dificulta la liquiditat i la capacitat de resposta davant noves necessitats socials. Per aquest motiu, reclamen actualitzar els imports, simplificar els tràmits administratius i establir criteris més clars i homogenis per a les subvencions i també és fonamental desenvolupar models de concertació i convenis pluriennals que ofereixin més estabilitat en la gestió dels projectes.

- Les **fonts públiques**, destaquen les subvencions com la principal font de finançament (91% de les entitats hi accedeixen) després els convenis (43%), seguit dels contractes (37%) i dels concerts (36%). En comparació amb l'anterior baròmetre, els fons públics provinents de la Generalitat s'han mantingut i ha crescut un 8% el dels ajuntaments.

- 55% Generalitat de Catalunya,
- 27% Ens locals (ajuntaments, consorcis, etc.)
- 8% Estat espanyol
- 5% Diputacions, Consells Comarcals, AMB i UE
- 4% altres administracions

- Les **fonts privades** és un finançament que s'ha mantingut estable. Gairebé el 80% és en forma d'ajuts, subvencions i convenis. Altres recursos són els patrocinis i el micromecenatge.

- entitats bancàries (49%)
- empreses petites i mitjanes (39%)
- entitats del tercer sector (29%).



- **El deute de les administracions públiques amb les entitats socials és del 41%**, un 5% més en comparació amb l'anterior baròmetre (36%), una situació que genera greus tensions de tresoreria.

- La Generalitat (87%) i els ajuntaments (49%) són les administracions que acumulen la major part del deute.
- Les entitats més grans han optat per contractar pòlisses de crèdit, mentre que les més petites han endarrerit activitats planificades.

e) La participació i els reptes del tercer sector social

- La **participació de les entitats en l'elaboració de les polítiques públiques es considera desigual**. Malgrat que hi ha espais de col·laboració amb l'Administració pública, aquests no sempre ofereixen oportunitats reals d'influència, cosa que pot generar desmotivació entre les entitats. A més, la capacitat d'influència varia segons la dimensió de l'organització, les entitats més grans i professionalitzades són les que tenen més participació i implicació. Aquesta situació recull la necessitat de millorar l'eficàcia dels espais de participació i de garantir que totes les entitats puguin contribuir de manera significativa en la definició de les polítiques socials.

- Segons recull el Baròmetre, les principals **fortaleses** del sector a l'hora d'assolir els seus objectius són: l'equip humà, el voluntariat i la base social. En canvi, les **debilitats** més destacades provenen de factors externs, com la disponibilitat de recursos, el context socioeconòmic i el marc normatiu i legislatiu.

- Pel que fa al reconeixement social, les **entitats perceben un alt valor per part de les persones usuàries i altres entitats del sector**. No obstant això, aquest reconeixement és més limitat entre el sector privat i l'Administració pública, el que subratlla la necessitat de millorar la visibilitat del tercer sector social entre aquests agents.

- Els principals reptes per donar una resposta efectiva a les necessitats socials són:

1. Establir una col·laboració més estreta entre les entitats i l'Administració pública per definir polítiques públiques que responguin a les necessitats específiques de cada territori i que també integrin l'expertesa i el coneixement acumulat per les mateixes entitats. El treball conjunt és fonamental per **assegurar**



que les polítiques siguin més eficients, realistes i adaptes a la realitat social.

2. **Aconseguir un finançament més estable**, que permeti una planificació a llarg termini i la implementació de programes i intervencions socials sostenibles. Les entitats i l'Administració pública preveuen que el tercer sector social evolucioni cap a models més professionalitzats i especialitzats, amb una demanda creixent de perfils qualificats per abordar problemàtiques socials complexes.

Cal que l'Administració proporcioni suport en la facilitació i l'agilització dels procediments administratius. Aquesta mancança genera que **moltes entitats es trobin sobrepassades per la càrrega burocràtica, un fet que repercuteix negativament en el temps disponible per a l'atenció directa**, especialment entre les entitats més petites i especialitzades.

3. **Prioritzar el treball en xarxa entre les entitats del tercer sector social**, tenint en compte que moltes entitats es veuen superades per reptes econòmics en un escenari com l'actual. Aquesta col·laboració permet abordar de manera més integral les necessitats de les persones ateses i facilitar l'intercanvi de recursos i coneixements entre les entitats. Malgrat tot, aquest objectiu es veu limitat per la manca de recursos i la competència interna per accedir al finançament.
4. **Millorar les condicions laborals de les professionals de les entitats i fomentar-ne el seu reconeixement**. Les organitzacions manifesten dificultats per mantenir condicions laborals adequades, una situació que **provoca la precarització dels serveis i impacta negativament en la seva capacitat per atraure i retenir talent qualificat**. Aquest context posa de manifest la necessitat d'invertir en la professionalització del sector i en el benestar dels seus professionals com a requisits fonamentals per assegurar la sostenibilitat i la qualitat dels serveis socials a llarg termini.

Més informació

Àrea de comunicació i premsa

comunicacio@tercersector.cat - 678 524 650