

TAULA D'ENTITATS DEL TERCER SECTOR SOCIAL DE CATALUNYA

Comptes anuals simplificats
corresponents a l'exercici 2015
juntament amb l'informe d'auditoria
independent dels comptes anuals

TAULA D'ENTITATS DEL TERCER SECTOR SOCIAL DE CATALUNYA

Comptes anuals simplificats
corresponents a l'exercici 2015
juntament amb l'informe d'auditoria
independent dels comptes anuals

INFORME D'AUDITORIA INDEPENDENT DE COMPTES ANUALS

COMPTES ANUALS SIMPLIFICATS CORRESPONENTS A L'EXERCICI 2015:

Balanç al 31 de desembre de 2015 i de 2014
Compte de Pèrdues i Guanyos corresponent als exercicis 2015 i 2014
Estat de Canvis en el Patrimoni Net corresponent als exercicis 2015 i 2014
Memòria de l'exercici 2015

Esborrany subjecte
a canvis

TAULA D'ENTITATS DEL TERCER SECTOR SOCIAL DE CATALUNYA
INFORME D'AUDITORIA INDEPENDENT DE COMPTES ANUALS

INFORME D'AUDITORIA INDEPENDENT DE COMPTES ANUALS

Als Associats de la Taula d'Entitats del Tercer Sector Social de Catalunya per encàrrec de la Direcció:

Hem auditat els comptes anuals adjunts de la Taula d'Entitats del Tercer Sector Social de Catalunya, que comprenen el balanç a 31 de desembre de 2015, el compte de pèrdues i guanys, l'estat de canvis en el patrimoni net i la memòria corresponents a l'exercici anual acabat en aquesta data.

Responsabilitat de la Junta Directiva en relació amb els comptes anuals

La Junta Directiva és la responsable de formular els comptes anuals adjunts, de forma que expressin la imatge fidel del patrimoni, de la situació financera i dels resultats de Taula d'Entitats del Tercer Sector Social de Catalunya, de conformitat amb el marc normatiu d'informació financera aplicable a l'entitat a Espanya, que s'identifica en la nota 2 de la memòria adjunta, i del control intern que considerin necessari per a permetre la preparació de comptes anuals lliures d'incorrecció material, deguda a frau o error.

Responsabilitat de l'auditor

La nostra responsabilitat és expressar una opinió sobre els comptes anuals adjunts basada en la nostra auditoria. Hem dut a terme la nostra auditoria de conformitat amb la normativa reguladora de l'auditoria de comptes vigent a Espanya. Aquesta normativa exigeix que complim els requeriments d'ètica, així com que planifiquem i executem l'auditoria a la fi d'obtenir una seguretat raonable que els comptes anuals estan lliures d'incorreccions materials.

Una auditoria requereix l'aplicació de procediments per a obtenir evidència d'auditoria sobre els imports i la informació revelada en els comptes anuals. Els procediments seleccionats depenen del judici de l'auditor, inclosa la valoració dels riscos d'incorrecció material en els comptes anuals, deguda a frau o error. En efectuar aquestes valoracions del risc, l'auditor té en compte el control intern rellevant per a la formulació per part de l'entitat dels comptes anuals, amb la fi de dissenyar els procediments d'auditoria que siguin adequats en funció de les circumstàncies, i no amb la finalitat d'expressar una opinió sobre l'eficàcia del control intern de l'entitat. Una auditoria també inclou l'avaluació de l'adequació de les polítiques comptables aplicades i de la raonabilitat de les estimacions comptables realitzades per la direcció, així com l'avaluació de la presentació dels comptes anuals presos en el seu conjunt.

Considerem que l'evidència d'auditoria que hem obtingut proporciona una base suficient i adequada per a la nostra opinió d'auditoria.

II

Opinió

Segons la nostra opinió, els comptes anuals adjunts expressen, en tots els aspectes significatius, la imatge fidel del patrimoni i de la situació financera de la **Taula d'Entitats del Tercer Sector Social de Catalunya** a 31 de desembre de 2015, així com dels seus resultats corresponents a l'exercici anual finalitzat en aquesta data, de conformitat amb el marc normatiu d'informació financera que resulta d'aplicació i, en particular, amb els principis i criteris comptables en ell continguts.

VIR AUDIT, S.L.P.
(Inscrita al ROAC amb el nº S2077)

Ramon Riera Creus
Soci-Auditor de Comptes

Barcelona, 16 de febrer de 2016



TAULA D'ENTITATS DEL TERCER SECTOR SOCIAL DE CATALUNYA
COMPTES ANUALS CORRESPONENTS A L'EXERCICI 2015

TAULA D'ENTITATS DEL TERCER SECTOR SOCIAL DE CATALUNYA
BALANÇ SIMPLIFICAT A 31 DE DESEMBRE DE 2015 I DE 2014
 (Expressat en euros)

ACTIU	Notes a la memòria	2015	2014
ACTIU NO CORRENT		53.019,18	61.577,04
Immobilitzat intangible	Nota 5	13.846,58	17.477,06
Immobilitzat material	Nota 6	31.000,08	35.927,46
Inversions financeres a llarg termini	Nota 8	5.662,50	5.662,50
Actius per impost diferit	Nota 13	2.510,02	2.510,02
ACTIU CORRENT		651.725,64	364.689,56
Existències		664,94	-
Avançaments a proveïdors		664,94	-
Usuaris, patrocinadors i deutors de les activitats i altres comptes a cobrar		597.308,08	301.515,61
Usuaris i deutors per vendes i prestació de serveis	Nota 8.1	45.030,00	3.132,74
Actiu per impost corrent i altres crèdits amb les Administracions Públiques	Nota 13	552.278,08	298.382,87
Periodificacions a curt termini		605,03	2.100,02
Efectiu i altres actius líquids equivalents	Nota 9	53.147,59	61.073,93
TOTAL ACTIU		704.744,82	426.266,60

TAULA D'ENTITATS DEL TERCER SECTOR SOCIAL DE CATALUNYA
BALANÇ SIMPLIFICAT A 31 DE DESEMBRE DE 2015 I DE 2014
 (Expressat en euros)

PATRIMONI NET I PASSIU	Notes a la memòria	2015	2014
PATRIMONI NET		562.704,31	215.418,61
Fons propis	Nota 12	125.504,31	114.418,61
Fons socials		114.418,61	94.149,26
Excedent de l'exercici		11.085,70	20.269,35
Subvencions, donacions i llegats rebuts	Nota 15	437.200,00	101.000,00
PASSIU CORRENT		142.040,51	210.847,99
Deutes a curt termini		104.917,41	173.682,96
Deutes amb entitats de crèdit	Nota 10.1	104.897,41	173.662,96
Altres deutes a curt termini		20,00	20,00
Creditors per activitats i altres comptes a pagar		37.123,10	37.165,03
Creditors variis	Nota 10.1	14.104,86	14.206,25
Personal (remuneracions pendents de pagament)	Nota 10.1	6.790,31	6.189,86
Passius per impost corrent i altres deutes amb les Administracions Públiques	Nota 13	16.227,93	16.768,92
TOTAL PATRIMONI NET I PASSIU		704.744,82	426.266,60

TAULA D'ENTITATS DEL TERCER SECTOR SOCIAL DE CATALUNYA
COMpte DE PÈRDUES I GUANYs SIMPLIFICAT CORRESPONENT ALS EXERCICIS 2015 I 2014
(Expressat en euros)

EXCEDENT DE L'EXERCICI	Notes a la memòria	2015	2014
Ingressos de l'activitat pròpia		460.982,52	503.342,73
Vendes, prestacions de serveis, patrocinis i col·laboracions		4.861,20	6.236,92
Ingressos rebuts amb caràcter periòdic		80.018,48	78.384,32
Subvencions, donacions i altres ingressos	Nota 14.a	376.102,84	418.721,49
Despeses per ajudes i altres		(300,00)	(5.000,00)
Ajuts concedits		(300,00)	(5.000,00)
Despeses de personal	Nota 14.b	(251.033,46)	(273.574,27)
Altres despeses de l'activitat		(176.594,24)	(181.797,27)
Serveis exteriors	Nota 14.c	(174.419,24)	(182.511,10)
Tributs	Nota 14.d	257,06	713,83
Pèrdues, deteriorament i variació de provisions per operacions comercials		(2.432,06)	-
Amortització de l'immobilitzat	Notes 5 i 6	(10.070,36)	(10.330,04)
Altres resultats		(20,48)	117,41
EXCEDENT DE L'ACTIVITAT		22.963,98	32.758,56
Ingressos financers		-	14,96
Despeses financeres		(11.878,28)	(12.504,17)
EXCEDENT DE LES OPERACIONS FINANCERES		(11.878,28)	(12.489,21)
EXCEDENT ABANS D'IMPOSTOS		11.085,70	20.269,35
Impost sobre beneficis	Nota 13	-	-
EXCEDENT DE L'EXERCICI		11.085,70	20.269,35

TAULA D'ENTITATS DEL TERCER SECTOR SOCIAL DE CATALUNYA
ESTAT DE CANVIS EN EL PATRIMONI NET
ESTAT TOTAL DE CANVIS EN EL PATRIMONI NET EN ELS EXERCICIS 2015 I 2014
 (Expressat en euros)

	Fons Social	Excedent de l'exercici	Subvencions, donacions i llegats rebuts	Total
SALDO, FINAL DE L'ANY 2013	68.769,76	25.379,50	205.480,51	299.629,77
Total ingressos i despeses reconeguts en el patrimoni net	-	20.269,35	(104.480,51)	(84.211,16)
Altres variacions del patrimoni net	25.379,50	(25.379,50)	-	-
SALDO, FINAL DE L'ANY 2014	94.149,26	20.269,35	101.000,00	215.418,61
Total ingressos i despeses reconeguts en el patrimoni net	-	11.085,70	336.200,00	347.285,70
Altres variacions del patrimoni net	20.269,35	(20.269,35)	-	-
SALDO, FINAL DE L'ANY 2015	114.418,61	11.085,70	437.200,00	562.704,31

TAULA D'ENTITATS DEL TERCER SECTOR SOCIAL DE CATALUNYA

MEMÒRIA SIMPLIFICADA DE L'EXERCICI 2015

NOTA 1. CONSTITUCIÓ, ACTIVITAT I RÈGIM LEGAL DE LA SOCIETAT

a) Constitució i Domicili Social

La **Taula d'Entitats del Tercer Sector Social de Catalunya** (en endavant "l'Associació"), va ser constituïda com Associació a Barcelona, el dia 7 de juliol de 2003. El seu domicili actual és al carrer Rocafort 242 bis, 2on de Barcelona.

b) Activitat

La seva activitat consisteix en aglutinar les entitats del tercer sector social, amb l'objectiu de treballar per la millora del benestar de les persones amb necessitats socials no cobertes i de manera prioritària per a la seva inclusió social, la consolidació de les pròpies entitats i el reconeixement de la seva acció per part dels sectors econòmics, les administracions públiques i el conjunt de la societat catalana, cercant la incidència en les polítiques socials a Catalunya, així com qualsevol altra activitat relacionada amb l'esmentat objecte social.

Durant el 2015 la Taula d'Entitats del Tercer Sector Social de Catalunya ha desenvolupat les seves activitats d'acord amb el Pla d'Actuació aprovat per l'Assemblea General. Les activitats han consistit en la creació d'una Guia per promoure les pràctiques i treballs de fi de Grau i Màster en entitats socials, l'organització d'actes i jornades per reflexionar sobre les polítiques socials i esdevenir una veu pública; l'organització d'una campanya de comunicació per promoure el compromís de la ciutadania, l'organització d'un acte en motiu del Dia Internacional per l'eradicació de la pobresa, incidència política per assolir millores en les polítiques socials; i enfortir les capacitats de les entitats del tercer sector social. S'ha dut a terme per mitjà d'un equip tècnic de 5 persones contractades de manera indefinida, una persona contractada a través del projecte Làbora, i per l'encàrrec a consultors o empreses externes d'estudis i serveis específics.

El finançament ha vingut majoritàriament de les quotes de les organitzacions associades, de tres convenis signats amb Administracions Públiques: Departament de Benestar Social i Família de la Generalitat de Catalunya; Ajuntament de Barcelona; i amb la Diputació de Barcelona, així com també d'una subvenció del Ministeri de Polítiques Socials per elaborar la Guia per a joves universitaris, i algunes donacions puntuals.

Els beneficiaris de les activitats ha estat les 7.500 entitats del Tercer Sector Social que existeixen a Catalunya. I, indirectament, prop d'1,7 milions de ciutadans i ciutadanes que es beneficien dels seus serveis i actuacions.

En totes les activitats s'ha vetllat per la representació equitativa d'homes i dones, i la paritat obligatòria en els òrgans directius està establerta en el Reglament de Règim Intern de la institució.

c) Règim legal

L'Associació es regeix pels seus estatuts socials.

NOTA 2. BASES DE PRESENTACIÓ DELS COMPTES ANUALS

a) Imatge Fidel

Els Comptes anuals adjunts de l'exercici 2015 han estat formulats per la Junta Directiva a partir dels registres comptables al 31 de desembre de 2015 i es presenten seguint les normes comptables, de forma que mostren la imatge fidel del patrimoni, de la situació financera i dels resultats de l'Associació. Aquests Comptes anuals es sotmetran a l'aprovació per l'Assemblea General i la Direcció de l'Associació estima que seran aprovades sense cap modificació.

b) Principis Comptables Aplicats

Els Comptes anuals adjunts s'han formulat aplicant els principis comptables establerts en el Codi de Comerç i en el Pla de Comptabilitat de les Fundacions i les Associacions subjectes a la legislació de la Generalitat de Catalunya aprovat pel Decret 259/2008.

c) Comparació de la Informació

D'acord amb la legislació mercantil, la Junta Directiva presenta, a efectes comparatius, amb cadascuna de les partides del balanç, del compte de pèrdues i guanys i de l'estat de canvis en el patrimoni net, a més de les xifres de l'exercici 2015, les corresponents a l'exercici anterior. Les partides d'ambdós exercicis són comparables i homogènies.

d) Agrupació de Partides

A efectes de facilitar la comprensió del balanç, del compte de pèrdues i guanys i de l'estat de canvis en el patrimoni net, aquests estats es presenten de forma agrupada, presentant-se els detalls requerits en les notes corresponents de la memòria.

e) Elements recollits en diverses partides

No hi ha elements patrimonials de naturalesa similar inclosos en diferents partides dins del balanç de situació.

f) Canvis en Criteris Comptables

No s'han realitzat canvis en criteris comptables en relació als aplicats en l'exercici anterior.

g) Correcció d'errors

Els comptes anuals de l'exercici 2015 no inclouen ajustaments relacionats com a conseqüència d'errors detectats en els comptes anuals d'anys anteriors.

NOTA 3. APLICACIÓ DE RESULTATS

L'aplicació dels resultats obtinguts en els exercicis 2015 i 2014, formulada per la Junta Directiva, és la que es mostra a continuació, en euros:

	2015	2014
Base de repartiment		
Excedent en l'exercici	11.085,70	20.269,35
Aplicació a		
Fons Socials	11.085,70	20.269,35

NOTA 4. NORMES DE REGISTRE I VALORACIÓ

Les principals normes de valoració utilitzades per l'Associació en l'elaboració dels seus Comptes Anuals per l'exercici 2015, d'acord amb les establertes pel Pla de Comptabilitat de les Fundacions i les Associacions subjectes a la legislació de la Generalitat de Catalunya, han estat les següents:

a) Immobilitzat intangible

Els béns compresos en l'immobilitzat intangible es valoraran pel seu cost, ja sigui aquest el preu d'adquisició o el cost de producció, minorat per la corresponent amortització acumulada, en el cas que tinguin vida útil definida, i de les pèrdues per deteriorament que, si escau, hagin experimentat.

Aplicacions informàtiques

Les llicències per aplicacions informàtiques adquirides a tercers es capitalitzen sobre la base dels costos que s'han incorregut per a adquirir-les.

Les aplicacions informàtiques, s'amortitzen linealment durant la seva vida útil, a raó d'entre un 10% i un 16,6 % anual.

Les despeses de manteniment de les aplicacions informàtiques incorregudes durant l'exercici es registren en el compte de pèrdues i guanys.

b) Immobilitzat material

L'immobilitzat material es troba valorat pel seu preu d'adquisició net de la corresponent amortització acumulada i, si s'escau, de l'import acumulat de les correccions valoratives per deteriorament reconegudes.

Les despeses de conservació i manteniment incorregudes durant l'exercici es carreguen al compte de pèrdues i guanys. Els costos de renovació, ampliació o millora dels béns de l'immobilitzat material, que representen un augment de la capacitat, productivitat o un allargament de la vida útil, es capitalitzen com a major valor dels corresponents béns, una vegada donats de baixa els valors comptables dels elements que hagin estat substituïts.

L'immobilitzat material, net si escau del valor residual del mateix, s'amortitza distribuint linealment el cost dels diferents elements que componen aquest immobilitzat entre els anys de vida útil estimada que constitueixen el període en el qual l'Associació espera utilitzar-los, segons el següent quadre:

	Percentatge Anual	Anys de Vida Útil Estimats
Altres instal·lacions	10	10
Mobiliari	10	10
Equips informàtics	25	4

Les inversions realitzades per l'Associació en local arrendat, que no són separables de l'actiu arrendat, s'amortitzen en funció de la seva vida útil ja que es considera que no hi ha motius objectius per la renovació del lloguer de l'esmentat local.

Al tancament de l'exercici, la Societat avalua si existeixen indicis de deteriorament del valor d'un element de l'immobilitzat material o d'alguna unitat generadora d'efectiu, en aquest cas, s'estimen els imports recuperables i s'efectuen les correccions valoratives necessàries.

c) Arrendaments i altres operacions de caràcter similar

L'Associació classifica un arrendament com financer quan de les condicions econòmiques de l'acord d'arrendament es dedueix que se li han transferit substancialment tots els riscos i beneficis inherents a la propietat de l'actiu objecte del contracte. En cas que no es compleixin les condicions del contracte d'arrendament per a ser considerat com financer, aquest es considerarà com un arrendament operatiu.

L'Associació no té arrendaments que compleixin amb les condicions per ser classificats com a financers.

Les despeses d'arrendaments operatius incorreguts durant l'exercici es carreguen al compte de pèrdues i guanys.

d) Instruments financers

L'Associació determina la classificació dels seus actius i passius financers en el moment del seu reconeixement inicial i, quan està permès i és apropiat, es revalua aquesta classificació en cada tancament del balanç.

Els instruments financers utilitzats per l'Associació, a efectes de la seva valoració, es classificaran en alguna de les següents categories:

Préstecs i partides a cobrar i dèbits i partides a pagar

Préstecs i partides a cobrar

En aquesta categoria es classifiquen:

- a) Crèdits per operacions comercials: actius financers originats per la venda de béns i la prestació de serveis per operacions de tràfic, i
- b) Crèdits per operacions no comercials: actius financers que, no essent instruments de patrimoni ni derivats, no tenen origen comercial, els cobraments del qual són de quantia determinada o determinable, i que no es negocien en un mercat actiu. No inclouen aquells actius financers per als quals l'Associació pugui no recuperar substancialment tota la inversió inicial, per circumstàncies diferents al deteriorament creditici. Aquests últims es classifiquen com a disponibles per a la venda.

Dèbits i partides a pagar

En aquesta categoria es classifiquen:

- a) Dèbits per operacions comercials: passius financers originats per la compra de béns i serveis per operacions de tràfic, i
- b) Dèbits per operacions no comercials: passius financers que, no sent instruments derivats, no tenen origen comercial.

Inicialment, els actius i passius financers inclosos en aquesta categoria, es valoren pel seu valor raonable, que és el preu de la transacció, i que equival al valor raonable de la contraprestació lliurada més els costos de transacció que els són directament atribuïbles.

En valoracions posteriors, tant actius com passius, continuen valorant-se per aquest import, llevat, en el cas de crèdits, que s'haguessin deteriorat.

Actius financers disponibles per la venda

En aquesta categoria s'inclou en els valors representatius de deute i instruments de patrimoni d'altres empreses que no s'han classificat en cap de les categories anteriors.

Inicialment es valoren pel seu valor raonable o preu de la transacció que equivaldrà al valor raonable de la contraprestació lliurada, més els costos de transacció que els són directament atribuïbles.

Posteriorment, es valoren pel seu valor raonable, sense deduir els costos de transacció en que es pogués incórrer en la seva alienació. Els canvis en el valor raonable es registren directament en el patrimoni net, fins que l'actiu financer causa baixa del balanç o es deteriora, moment en el qual l'import així reconegut, s'imputa al compte de pèrdues i guanys.

Les inversions en instruments de patrimoni el valor raonable del qual no es pot determinar amb fiabilitat es valoren pel seu cost, menys, si escau, l'import acumulat de les correccions valoratives per deteriorament del valor.

Fiances lliurades

Les fiances lliurades per arrendaments operatius es valoren pel seu valor desemborsat.

e) Impost sobre beneficis

Al tractar se d'una entitat parcialment exempta, l'Associació presenta impost de societats calculat sobre la base dels ingressos i despeses no exempts meritats per l'Associació durant l'exercici 2015.

f) Ingressos i despeses

Els ingressos i despeses s'imputen en funció del criteri del meritament, és a dir, quan es produeix el corrent real de béns i serveis que els mateixos representen, amb independència del moment que es produeixi el corrent monetari o financer derivat d'ells.

Els ingressos procedents de la prestació de serveis es valoren pel valor raonable de la contrapartida, rebuda o per rebre, derivada dels mateixos, que, excepte evidència en contrari, és el preu acordat per a aquests béns o serveis, deduït l'import de qualsevol descompte, rebaixa en el preu o altres partides similars que l'Associació pugui concedir, així com els interessos incorporats al nominal dels crèdits.

g) Subvencions, donacions i llegats

Per la comptabilització de les subvencions rebudes, l'Associació utilitza els criteris següents:

- Subvencions i donatius d'Explotació

S'abonen als resultats en el moment del seu meritament.

- Subvencions i donatius d'explotació d'abast plurianual

Com a criteri general, es traspassen a resultats de l'exercici en funció de l'import assignat a cada exercici segons s'estableix en els propis documents de concessió, tot i que, tal i com s'indica en la Nota 14, també es té en compte el principi de correlació d'ingressos i despeses.

Al tractar-se d'una Entitat parcialment exempta de l'Impost de Societats, les subvencions i donatius de caràcter plurianual es registren pel seu import brut i, per tant, sense tenir en compte l'efecte impositiu, ja que aquestes subvencions i donacions han estat concedides bàsicament per tal de que l'Associació desenvolupi activitats per les quals gaudeix d'exempció. Així doncs, no existeix impost diferit corresponent a les subvencions.

NOTA 5. IMMOBILITZAT INTANGIBLE

El detall i moviment de l'immobilitzat intangible de l'exercici 2015 és el següent:

	31/12/2014	Altes	31/12/2015
Cost:			
Aplicacions informàtiques	37.554,43	-	37.554,43
	37.554,43	-	37.554,43
Amortització Acumulada:			
Aplicacions informàtiques	(20.077,37)	(3.630,48)	(23.707,85)
	(20.077,37)	(3.630,48)	(23.707,85)
Immobilitzat Intangible, Net	17.477,06	(3.630,48)	13.846,58

El detall i moviment de l'immobilitzat intangible al llarg de l'exercici 2014 és el següent:

	31/12/2013	Altes	31/12/2014
Cost:			
Aplicacions informàtiques	37.554,43	-	37.554,43
	37.554,43	-	37.554,43
Amortització Acumulada:			
Aplicacions informàtiques	(16.446,89)	(3.630,48)	(20.077,37)
	(16.446,89)	(3.630,48)	(20.077,37)
Immobilitzat Intangible, Net	21.107,54	(3.630,48)	17.477,06

Elements totalment amortitzats i en ús

El desglossament, per epígrafs, dels actius més significatius que, al 31 de desembre de 2015 i 2014, estaven totalment amortitzats i en ús, es mostra a continuació, amb indicació del seu valor de cost, en euros:

	2015	2014
Aplicacions informàtiques	8.270,48	8.270,48

NOTA 6. IMMOBILITZAT MATERIAL

El detall i moviment de l'immobilitzat material al llarg de l'exercici 2015 és el següent:

	31/12/2014	Altes	31/12/2015
Cost:			
Altres instal·lacions, utilatge i mobiliari	48.638,32	-	48.638,32
Equips processos d'informació	25.253,60	1.512,50	26.766,10
	73.891,92	1.512,50	75.404,42
Amortització Acumulada:			
Altres instal·lacions, utilatge i mobiliari	(18.115,72)	(4.863,96)	(22.979,68)
Equips processos d'informació	(19.848,74)	(1.575,92)	(21.424,66)
	(37.964,46)	(6.439,88)	(44.404,34)
Immobilitzat Material, Net	35.927,46	(4.927,38)	31.000,08

El detall i moviment de l'immobilitzat material al llarg de l'exercici 2014 és el següent:

	31/12/2013	Altes	31/12/2014
Cost:			
Altres instal·lacions, utilatge i mobiliari	48.310,35	327,97	48.638,32
Equips processos d'informació	20.302,13	4.951,47	25.253,60
	68.612,48	5.279,44	73.891,92
Amortització Acumulada:			
Altres instal·lacions, utilatge i mobiliari	(13.251,76)	(4.863,96)	(18.115,72)
Equips processos d'informació	(18.013,14)	(1.835,60)	(19.848,74)
	(31.264,90)	(6.699,56)	(37.964,46)
Immobilitzat Material, Net	37.347,58	(1.420,12)	35.927,46

Elements totalment amortitzats i en ús

El desglossament, per epígrafs, dels actius més significatius que, al 31 de desembre de 2015 i 2014, estaven totalment amortitzats i en ús, es mostra a continuació, amb indicació del seu valor de cost, en euros:

	31/12/2015	31/12/2014
Mobiliari	721,46	721,46
Equips procés d'informació	18.496,76	17.268,84
	19.218,22	17.990,30

Altra informació

La totalitat de l'immobilitzat material de l'Associació es troba afecte a l'explotació i no està subjecte a cap tipus de gravamen.

NOTA 7. ARRENDAMENTS I ALTRES OPERACIONS DE NATURALESA SIMILAR

7.1) Arrendaments operatius (l'Associació com arrendatari)

El càrrec als resultats dels exercicis 2015 i 2014 en concepte d'arrendaments operatius ha estat el següent:

	31/12/2015	31/12/2014
Lloguer de l'oficina	21.846,84	21.846,69
Lloguer sales	1.930,92	1.599,66
Altres lloguers	1.190,88	1.190,84
	24.968,64	24.637,19

A desembre de 2011, l'associació va formalitzar el contracte de lloguer de les oficines al carrer Rocafort 242 bis, 2on de Barcelona, el qual té una durada de 5 anys.

NOTA 8. ACTIUS FINANCERS

El detall d'actius financers a llarg termini, és el següent:

	Instruments de Patrimoni		Crèdits, Derivats i altres		Total	
	31/12/2015	31/12/2014	31/12/2015	31/12/2014	31/12/2015	31/12/2014
Actius financers a cost amortitzat (Nota 8.1)	-	-	3.000,00	3.000,00	3.000,00	3.000,00
Actius financers a cost (Nota 8.2):	2.662,50	2.662,50	-	-	2.662,50	2.662,50
Total	2.662,50	2.662,50	3.000,00	3.000,00	5.662,50	5.662,50

El detall d'actius financers a curt termini, és el següent:

	Crèdits, Derivats i altres	
	31/12/2015	31/12/2014
Actius financers a cost amortitzat (Nota 8.1)	45.030,00	3.132,74

8.1) Actius financers a cost amortitzat

La composició d'aquest epígraf a 31 de desembre de 2015 i 2014 és la següent:

	Saldo a 31/12/2015		Saldo a 31/12/2014	
	Llarg Termini	Curt Termini	Llarg Termini	Curt Termini
Crèdits per operacions comercials				
Deutors tercers i socis	-	45.030,00	-	3.132,74
Total crèdits per operacions comercials	-	45.030,00	-	3.132,74
Crèdits per operacions no comercials				
Fiances i dipòsits	3.000,00	-	3.000,00	-
Total crèdits per operacions no comercials	3.000,00	-	3.000,00	-
Total	3.000,00	45.030,00	3.000,00	3.132,74

De l'import de fiances a llarg termini de l'exercici 2015 i 2014, 2.900,00 euros, correspon a la fiança de l'oficina situada al carrer Rocafort 242 bis, 2on de Barcelona.

8.2) Actius financers a cost

El detall dels actius disponibles per a la venda registrats a valor de cost, és el següent:

	Saldo a 31/12/2015		Saldo a 31/12/2014	
	Llarg Termini	Curt Termini	Llarg Termini	Curt Termini
Instruments de patrimoni				
Aportació al capital social de la Cooperativa de Crèdit de Banca Ètica.	2.012,50	-	2.012,50	-
Aportació al capital social de FINAN3, SCCL	650,00	-	650,00	-
	2.662,50	-	2.662,50	-

8.3) Usuaris, Deutors i Patrocinadors de les activitats

El detall i moviment d'aquest epígraf al llarg de l'exercici 2015 és el següent:

	31/12/2014	Altes	Baixes	Deterioraments	31/12/2015
Usuaris i deutors per vendes i prestació de serveis	2.432,06	80.018,48	(80.018,48)	(2.432,06)	-
Patrocinadors	230,00	90.000,00	(45.200,00)	-	45.030,00
Altres Deutors	470,68	-	(470,68)	-	-
Total Usuaris, Deutors i Patrocinadors	3.132,74	170.018,48	(125.689,16)	(2.432,06)	45.030,00

El detall i moviment d'aquest epígraf al llarg de l'exercici 2014 és el següent:

	31/12/2013	Altes	Baixes	31/12/2014
Usuaris i deutors per vendes i prestació de serveis	2.594,98	78.384,32	(78.547,24)	2.432,06
Patrocinadors	45.000,00	230,00	(45.000,00)	230,00
Altres Deutors	-	470,68	-	470,68
Total Usuaris, Deutors i Patrocinadors	47.594,98	78.614,32	(123.547,24)	3.132,74

NOTA 9. EFECTIU I ALTRES ACTIUS LÍQUIDS EQUIVALENTS

El detall d'aquests actius a 31 de desembre de 2015 i 2014, és com segueix:

	Saldo a 31/12/2015	Saldo a 31/12/2014
Comptes corrents (*)	52.996,41	61.000,00
Caixa	151,18	73,93
Total	53.147,59	61.073,93

(*) Dels comptes corrents de l'exercici 2015, 40.000€ (61.000€ en el 2014) correspon a un compte bancari obert per l'entitat exclusivament pels ingressos i pagaments realitzats amb càrrec a la subvenció concedida pel Ministeri de Sanitat, Serveis Socials i Igualtat que es detalla en la Nota 13.

NOTA 10. PASSIUS FINANCERS

El detall de passius financers a curt termini és el següent:

Categories	Deutes amb entitats de crèdit		Derivats i Altres		Total	
	31/12/2015	31/12/2014	31/12/2015	31/12/2014	31/12/2015	31/12/2014
Passius financers a cost amortitzat (Nota 10.1)	104.897,41	173.662,96	20.915,17	20.416,11	125.812,58	194.079,07

10.1) Passius financers a cost amortitzat

El seu detall a 31 de desembre de 2015 i 2014 s'indica a continuació, en euros:

	Saldo a 31/12/2015		Saldo a 31/12/2014	
	Llarg Termini	Curt Termini	Llarg Termini	Curt Termini
Per operacions comercials:				
Creditors	-	14.104,86	-	14.206,25
Total saldos per operacions comercials	-	14.104,86	-	14.206,25
Per operacions no comercials:				
Deutes amb entitats de crèdit (Nota 10.2)	-	104.897,41	-	173.662,96
Personal (remuneracions pendents de pagament)	-	6.790,31	-	6.189,86
Altres passius financers	-	20,00	-	20,00
Total saldos per operacions no comercials	-	111.707,72	-	179.872,82
Total Dèbits i partides a pagar	-	125.812,58	-	194.079,07

10.2) Deutes amb entitats de crèdit

El resum dels deutes amb entitats de crèdit a 31 de desembre de 2015 i 2014 s'indica a continuació, en euros:

	2015	2014
Targeta de Crèdit	-	937,09
Pòlissa de crèdit	102.341,59	171.038,50
Deutes per interessos	2.555,82	1.687,37
	104.897,41	173.662,96

Pòlisses de Crèdit

A 31 de desembre de 2015, la Societat té pòlisses de crèdit concedides amb un límit de 240.000,00 euros (400.000,00 euros en l'exercici anterior), l'import disposat de les quals ha estat de 102.341,59 euros (171.038,50 euros en l'exercici anterior).

El detall de les pòlisses de crèdit a 31 de desembre de 2015, expressades en euros, s'indica a continuació:

Entitat	Garantia	Límit	Import disposat
Banca Popolare Ettica	Subvencions pendents de cobrament han de ser superiors a 120.000 euros	100.000,00	-
La Caixa		140.000,00	102.341,59
		240.000,00	102.341,59

El tipus d'interès de les diferents pòlisses és de mercat.

NOTA 11. INFORMACIÓ SOBRE EL PERÍODE MIG DE PAGAMENT REALITZATS A PROVEÏDORS. DISPOSICIÓ ADDICIONAL TERCERA “DEURE D’INFORMACIÓ” DE LA LLEI 15/2010, DE 5 DE JULIOL

D’acord amb el que s’indica en la disposició addicional tercera “deure d’informació” de la Llei 15/2010, de 5 de juliol, de modificació de la Llei 3/2004, de 29 de desembre, per la que s’estableixen mesures de lluita contra la morositat en les operacions comercials, s’informa del següent:

	Exercici 2015 Dies	Exercici 2014 Dies
Període mig de pagament a proveïdors	31,22	26,11

NOTA 12. FONS PROPIS

Fons Social

L'article 30 dels Estatuts Socials estableix que l'Associació es constitueix sense patrimoni propi.

NOTA 13. SUBVENCIONS I DONATIUS REBUDES I/O IMPUTADES A RESULTATS AMB CARÀCTER PLURIANUAL

Les subvencions i els donatius rebuts amb caràcter plurianual o bé imputats a resultats amb caràcter plurianual presenten el següent detall al 31 de desembre de 2015:

Entitat atorgant	Saldo a 31/12/14	Addicions	Traspasat a Rtats. en 2015	Saldo a 31/12/15
Diputació de Barcelona - <i>Conveni realització activitats de recerca, assessorament i cooperació amb impacte món local.</i>	40.000,00	40.000,00	(40.000,00)	40.000,00
Ministeri Sanitat Serveis Social i Igualtat (IRPF) - <i>Promoció voluntariat entre els joves universitaris</i>	61.000,00	-	(61.000,00)	-
Ministeri Sanitat Serveis Social i Igualtat (IRPF) - <i>"Feria del voluntariado social 2016"</i>	-	40.000,00	-	40.000,00
Ajuntament de Barcelona - <i>Programa "Bons Compromís Ocupació."</i>	-	18.000,00	(11.000,00)	7.000,00
Ajuntament de Barcelona - <i>Programa "millora cohesió social ciutat"</i>	-	140.000,00	(70.000,00)	70.000,00
Departament de Benestar social i Família de la Generalitat de Catalunya (ICASS) - <i>Programa activitats suport per la inclusió social.</i>	-	380.400,00	(190.200,00)	190.200,00
Fundació La Caixa - Suport al 5é congrés.	-	90.000,00	-	90.000,00
Altres ingressos / Donatius	-	3.902,84	(3.902,84)	-
Total Subvencions d'exploració vinculades a l'activitat de l'Associació i imputades a resultats amb caràcter plurianual	101.000,00	712.302,84	(376.102,84)	437.200,00

Les subvencions i els donatius de caràcter plurianual presenten el següent detall al 31 de desembre de 2014:

Entitat atorgant	Saldo a 31/12/13	Addicions	Traspasat a Rtats. en 2014	Saldo a 31/12/14
Direcció General d'Acció Cívica i Comunitària - Foment de associacionisme i voluntariat	90.180,51	-	(90.180,51)	-
Fundació La Caixa - Suport al 4rt Congrés.	15.300,00	-	(15.300,00)	-
Departament de Benestar social i Família de la Generalitat de Catalunya (ICASS) - <i>Programa activitats suport per la inclusió social.</i>	100.000,00	-	(100.000,00)	-
Ajuntament de Barcelona - <i>Programa "millora cohesió social ciutat"</i>	-	54.000,00	(54.000,00)	-
Diputació de Barcelona - <i>Conveni realització activitats de recerca, assessorament i cooperació amb impacte món local</i>	-	80.000,00	(40.000,00)	40.000,00
Ministeri Sanitat Serveis Social i Igualtat (IRPF) - <i>Actuacions destinades a promoure voluntariat Juvenil.</i>	-	107.000,00	(107.000,00)	-
Ministeri Sanitat Serveis Social i Igualtat (IRPF) - <i>Promoció voluntariat entre els joves universitaris</i>	-	61.000,00	-	61.000,00
Altres ingressos / Donatius	-	27.040,98	(27.040,98)	-
Total Subvencions d'exploració vinculades a l'activitat de l'Associació i imputades a resultats amb caràcter plurianual	205.480,51	329.040,98	(433.521,49)	101.000,00

NOTA 14. SITUACIÓ FISCAL

El detall dels saldos mantinguts amb les Administracions Públiques a 31 de desembre de 2015 i 2014 és el següent, en euros:

	31/12/2015		31/12/2014	
	A Cobrar	A Pagar	A Cobrar	A Pagar
No corrent:				
Actius per impostos diferits	2.510,02	-	2.510,02	-
	2.510,02	-	2.510,02	-
Corrent:				
Impost sobre el Valor Afegit	305,60	-	118,48	-
Subvencions a cobrar	551.972,48	-	297.905,02	-
Devolució d'Impostos	-	-	359,37	-
Retencions per IRPF	-	10.398,27	-	10.989,62
Organismes de la Seguretat Social	-	5.829,66	-	5.779,30
	552.278,08	16.227,93	298.382,87	16.768,92

Situació fiscal

Les declaracions d'impostos no poden considerar-se definitives fins a no haver estat inspeccionades per les autoritats fiscals o haver transcorregut el seu termini de prescripció, que és de quatre períodes impositius.

Crèdits per bases imposables negatives pendents de compensar

Les bases imposables negatives generades en exercicis anteriors a 2011 van ser registrades ja que es va considerar que l'Associació tenia capacitat de generar guanys fiscals futurs que permetessin la seva recuperació. L'import total activat per aquest concepte és de 2.510,02 euros (2.510,02 euros en l'exercici anterior).

El moviment de l'Actiu per impostos diferits durant l'exercici 2015 i 2014 ha estat el següent:

	Saldo a	Aplicats	Saldo a	Aplicats	Saldo a
	31/12/2013		31/12/2014		31/12/2015
Crèdits per bases imposables	2.510,02	-	2.510,02	-	2.510,02

NOTA 15. INGRESSOS I DESPESES

a) Ajuts Concedits i Altres Despeses

Durant l'exercici 2015 l'Associació ha concedit ajuts per import de 300,00 euros (5.000,00 euros l'exercici anterior).

b) Despeses de personal

La composició d'aquest epígraf és el següent:

	2015	2014
Sous i salaris	192.130,32	201.520,52
Indemnitzacions	-	10.961,98
Seguretat Social a càrrec de l'empresa	58.479,64	61.091,77
Total despeses de personal	250.609,96	273.574,27

c) Pèrdues, deteriorament i variació de les provisions per operacions de les activitats

Tal i com es menciona a la nota 8, durant l'exercici 2015 s'han deteriorat 2.432,06 euros de clients morosos.

d) Serveis exteriors

La composició d'aquest epígraf és el següent:

	2015	2014
Arrendaments (Nota 7)	24.968,64	24.637,19
Reparacions i conservació	416,44	1.475,37
Serveis de professionals independents	77.362,46	86.117,66
Primes d'assegurances	872,99	1.800,63
Serveis bancaris	2.446,55	3.728,08
Publicitat i propaganda	4.968,92	7.798,93
Subministraments	7.127,70	9.200,99
Altres despeses	56.255,54	47.752,25
Total	174.419,24	182.511,10

e) Ingressos de Patrocinadors, Col·laboradors, Subvencions i Donacions

El desglossament dels ingressos per subvencions i aportacions de la Fundació inclosos en la partida "Ingressos de les activitats", amb indicació de les activitats a les quals es destinen, és el següent:

	2015	2014
Ingressos		
Subvencions (veure nota 14.a.)	372.200,00	391.680,51
Donacions (veure nota 14.a.)	3.902,84	27.040,98
Quotes associats	80.018,48	78.384,32
Patrocinis	4.861,20	5.336,92
Total	460.982,52	503.342,73

NOTA 16. FETS POSTERIORIS AL TANCAMENT

Amb posterioritat al 31 de desembre de 2015, no han succeït fets rellevants que afectin als comptes anuals de l'Associació a aquesta data.

NOTA 17. ALTRA INFORMACIÓ

El nombre mig de treballadors durant l'exercici 2015 i de 2014, distribuït per sexes, és el següent:

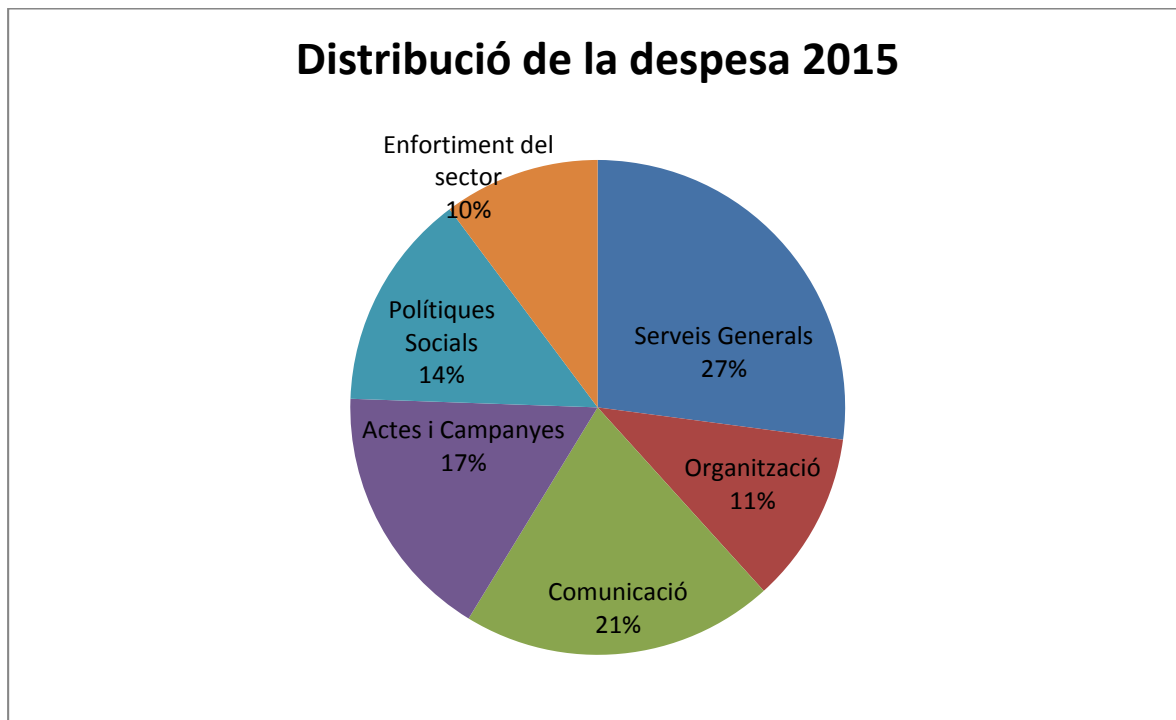
	2015	2014
Dones	3,25	3,00
Homes	3,00	3,00
Total	6,25	6,00

Els honoraris relatius als serveis prestats durant els exercicis 2015 i 2014 pels auditors dels comptes anuals de l'Associació, en euros:

Descripció	2015	2014
Honoraris facturats per auditoria de comptes	2.062,39	2.027,92

NOTA 18. INFORMACIÓ SEGMENTADA

El detall de les despeses d'acord a la categoria d'activitats desenvolupades per l'Associació durant el 2015 ha estat la següent:



Despeses	Euros
Serveis Generals	122.508,54
Organització	50.292,60
Comunicació	91.837,09
Actes i Campanyes	75.504,52
Polítiques Socials	63.870,69
Enfortiment del sector	45.883,38
TOTAL	449.896,82

FORMULACIÓ DE COMPTES ANUALS

La Junta Directiva de **Taula d'Entitats del Tercer Sector Social de Catalunya** formula els Comptes Anuals corresponents a l'exercici anual finalitzat el 31 de desembre de 2015 que es compona dels fulls adjunts número 1 a 24.

Barcelona, 31 de gener de 2016
La Junta Directiva

**Moviment Laic i Progressista
(MLP)**

Sra. Oriol Illa Garcia
President

**Comitè Català de Representants de Minusvàlids
(COCARMI)**

Sr. Josep Giralt Lladanosa
Vicepresident

Entitats Catalanes d'Acció Social (ECAS)

Sra. Sònia Fuertes Ledesma
Vicepresidenta

Creu Roja Catalunya

Sr. Enric Morist Güell
Vicepresident

**Discapacitat Intel·lectual de Catalunya
(DINCAT)**

Sra. Maria José Muñoz Quintana
Secretària

**Sectorial d'iniciativa social de la Federació de
Cooperatives de Catalunya**

Sr. Joan Segarra i Ferran
Tresorer

Confederació ECOM

Sr. Marta Obdulia Gómez
Vocal

**Federació d'entitats d'atenció a la Infància i
adolescència (FEDAIA)**

Sr. Mario Cuixart
Vocal

**Fòrum d'iniciatives assistencials i de gestió en salut
mental a Catalunya**

Sr. Enric Arqués Martí
Vocal

Federació d'entitats de drogodependències (FCD)

Sra. Felisa Pérez Antón
Vocal

Federació Catalana de Voluntariat Social (FCVS)

Sr. Jordi Balot Toldrà
Vocal

Fundació Pere Tarrés (FPT)

Sr. Jesús Delgado Almendros
Vocal

Voraviu

Sr. Jordi Pascual Pèlach
Vocal