



BONES PRÀCTIQUES EN L'ATENCIÓ COMUNITÀRIA CENTRADA EN LA PERSONA AL TERCER SECTOR SOCIAL DE CATALUNYA



Taula d'entitats
del Tercer Sector Social
de Catalunya

1. INFÀNCIA

Programa IN SITU



Programa d'intervenció socioeducativa que es desenvolupa a alguns CRAE i CREI de la Fundació Resilis de Girona. Es tracta de centres residencials que acullen infants i adolescents que han hagut de ser separats de la seva família perquè aquests han perdut la tutela dels infants i, temporalment, l'assumeix l'Administració. En els centres, un/a educador/a familiar treballa amb les famílies perquè puguin recuperar la tutela en el mínim temps possible. En la intervenció l'educador/a es tras-

llada al domicili familiar, on realitza activitats de suport, acompanyament i capacitació amb les famílies. Es busca així superar el paradigma paternalista dels centres de protecció, en contínua coordinació amb els professionals de la xarxa comunitària, i promovent la participació activa de tots els membres de la família en la resolució dels problemes que van donar lloc a la retirada de la tutela.

2. GENT GRAN

Programa RADARS



Programa de l'Ajuntament de Barcelona, en el qual la fundació Amics de la Gent Gran participa en 8 taules de coordinació. Aquesta participació ha permès a la fundació conèixer millor la realitat de cada barri a través de la mirada dels diversos actors de la xarxa veïnal i comunitària que poden contribuir a lluitar contra la soledat de les persones grans. En alguns barris la fundació ha establert un circuit de complementarietat amb Radars gràcies al qual, quan és difícil vincular la persona gran a les activitats del barri per problemes de mobilitat o de salut, Amics de la Gent Gran aporta una persona voluntària que la visita al seu domicili. També organitza activitats conjuntes amb entitats dels barris, en què persones grans i voluntàries

interactuen amb altres persones amb l'objectiu d'enfortir el veïnatge i teixir xarxes de suport emocional. La vinculació d'Amics de la Gent Gran al programa Radars de la ciutat de Barcelona forma part d'una estratègia global de treball comunitari de la fundació en tots els municipis de Catalunya on treballa, amb l'objectiu de reforçar els vincles amb altres entitats i fomentar la vinculació de les persones grans amb el seu entorn més immediat.

3. SALUT MENTAL

Programa Activa't per la salut mental



Programa conjunt de la Generalitat de Catalunya, la Federació VEUS i la Federació Salut Mental Catalunya, en aliança amb serveis de salut mental i associacions locals de familiars i usuaris, que es realitza a 12 municipis de Catalunya durant un període de 4 anys. El programa pretén aconseguir que persones amb problemes de salut mental, o risc de patir-ne, i els seus familiars, puguin esdevenir agents de salut actius en el seu propi procés de recuperació i millorar així la seva qualitat de vida. Consisteix en posar a disposició de les persones

amb un trastorn mental i les seves famílies, un circuit estructurat que consta de: una oficina d'informació, serveis psicoeducatius, un programa d'apoderament, i grups d'ajuda mútua. També està desenvolupant eines, manuals, continguts virtuals, una pàgina web, fulletons informatius i vídeos.

4. DISCAPACITAT FÍSICA

Programa de lleure AVAN



Programa de l'Associació Vallès Amics de la Neurologia (AVAN) de Sabadell, que té per objectiu donar suport a la persona des d'una perspectiva global. El programa consta de cinc projectes destinats a facilitar l'esfera lúdica i relacional de les persones que pateixen alguna malaltia neurològica.

- Anem: Sortides lúdiques, esportives i culturals de cap de setmana per a joves amb lesió cerebral.

- Cuidem: Vacances terapèutiques dinamitzades per professionals especialitzats (psicòlegs, fisioterapeutes, terapeutes ocupacionals, integradors socials, infermers, ...) adreçades a persones que pateixen malalties neurològiques.
- Casal Obert: Programa d'oci setmanal que realitza activitats de caire lúdic i social, tant a les instal·lacions de l'associació com en els diferents recursos que ens ofereix la ciutat.
- Kedem: Programa d'activitats lúdiques protegides, adreçades a joves i adults joves, realitzades en dissabte a Sabadell.
- Avancem: Programa lúdic, protegit, on els mateixos participants gestionen les activitats i recursos de què disposen. Es fa tres dies a la tarda a la seu de Sabadell.

Aquests programes estan dirigits per un professional de referència, però no serien possibles sense el suport de persones voluntàries.

5. PLURIDISCAPACITAT

Programa **CONSTRUÏNT INCLUSIÓ**

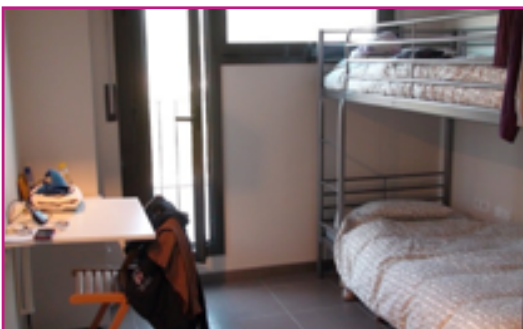


Programa que desenvolupa l'Associació ESCLAT de Barcelona a la seva residència ESCLAT-Marina per a persones amb pluridiscapacitat. Aquestes persones necessiten una intensa atenció i supervisió individualitzada en els àmbits sanitari, psicopedagògic i social, que es concreta en Plans Individuals d'Atenció que intervenen en totes aquestes àrees: cura personal, comunicació alternativa, habitatge,

inclusió a la comunitat, autonomia, lleure, benestar emocional i físic, autodeterminació, relacions interpersonals i drets. L'objectiu del programa és mantenir, facilitar i potenciar les capacitats de les persones amb pluridiscapacitat en cadascuna de les àrees esmentades, per mitjà d'activitats de caràcter terapèutic amb el suport de professionals de diferents disciplines (fisioteràpia, logopèdia, infermeria, psicologia, integració social, treball social, etc) i fent ús dels recursos comunitaris.

6. ATENCIÓ A LA DONA

Espai **ARIADNA**



Servei d'acolliment temporal urbà de la Fundació Salut i Comunitat, adreçat a dones, i a les seves filles i fills a càrrec, que requereixen un espai d'intervenció integral on s'abordi la situació de violència i de drogodependència en un entorn segur fora de la seva llar habitual. Es tracta d'un projecte innovador iniciat el 2014 a la ciutat de Barcelona per omplir un buit i donar resposta a dones que per les seves especificitats no encaixaven en els

recursos existents a les xarxes de drogodependències i de violència masclista. Els eixos que defineixen el projecte són la perspectiva de gènere, que és tinguda en compte en tots els aspectes des del disseny a la intervenció, i l'atenció centrada en la persona que marca un esperit de flexibilitat i adaptació a cada cas i d'inclusió. El servei té una capacitat de 12-16 places i compta amb un equip especialista en drogodependències i violència masclista d'atenció les 24hs.

7. DROGODEPENDÈNCIES

Programa de suport a la vida autònoma



Programa comunitari, especialitzat i personalitzat del Grup ATRA, que es porta a terme a les àrees de Girona i de Barcelona. S'adreça a persones amb drogodependència i/o altres addiccions que necessiten suport en alguns àmbits de la seva vida per aconseguir i mantenir un estil de vida abstinent, autònom i satisfactori. Neix d'una necessitat detectada: els usuaris deien necessitar orientació en aspectes d'autogestió bàsics i quotidians de la vida diària. Per aconseguir els objectius marcats

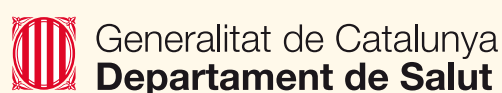
per la pròpia persona es necessita atenció personalitzada i per això el programa s'organitza en mòduls, en els quals es treballen els aspectes necessaris per al manteniment de l'estil de vida abstinent. L'itinerari de cada persona es revisa i ajusta periòdicament en funció dels objectius assolits i de les necessitats que van sorgint. Es designa un referent del cas per anar pantant aquest l'itinerari.



En col·laboració amb:



Amb el Suport de:



Patrocinen:

