



Taula d'entitats
del Tercer Sector Social
de Catalunya

Debats

Catalunya Social

Propostes des
del Tercer Sector

núm. 42

Març de 2015

**Dignificar i defensar
el dret a l'alimentació.**

Promovent l'atenció integral
i l'autonomia de les persones



Dignificar i defensar el dret a l'alimentació. *Promovent l'atenció integral i l'autonomia de les persones*

IRENE PEIRÓ I COMPAINS

Març de 2015

Índex de continguts

■ 1. Introducció	3
■ 2. La pobresa a Catalunya	4
■ 3. El malbaratament alimentari	8
■ 4. Els projectes d'ajuda alimentària de les entitats socials	12
4.1 El Banc Aliments	12
4.1.1. Les vies de subministrament d'aliments.....	14
4.1.2. Les vies de distribució d'aliments.....	18
4.2 La Creu Roja	18
4.2.1. Projectes d'alimentació generals	19
4.2.2. Projectes d'alimentació infantil.....	20
4.2.3. L'evolució dels projectes d'alimentació.....	23
4.2.4. Nous equipaments i recursos	25
■ 5. La col·laboració empresarial	26
■ 6. L'administració pública i l'ajuda alimentària	28
6.1. El Pla d'ajuda alimentària de la Unió Europea i l'Estat espanyol.....	28
6.2. Les administracions públiques catalanes	31
■ 7. Els espais de coordinació	34
■ 8. Conclusions	37
■ 9. Referències bibliogràfiques.....	40

1. Introducció

En el present document, la Taula d'Entitats del Tercer Sector Social de Catalunya pretén analitzar en quin punt es troben les actuacions i els projectes per garantir l'alimentació sana, saludable i equilibrada de les persones en situació de vulnerabilitat arreu del territori català. L'abril de l'any 2013, la Taula ja va dedicar un dossier monogràfic a aquest tema, titulat "L'ajuda alimentària a Catalunya", però la rapidesa amb què se succeeixen els canvis socioeconòmics durant els últims anys obliga a revisar els continguts d'aquest primer anàlisi sobre aquesta matèria.

En aquesta ocasió, el dossier se centra a analitzar els programes de les dues entitats socials que cogestionen el Pla d'ajuda alimentària a les persones més necessitades de la Unió Europea des de l'any 2009: el Banc dels Aliments i la Creu Roja. Això no obstant, el dossier no es limita a analitzar la seva tasca com a gestores del programa europeu, sinó també tota la resta d'accions que fan per complementar els productes bàsics finançats amb fons de la Unió Europea.

Aquest informe comença analitzant els factors que incideixen sobre l'evolució del nombre de persones que necessiten ajuda alimentària, relacionats fonamentalment amb l'atur i la pobresa. Posteriorment, alerta sobre un fenomen contradictori amb les creixents necessitats d'ajuda alimentària: el malbaratament alimentari. S'analitzen les causes del desaprofitament d'aliments i es proposen vies de solució, que permetin aprofitar aquests excedents en favor dels col·lectius més vulnerables.

Posteriorment, el dossier aprofundeix en els programes d'ajuda alimentària de la Creu Roja i del Banc dels Aliments, així com el suport que reben per part d'empreses i administracions públiques. Feta aquesta anàlisi, en l'apartat de conclusions, es proposen les principals

línies d'actuació que es podrien seguir d'ara en endavant per garantir el dret a l'alimentació dels col·lectius vulnerables.

Més enllà dels programes, mesures i propostes per garantir el dret a l'alimentació, que centren aquest dossier monogràfic, la Taula d'Entitats del Tercer Sector Social de Catalunya vol remarcar que el seu model d'atenció a les persones passa per oferir-los un suport integral i promoure el seu apoderament, autonomia i capacitats. En aquest sentit, reclama una major inversió social a les administracions públiques i que promoguin més i millors polítiques per garantir els drets de la ciutadania, i especialment d'aquelles persones més vulnerables.

2. La pobresa a Catalunya

Des que la crisi econòmica va deixar notar els seus efectes a Catalunya i a la resta de l'Estat l'any 2008, la destrucció d'ocupació ha multiplicat el nombre de persones a l'atur. L'any 2014, va acabar amb 575.948 persones inscrites al registre d'atur – tot i que l'Enquesta de Població Activa eleva la xifra de persones a l'atur inscrites i no inscrites a 754.100- cosa que representa un 19,9% de la població activa.

A més, en 223.600 llars catalanes, totes les persones en edat de treballar estan a l'atur. La cronificació de l'atur i l'esgotament de les prestacions també explica que 210.100 persones visquin en llars on no existeix cap font d'ingressos i, per tant, amb serioses dificultats per costejar despeses bàsiques.

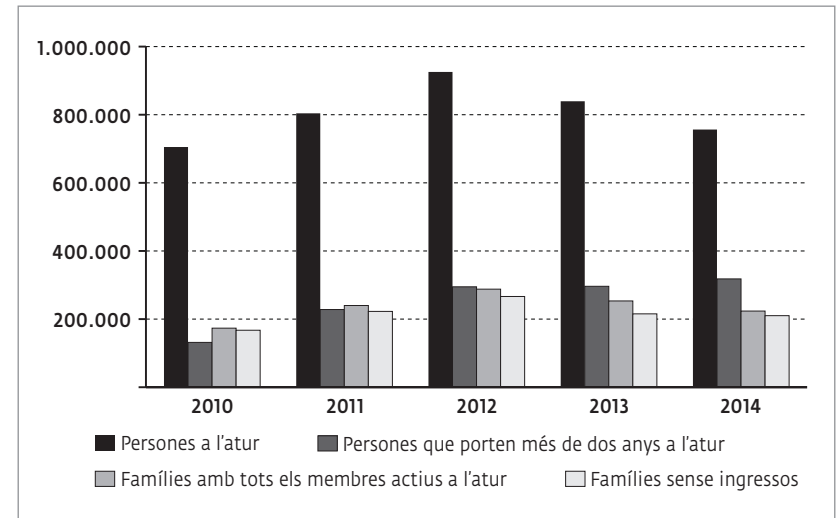
Si bé és cert que l'any 2012 diversos indicadors relacionats amb l'atur van tocar sostre (veure gràfic 1), això no significa necessàriament que, en els dos últims anys, hagin millorat les condicions socioeconòmiques de moltes llars catalanes.

Creixen les persones amb més de dos anys a l'atur i els treballadors pobres

En aquest sentit, cal tenir en compte que, mentre la taxa global d'atur disminueix entre 2012 i 2014, les persones que porten més de dos anys buscant feina segueixen augmentant i actualment se situa en 318.000. Això pot indicar que un grup de població activa, pel seu perfil professional i experiència laboral, tingui moltes dificultats per reincorporar-se al mercat de treball, per exemple col·lectius amb escassa formació que s'havien dedicat al sector de la construcció durant els anys del boom immobiliari. D'altra banda, cal destacar que l'ocupació que s'està

creant és, en molts casos, d'escassa qualitat. Segons l'informe "Pobresa i treballadors pobres a Espanya" de CCOO (2014), el 12,3% de la població ocupada viu en llars amb rendes inferiors al llindar de la pobresa arreu de l'Estat. Aquest nou fenomen dels treballadors i treballadores pobres comporta que, a dia d'avui, tenir feina no garanteixi ser autònom, cobrir les necessitats bàsiques i viure amb dignitat.

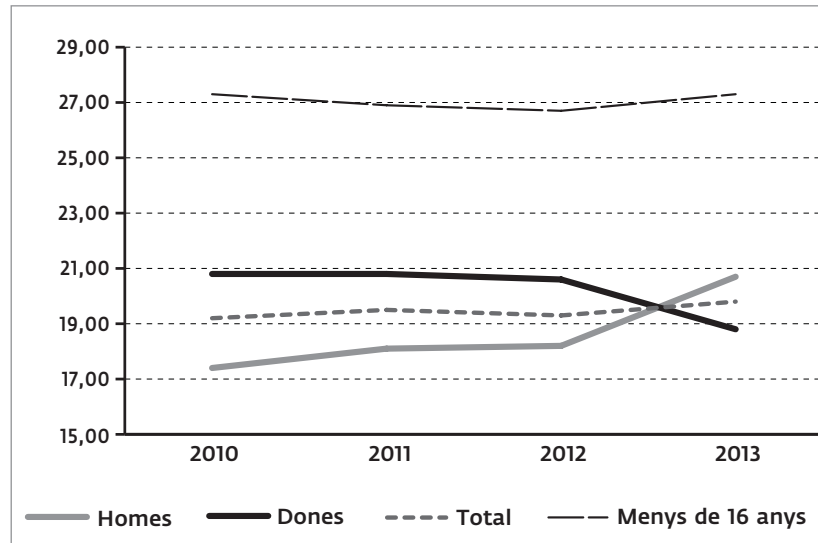
GRÀFIC 1: Evolució de l'atur i de les famílies sense ingressos a Catalunya



Font: Enquesta de Població Activa, fins al 4t trimestre de 2014.

Bona prova que aquesta disminució de les xifres globals sobre atur no s'ha traduït encara en una millora real de les condicions de vida de grans sectors de població són les dades sobre pobresa, que ofereix periòdicament l'Institut d'Estadística de Catalunya (Idescat). En el gràfic següent, s'observa que la taxa de risc de pobresa global augmenta del 19,2 al 19,8% entre 2010 i 2013, el darrer any de què hi ha dades disponibles. Per edats, la franja que pateix una taxa de risc de pobresa més elevada és la infància, del 27,3%, 7,5 punts més que la mitjana catalana.

GRÀFIC 2: Evolució de la taxa de risc de pobresa a Catalunya



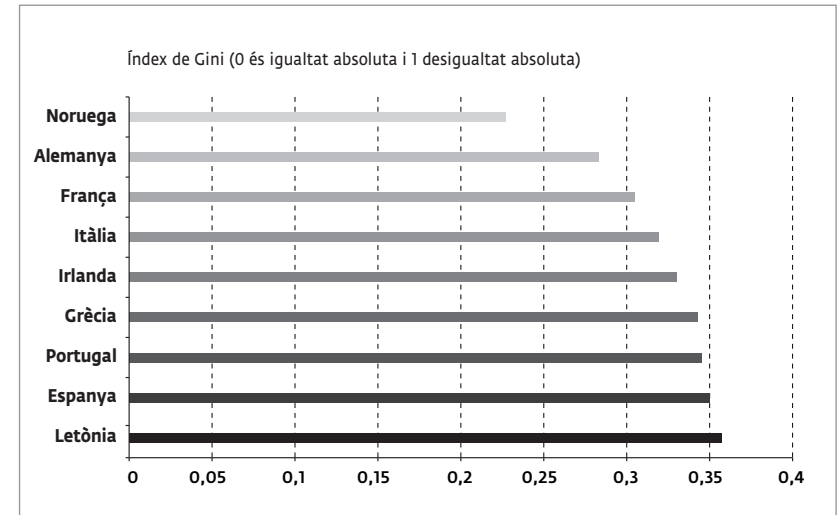
Font: Idescat, 2013

Arreu de l'Estat, la taxa d'atur (23,70%) es troba 3,8 punts per sobre de la mitjana catalana i hi ha 5.457.700 persones desocupades, segons l'EPA del 4rt trimestre de 2014. Pel que fa a la taxa de risc de pobresa, es troba en el 20,4%, 0,6 punts per sobre de la catalana, segons l'Institut Nacional d'Estadística (INE). Així doncs, Catalunya es troba per sota de la mitjana estatal en atur i en pobresa, tot i que, en l'últim cas, la diferència és menor.

Creix la desigualtat entre els més rics i els més pobres

Arreu de l'Estat, també s'ha registrat un augment de la desigualtat social, és a dir, la bretxa entre els més rics i els més pobres. En aquest sentit, cal destacar que Eurostat situa l'Estat Espanyol com el segon més desigual de la Unió Europea, només per darrere de Letònia. A Espanya, l'índex de Gini - que mesura les diferències de renda entre els sectors més rics i més pobres (on 0 és igualtat absoluta i 1, desigualtat absoluta)- era de 0,350 l'any 2012, enfront del 0,313 de 2006.

GRÀFIC 3: La desigualtat a Espanya, en relació amb altres països europeus



Font: Eurostat, 2012.

Òbviament, l'augment de la pobresa i la desigualtat també fan perillar la cobertura de les necessitats bàsiques, entre elles el dret a l'alimentació suficient i saludable, entre els col·lectius socials més vulnerables. Així ho posa de manifest l'Observatori de Vulnerabilitat de la Creu Roja a Catalunya, segons el qual 7 de cada 10 famílies en situació vulnerable no poden garantir una alimentació saludable dels seus fills i filles a casa (2013), el 91% ha canviat els seus hàbits alimentaris a causa de la crisi, el 89,5% ha reduït la seva ingesta de carn i peix (de 3 a 1 cop per setmana) i el 83,7% ha reduït la ingesta de producte fresc (2014). Atenent a aquestes dades, es pot concloure que està en risc la seguretat alimentària dels col·lectius més vulnerables, reconegut pel dret internacional i indissolublement lligat a la dignitat humana. Això obliga a tots els agents socials i polítics implicats (administració pública, entitats, empreses...) a prendre accions per revertir aquesta situació.

3. El malbaratament alimentari

El malbaratament alimentari, o el que és el mateix, el desaprofitament d'excedents alimentaris comestibles però no comercialitzables, esdevé una gran contradicció i contrasentit, quan existeixen persones en situació vulnerable que veuen perillar el seu dret a l'alimentació.

Arreu del món, es perden 1.300 tones de menjar cada any en el procés que va des dels conreus fins a la taula, segons dades de la FAO. Només amb la meitat d'aquests aliments es podria garantir la manutenció de tota la gent que passa gana al món. Pel que fa a Unió Europea, el malbaratament alimentari és de 89 milions de tones d'aliments (179 Kg per persona i any), de les quals 7,7 milions corresponen a l'Estat Espanyol.

Es malbaraten més de 100 Kg per persona a Catalunya cada any

Només a Catalunya, es calcula que, cada any, es desaprofiten 262.471 tones d'aliments a les llars, comerços i restauració, però aquesta xifra s'eleva fins a 750.000 si es té en compte també el desaprofitament d'aliments en agricultura, indústria alimentària i distribució a l'engròs. Això equival a un malbaratament de 101 Kg per persona cada any, segons dades de la Universitat Autònoma de Barcelona (UAB).

A més, el malbaratament alimentari també comporta costos mediambientals, segons l'informe "Aprofitem el menjar! Una guia per a la reducció del malbaratament alimentari en el sector de l'hostaleria, la restauració i el càtering" de la UAB (2012). La producció, elaboració i tractament d'una tona de menjar comporta l'emissió d'1,98 tones de CO₂ a l'atmosfera, fenomen que agreuja l'escalfament global del planeta. Per tant, si el malbaratament d'un restaurant tipus és de 3.000 Kg anuals, això vol dir que emet a l'atmosfera 6 tones de CO₂.

Les causes del malbaratament alimentari

Segons l'informe de la UAB i la "Guia de pràctiques correctes d'higiene per a l'aprofitament segur del menjar en els sectors de la restauració i el comerç minorista" de la Generalitat de Catalunya (2013), el malbaratament alimentari té múltiples causes. Entre elles estan la no-conservació dels aliments a una temperatura adequada, ja sigui en el seu emmagatzematge o en el seu transport; o el desaprofitament de productes que sobrepassen la data de consum preferent, però encara són comestibles. La data de consum preferent, que respon a la normativa

d'etiquetatge, recomana fins quin dia es pot ingerir el producte. Però, superat aquest llindar, el seu consum no comporta perills des del punt de vista de la seguretat alimentària, tot i que puguin haver variat les seves propietats. Per contra, la data de caducitat sí té a veure amb la normativa de seguretat alimentària. Per tant, superada la data de caducitat, el consum del producte sí pot comportar riscos per a la salut humana.

Com combatre el malbaratament alimentari?

Per combatre el malbaratament alimentari, és fonamental sensibilitzar la ciutadania i tots els agents socials, polítics i econòmics que puguin contribuir a reduir el malbaratament alimentari, perquè incorporin pràctiques com la planificació de les compres d'acord amb les seves necessitats reals, l'emmagatzematge dels productes en condicions òptimes o el fet de servir racions adequades i no excessives, segons indiquen els informes anteriors de la Generalitat i la UAB.

A les accions de sensibilització, el manifest "Prou Malbaratar Aliments", que van subscriure una quinzena d'entitats i empreses el 20 de febrer de 2014 a la UAB, hi afegeix d'altres mesures addicionals. Entre elles figuren contribuir a la recerca i la innovació per a l'aprofitament total dels aliments; millorar i fer més transparent la informació sobre l'ús dels aliments i dels residus alimentaris; canvis normatius i mesures econòmiques i fiscals que promoguin l'aprofitament dels aliments, tot garantint la seva salubritat; i mesures per facilitar la donació d'aliments a entitats socials i a col·lectius vulnerables. Amb totes aquestes mesures, el manifest es proposava reduir fins a la meitat el malbaratament alimentari abans de l'any 2025.

La donació d'excedents alimentaris a entitats socials

Si malgrat realitzar una bona planificació de les compres o de les racions, igualment acaba sobrant menjar, una de les opcions possibles és la donació a programes d'ajuda alimentària de les entitats socials. És en aquest punt on es creua el malbaratament alimentari amb els projectes d'ajuda alimentària de les entitats socials.

L'informe de la UAB de 2012 indica que, durant els anys de bonança econòmica, la donació d'excedents alimentaris ha anat disminuint bàsicament per tres factors. En primer lloc, per la reducció del nombre de persones que necessitaven ajuda alimentària; en segon lloc, per l'extensió de la recollida domiciliària de deixalles, especialment de la

matèria orgànica; i, en tercer lloc, per la combinació de la normativa de seguretat alimentària amb una creixent judicialització d'aquesta matèria, que frena les pràctiques altruistes. Per evitar possibles denúncies per intoxicacions alimentàries, molts establiments de restauració consideren la donació com una pràctica de risc, cosa que la desincentiva.

De tota manera, si les donacions d'aliments segueixen els controls adequats i les entitats socials comproven l'estat dels productes que els arriben, aquesta pràctica es pot dur a terme amb total seguretat. Abans d'utilitzar un producte donat per a projectes d'ajuda alimentària, les entitats socials hauran de comprovar que no s'ha superat la seva data de caducitat i que està en bon estat, que l'envàs no està trencat, que s'ha conservat a la temperatura adequada que marca l'etiqueta, que s'ha transportat en les condicions higièniques i de temperatura adequades i que l'establiment donador manté unes bones condicions higièniques en les seves instal·lacions. També és recomanable no fer ni rebre donacions de determinats productes que són més proclius a deteriorar-se: peix i marisc fresc, carn i derivats crus no envasats, pastissos amb cremes no pasteuritzades, amanides amb salses o ou cru, etc.

D'altra banda, la pròpia entitat social també ha de tenir condicions adequades per recepcionar i distribuir els aliments rebuts, ja que, en cas contrari, es podrien deteriorar abans d'arribar als usuaris dels projectes d'ajuda alimentària. Així doncs, l'entitat haurà de disposar d'un espai adequat per conservar els aliments i capacitat per distribuir-los abans que no es facin malbé i superin la data de caducitat.

De complir-se totes aquestes condicions, el reaprofitament d'aliments per a finalitats socials presenta múltiples avantatges, es resumeixen a la taula següent.

Taula 1: Beneficis del reaprofitament d'aliments per a finalitats socials

	Per al donador	Per a la comunitat
Beneficis econòmics	<ul style="list-style-type: none"> Millora la gestió de la producció i redueix les pèrdues gràcies a un ús més racional dels recursos. Redueix l'espai i mobiliari dedicat a l'emmagatzematge de deixalles. Estalvia el temps que el personal dedica a gestionar les deixalles. Aporta beneficis fiscals per mecenatge. 	<ul style="list-style-type: none"> Redueix el volum de deixalles transportades i tractades en les plantes de gestió de residus, la qual cosa possibilita un estalvi en la factura de gestió de residus de les administracions. Augmenta la vida útil dels abocadors de deixalles i n'abarateix la gestió.
Beneficis socials	<ul style="list-style-type: none"> Augmenta el compromís del personal propi. Millora l'autoestima del personal propi i l'ambient de treball Realitza una acció susceptible de ser inclosa en els balanços de responsabilitat social empresarial. Millora la imatge de l'empresa a ulls dels consumidors. Millora les pràctiques higienico-sanitàries dels treballadors. 	<ul style="list-style-type: none"> Pal·lia la situació de pobresa de les persones. Té la seguretat que les donacions es fan mitjançant canals regulars i amb les millors condicions higièniques i sanitàries possibles. Enforteix el teixit d'ajuda de proximitat.
Beneficis ambientals	<ul style="list-style-type: none"> Redueix la petjada ecològica del seu establiment i l'impacte ambiental. 	<ul style="list-style-type: none"> Augmenta la qualitat de totes les fraccions recollides selectivament. Redueix els lixiviatos als abocadors i el consum de combustible emprat a les plantes de tractament tèrmic. Redueix les emissions de productes tòxics derivats del tractament de residus.

Font: "Guia de pràctiques correctes d'higiene per a l'aprofitament segur del menjar en els sectors de la restauració i comerç minorista" de la Generalitat de Catalunya, 2013.

4. Els projectes d'ajuda alimentària de les entitats socials

Com s'ha comentat anteriorment, aquest dossier se centra a analitzar els projectes dels dos grans operadors del Pla d'ajuda Alimentària de la UE (des de 2014, Pla d'Ajuda als més desfavorits de la UE) a l'Estat Espanyol: la FESBAL (Federació Espanyola de Bancs d'Aliments) i la Creu Roja. Aquest pla és el projecte de més envergadura que es desenvolupa arreu de l'Estat i de la Unió Europea per cobrir les necessitats d'alimentació de la població més vulnerable i, només a Catalunya, arriba a més de 320.000 persones a l'any.

Fins ara, el funcionament d'aquest programa s'ha basat en la recepció de l'Estat espanyol de fons europeus per a la compra d'aliments i d'excedents dels mercats agrícoles europeus per a la seva distribució en forma d'ajuda alimentària. Per la seva banda, l'Estat espanyol ha adjudicat la gestió del pla a entitats socials, encarregades d'emmagatzemar i distribuir els aliments entre les entitats adherides al pla, perquè, al seu torn, en facin la distribució directa entre els beneficiaris. Es tracta d'entitats d'atenció a infants i joves, immigració, gent gran, persones amb toxicomanies, o amb discapacitat; administracions públiques (ajuntaments, consells comarcals); i entitats religioses de confessions diverses.

La Creu Roja i el Banc dels Aliments gestionen el programa europeu arreu de l'Estat, a parts iguals, des de l'any 2009. Anteriorment, la Creu Roja el va gestionar en solitari entre 1987 i el 2005, mentre que, entre 2006 i 2008, ho va fer únicament el Banc dels Aliments. De forma puntual, d'altres entitats han col·laborat gestionant una petita part del pla.

De tota manera, en aquest apartat, no només s'analitza la tasca d'aquestes dues organitzacions en el marc del Pla d'ajuda alimentària de la UE, sinó també tota la resta de projectes que duen a terme amb la mateixa finalitat.

Per contra, sí que queden fora de l'abast d'aquest informe les múltiples iniciatives d'ajuda alimentària que es desenvolupen en l'àmbit local i comarcal, per la inexistència de bases de dades i indicadors sobre totes elles.

4.1. El Banc dels Aliments

Els bancs dels aliments són fundacions benèfiques privades, sense ànim de lucre i independents de tota ideologia econòmica, política o religiosa que lluiten contra la pobresa i el malbaratament alimentari per a un món més just.

Arreu del món, existeixen bancs dels aliments en 51 països de tots els continents que s'agrupen en la denominada The Global FoodBanking. Pel que fa a Europa, existeixen 256 bancs d'aliments en 21 països diferents, que formen part de la Fédération Européenne des Banques Alimentaires (FEBA).

En l'àmbit estatal, existeixen 55 bancs dels aliments (un per província), agrupats en la FESBAL (Federación Española de Bancos de Alimentos), la qual es va fundar l'any 1996. Pel que fa a Catalunya, existeixen quatre bancs dels aliments, un per demarcació. Cal destacar que el de Barcelona va ser el primer de l'Estat espanyol, quan es va fundar l'any 1987.

Recentment, l'abril de 2013, es va crear la Federació Catalana de Bancs dels Aliments per tal que els 4 bancs provincials actuïn de forma coordinada i sumin esforços davant de l'administració, les empreses i la societat. Per la seva banda la Fundació del Banc dels Aliments de Lleida també va crear l'any 2012 el Grup de treball transfronterer de bancs dels aliments dels Pirineus catalano-occitans, que aplega el banc dels aliments de Perpinyà, el de Tolosa de Llenguadoc, el de Girona i el de Lleida per posar en comú les seves experiències en matèria d'ajuda alimentària.

AUGMENTEN MÉS DEL 42% ELS ALIMENTS REPARTITS A CATALUNYA EN 4 ANYS

Durant el 2014, els 4 bancs d'aliments de Catalunya van repartir un total de 22.398.175 Kg d'aliments per a un total de 260.497 persones, mitjançant 697 entitats. El Banc dels Aliments fa arribar els aliments a aquestes entitats, les quals fan la distribució final entre les persones en situació de vulnerabilitat. Aquestes xifres representen un increment del 42,61% respecte a l'any 2010 en nombre de Kg i del 84,92 % pel que fa als usuaris i usuàries.

Taula 2: Evolució de l'activitat dels Bancs dels Aliments de Catalunya (2010-2014)

CATALUNYA	2010	2011	2012	2013	2014
Persones ateses	182.663	205.499	235.298	248.267	260.497
Entitats	710	697	678	680	697
Kg	12.112.559	15.337.152	15.368.190	20.624.790	22.398.175

Font: Banc dels Aliments de Barcelona, Tarragona, Lleida i Girona.

4.1.1. LES VIES DE SUBMINISTRAMENT D'ALIMENTS

A continuació, es descriuen les principals vies d'entrada de productes bàsics dels Bancs dels aliments.

1) Pla d'ajuda alimentària a les persones més necessitades de la UE

En el cas concret del Banc dels Aliments, aquest programa va suposar la distribució de 3.443.726, 68 kg de productes de primera necessitat a Catalunya l'any 2014 a 164.424 persones, mitjançant 534 entitats. El Pla d'ajuda alimentària de la UE representa prop del 23% del total d'aliments repartits pel Banc dels Aliments a la demarcació de Barcelona, segons la seva darrera memòria publicada, corresponent a l'any 2013.

2) Sector agroalimentari i cadenes de distribució

Els bancs dels aliments fomenten la creació de cadenes solidàries per posar en contacte les indústries agroalimentàries, els comerços i les entitats socials. Així, es poden aprofitar les minves dels establiments i indústries, és a dir, els productes no comercialitzables però sí consumibles, per fer-los arribar a les persones en situació de vulnerabilitat ateses per les entitats.

D'aquesta cadena solidària, formen part algunes de les principals cadenes de distribució de Catalunya (productes frescos o del dia en mercats, pastisseries, forns de pa, hotels, empreses de càtering...) i les seves plataformes logístiques, els magatzems des d'on reparteixen els productes als seus establiments. El procediment habitual és que els bancs dels aliments recullin els excedents per distribuir-los posteriorment a les entitats socials, les quals, al seu torn, les fan arribar als beneficiaris. Però, en el cas dels supermercats, com molts dels productes que venen són de consum immediat, són les pròpies entitats beneficiàries les que van a buscar els excedents.

A més, des de fa més d'una dècada, el Banc dels Aliments manté un conveni amb Mercabarna per aprofitar els excedents de fruites i verdures dels majoristes. També cal destacar que els bancs dels aliments reben fruites i hortalisses de les entitats agrícoles adherides al SERMA (Servei de regulació de mercats agroalimentaris) a través del Programa de fruites i hortalisses de retirada de mercat, totes elles acreditades pel Departament d'Agricultura de la Generalitat de Catalunya. Mitjançant aquest programa, la UE subvenciona la retirada de fruites i hortalisses si no es destinen a la comercialització i sí a d'altres usos no lucratiu, com l'ajuda humanitària. A més, els agricultors realitzen juntament amb el Banc dels Aliments un altre projecte per convertir la fruita

de retirada en sucres naturals, que també es reparteixen entre les persones en situació de dificultat.

També cal destacar que, durant els darrers anys, el Banc dels Aliments ha reforçat els seus recursos i instal·lacions (cambres frigorífiques, bosses isotèrmiques...) per poder facilitar la donació per part de la indústria i dels comerços de productes congelats.

Taula 3: Evolució de la xarxa del fred de la Fundació del Banc dels Aliments de Barcelona (2011-2014)

	2011	2012	2013	2014
Entitats receptores	86	101	129	161
Nombre de beneficiaris	31.011	38.424	56.305	75.462
Total d'aliments repartits (tones)	170	224	416	456
Congeladors cedits a entitats	11	21	30	5

Font: Fundació del Banc dels Aliments de Barcelona

3) Indústria no alimentària

A més de les empreses agroalimentàries i de les cadenes de distribució, existeixen altres empreses de sectors molt diversos, les quals, tot i no generar excedents alimentaris, col·laboren amb els programes d'ajuda alimentària de les entitats socials sota diferents fórmules. Per exemple, fent donacions econòmiques a les entitats per a la compra d'aliments, impulsant recollides d'aliments als seus establiments per posteriorment fer donacions en espècie, etc. També hi ha algunes fires i esdeveniments de diferents àmbits i sectors que donen els sobrants d'aliments dels àpats o càterings que han encarregat per als seus participants.

4) Recaptes d'aliments

Periòdicament, els bancs dels aliments organitzen recollides d'aliments (o recaptes), dirigides al conjunt de la ciutadania, o bé a sectors concrets (empreses, escoles, associacions...). Moltes d'aquestes activitats estan relacionades amb campanyes de sensibilització sobre les necessitats de les persones en situació de vulnerabilitat.

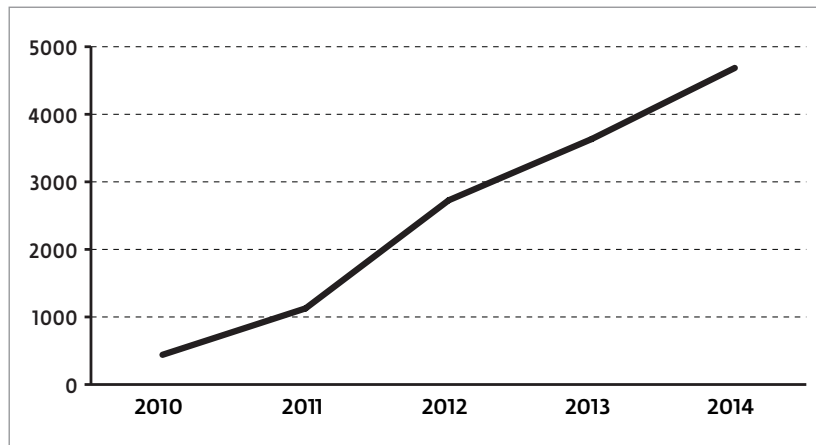
El Gran Recapte

El Gran Recapte és la campanya de recollida d'aliments de més envergadura que es realitza anualment a Catalunya des de l'any 2009. A

l'inici de la crisi econòmica, el Banc dels Aliments va decidir impulsar-lo per fer front a les creixents necessitats alimentàries, ampliant el seu estoc de productes bàsics gràcies a la solidaritat de la ciutadania. En les darreres edicions del Gran Recapte, el Banc dels Aliments ha comptat amb el suport de l'Obra Social "la Caixa".

En la seva darrera edició, celebrada el 28 i 29 de novembre de 2014, es van recaptar 4.686 tones d'aliments en 2.069 punts de recollida, gràcies al suport de 22.000 voluntaris i voluntàries. Cal destacar que la majoria d'aquestes persones col·laboren puntualment amb el Gran Recapte, tot i que el Banc dels Aliments també compta amb un equip més reduït de voluntariat permanent, que representa 181 persones a la demarcació de Barcelona. En l'última edició del Gran Recapte, també hi va col·laborar voluntariat de la Creu Roja. A més, en algunes comarques, els bancs dels aliments també tenen delegats que promouen i supervisen les tasques d'ajuda alimentària en el seu àmbit territorial.

Gràfic 4: Evolució de les tones d'aliments recollides al Gran Recapte (2010-2014)



Font: Banc dels Aliments de Barcelona, Tarragona, Lleida i Girona.

La fam no fa vacances

Per complementar el Gran Recapte i degut a la creixent necessitat d'aliments llarg, l'any 2013 es va impulsar per primer cop la campanya "La fam no fa vacances". D'aquesta manera, el Banc dels Aliments pretenien pal·liar la davallada de donacions i d'estoc durant els mesos

d'estiu, sumant al Gran Recapte, que se celebra a l'hivern, una nova campanya durant l'època estival.

El Tió Solidari

El Tió Solidari és una iniciativa que va impulsar fa 8 anys Catalunya Ràdio, en col·laboració amb la Fundació Banc dels Aliments de Barcelona. Aquest projecte pretén fer partícips als més petits de la tradició de fer "cagar el tió" i, alhora, recollir aliments per als infants en risc. La campanya s'ha realitzat conjuntament amb Bonpreu-Esclat i Abacus Cooperativa en les seves darreres edicions.

Operació Kg del Banc dels Aliments i Carrefour

L'operació Kg de Carrefour és una campanya per sensibilitzar la ciutadania i promoure la recollida d'aliments. Concretament, es vol incentivar que els clients de Carrefour donin 1 Kg de la seva compra per a finalitats solidàries. La campanya es realitza els mesos de febrer i novembre arreu de l'Estat.

Recapte de primavera de Lleida

Per la seva banda, la Fundació del Banc dels Aliments de Lleida també organitza des de l'any 2012 el Recapte de Primavera, iniciativa que ha comptat amb una gran implicació de la ciutadania i de la majoria de cadenes de distribució d'aliments presents en aquesta demarcació.

Recollides d'aliments de primavera i tardor en supermercats de Tarragona

En el cas de la Fundació del Banc dels Aliments de Tarragona, s'organitzen dues recollides d'aliments anualment a la primavera i a la tardor, que han comptat amb la col·laboració dels supermercats Eroski i Carrefour a Tarragona i Reus, en les seves darreres edicions.

5) ALTRES VIES DE SUBMINISTRAMENT D'ALIMENTS

Els Banc dels Aliments desenvolupen moltes altres iniciatives solidàries per sensibilitzar sobre la importància de donar productes de primera necessitat i promoure la seva recollida. Entre elles, cal destacar el Programa de Sensibilització a les Escoles, que el Banc dels Aliments desenvolupa des de l'any 1995, adreçat a alumnes de les diferents etapes educatives (Primària, ESO, Batxillerat..).

A més d'aquest programa escolar, arreu del territori català, es realitzen múltiples activitats solidàries amb el Banc dels Aliments, en forma de concerts, espectacles teatrals, certàmens literaris, actes esportius, etc.

També cal tenir en compte que els bancs dels aliments tenen un sistema per intercanviar-se aliments mútuament, de manera que si un té més aliments dels que necessita distribuir i un en té menys dels que li calen, poden fer-se donacions internament.

4.1.2. LES VIES DE DISTRIBUCIÓ D'ALIMENTS

La darrera part de la cadena solidària de la qual formen part els donants i l'equip del Banc dels Aliments que gestiona la logística, emmagatzematge i distribució dels mateixos són les entitats socials que reparteixen els productes de primera necessitat a les persones en situació de vulnerabilitat.

Entres les entitats que s'ocupen de distribuir els aliments, n'hi ha de diferents tipus: menjadors socials, centres de distribució d'aliments centres assistencials, parròquies, ajuntaments, centres de reinserció, o centres d'acollida, entre d'altres.

En la majoria de casos, aquestes entitats reparteixen lots d'aliments als seus usuaris i usuàries, tot i que, en alguns casos, els productes s'acaben cuinant i arriben en forma d'àpat al destinari final. És el cas de les Entitats de Consum que formen part del Programa Àpats i que solen ser menjadors socials on es prepararen dinars, sopars, esmorzars o berenars.

4.2. La Creu Roja

La Creu Roja és una institució humanitària d'àmbit internacional, amb presència en 186 països d'arreu del món, de caràcter voluntari i d'interès públic. El Moviment Internacional de la Creu Roja i la Mitja Lluna Roja, amb més de 150 anys d'història i amb més de 97 milions de voluntaris i voluntàries, es regeix pels següents principals fonamentals: Humanitat, Imparcialitat, Neutralitat, Independència, Voluntariat, Unitat i Universalitat.

La Creu Roja no es dedica exclusivament a l'ajuda alimentària, encara que en aquests moments constitueixi una de les seves principals prioritats a Catalunya, sinó que compta amb molts altres àmbits d'actuació. Entre ells figuren el socors i les emergències, la cooperació internacional, el foment del Drets Humans i el Dret Internacional Humanitari o l'atenció de diversos col·lectius en situació de vulnerabilitat. En aquesta darrera línia d'actuació, s'integren els projectes d'ajuda alimentària de la Creu Roja per donar suport a les persones amb dificultats econòmiques i socials.

Des de l'any 2009, la Creu Roja ha hagut d'innovar i posar en marxa nous projectes propis per fer front a les necessitats socials creixents, per complementar el Pla d'ajuda alimentària de la UE, molts d'ells adreçats a cobrir les necessitats alimentàries dels infants.

A continuació, es descriuen tots els projectes d'ajuda alimentària de la Creu Roja, incloent el pla d'ajuda europeu, dividits en dues grans tipologies: projectes d'alimentació generals, adreçats al conjunt de la població vulnerable, i d'altres específicament adreçats a la infància.

4.2.1. PROJECTES D'ALIMENTACIÓ GENERALS

1) Pla d'ajuda alimentària a les persones més necessitades de la UE

Com a entitat designada per la distribució del Pla d'ajuda als més desfavorits de la UE, juntament amb el Banc dels Aliments, la Creu Roja ha repartit 3.443.726,68 kg d'aliments entre 158.050 persones, mitjançant 449 entitats adherides al programa. Cal destacar que 39.577 persones que han rebut l'ajuda del pla europeu durant el 2014, a través de la Creu Roja, són infants (25,04%).

També cal destacar que 1.511 persones col·laboren voluntàriament en el desenvolupament del Pla d'ajuda alimentària UE en aquesta institució humanitària.

2) Kits de suport social

Els kits de suport social, distribuïts per la Creu Roja des de finals de 2009, contenen productes per cobrir les necessitats bàsiques de les persones en situació de vulnerabilitat, especialment d'alimentació i d'higiene. Estan adreçats a diversos col·lectius amb dificultats socials i econòmiques, entre ells la petita infància (de 0 a 3 anys).

Els kits compten amb subvencions de les administracions públiques, aportacions d'empreses i entitats privades i fons propis de la institució humanitària.

Els beneficiaris dels kits alimentaris han crescut d'un 83% entre 2010 i 2014 fins arribar a les 29.438 persones. A més, cal destacar que 14.882 (50,55%) d'aquestes persones són infants. Així mateix, cal destacar que la Creu Roja distribueix kits amb productes bàsics per a les persones grans, adaptats a les seves necessitats i que, en alguns punts de Catalunya, els reparteix àpats a domicili.

3) Altres programes locals o comarcals

A banda dels projectes d'alimentació que la Creu Roja desenvolupa de forma generalitzada a tot Catalunya, es realitzen puntualment d'altres activitats amb aquesta finalitat en diferents punts del territori.

Diverses assemblees locals i comarcals realitzen recaptés d'aliments al seu territori. Durant el 2014, aquests recaptés van suposar la recollida de 217.000 Kg d'aliments.

A més, algunes assemblees també incorporen la distribució de producte fresc, gràcies a les donacions de petits comerços de proximitat o els excedents de producte fresc (fruita i hortalisses) que donen els pagesos i alguns supermercats.

4.2.2. PROJECTES D'ALIMENTACIÓ INFANTIL

1) Aliança Humanitària per a l'Alimentació Infantil

La Creu Roja a Catalunya va llançar el maig de 2014 la campanya de l'Aliança Humanitària per a l'Alimentació Infantil, amb l'objectiu d'aplegar el màxim de recursos i esforços per desenvolupar aquest tipus de projectes. Amb aquesta campanya, la Creu Roja fa una crida tant a la ciutadania com a empreses, associacions o institucions públiques i, en general, a tots els agents socials. L'objectiu de la campanya és recaptar en un any 1 milió d'euros. Els fons recollits en aquesta campanya s'invertiran en els diferents projectes d'alimentació infantil que desenvolupa la Creu Roja en l'actualitat. En aquests projectes, es van atendre durant el 2014 fins a 65.281 infants en risc.

2) Les beques de menjador

En l'àmbit escolar, la Creu Roja va posar en marxa el curs escolar 2012-2013 el Programa d'emergència de suport a l'alimentació infantil, per ajudar a cobrir la quota de menjador escolar de nens i nenes en situació de risc, en el cas de les famílies que no la tenen completament coberta amb beques públiques.

Normalment, la Creu Roja cobreix la meitat del cost del menjador, però, en els casos de major vulnerabilitat, pot arribar a assumir percentatges superiors fins arribar al 100 %. La institució humanitària abona aquest import a les empreses o Associacions de Mares i Pares (AMPA) encarregades de la gestió de cada menjador.

La institució humanitària desenvolupa aquest projecte els 176 dies lectius del calendari escolar. En aquest sentit, cal tenir en compte que

el cost del menjador d'un alumne durant tot un curs en una escola pública és de 1.091,20 euros (6,20 euros al dia).

Aquest programa es va iniciar amb els fons recaptats a la Marató per la Pobresa de TV3, però, posteriorment, la Creu Roja hi ha invertit fons propis, així com aportacions d'empreses.

3) Les beques a secundària

Un any després d'iniciar el projecte de beques de menjador a primària, la Creu Roja va detectar la necessitat d'estendre aquest tipus d'ajut a secundària. Així, el curs escolar 2013-2014, va iniciar a mode de prova pilot el projecte #Menjarsalinsti, per garantir que els estudiants de secundària en situació de vulnerabilitat poguessin comptar amb una alimentació saludable.

Els beneficiaris del projecte poden rebre aquesta ajuda mitjançant dues modalitats. Una d'elles consisteix en quedar-se dinar al propi menjador del centre, en els casos d'aquells instituts que disposin d'una cantina apta per preparar els àpats. Cal tenir en compte que, degut a la jornada reduïda a secundària, molts centres van tancar els seus antics menjadors, de manera que, per desenvolupar el projecte de la Creu Roja, ha hagut de reobrir alguns d'aquests espais. Però, en els casos en què això no ha estat possible, la Creu Roja proporciona l'ajut alimentari mitjançant targetes de prepagament, que es lliuren a les seves famílies perquè comprin aliments per als seus fills a la xarxa de comerços habituals, de manera que puguin dinar cada migdia a casa seva.

Durant el curs escolar 2014-2015, el projecte s'està duent a terme en 8 localitats catalanes (Terrassa, Lleida, Salt, Rubí, Santa Margarida de Montbui, Santa Coloma de Gramenet, Badia del Vallès i El Vendrell).

En aquells centres en què el projecte es desenvolupa a l'institut, el voluntariat de la Creu Roja s'ocupa del servei de menjador i de la seva dinamització. En aquest sentit, cal tenir en compte que la Creu Roja ha format 122 voluntaris i voluntàries en manipulació d'aliments durant el 2014, com els que formen part d'aquest projecte.

Més enllà de l'ajuda alimentària, la Creu Roja desenvolupa altres activitats socioeducatives amb els joves beneficiaris del projecte. Cal recordar que l'adolescència és un moment decisiu per adquirir i consolidar hàbits i estils de vida saludables, per la qual cosa la Creu Roja aprofita la seva intervenció als instituts per desenvolupar activitats d'aquest tipus.

En aquest projecte, la Creu Roja treballa en xarxa amb el Departament d'Ensenyament, que deriva els usuaris i usuàries al projecte; l'Agència de Salut Pública de Catalunya (ACSP), que ajuda Creu Roja a dissenyar els menús; i les Taules locals (integrades per l'Ajuntament

corresponent i les delegacions territorials corresponents del Departament d'Ensenyament i l'Agència de Salut Pública de Catalunya).

4) Campanyes d'alimentació infantil durant les vacances escolars

Les beques de menjador de primària o el projecte #Menjarsalinsti garanteixen que els infants i joves en risc tinguin almenys un àpat saludable cada dia. Però, per garantir que continuï sent així fora dels períodes lectius, la Creu Roja ha endegat també campanyes d'alimentació infantil durant les vacances escolars (estiu, hivern i Setmana Santa). Amb aquest objectiu, distribueix targetes de prepagament perquè les famílies puguin comprar aliments durant període de l'any en comerços de proximitat. És a dir, les targetes de prepagament són un mitjà que s'utilitza tant en períodes vacacionals com entre part dels beneficiaris del projecte #Menjarsalinsti.

Durant els períodes de vacances, no només es reparteixen targetes de prepagament per als infants que reben beques de primària o secundària durant el curs, sinó també per als seus germans menors de 3 anys o d'altres infants atesos en d'altres projectes de la Creu Roja.

5) Activitats de sensibilització

Per acompanyar la distribució de targetes de prepagament destinades a la compra d'aliments, la Creu Roja realitza tallers on dona consells sobre com mantenir una alimentació saludable a les famílies en situació vulnerable que reben aquests ajuts. També se'ls explica de quina manera optimitzar la seva compra i adquirir el màxim de productes per tenir una dieta equilibrada a un preu més econòmic.

Amb aquest objectiu, la Creu Roja ha editat el fulletó "Menjar sa amb menys diners" en col·laboració amb l'Agència de Salut Pública de Catalunya, i acaba de presentar el receptari "Per menjar bé, bo i barat", en què han col·laborat alguns dels millors cuiners i cuineres de Catalunya, on s'explica com elaborar plats saludables i equilibrats a un preu assequible. Amb el suport d'aquestes cares conegudes de la cuina catalana, la Creu Roja també espera sensibilitzar la societat sobre la importància de comptar amb una alimentació saludable.

6) Distribució de berenars en el projecte d'èxit escolar de Creu Roja Joventut

Cada tarda, en sortir d'escola, infants en situació de risc s'adrecen a espais dinamitzats per voluntariat de Creu Roja Joventut (CRJ) per fer els deures o d'altres activitats educatives i lúdiques i, abans d'iniciar-les, se'ls distribueix el berenar en molts casos. Totes aquestes accions es realitzen en el marc del projecte d'èxit escolar de CRJ, que es va iniciar el curs escolar

2013-2014, tot i que, anteriorment, l'organització juvenil ja realitzava en algunes localitats i més puntualment activitats amb aquest objectiu.

Taula 4: Berenars distribuïts a través del projecte d'èxit escolar de Creu Roja Joventut

	Curs 2013-2014	Curs 2014-2015
Infants	225	614
Nombre de berenars	18.970	39.928

Font: Creu Roja Joventut.

7) Alimentació en casals d'estiu

Creu Roja Joventut organitza casals d'estiu durant les vacances escolars, per garantir que els infants en risc també puguin gaudir d'aquests espais d'oci. En molts d'aquests casals, es garanteix un àpat complet i equilibrat al dia als nens i nenes assistents. Concretament, 393 infants que van rebre esmorzar i/o berenar durant aquests casals l'estiu de 2014.

8) Alimentació infantil de 0 a 3 anys

En diverses assemblees locals i comarcals de la Creu Roja, es reparteixen aliments específics per a la primera infància com ara llet de continuació o cereals en pols, que les famílies poden adquirir a l'establiment comercial mitjançant un val de compra per a aquests productes.

4.2.3. L'EVOLUCIÓ DELS PROJECTES D'ALIMENTACIÓ

Durant el 2014, la Creu Roja ha distribuït ajuda alimentària a 232.892 persones. El següent gràfic resumeix l'evolució dels beneficiaris dels principals projectes d'alimentació de la Creu Roja.

Taula 5: Projectes d'alimentació de la Creu Roja (2010-2014)

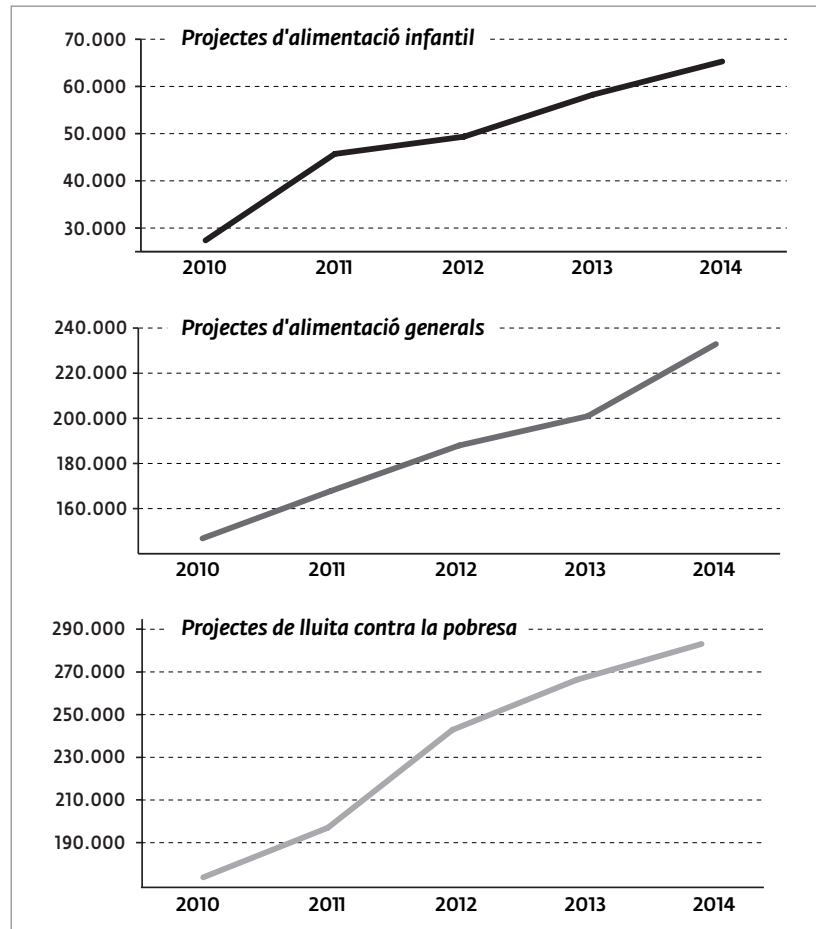
	2010	2011	2012	2013	2014
Pla d'ajuda alimentària UE	130.707	146.269	151.772	165.827	158.050
Kits alimentaris	16.089	21.533	34.285	31.279	29.438
Beques menjador lària*	---	---	832	894	536**
#Menjarsalinsti*	---	---	---	96	200
Targetes prepagament (vacances)*	---	---	1.083	2.600	4.600
Recaptés	---	---	---	---	39.454
Berenars	---	---	---	225	614

*Les dades són del curs que s'inicia l'any indicat (2012-2013; 2013-2014; i 2014-2015).

**La disminució de les beques de menjador de la Creu Roja del curs 2014-2015 coincideix amb l'increment de les beques públiques. El Departament d'Ensenyament ha augmentat d'un 43% els alumnes amb el 100% del preu del menjador cobert aquest curs, que són un total de 9.500.

El nombre d'infants beneficiaris dels projectes d'alimentació ha crescut en sintonia amb l'augment del total de persones que reben ajuda alimentària de la Creu Roja, i de les que són usuàries del conjunt de projectes de lluita contra la pobresa de l'entitat. Aquests projectes també inclouen ajuts per pagar les despeses d'habitatge o escolars, programes ocupacionals o suport per a la gent gran en situació vulnerable, entre d'altres. Així ho reflecteix el gràfic següent.

Gràfic 5: Evolució dels projectes d'alimentació infantil en relació als projectes d'alimentació generals i els de lluita contra la pobresa



Font: Creu Roja

4.2.4. NOUS EQUIPAMENTS I RECURSOS

Paral·lelament al reforç dels seus projectes d'ajuda alimentària, la Creu Roja també ha hagut de reforçar els seus equipaments i recursos per desenvolupar en millors condicions aquests serveis.

La Plataforma Humanitària

L'abril de 2011, la Creu Roja va obrir la Plataforma Humanitària, espai ubicat a La Pobla de Claramunt (l'Anoia), on se centralitzen i vehiculen les donacions de productes alimentaris i bàsics. La Plataforma es va obrir coincidint amb l'augment de les necessitats socials i, alhora, de la creixent solidaritat empresarial amb els projectes de lluita contra la pobresa de l'entitat.

Els Punts de Suport a les Famílies, un nou model d'atenció integral

Un any més tard, el 2012, la Creu Roja va iniciar el desplegament dels denominats Punts de Suport a les Famílies (PSF) arreu del territori català. L'objectiu d'aquests punts és oferir un suport integral a les famílies i persones en situació de vulnerabilitat, actuant com a finestreta única d'atenció. Des d'aquests punts, es fa un informe de valoració social de la situació de cadascuna d'elles i, posteriorment, se'ls proporciona o deriva als serveis o ajudes que necessiten en cada cas.

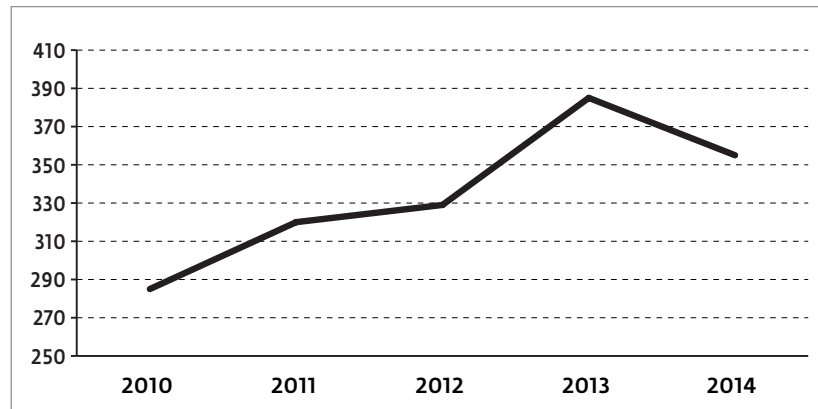
Des dels Punts de Suport a les Famílies, s'ofereix suport alimentari a les persones en situació vulnerable, però també molts d'altres tipus d'ajuda, per exemple per pagar factures relacionades amb la llar, vestuari, joguines, productes higiènics, despeses de l'escola, productes de suport per a la gent gran... També es deriva algunes persones ateses a programes d'ocupació per promoure les seves oportunitats de trobar feina, la seva formació i el seu apoderament personal. La Creu Roja a Catalunya va tancar el 2014 amb 63 PSF, per on van passar un total de 2.099 famílies durant tot l'any passat.

5. La col·laboració empresarial

Davant de l'augment de les necessitats socials de la població i les creixents dificultats per obtenir finançament públic, moltes entitats del Tercer Sector han cercat cada vegada més el suport empresarial per desenvolupar projectes de lluita contra la pobresa, entre ells els d'ajuda alimentària.

Així per exemple, les empreses que fan donacions al Banc dels Aliments han augmentat d'un 24,56% entre 2010 i 2014 fins arribar a les 355, si bé es produeix una disminució del 7,79% entre 2013 i 2014 de forma conjuntural.

Gràfic 6: Evolució de les empreses donants del Banc dels Aliments de Barcelona (2010-2014)



Font: Fundació del Banc dels Aliments de Barcelona

A més, la seva campanya de recollida d'aliments més important de l'any, el Gran Recapte, ha comptat amb un creixent suport empresarial. En la seva última edició, l'any 2014, hi van col·laborar una norantena d'empreses i entitats, prestant diferents tipus de suport a la campanya, entre els quals figuren: el suport logístic, la promoció del voluntariat corporatiu per al Gran Recapte o la recollida d'aliments entre el seu personal, la difusió de la campanya, la cessió de punts de recollida o d'espais necessaris per a la classificació dels aliments o tasques administratives, i la col·laboració en el transport d'aliments i materials, entre d'altres.

150 empreses, amb l'Aliança per a l'Alimentació Infantil de la Creu Roja

En el cas de la Creu Roja, cal destacar que moltes empreses, entitats públiques i privades i fundacions estan donant suport a la l'Aliança Humanitària per a l'Alimentació Infantil, des que es va llançar aquesta campanya el maig de 2014. Des d'aleshores, la campanya ha aconseguit recaptar aportacions econòmiques per valor de 714.681 euros. D'aquesta quantitat, 623.003 euros procedeixen de donacions de 150 empreses (el 87%). El quadre següent mostra la procedència de les donacions a l'Aliança Humanitària per a l'Alimentació Infantil: les donacions realitzades en el marc d'activitats solidàries (122 realitzades arreu de Catalunya), les aportacions de les empreses i els donatius de particulars.

Taula 6: Balanç de les donacions a l'Aliança Humanitària per a l'Alimentació Infantil

	ACTIVITATS	EMPRESES	PARTICULARS	TOTAL
TOTAL (€)	41.132 €	623.003 €	50.546 €	714.681 €

Font: Creu Roja

Als 714.681 euros de donacions en efectiu a l'Aliança, cal afegir les donacions de productes alimentaris en espècie. L'import econòmic equivalent a les donacions en espècie que s'han pogut valorar econòmicament és de 58.104 euros.

La Plataforma Humanitària de la Creu Roja augmenta d'un 40% el repartiment de productes bàsics donats per empreses

Més enllà del suport empresarial a l'Aliança Humanitària, cal destacar que la Plataforma Humanitària de la Creu Roja també ha incrementat el repartiment de productes bàsics procedents de donacions empresarials. Fruit de les donacions de productes de primera necessitat, la Creu Roja ha pogut distribuir 228.000 kg de productes entre les persones en situació de vulnerabilitat durant el 2014, un 38,59% més que el 2013.

Així doncs, les dades disponibles d'ambdues entitats, la Creu Roja i el Banc dels Aliments, mostren la tendència a l'alça del suport empresarial.

6. L'administració pública i l'ajuda alimentària

6.1. El Pla d'ajuda alimentària de la Unió Europea i l'Estat espanyol

El Pla d'ajuda alimentària a les persones més necessitades de la UE, finançat amb fons de la Unió, proporciona ajuda bàsica a col·lectius vulnerables d'arreu de la Unió Europea des de 1989. Els aliments distribuïts procedien d'excedents dels mercats agrícoles europeus o estaven comprats amb beneficis de la seva venda fins que, l'any 2009, la Unió Europea va començar a destinar partides econòmiques complementàries.

Des de l'any 2014, s'ha produït un canvi de model cap al Pla d'ajuda europea als més desfavorits de la UE, finançat amb el FSE (Fons Social Europeu) i amb un caràcter molt més social, que incorpora mesures d'acompanyament al repartiment d'aliments. Aquest Pla s'està implementat gradualment des de l'any 2014, any de transició, ja que, durant aquest període, els estats membres han presentant els seus programes operatius – de desplegament del pla europeu al seu territori- i la Comissió Europea els ha avaluat i aprovat. Aquests programes es posaran en ple funcionament a partir de l'any 2015.

Per comprendre l'abast d'aquest canvi, cal entendre, en primer lloc, quin era el model del Pla d'ajuda alimentària a les persones més necessitades de la UE. Com que l'origen d'aquest model era el reaprofitament dels excedents agrícoles europeus, el model vigent fins a l'any 2013 s'emmarcava en la Política Agrària Comuna (PAC) de la UE.

En el cas l'Estat Espanyol, aquest programa depenia fins a l'any 2013 del FEGA (Fons Espanyol de Garantia Agrària), adscrit al Ministeri d'Agricultura, Alimentació i Medi Ambient. El FEGA designava anualment la seva gestió a entitats socials mitjançant una convocatòria pública. Com es comentava anteriorment, des de l'any 2009, les organitzacions socials designades per a la distribució del programa europeu al 50% han estat el Banc dels Aliments i la Creu Roja. Com a tals, s'han ocupat de distribuir aliments a d'altres entitats adherides al Programa d'Aliments de la UE, les quals feien el repartiment directe entre els beneficiaris.

El FEGA també determina els components de la cistella d'aliments que es distribuirà a les persones beneficiàries, en funció de criteris bàsics de nutrició, qualitat i varietat.

Després de decidir la composició de la cistella, el FEGA realitza per licitació pública la designació de les empreses en què s'adquiriran

els aliments, amb les partides econòmiques que la UE proporciona a l'Estat espanyol amb aquesta finalitat.

Pel que fa a la distribució dels recursos del pla europeu entre les diferents comunitats autònomes, cal destacar que el FEGA la realitzant partint de diversos indicadors socioeconòmics, entre els quals hi figuren els següents: les taxes de risc de pobresa o exclusió social (AROPE), la taxa d'atur i el nombre de persones beneficiàries del repartiment anteriorment (ponderats en un 40%, 10% i 50%, respectivament).

El 2011 es qüestiona el finançament del pla complementari als excedents agrícoles

Estant vigent aquest model, l'abril de 2011, el Tribunal de Justícia de la Unió Europea (TJUE) va prohibir destinar al pla d'ajuda alimentària una dotació econòmica complementària a l'obtinguda mitjançant els excedents europeus. D'aquesta manera, es pronunciava a favor d'una demanda interposada per Alemanya i secundada per d'altres estats europeus com ara Suècia, que manifestaven que aquestes partides econòmiques complementàries desvirtuaven el sentit original del pla, que justament s'havia emmarcat en la PAC (Política Agrària Comuna) per donar sortida als excedents agrícoles. Aquesta sentència del TJUE feia perillar la continuïtat del pla d'ajuda alimentària els anys 2012 i 2013.

Davant d'aquests riscos, a finals de 2011, es va acordar seguir mantenint el Programa d'Aliments de la UE en el marc de la PAC fins a finals de 2013, preveient que, a partir de 2014, ja s'hauria dissenyat un nou model i s'haurien garantit altres vies de finançament. El quadre següent mostra el volum d'aliments distribuïts, les entitats adherides al pla europeu i el nombre de persones beneficiàries del Programa d'Aliments de 2013 tant a Catalunya com al conjunt de l'Estat. La Creu Roja i el Banc dels Aliments van repartir aquests aliments a parts iguals.

Taula 7: El Pla d'Ajuda Alimentària de la UE el 2013

	2013	CATALUNYA	ESTAT ESPANYOL
KG		11.208.590,32	80.000.000
DOTACIÓ ECONÒMICA (€)		11.603.470,81	85.600.000
ENTITATS		1.022	9.000
PERSONES		324.484	2.000.000

Font: Fons Espanyol de Garantia Agrària (FEGA), 2013.

Això no obstant, en finalitzar el Pla d'ajuda alimentària de la UE de 2013, la Unió encara no havia posat en marxa el nou model. El Parlament Europeu i el Consell Europeu van aprovar l'11 de març de 2014 un Fons d'Ajuda Europea per a les persones més desfavorides (FEAD) per al període 2014-2020, mitjançant el Reglament (UE) N° 223/2014. Però, la posada en marxa del nou Pla s'ha endarrerit fins a l'any 2015, cosa que hauria pogut deixar sense ajuda alimentària als més de 2 milions de persones que reben aquest suport a tot l'Estat.

El 2014, una solució provisional

Per garantir la continuïtat de l'ajuda alimentària i fins a l'aprovació dels projectes operatius dels estats de la UE, l'Estat espanyol va fer un avançament de finançament extraordinari de 40 milions d'euros a càrrec del futur Pla per a aquest període. De tota manera, cal tenir en compte que, amb aquesta dotació pressupostària, s'han pogut finançar 47 milions d'aliments, un 41,25 % menys que l'any anterior.

Taula 8: El Pla d'ajuda alimentària de la UE el 2014

Pla d'Ajuda alimentària 2014	CATALUNYA	ESTAT ESPANYOL
KG	6.887.453,36	47.000.000
DOTACIÓ ECONÒMICA (€)	5.288.281,03	40.000.000
ENTITATS	1.008	9.000
PERSONES	321.622	2.000.000

Font: Fons Espanyol de Garantia Agrària (FEGA), 2014.

En disposar d'un volum menor d'aliments a repartir, s'ha optat per dividir el seu repartiment en dues fases, i no en tres, com es venia fent en anys anteriors. La primera es va iniciar el 23 de juny i la segona, el 15 de setembre. Això no obstant, el primer semestre de 2014, va quedar cobert amb el repartiment dels aliments de la tercera fase del Pla d'ajuda alimentària de 2013. Cal tenir en compte que, quan el repartiment d'aliments es feia en tres fases, l'última d'elles sempre s'executava a principis de l'any posterior a l'inici del pla.

El Fons d'ajuda europea a les persones més desfavorides incorporarà mesures d'acompanyament per millorar l'ocupabilitat de les persones

A l'espera que es posi en funcionament aquest nou Pla d'Ajuda als mes desfavorits de la UE durant el 2015, ja s'han avançat alguns dels seus principals eixos bàsics. El nou pla d'ajuda al mes desfavorits de

la UE, que ja no formarà part de la PAC, es finançarà amb el FEAD (Fons Europeu d'Ajuda als més desfavorits) i estarà emmarcat en un model d'atenció més integral de les persones en situació vulnerable. Juntament amb el repartiment de productes de primera necessitat, preveu mesures d'acompanyament per millorar l'ocupabilitat de les persones en situació vulnerable. Per això, es finançarà a partir del Fons Social Europeu (FSE).

També cal tenir en compte que el desenvolupament del nou pla a cada país serà cofinançat per cada govern estatal. Així, la UE en finançarà el 85% i els Estats el 15% restant. A l'Estat Espanyol, el nou pla serà gestionat pel Ministeri d'Agricultura, Alimentació i Medi Ambient, a través del FEGA, i pel Ministeri de Sanitat i Assumptes Socials, en relació amb las mesures d'acompanyament, i pel Ministeri d'Ocupació i Seguretat Social, pel que fa a la seva justificació.

Pel que fa al cas concret de l'Estat espanyol, cal matisar que la conversió del Pla d'ajuda alimentària de la UE cap a un model més integral, amb mesures d'acompanyament, es durà a terme a una baixa intensitat. Durant el període 2014-2020, es destinaran un total de 662.835.558 euros al desenvolupament d'aquest pla a l'Estat espanyol, dels quals el 93,38% (618.938.335 euros) es destinaran a ajuda alimentària i el 4,62% a mesures d'acompanyament (30.640.512 euros). El 2% restant es destina a l'assistència tècnica del programa.

Així doncs, segons les previsions actuals, el nou model no suposarà a l'Estat espanyol una disminució dels recursos destinats a aquest pla d'ajuda alimentària, sinó la corresponsabilitat dels estats en el mateix. La majoria dels recursos del pla se seguiran destinant a alimentació.

6.2. Les administracions públiques catalanes

A Catalunya, diverses administracions públiques compten amb programes, ajudes i subvencions per cobrir necessitats bàsiques, com ara les d'alimentació, higiene, habitatge o despeses d'escolarització. En aquest informe, es repassen algunes de les actuacions més significatives de la Generalitat de Catalunya i de les 4 diputacions provincials (Barcelona, Tarragona, Lleida i Girona). Ajuntaments, consells comarcals o d'altres ens locals d'arreu del territori català també compten amb ajuts d'urgència per cobrir necessitats bàsiques, però repassar la totalitat d'actuacions dels ens locals de Catalunya no entra dins de l'àmbit d'aquest informe.

La Generalitat de Catalunya

Una de les actuacions de la Generalitat de Catalunya més directament relacionades amb els programes d'ajuda alimentària del Tercer Sector és la convocatòria extraordinària de subvencions de l'Institut Català d'Assistència i Serveis (ICASS) – del Departament de Benestar Social i Família- per desenvolupar actuacions d'atenció a les famílies en situació de vulnerabilitat social. La convocatòria, adreçada a entitats socials, va estar dotada amb un total de 2,5 milions d'euros durant el 2014. Mitjançant aquesta convocatòria, s'han subvencionat tant ajudes econòmiques per a alimentació, higiene personal, vestimenta, medicaments, habitatge o salut, com serveis directes o indirectes per cobrir aquestes mateixes necessitats bàsiques.

Més enllà d'aquesta convocatòria extraordinària, el Govern de la Generalitat va assegurar, en fer balanç de les seves accions per lluitar contra la pobresa de 2014, que el conjunt dels seus departaments van destinar un total de 458,3 milions a la cobertura de les necessitats bàsiques (alimentació, medicaments o serveis sanitaris, ajuts contra la pobresa energètica, etc).

Malgrat l'esforç financer de la Generalitat en aquestes ajudes, cal tenir en compte, tal com apunta la Taula d'Entitats de Tercer Sector Social, que el projecte de pressupostos de 2015 del govern català preveu una partida per a despesa social que se situa als nivells de l'any 2004. En el projecte de pressupostos d'aquest any, la despesa social -que engloba les partides dels departaments de Salut, Ensenyament, Benestar Social i Família i la Renda Mínima d'Inserció- és de 15.014 milions d'euros, un 3,96% més que l'any anterior. De tota manera, cal tenir en compte que això representa 2.033 euros de despesa social per habitant, per sota del nivell de 2004 si es té en compte la inflació.

A més, en la seva majoria, aquest increment pressupostari del 3,96% es deu a la recuperació de la paga extra del funcionariat dels diferents departaments. Sí que es donen increments en les ajudes directes a la ciutadania en partides com les subvencions per a les famílies amb fills a càrrec (2 milions més), infància i adolescència (4 milions més) i pobresa i inclusió (4 milions més).

Les Diputacions

Les 4 diputacions provincials (Barcelona, Tarragona, Lleida i Girona) compten amb ajudes econòmiques d'urgència per a la cobertura de necessitats bàsiques. En alguns casos, aquestes ajudes s'emmarquen en un programa d'urgència social, mentre que, en d'altres, no existeix

aquest pla general, però sí que existeixen ajuts concrets per finançar actuacions dels ajuntaments o de les entitats socials que actuen a la demarcació.

Barcelona

En el cas de la Diputació de Barcelona, l'any 2014, va aprovar el programa complementari d'urgència social per ajudar els ens locals a donar suport a les persones en risc d'exclusió i afectades per la crisi econòmica dels seus respectius municipis. El pressupost total del programa va ser de 30 milions d'euros, dels quals 9.998.672,42 € milions euros es van destinar a la línia de suport per a la cobertura de situacions d'urgència social i al sosteniment dels equips professionals de serveis socials. Els més de 20 milions restants s'han destinat a les altres dues línies del programa complementari d'urgència social: la prestació de serveis d'atenció domiciliària i de transport adaptat i l'escolarització dels alumnes de 0 a 3 anys.

Girona

També compta amb un programa específic la Diputació de Girona. Dipsalut, l'organisme encarregat d'aquesta àrea a l'ens provincial, va impulsar el programa "Salut i crisi" l'any 2013 per donar resposta a l'impacte de la crisi econòmica sobre la salut de les persones. Per a l'any 2015, aquest programa compta amb un pressupost de amb 1.300.000 euros, que es repartiran proporcionalment per comarques, i que estan adreçats principalment a ajuntaments, ens locals supramunicipals i organitzacions sense ànim de lucre que comptin amb projectes de lluita contra la pobresa. Els destinataris dels ajuts seran persones en situació vulnerable i prioritàriament infants i adolescents, gent gran, persones amb discapacitat física o psíquica. L'any 2014, el pressupost inicial del programa va ser d'1.100.000 milions euros però finalment es va arribar als 2 milions d'euros.

Tarragona

Pel que fa a la Diputació de Tarragona, si bé no compta amb un programa global d'ajudes d'urgència, sí que atorga diversos ajuts puntuals a entitats socials, ens locals o d'altres organitzacions que desenvolupen projectes d'ajuda alimentària i de lluita contra la pobresa. Concretament, en l'àmbit de l'ajuda alimentària, la Diputació de Tarragona va atorgar 263.500 euros l'any 2014 per a projectes d'ajuda alimentària de diverses entitats. De cara al 2015, és previst que hi destini 200.000 euros.

Lleida

Finalment, la Diputació de Lleida aporta anualment una partida als consells comarcals perquè puguin donar prestacions d'urgència a persones en situació vulnerable. L'any 2014, es van destinar 200.000 euros amb aquesta finalitat i, per a aquest 2015, es preveu la mateixa dotació. A més, la Diputació de Lleida també va fer donacions al Banc dels Aliments per un valor total de 48.000 euros i va finançar amb 40.000 euros el programa Arrels de la Fundació Social Sant Ignasi de Loiola durant el 2014.

Per acabar, cal matissar que, com a les demarcacions de Tarragona i Lleida no existeix un pla global per cobrir necessitats bàsiques, les dades econòmiques d'aquestes dues províncies fan referència específicament a ajuts per a alimentació. En canvi, en el cas de Barcelona i Girona, es refereixen a un pla global que preveu la cobertura de tot tipus de necessitats bàsiques. Així doncs, les dades no són comparables.

7.Els espais de coordinació

Per tal de promoure la col·laboració de tots els agents socials i econòmics involucrats en la lluita contra el malbaratament alimentari, es va crear, per impuls de la Generalitat de Catalunya, la Taula de Distribució Solidària d'Aliments l'any 2012. La Taula està integrada per les principals entitats socials que desenvolupen programes d'ajuda alimentària a Catalunya (la Creu Roja, la Fundació Banc dels Aliments de Barcelona i Càritas), diversos agents del món alimentari (Unió de Pagesos, PIMEC, Federació de Cooperatives Agràries de Catalunya, Consell d'Empreses Distribuïdores d'Alimentació de Catalunya i Coordinadora d'Usuaris de la Salut Pública), la Federació de Municipis de Catalunya i l'Associació Catalana de Municipis. Per part del Govern català, en formen els Departaments de Benestar Social i Família, Empresa i Ocupació, Agricultura, Ramaderia, Pesca, Alimentació i Medi Natural. La Taula pretén millorar l'aprofitament d'excedents alimentaris i fomentar les donacions de productes bàsics per part de les empreses. Així mateix, també fa un seguiment de l'evolució del Pla d'ajuda alimentària de la UE, per preveure l'impacte que els canvis d'aquest programa europeu puguin tenir sobre els col·lectius vulnerables de Catalunya.

Des de la seva constitució, en el marc d'aquesta Taula, s'han format els tres grups de treball següents: el Grup de Captació d'Aliments, el Grup de Distribució d'Aliments i el Grup de Treball del Fons de la UE.

El Grup de Captació d'Aliments

El Grup de Captació d'Aliments es dedica a incrementar i millorar la captació d'excedents alimentaris comestibles, però no comercialitzables. En aquest sentit, cal destacar que, l'abril de 2013, la Generalitat de Catalunya, el Consell d'Empreses Distribuïdores d'Alimentació de Catalunya (CEDAC), la Federació Catalana de Bancs d'Aliments, Creu Roja i d'altres entitats socials van signar un conveni per garantir i millorar el volum de donacions estables d'aliments dirigides a les persones en situació vulnerable. El conveni pretén garantir diversos objectius, com ara els següents: la millora de la gestió i recaptació d'aliments per part de les entitats socials i garantir que aquesta es faci de forma estable i continuada; potenciar que els lots d'aliments siguin el més variats possibles per garantir l'equilibri nutricional dels beneficiaris; fomentar especialment la recaptació d'aliments de primera necessitat (llet, ous, oli, llegums, aliments frescos...); la seguretat alimentària, a través dels protocols de la pròpia Taula de l'Agència Catalana de Seguretat Alimentària; pal·liar situacions extremes de pobresa; augmentar el volum d'aliments a repartir i millorar la planificació de les entitats recaptadores i distribuïdores; i implicar les empreses en aquest projecte de Responsabilitat Social Corporativa

El Grup de Distribució d'Aliments

El Grup de Distribució d'Aliments s'ha centrat fins ara en analitzar la tipologia d'entitats que distribueixen aliments gratuïtament entre col·lectius en situació vulnerable de Catalunya, així com les seves característiques i la seva distribució al territori. Amb aquesta finalitat, s'ha elaborat un mapa d'entitats. A més, ha determinat els requisits mínims que ha de tenir una entitat que vulgui fer distribució gratuïta d'aliments a Catalunya. Amb aquest objectiu, s'ha proposat la incorporació del Servei de Distribució Gratuïta d'Aliments a la Cartera de Serveis, on es defineixen aquests requisits.

Aquesta categoria de la Cartera de Serveis, que encara no ha entrat en funcionament, obligaria les entitats que vulguin desenvolupar ajuda alimentària a estar inscrites al Registre d'Entitats, Serveis i Establiments Socials (RESES). Entre els requisits mínims perquè la sol·licitud d'inscripció a la RESES sigui acceptada, figuren els següents. En primer lloc, cal disposar obligatòriament d'un registre

de seguiment de la distribució d'aliments on constin les persones ateses, els aliments dispensats i la freqüència dels repartiments, que respecti la normativa de protecció de dades. En segon lloc, les persones ateses al servei de distribució alimentària han de venir derivades pels serveis socials o per entitats socials en què l'ens local hagi delegat aquesta tasca. En tercer lloc, el local on s'efectuï el servei també haurà de tenir les condicions adequades de salubritat, ventilació i neteja. En quart lloc, caldrà respectar la Guia de pràctiques correctes d'higiene per a l'aprofitament segur del menjar en els sectors de la restauració i comerç minorista, validada per les autoritats competents. El personal o el voluntariat que treballi amb aliments frescos o no envasats s'haurà de formar en manipulació d'aliments. Finalment, s'haurà de disposar d'estàndars de qualitat pel que fa a la gestió dels serveis de distribució d'aliments. Per això, es recomanarà a les entitats que treballin en xarxa o distribueixin aliments a grans volums de població disposar d'un programa informàtic comú a la resta d'entitats que ofereixen el servei i vetllar per la correspondència entre la demanda i el servei prestat. A més, es recomana que les entitats s'integrin en plataformes o xarxes locals i comarcals, o d'altres sistemes de coordinació creats pels ens locals per coordinar els diversos serveis de distribució alimentària del territori.

El Grup de Treball dels Fons de la UE

El Grup de Treball de Fons de la UE se centra en analitzar els canvis del model del Pla d'ajuda alimentària de la Unió. Davant del nou FEAD (Fons d'Ajuda Europea per a les persones més desfavorides), que s'explicava anteriorment, aquest grup de treball està treballant propostes per fer arribar al govern estatal sobre com es pot implantar el nou pla a Catalunya.

8. Conclusions

Tenint en compte les dades socioeconòmiques de Catalunya, no és previsible que l'augment de les persones ateses en projectes d'ajuda alimentària es reverteixi en un futur pròxim. Tot i que la taxa d'atur està disminuint a Catalunya des de 2012 (23,8% el 2012, 21,9% el 2013 i 19,9% el 2014), això no ve acompanyat d'una disminució de la taxa de risc de pobresa, que augmenta del 19,3 al 19,8% entre 2012 i 2013 segons Idescat (del 2014 encara no hi ha dades disponibles). El caràcter precari de molts dels llocs de treball que s'han generat durant aquest període podria explicar aquesta aparent contradicció. A més, segons dades de l'EPA, el nombre de persones que porten més de dos anys a l'atur a Catalunya ha seguit creixent entre 2012 i 2014, passant de 294.800 a 318.000 persones.

Així doncs, la cronificació de la pobresa i el creixement de la desigualtat poden posar en risc el dret a l'alimentació suficient i saludable i, en conseqüència, la seguretat alimentària de les persones en situació de vulnerable. En aquest sentit, cal promoure de forma urgent polítiques que contribueixin a la generació de llocs de treball de qualitat i que garanteixin el mínim d'ingressos per tenir una vida digna a les persones en situació vulnerable.

La dignificació de l'ajuda alimentària, cap a un model d'atenció integral

A més de demandar a l'administració pública que implementi aquestes polítiques, les entitats socials encara tenen un ampli camp per recórrer pel que fa al seu model d'ajuda alimentària, però ja no només des d'un punt de vista quantitatiu. Durant els darrers anys, el nombre d'ajuts alimentaris i de beneficiaris ja s'ha incrementat de forma molt substancial, però, actualment, algunes entitats socials ja estan posant el focus en dignificar aquest tipus d'ajuda. Bona mostra d'això són les targetes de prepagament que permeten a les famílies en situació vulnerable comprar aliments en la xarxa normalitzada de comerços.

La dignificació també passa per complementar l'ajuda alimentària amb mesures d'acompanyament que promoguin una atenció més integral a les persones en situació de vulnerabilitat, ja sigui per cobrir d'altres necessitats bàsiques (habitatge, higiene, escola...) com sobretot per promoure les seves oportunitats de trobar feina, mitjançant programes ocupacionals i de formació. Aquesta és justament la direcció que pren el nou model del Pla d'ajuda alimentària de la Unió Europea, que constarà de mesures d'acompanyament que finançarà el Fons Social Europeu per complementar els aliments repartits amb el

pressupost del FEAD (Fons d'Ajuda Europea per a les persones més desfavorides). Tot i això, cal matisar que, en el cas de Catalunya i l'Estat espanyol, s'ha perdut l'oportunitat d'incorporar a aquest pla d'ajuda alimentària més accions per oferir una atenció integral als seus usuaris i usuàries. Tal com s'ha explicat anteriorment, el programa operatiu presentat per l'Estat espanyol per desenvolupar aquest nou model durant el període 2014-2020 preveu que tan sols el 4,62% del seu pressupost es destini a mesures d'acompanyament. Caldrà valorar en el futur si aquest percentatge pot anar en augment.

Pel que fa el model tradicional de distribució d'aliments, es podria millorar l'atenció als usuaris i usuàries, si es fan campanyes de recollida d'aliments dirigides - demanant els productes que siguin prioritaris en cada moment- i incrementant els acords amb cadenes de distribució per recollir excedents de productes frescos. D'aquesta manera, els lots podrien contenir una major diversitat d'aliments, contribuint així a l'equilibri nutricional de les persones ateses en aquests serveis.

La lluita contra el malbarament alimentari i el suport empresarial

Evidentment, posar el focus en la dignificació i la millora de la qualitat de l'atenció, no obsta que se segueixin prenent mesures per augmentar el volum d'aliments repartits. En aquest sentit, la lluita contra el malbarament alimentari i el suport empresarial són les principals vies que permetran fer créixer quantitativament l'ajuda alimentària en el futur. Per això, cal seguir incrementat els acords amb les cadenes de distribució, restaurants o qualsevol tipus d'indústria, comerç o establiment que generi excedents alimentaris, en la línia del que està promovent el Grup de Captació d'Aliments de la Taula de Distribució Solidària d'Aliments.

D'altra banda, no només cal cercar la complicitat del sector empresarial per reaprofitar els excedents alimentaris, sinó també per promoure la responsabilitat social corporativa perquè les entitats privades col·laborin amb els projectes d'ajuda alimentària. Les entitats ja estan intensificant les seves estratègies per cercar suports empresarials per als seus projectes d'ajuda alimentària i de lluita contra la pobresa i és previsible que així segueixi sent en el futur, donat l'elevat nivell d'endeutament públic de les administracions.

Una major coordinació entre entitats

Per a la consecució dels objectius anteriors, especialment per millorar l'atenció integral a les persones que reben ajuda alimentària o per realitzar recaptés dirigits, es podria aprofundir en la coordinació dels diferents serveis adreçats a persones en situació de vulnerabilitat, de la mateixa o de diferents entitats. Des de serveis que no siguin d'ajuda alimentària, també es pot contribuir a la detecció de necessitats alimentàries. I a la inversa, des dels projectes d'ajuda alimentària, es pot derivar a les persones ateses a d'altres serveis que cobreixin la resta de les seves necessitats.

En aquest sentit, una altra proposta seria la de millorar la coordinació en la recollida de dades. Sovint, els diversos projectes d'ajuda alimentària fan servir diferents barems per mesurar la seva activitat, o bé no disposen d'una font d'informació que centralitzi les dades de la seva acció arreu de Catalunya.

Tots aquests factors dificulten l'obtenció de dades que reflecteixin l'abast real de l'ajuda alimentària a Catalunya. Lògicament, aquest estudi s'ha vist limitat per aquestes dificultats en l'obtenció de dades. De tota manera, i atenent a les seves limitacions, espera haver aportat algunes claus per entendre en quin punt es troba l'ajuda alimentària a Catalunya en l'actualitat i quines estratègies pot seguir en el futur per seguir millorant l'atenció a les persones en situació de vulnerabilitat.

9.Referències bibliogràfiques

- "Aprofitem el menjar! Una guia per a la reducció del malbaratament alimentari en el sector de l'hostaleria, la restauració i el càtering". Universitat Autònoma de Barcelona, 2012.
- "Estudis econòmics de l'OCDE a Espanya. Visió General". OCDE, 2014.
- "L'afectació de la crisi en la salut de les persones". Observatori de Vulnerabilitat de la Creu Roja a Catalunya, 2014.
- "L'impacte de la crisi en la infància i l'entorn escolar". Observatori de Vulnerabilitat de la Creu Roja a Catalunya, 2013.
- Fargas, Laia; Guillamón, Àlex; Garriga, Neus; Ageda Blasco i Arturo Landeros. "Impacte de la pobresa alimentària a Ciutat Vella i Nou Barris". Observatori de Drets Econòmics Socials i Culturals (DESC), Educació per l'Acció Crítica (EdPAC- GIDHS) i Entrepobles, 2014.
- Granados, Eva et al. "Informe Social 2014. Desigualtats i exclusió social a Catalunya". Fundació Rafael Campalans, 2014.
- Guia de pràctiques correctes d'higiene per a l'aprofitament segur del menjar en els sectors de la restauració i comerç minorista". Generalitat de Catalunya, 2013.
- Memòria de la Fundació del Banc dels Aliments de Tarragona, 2013.
- Memòries de la Fundació del Banc dels Aliments de Barcelona (2010, 2011, 2012 i 2013).
- Memòries de la Fundació del Banc dels Aliments de Girona (2012 i 2013).
- Memòries de la Fundació del Banc dels Aliments de Lleida (2011, 2012 i 2013).
- Memòries de la Creu Roja a Catalunya (2010, 2011, 2012 i 2013).
- Programa Operatiu del Fons d'Ajuda Europea per a les persones més desfavorides a Espanya. Govern d'Espanya i Unió Europea, 2014.

AUTORA: **Irene Peiró i Compains**, Departament de Comunicació de Creu Roja a Catalunya.

Barcelona, març 2015.

Dipòsit legal: DL B 7682-2015

Edita: Taula d'entitats del Tercer
Sector Social de Catalunya



Taula d'entitats del Tercer Sector Social de Catalunya

Rocafort 242 bis 2n
08029 Barcelona
T 93 310 57 07
www.tercersector.cat



En col·laboració amb:

ara.cat

Ateneu Barcelonès
A B C D E F G H I J K
L M N O P Q R S T U
V W X Y Z

En conveni amb:



Generalitat de Catalunya
**Departament de Benestar Social
i Família**



**Diputació
Barcelona**
xarxa de municipis



Ajuntament de
Barcelona