

---

# **PRESSUPOSTOS 2012 DE L'AJUNTAMENT DE BARCELONA**

---

Anàlisi i valoració en l'àmbit de les polítiques  
socials i d'atenció a les persones

---



Taula d'entitats  
del Tercer Sector Social  
de Catalunya

## **CONTINGUT**

1. Introducció
2. Metodologia
3. Visió general del pressupost
4. Ordenances fiscals
5. Anàlisi per àmbits d'actuació
6. Anàlisi per capítols de despesa
7. Els pressupostos dels Instituts i Consorcis
8. Consideracions finals

## **REDACCIÓ**

Saskia Portillo

Toni Codina

© Taula d'entitats del Tercer Sector  
Social de Catalunya

Barcelona, 6 de febrer de 2012

## 1. Introducció

La Taula d'entitats del Tercer Sector Social de Catalunya vam establir en el nostre pla d'actuació per al període 2009-2012 l'objectiu d'avançar en la nostra tasca d'incidència en les polítiques socials del país per mitjà de l'anàlisi i la valoració dels pressupostos anuals de les principals Administracions Públiques.

Després d'haver iniciat en el 2010 aquesta línia de treball amb els pressupostos del Govern català, a finals de 2011 l'hem ampliat per primer cop amb l'anàlisi dels pressupostos de l'Ajuntament de Barcelona, aprovats pel Ple del Consistori el 23 de desembre.

Aquesta tasca ha vingut precedida per reunions amb l'actual equip de govern municipal i amb els grups municipals de l'oposició, en les quals hem contrastat xifres, mesures i possibles millores. Així com per la intervenció en diferents espais i moments de participació, com les reunions del Consell de Ciutat o l'audiència pública dels pressupostos.

En el present document recollim les principals anàlisis que hem fet en relació als programes de l'Ajuntament que s'emmarquen dins de l'Estat del benestar, intentant observar la seva evolució en el període comprès entre els anys 2009 i 2012.

Per fer-ho hem establir tres blocs d'anàlisi de la despesa, que descrivim en el punt 2 de l'apartat de metodologia, així com també una nova estructura d'agrupació de programes del bloc 1, que també exposem més endavant. L'anàlisi pressupostària en cada apartat l'hem estructurat en dues parts. Una primera en la qual indiquem l'evolució dels comptes municipals en el període 2009-2012 per àmbits d'actuació, i una segona en la qual desglossem la despesa en polítiques socials en funció dels diversos capítols del pressupost.

Finalment, també hem volgut recollir les premisses econòmiques i les mesures fiscals més rellevants que van ser acordades per a l'elaboració dels pressupostos de 2012, així com alguns apartats de les ordenances fiscals que s'adrecen específicament a les entitats del Tercer Sector.

## 2. Metodologia

L'anàlisi comparativa de 2009 a 2012 l'hem dut a terme a partir dels pressupostos aprovats i publicats a les Gasetes Municipals, amb l'objectiu de mantenir la coherència entre partides i evitar al màxim les possibles distorsions.

Hem ordenat la nostra anàlisi en tres blocs d'actuació, que hem establert a partir d'una selecció i classificació d'aquells programes que hem considerat que estaven més directament vinculats amb les polítiques socials i d'atenció a les persones:

	<b>Blocs</b>	<b>Programes</b>
1	Actuacions de Protecció i Promoció Social	Tots
2	Serveis Públics Bàsics	15301 Accés a l'habitatge 156 Llei de Barris
3	Producció de Béns Públics de caràcter preferent	31301 Promoció de la salut 31302 Agència de salut pública 3200 Gestió educació

Pel que fa a les despeses del bloc 1 *Actuacions de Protecció i Promoció Social*, hem realitzat una classificació en tres apartats:

- Col·lectius
- Àrees d'intervenció
- Persones dependents

En cadascun hi hem inclòs els programes corresponents, que indiquem a continuació:

<b>Col·lectius</b>	<b>Programes</b>
Família	23101; 2301; 23104; 23120
Infància i Adolescència	23110; 23210; 23211; 23212
Joventut	23220
Dona	23171; 23172; 23240; 23241; 23242
Gent Gran	23130; 23131; 23230; 23231
Immigració	23106; 23161; 23162; 23260; 23262

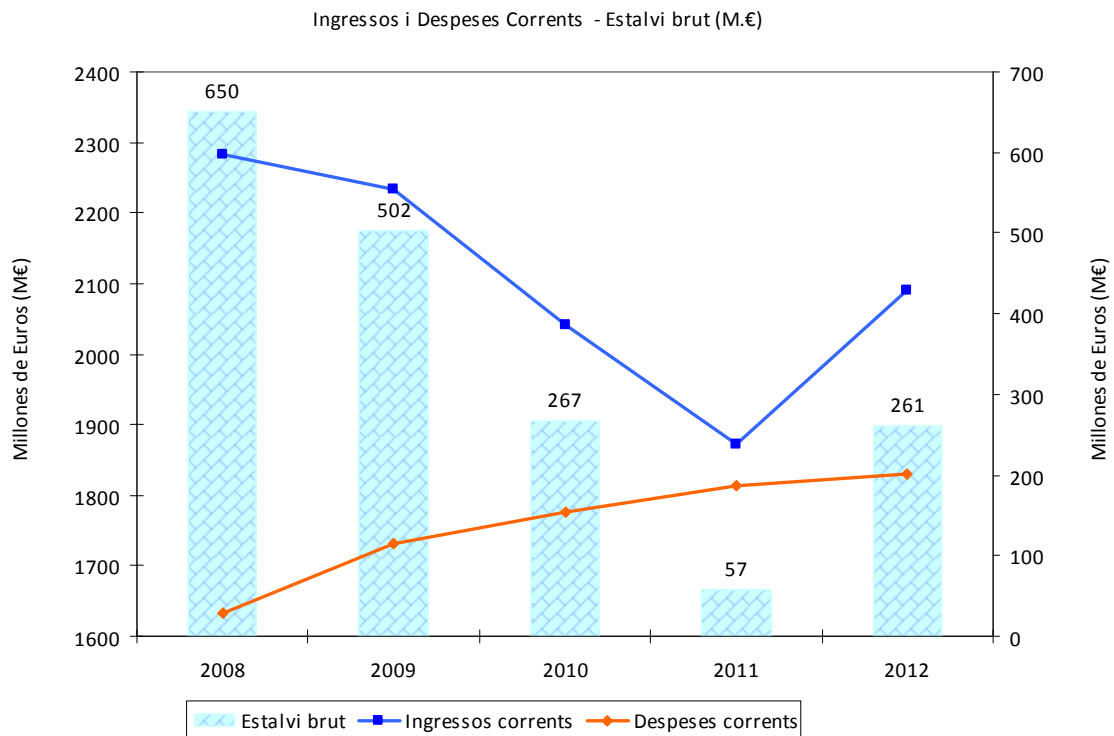
<b>Àrees d'intervenció</b>	<b>Programes</b>
Serveis socials bàsics	23101
Menjadors socials	23151
Emergències socials	23105
Persones sense sostre	23141; 23142; 23143; 23152
Allotjament en pensions	21101
Cooperació internacional	23250; 23251; 23270; 23271; 23272; 23273; 23280
<b>Persones dependents</b>	<b>Programes</b>
Persones discapacitades	23300
Teleassistència	23301
Atenció social i neteja de la llar (SAD)	23302
Centres d'atenció a la gent gran	23330
Acolliment temporal i urgències de gent gran	23331

Font: Elaboració pròpia, a partir dels pressupostos de l'Ajuntament de Barcelona

També hem analitzat les despeses del bloc 1 en funció dels capítols pressupostaris de destinació: transferències corrents, personal, compra de béns i serveis, i Districtes. En el cas dels recursos destinats als Districtes, hem considerat el pressupost total sense desglossar-lo per cadascun dels Districtes.

### 3. Visió general del pressupost

Els ingressos i les despeses liquidades del pressupostos de l'Ajuntament de Barcelona del període 2008-2011 reflecteixen un clar deteriorament dels ingressos fiscals i una caiguda de l'estalvi brut, coincidint amb un creixement moderat de la despesa. Per això el pressupost de 2012 preveu un contenció més gran de la despesa i una recuperació d'estalvi brut que serveixin per al finançament de la despesa de capital.



Font: Elaboració pròpia, a partir dels pressupostos de l'Ajuntament de Barcelona

El pressupost total aprovat per a l'any 2012 es de **2.293 milions d'euros**, i s'ha elaborat d'acord amb les directrius del Pla Econòmic Financer 2010-2013 aprovat el desembre de 2009, així com amb els criteris del Sistema Europeu de Comptes Nacionals i Regionals (SEC 95). Aquesta xifra total representa una **reducció del 2,66% respecte al 2011**, el que equival a 59 M d'euros menys. En conjunt els ingressos creixen un 12%, mentre que les despeses creixen un 1%.

En part aquesta reducció de la despesa total es produeix com a resultat de diverses mesures de reducció de taxes i impostos, les quals suposen segons el Consell de Ciutat una disminució en el capítol d'ingressos de 6,5 M€ (-0,6%): congelació de l'IBI, reducció de l'IAE, gratuïtat de l'aparcament en zones verdes, bonificacions en l'impost a vehicles i motos, etc.

Pel que fa a la inversió en **polítiques socials**, en el 2012 s'incrementa el ritme de creixement respecte l'any anterior, puix que es passa del 6,7% del 2011 al 7,5%. Abans de 2011 l'augment anual de la despesa social havia estat del 15%, però en un context general de pressupostos expansius. L'increment del 7,5% del 2012, en el marc d'un pressupost global que creix un 1%, es destina principalment als programes d'atenció social, mentre que tot el que no és atenció social baixa entre un 3% i un 10%.

El Consell de Ciutat, mitjançant el seu Dictamen del 12 de desembre, va demanar un esforç més gran en la despesa social per mitjà de la reducció d'altres partides com: el Consell del Planeta, reunions i conferències, o publicitat i propaganda. Posteriorment, en el tram final de la negociació dels pressupostos, algunes partides de la despesa social foren ampliades. Són les següents:

- ⇒ Creació d'un fons de 2 M€ per a contingències socials en relació als col·lectius més desfavorits i en funció de les necessitats que es detectin
- ⇒ Increment en 1 M€ de la partida de menjadors socials
- ⇒ Increment en 3 M€ de la partida del Servei d'Atenció Domiciliària
- ⇒ Increment en 1 M€ dels recursos per a la Teleassistència
- ⇒ Increment en 1 M€ de la partida de beques menjador
- ⇒ Increment en 7 M€ de les promocions d'habitatges de protecció oficial
- ⇒ Creació d'un pla integral de suport a la família amb 500.000 €

Pel que fa a la despesa en **polítiques actives d'ocupació**, el pressupost 2012 fixa un augment d'un 9% (5,4 M€). Aquest increment es produeix fonamentalment per l'aportació de 5 M€ al Mobile World Congress.

En l'apartat d'**inversions** hi ha una reducció global del 40% respecte l'any anterior. En la xifra global de 364 M€ es preveu que un 2,6% es destini a equipaments socials.

## 4. Ordenances fiscals

En l'àmbit dels ingressos municipals, són remarcables algunes novetats en les taxes i impostos municipals. D'una banda, **es congelen** impostos com l'IBI o l'IAE. I de l'altra **es rebaixa** l'impost de vehicles i motos, i s'eximeix del pagament de la tarifa d'aparcament de l'Àrea Verda als cotxes sense multes. Algunes d'aquestes mesures foren criticades pel Consell de Ciutat, que va indicar que "l'Ajuntament de Barcelona no hauria de perdre capacitat recaptatòria i que tots les impostos, les taxes i els preus públics s'haurien d'augmentar fins a l'IPC previst anualment".

Les ordenances també preveuen novetats en l'àmbit de les **bonificacions**. A banda de bonificacions vinculades al foment de l'activitat econòmica, es preveuen algunes bonificacions i exempcions amb finalitat social i per a les **entitats socials**:

- Exempció per a les entitats sense ànim de lucre en la taxa per serveis especials d'enllumenat
- Bonificació del 50% al 90% de l'IBI per a famílies nombroses, monoparentals o amb fills amb discapacitat, i per a persones vídues.

També és destacable que les ordenances preveuen que a partir d'ara els **museus** puguin:

- a/ cedir gratuïtament l'ús d'espais disponibles a entitats sense ànim de lucre
- b/ concertar visites gratuïtes en hores convingudes per a grups provinents d'associacions i entitats sense ànim de lucre

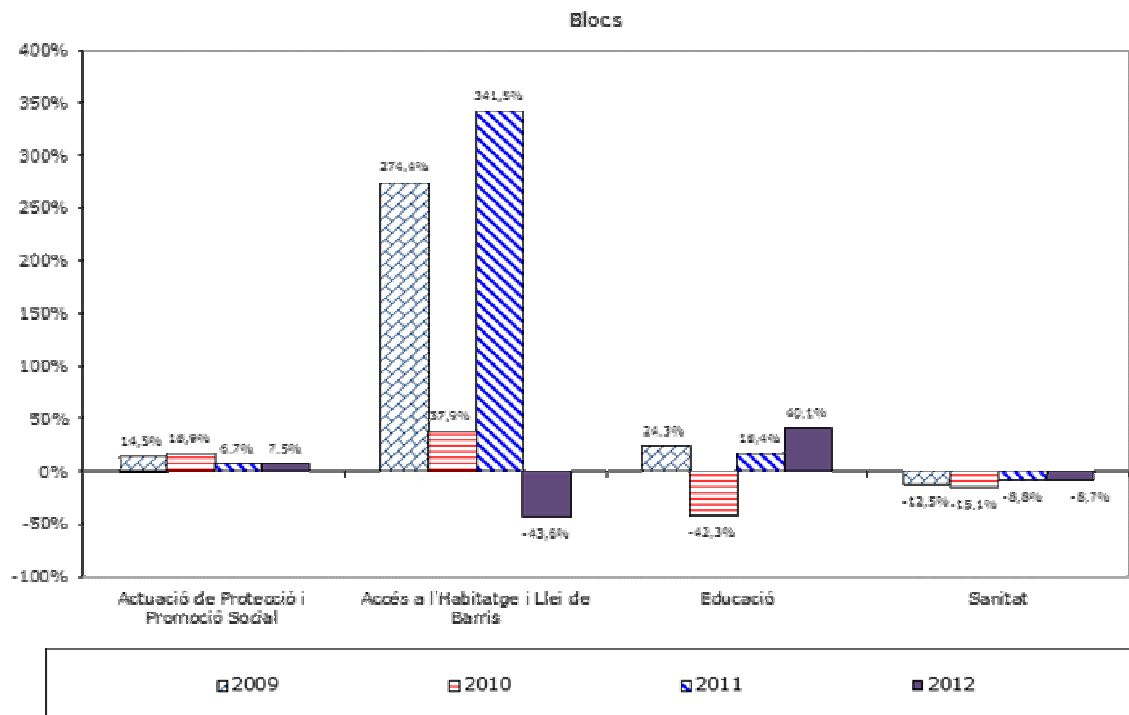
Finalment, destaquem que el Dictamen del Consell de Ciutat també demana incrementar els ingressos municipals per dues noves vies: gravar amb una taxa els **caixers automàtics** que estan a peu de carrer; i establir una **taxa turística** sobre les entrades a llocs turístics i sobre les estances als hotels de la ciutat.



## 5. Anàlisi per àmbits d'actuació

### Blocs 1, 2 i 3

- ✓ Els pressupostos del bloc 1, que engloba tots els programes d'actuació de **Protecció i Promoció Social**, durant els anys 2009 i 2010 van créixer de mitjana cada any en 22 M€, equivalents a un 15%. En canvi a partir de 2011 aquest increment continuat s'alenteix. En el 2011 l'augment passa a ser de 11,955 M €, un 6,7%; i per al 2012 el pressupost contempla un increment del 7,5%, que representa 14,217 M€ més que al 2011.



Font: Elaboració Pròpia, a partir dels pressupostos de l'Ajuntament de Barcelona

- ✓ En el bloc 2, els pressupostos per a l'**Accés a l'Habitatge** i de la **Llei de Barris** (programes 153 i 156, respectivament) fins a 2011 han mantingut un constant creixement. El 2009 van créixer en 2,942 M€, mentre que el 2010 només ho van fer en 1,522 M€, i el 2011 l'increment fou de 18,910 M€. Aquesta evolució es reverteix en el pressupost de 2012, puix que aquest bloc sofreix una reducció del 43,6%, de 10,667 M€. Tot i que cal remarcar que els acords finals pel 2012

preveuen un increment de 3 M€ en rehabilitació d'habitatges, i un augment de 35 M€ a 42 M€ en noves promocions d'habitatges de protecció oficial.

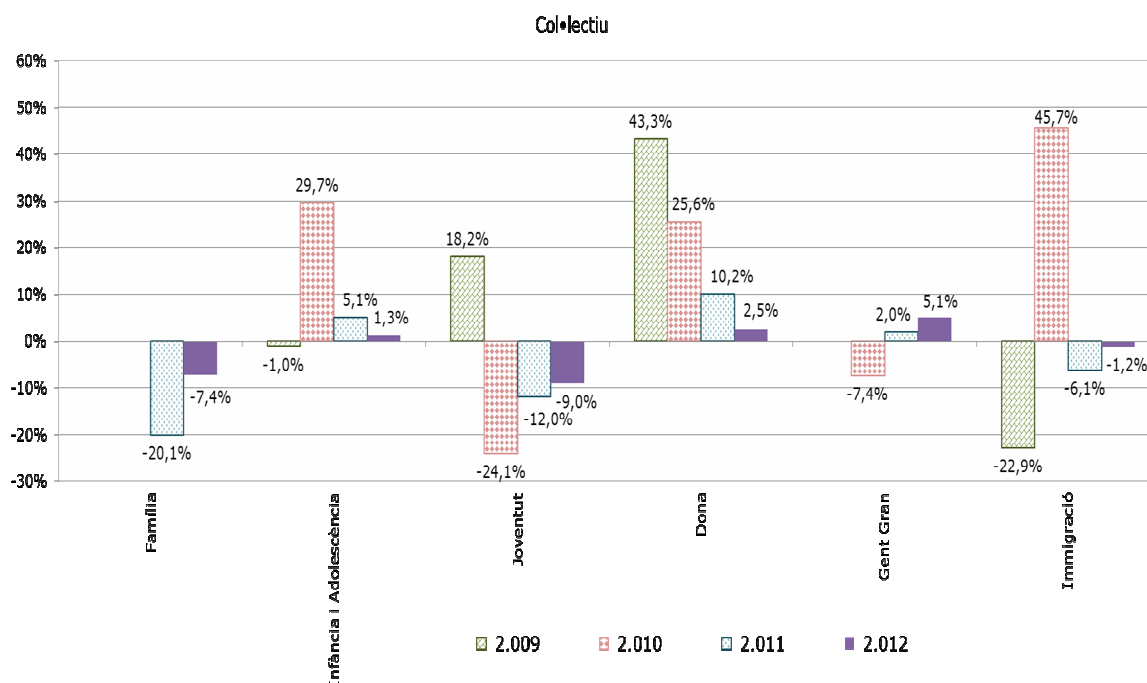
- ✓ En relació al bloc 3, de producció de Béns Públics de caràcter preferent, podem observar com l'**Educació** (32) l'any 2010 va sofrir una reducció pressupostària de 69,803 M€, en passar de tenir un pressupost el 2009 de 164,975 M€ a 95,171 M€. No obstant això, el 2011 experimenta un increment de 15,6 M€. Per l'any 2012 creix en un 40,1%, es dir 44,408 M€ més respecte al 2011, compensant d'aquesta manera la reducció soferta el 2010. En aquest bloc hem de destacar que els acords finals per al pressupost 2012 contempnen un increment d'1 M€ en els recursos destinats a beques menjador fins assolir els 9 M€.
- ✓ Per la seva part la **Sanitat** (31) és un programa que presenta un clar deteriorament, ja que des de 2009 presenta reduccions pressupostàries. Per a l'any 2009 es redueix en 3,7 M€, el 2010 torna a reduir-se en 3,9 M€, el 2011 es contrau novament en 1,9 M€, i el 2012 es contrau en 1,7 M€.

#### *Col·lectius*

- ✓ L'any 2011 les despeses destinades als programes d'atenció a les **famílies** es van reduir en 798 m€, en passar de 3,978 M€ a 3,179 M€ (aquest apartat només l'hem pogut analitzar a partir de 2010 a causa dels canvis en relació a l'arquitectura pressupostària d'anys anteriors). Per a l'any 2012, es redueixen en 233 m€, amb un pressupost assignat per al total de programes que atenen a les famílies de 2,946 M€. Aparentment aquesta reducció té relació amb el traspàs d'aquests programes al Consorci de Serveis Socials. D'altra banda, malgrat que els pactes entre govern i oposició contempnen la creació d'un Pla Integral de suport a la família, amb una partida inicial i mínima de 500.000 € ampliables, no sembla que aquesta dotació hagi quedat reflectida en el pressupost aprovat.
- ✓ Pel que fa a l'atenció a la **infància i adolescència**, el 2009 les despeses es van reduir en 85 m€, el 2010 van presentar un fort increment de 2,429 M€ (29,7%), i el 2011 de 543 m€, que equivalen a un augment d'un 5,1%. Per a l'any 2012

aquest apartat solament creix en un 1,29% (144 m€), mantenint-se pràcticament al nivell de 2011.

- ✓ L'apartat d'atenció a la **joventut** presenta un deteriorament continuat i accentuat des de 2010. Malgrat l'augment el 2009 en 819 m€ respecte al 2008, el 2010 el pressupost va disminuir en 1,283 M€ i el 2011 en 485 m€. En el pressupost de 2012 novament disminueix, aquest cop en 322 m€.
- ✓ L'atenció a les **dones** presenta increments molt importants en les despeses pressupostades entre 2009 i 2012, malgrat que en aquest darrer any creix en menor magnitud. El 2009 el total dels programes destinats a l'atenció a les dones va créixer en 1,149 M€, mentre que el 2010 respecte a l'any anterior va créixer en 972 m€, i en el 2011 en un 10%, el que equival a 485 m€. En el pressupost de 2012 aquests increments es frenen, amb només un 2,5% més, és a dir, 132 m€ més que al 2011.



Font: Elaboració Pròpia, a partir dels pressupostos de l'Ajuntament de Barcelona

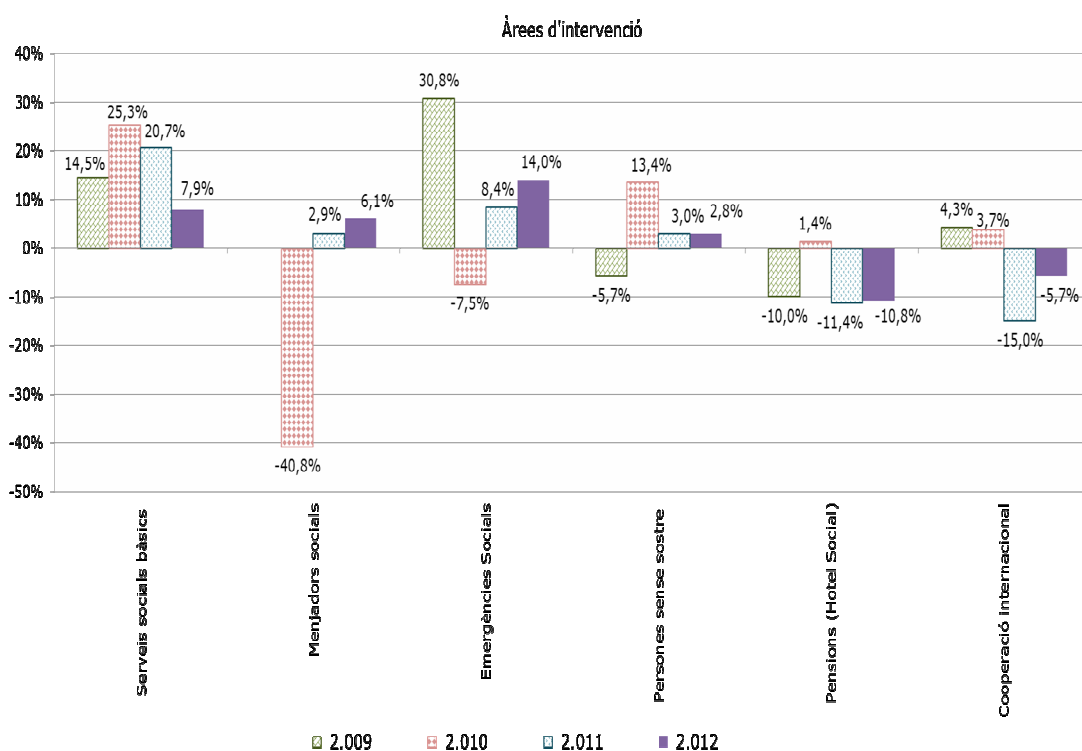
- ✓ Els programes d'atenció a la **gent gran** l'any 2010 es van reduir en 603 m€, en passar de 8,109 M€ el 2009 a 7,506 M€ el 2010. L'any 2011 el pressupost s'incrementà en 153 m€. I per a l'any 2012 es contempla un creixement de 390 m€, recuperant així els nivells assignats l'any 2009.
- ✓ Les despeses destinades als programes d'atenció als **immigrants** han sofert molts alts i baixos, pel fet de dependre de transferències de l'Estat que han estat molt fluctuants. Mentre que el 2009 van patir una reducció de 1,547 M€, en el 2010 es van incrementar en 2,382 M€ (un 45,7%). El 2011 van presentar una lleugera reducció del 6%, que equival a 465 m€, i en el 2012 novament es redueixen un 1,2% (83 m€).

#### *Àrees d'intervenció*

- ✓ El pressupost destinat als **Serveis Socials Bàsics** ha mantingut un creixement constant durant el període 2009-2011. L'any 2009 es va incrementar en 7,236 M€, el 2010 va créixer un 25% que equival a 14,479 M€, i el 2011 va créixer en termes similars als de 2010 (20,7%). L'any 2012 creix de nou, però en menor quantia que la del període 2009-2011: un 7,9%, és a dir 6,802 M€.
- ✓ El pressupost de **menjadors socials** l'any 2010 va presentar una retallada del 40,8% respecte al 2009, en passar de 2,871 M€ a 1,698 M€. L'any 2011 va créixer en un 2,95%, és a dir 50 m€. I per a l'any 2012 creix en 106 m€. Observem, doncs, que encara es manté una diferència respecte al nivell de despesa de l'any 2009 d'1,0 M€. En el 2012 no hem sabut identificar l'increment en 1 M€ per a menjadors socials acordat en el tram final de la negociació.
- ✓ La despesa en **emergències socials** l'any 2009 es va preveure en 1,911 M€, la qual cosa representava un increment molt important, del 30,8%, respecte l'any anterior. En el 2010 es va reduir en 143 m€, el que equival a un 7,5% menys. Mentre que el 2011 va créixer un 8,4%, el que equival a un augment en 148 m€. I per a l'any 2012 s'havia previst un increment de 268 m€, però en els acords finals amb els grups municipals es va establir la creació i dotació d'un fons de contingències socials per atendre els col·lectius més desfavorits amb una

partida inicial de 2 M€ ampliable. La qual cosa ha significat doblar de 2 a 4 M€ el pressupost per a emergències socials d'anys anteriors.

- ✓ Els programes d'atenció a les **persones sense sostre**, en el pressupost de l'any 2009 van experimentar una reducció de 882 m€. Reducció que es va veure compensada en el pressupost de 2010 en incrementar-se de forma important, en 1,925 M€ . En el 2011 es produí un petit increment en 490 m€ (3%) respecte a 2010. Mentre que per a l'any 2012 es preveu un increment en 478 m€.



Font: Elaboració Pròpia, a partir dels pressupostos de l'Ajuntament de Barcelona

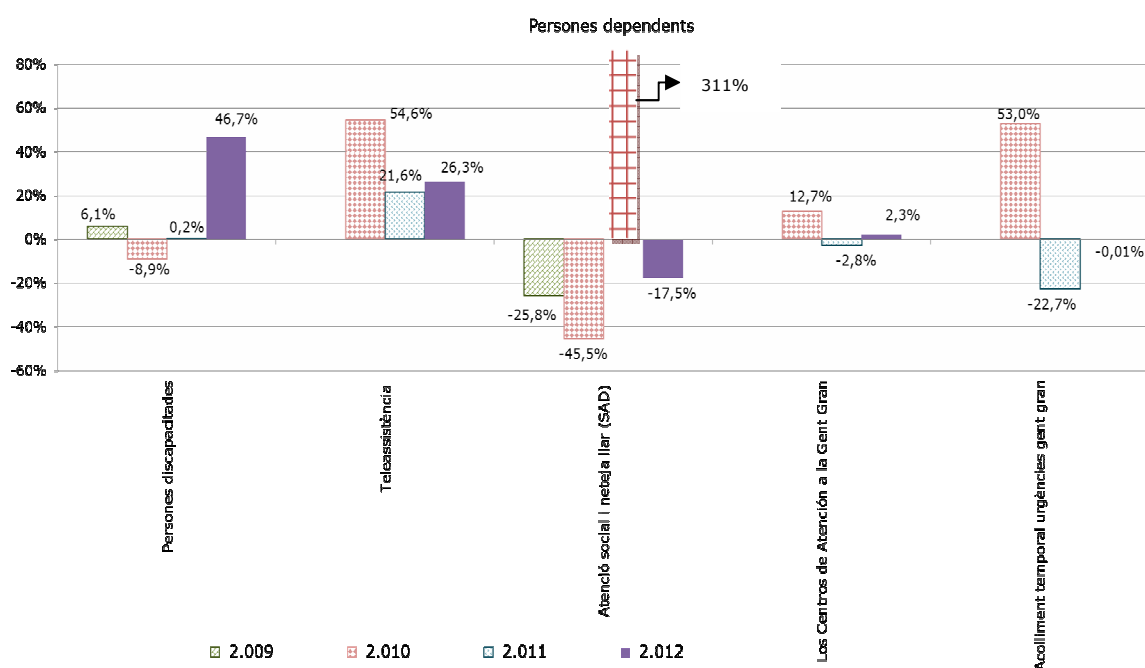
- ✓ El programa d'**allotjament en pensions** i altres prestacions econòmiques en el pressupost de 2009 va disminuir en 136 m €. El 2010 va experimentar un petit increment de l'1% que equival a 17 m€, i el 2011 novament el programa va patir una retallada en 141 m€, situant el pressupost en 1,100 M€. Per a l'any 2012 el pressupost novament baixa en un 10,8%, situant-se en 981 m€, amb una reducció de 118 m€. Aquestes reduccions vénen motivades per la política

municipal d'allotjar cada vegada més les persones amb necessitats d'habitatge en albergs municipals en lloc de fer-ho en pensions privades.

- ✓ El pressupost de **cooperació internacional** durant els anys 2009-2010 va créixer lleugerament, en quanties de 451 m € i 405 m€ respectivament, mentre que el 2011 va decreixer en un 15%, el que equival a 1,713 M€ menys. En el 2012 per segon any consecutiu la cooperació internacional es redueix, aquest cop en un 5,7%, és a dir 558 m€ menys que l'any anterior.

### Persones dependents

- ✓ El pressupost assignat al programa d'atenció a persones discapacitades, l'any 2009 es va incrementar en 314 m€, però l'any 2010 va presentar una reducció d'un 8,9%, és a dir 487 m€, i per a l'any 2011 un increment en 11 m€. El pressupost per a l'any 2012 s'incrementa en un 46% respecte al de 2011, és a dir creix en 2,324 M€, puix que passem d'un pressupost de 4,979 M€ el 2011 a 7,302 M€ en el 2012. Malgrat que es destinen 1,8 M€ a pagar deute, la despesa corrent creix en 524 m€.



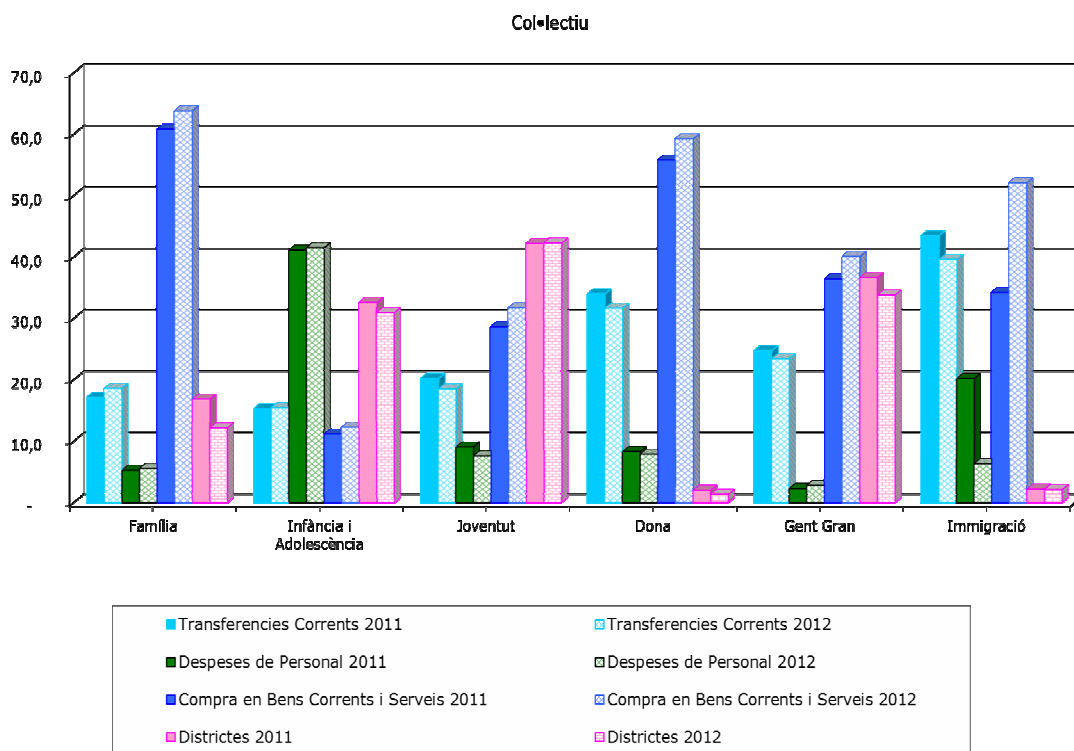
Font: Elaboració pròpia, a partir dels pressupostos de l'Ajuntament de Barcelona

- ✓ El programa de **teleassistència** l'any 2010 va créixer en un 54,6%, en passar de 3,462 M€ a 5,354 M€. Un creixement que es va mantenir l'any 2011, en incrementar-se el pressupost en 1,157 M €. Per a l'any 2012 el pressupost segueix creixent de forma important, un 26,3%, és dir 1,713 M€, assolint la xifra de 8,224 M€. Aquesta evolució positiva s'explica per l'objectiu municipal d'universalitzar el servei en els propers anys, i pel fet que el juliol de 2011 hi havia 4.900 persones en llista d'espera del servei.
  
- ✓ El programa d'**atenció social i neteja de la llar** és un programa molt petit que experimentat alts i baixos importants però poc significatius en quantia econòmica. Pel 2012 hi ha 184 m€ consignats. El programa té relació amb el SAD que es gestiona des de l'Institut de Serveis Socials com veurem més endavant.
  
- ✓ El pressupost dels **centres d'atenció a la gent gran** en el 2010 va presentar un increment en 874,7 m€, mentre que per al 2011 es va reduir en 219 m€. En el pressupost de l'any 2012 creix en un 2,3%, passant de 7,548 M€ a 7,721 M€.
  
- ✓ El programa d'**acolliment temporal i urgències de gent gran** en el pressupost de l'any 2009 era de 2,905 M€. Es va incrementar el 2010 en un 53%, és a dir 1,539 M€, mentre que per a l'any 2011 es va reduir en 1,010 M€. Per a l'any 2012 el pressupost es manté als nivells de 2011, en disminuir un 0,01%.

## 6. Anàlisi per capítols de despesa

### Col·lectius

- ✓ El pressupost assignat per a l'any 2012 als programes d'atenció a les **famílies** és de 2,946 M €, el qual és distribueix en: 547 m € per transferències, que representa el 18,57%, i creix en un 1,45% respecte al 2011; 163 m€ per a despeses de personal, que corresponen a un 5,5% del total; un 63% correspon a despeses de béns i serveis (1,878 M€); i 357 m€ que es destinen als Districtes, que correspon a un 12 %. És aquest cas l'assignació als districtes es redueix en un 3,86% respecte al 2011.



Font: Elaboració pròpia, a partir dels pressupostos de l'Ajuntament de Barcelona

- ✓ Els programes d'**infància i adolescència** destinen 1,738 M€ a transferències, que correspon al 15,4% del total, xifres similars a les de 2011. A les despeses de personal li corresponen 4,678 M € que són el 41,4 % del total; 1,382 M€

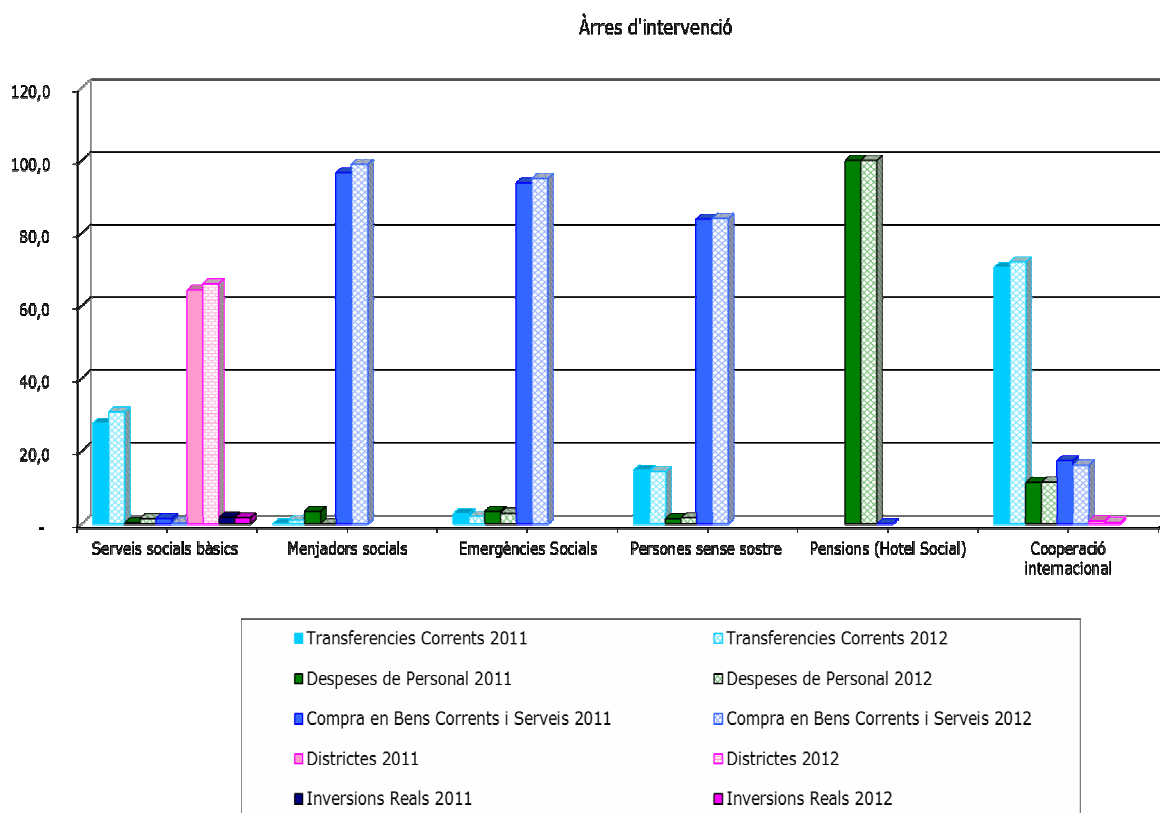


(12%) són per a despeses de béns i serveis; i 3,483 M€ per als Districtes, el 30% dels programes; per a un total de 11.283.337,4 euros

- ✓ El pressupost de **joventut** destina 577 m€ a transferències (32%), que creixen un 18,5% respecte al 2011; 237m€ són per a despesa de personal; 989 m€ per a béns i serveis; i 1,319 M€ es destina als Districtes, mantenint-se en els mateixos nivells de 2011.
- ✓ L'atenció de la **dona** destina 1,787 M€ a transferències; 424 m€ com a despesa de personal; 3,192 M€ a béns i serveis; i 70m € per als Districtes.
- ✓ En els programes de **gent gran**, es destinen 1,893 M€ a transferències; 222m € a personal; 3,224 M € a béns i serveis; i 2,719 M € per als Districtes. Tots els capítols es redueixen a excepció de les despeses de béns i serveis.
- ✓ L'atenció a la **Immigració** preveu 2,787 M€ per a transferències; 443m € de despeses de personal; 3,666 M € per a béns i serveis; i 146m € per als Districtes.

#### *Àrees d'intervenció*

- ✓ En els **serveis socials bàsics** les transferències representen el 30% del total, les quals han crescut un 20% respecte al 2011 en passar de 23,895 M € a 28,699 M€. Les despeses de personal, que només presenten el 1,4% del pressupost, van créixer per sobre dels 450% al passar de 237m € a 1,308 M€. Les compres de béns i serveis passen de 1,251 € a 211m€; i la destinació als Districtes creix un 10%.
- ✓ Les àrees de **menjadors socials, emergències socials i atenció a les persones sense sostre** destinen el 91% de mitjana a la compra de béns i serveis. En el cas dels menjadors socials destinen el 98,96%, igual que les emergències socials que destinen el 95% per al mateix concepte. En el cas dels menjadors socials es passa de gastar 1,688 M € a 1,835 M€ el 2012, i les emergències de 1,797 M € a 2,075 M €.



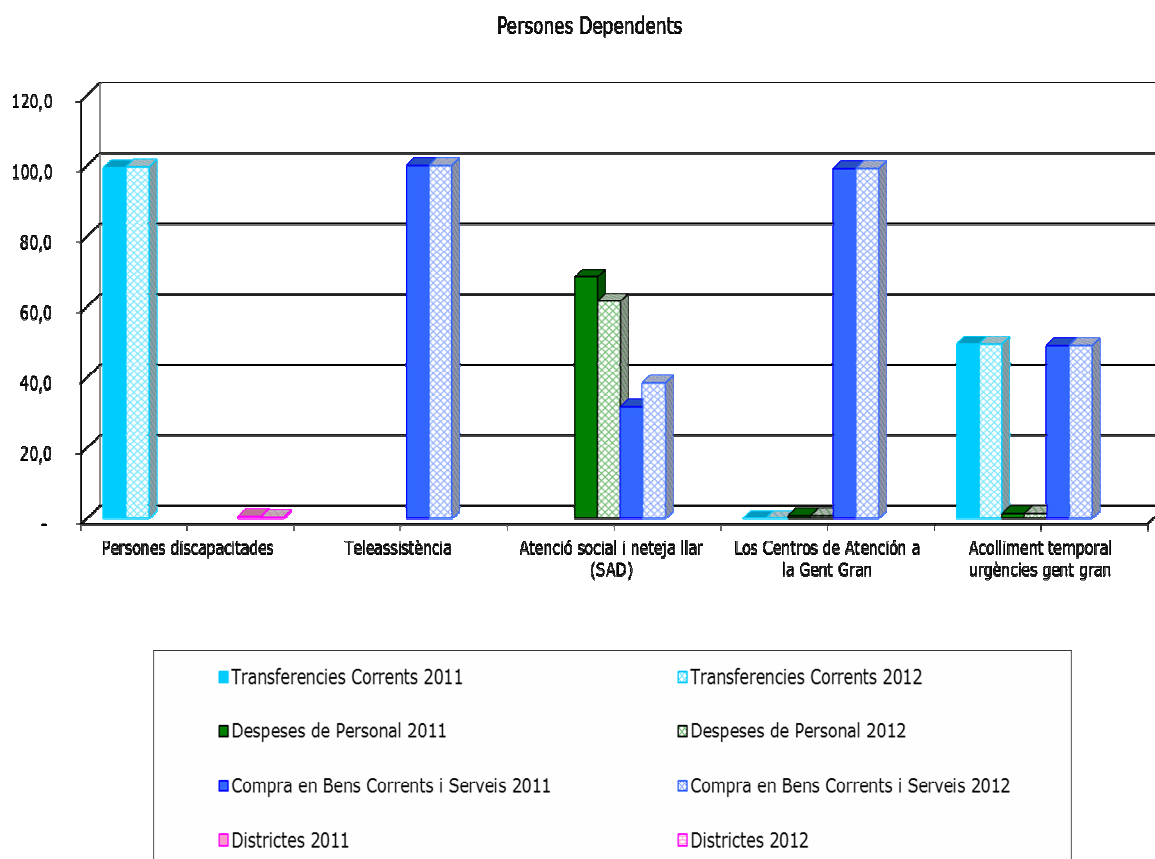
Font: Elaboració pròpia, a partir dels pressupostos de l'Ajuntament de Barcelona

- ✓ En l'apartat de **pensions**, es destina el 100% del pressupost al pagament de despeses de personal.
- ✓ En **cooperació internacional** es destina el 70% del pressupost 2012 a les transferències, tot i que es redueixen en un 3% en passar de 6,8 M € a 6, M €.

#### *Persones dependents*

- ✓ El pressupost per a **persones discapacitades** destina a transferències un 99,65%; mentre que les dècimes restants es trlladen als Districtes. El pressupost de transferències de 2012 creix de forma important, en passar de 4,946 M€ a 7,277 M €.
- ✓ La **teleassistència** destina el 100% del seu pressupost a la compra de béns i serveis, i el 2012 passa de tenir un pressupost de 6,511 M€ a 8,224 M €.

- ✓ El pressupost que s'assigna a l'**atenció social i neteja de la llar** per al 2012, utilitza un 61% per a despeses de personal i un 39% per a la compra de béns i serveis.



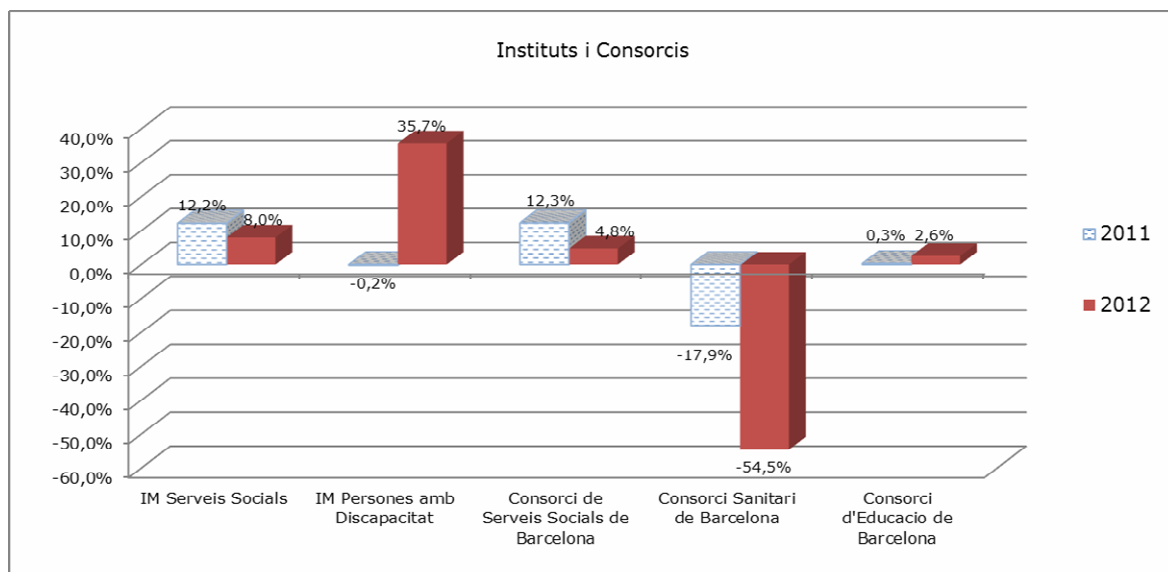
Font: Elaboració pròpia, a partir dels pressupostos de l'Ajuntament de Barcelona

- ✓ Els **centres d'atenció a la gent gran** destinen el 99% del seu pressupost a la compra de béns i serveis, i per a l'any 2012 es passa de 7,4 M € a 7,6 M €. L'1% es destina a despeses de personal.
- ✓ El programa d'**acollida temporal d'urgències a la gent gran** destina un 49% tant per transferències com per a la compra de béns i serveis, i l'1% restant per a les despeses de personal. Ha estat un pressupost sense canvis entre 2011 i 2012.

## 7. Els pressupostos dels Instituts i Consorcis

A més del pressupost general de l'Ajuntament, les polítiques socials de la ciutat es gestionen des de diversos Instituts i Consorcis que es financen amb aportacions del propi Ajuntament, i en alguns casos també de la Generalitat de Catalunya. A continuació exposem les xifres principals dels Instituts i Consorcis que tenen relació més directa amb les polítiques socials i d'atenció a les persones:

- Institut Municipal de Serveis Socials
- Institut Municipal de Persones amb Discapacitat
- Consorci de Serveis Socials de Barcelona
- Consorci Sanitari de Barcelona
- Consorci d'Educació de Barcelona



Font: Elaboració pròpia, a partir dels pressupostos de l'Ajuntament de Barcelona

- ✓ **L'Institut Municipal de Serveis Socials** té un pressupost aprovat per a l'any 2012 de 85,075 M€, que significa un increment del 8% respecte el 2011. L'any anterior el seu pressupost havia crescut un 12% respecte 2010. Els ingressos de l'Institut provenen de les transferències del propi Ajuntament i dels pagaments dels usuaris d'alguns serveis.

La major del pressupost (59%) de l'Institut es destina al Servei d'Atenció Domiciliària (SAD), que en el 2012 s'incrementa en un 6,23%, en passar de 47 M € a 53 M €. La meitat d'aquest increment en 6 M€ fou resultat dels pactes entre els grups municipals. Tanmateix, malgrat aquest increment notable de recursos disponibles per al SAD, l'Institut ha demanat a les entitats prestadores d'aquest servei la renúncia a l'IPC previst en els contractes a fi de poder destinar aquests recursos a altres necessitats socials.

A més del SAD, en el 2012 l'Institut té previst destinar 1,522 M€ en àpats a domicili; 1,543 M€ en àpats en companyia; 1,915 M€ en assistència jurídica i acció socio-educativa al carrer; 392 m€ en arranjaments d'habitatge; i 242 m€ en neteges de xoc i bugaderia.

En l'apartat de transferències corrents, amb 2,379 M€ pel 2012, es consolida la quantitat del 2011 a transferir a les persones i famílies usuàries dels Serveis Socials en situació de pobresa.

La despesa en personal suposa el 31% del total. En el 2011 s'hi van incorporar 40 nous professionals, i pel 2012 se'n preveuen 18 de nous.

- ✓ **L'Institut Municipal de Persones amb Discapacitat** té un pressupost aprovat per a l'any 2012 de 8,325 M€, que significa un increment de 2,191 M€ respecte al 2011. L'any 2011 el pressupost havia disminuït en 14 m€ respecte 2010. El pressupost de l'Institut es finança amb aportacions de l'Ajuntament i del Departament de Benestar Social i Família de la Generalitat.

El 50% del seu pressupost de despeses es destina a transferències corrents. En el 2012 aquest capítol creix un 141% a causa de l'increment en 2,457 M€ del pressupost per a subvencionar el servei de transport especial per a persones amb mobilitat reduïda severa. Les transferències corrents també inclouen, entre altres coses, 324 m€ per al projecte pilot d'assistents personals.

- ✓ El **Consorci de Serveis Socials de Barcelona** té un pressupost aprovat per a l'any 2012 de 45,821 M€, que significa un increment de 2,088 M€ respecte 2011. Aquest pressupost es nodreix d'aportacions de l'Ajuntament i de la Generalitat.

El 73% de la despesa pel 2012, 33,733 M€, està previst destinar-la al programa d'atenció a la infància i l'adolescència; el 21%, 9,802 M€, al programa de promoció de l'autonomia personal; els programes de suport a la

família i el d'inclusió social suposen cadascun l'1% del pressupost, amb 556 m€ i 464 m€ respectivament.

- ✓ El **Consorti Sanitari de Barcelona** té un pressupost aprovat per a l'any 2012 de 8,644 M€, amb una reducció del 54,5% respecte 2011. Aquesta reducció prové del capítol d'inversions, que passen d'11,264 al 2011 a 1,337 M€ en el 2012.

El 51% de la despesa del 2012 es destina a personal, el 15% a inversions, i el 12% a béns i serveis.

- ✓ El **Consorti d'Educació de Barcelona** té un pressupost aprovat per a l'any 2012 de 172,403 M€, amb un increment de 2,58% respecte 2011. El 35% es destina a despeses de personal; el 35% a béns i serveis; el 25% a inversions; i un 5% a transferències corrents. El Consorti gestiona, entre altres, les beques de menjador, per a les quals els acords finals aprovats pel Ple municipal preveuen un increment addicional en el 2012 d'1 M€.

A més dels anteriors Instituts i Consorcis hem d'esmentar finalment l'**Agència de Salut Pública de Barcelona**, que està adscrita al Consorti Sanitari. No hem conegut el seu pressupost total, que es nodreix principalment d'aportacions de l'Ajuntament i de la Generalitat, però podem dir que el pressupost 2012 de l'Ajuntament preveu una aportació de 15,464 M€ a l'Agència, que significa una reducció del 4,33% respecte al 2011, i a la qual cal sumar-hi una reducció també en l'aportació de la Generalitat. La major part dels recursos de l'Agència van destinats als programes d'atenció a drogodependents, que en conseqüència s'han vist afectats en el 2012 a causa d'aquesta reducció pressupostària.

## 8. Consideracions finals

El pressupost 2012 de l'Ajuntament de Barcelona prioritza la despesa en polítiques socials i d'atenció a les persones, puix que en el marc d'un pressupost global que creix només un 1%, l'aportació a l'Institut Municipal de Serveis Socials s'incrementa un 7,2%, i la despesa total en protecció social creix un 7,5%. Aquest increment és superior al de 2011, que fou del 6,7%, però inferior als anys anteriors, com 2009 i 2010, en què s'havien produït increments del 15% en un marc pressupostari general expansiu.

Per capítols de la despesa en protecció social, la major part experimenten un creixement respecte l'any anterior (infància, dona, gent gran, serveis socials bàsics, menjadors socials, emergències socials, persones sense sostre, persones discapacitades, teleassistència...), mentre que uns pocs baixen (família, joventut, immigració, cooperació internacional...).

D'altra banda, altres capítols fonamentals per a les polítiques de cohesió social de la ciutat creixen d'una forma molt més moderada o, fins i tot, disminueixen: els recursos per a polítiques actives d'ocupació no creixen de forma significativa; el pressupost per a polítiques d'accés a l'habitatge i en relació a la Llei de barris baixa un 44%; tota la despesa social que no té relació amb l'atenció social directa disminueix entre un 3% i un 10%; i les inversions es retallen en conjunt un 40%, algunes de les quals tenen relació amb les polítiques de benestar de la ciutat.

Tot i que, com demanava el Dictamen del Consell de Ciutat, es reorienten cap a les polítiques socials algunes despeses que podien semblar excessives o poc prioritàries (informes i estudis, publicitat, Consell de Planeta, etc.) la política de taxes i tributs no sembla seguir la mateixa coherència. Tal com també insisteix el Consell de Ciutat, no s'entenen els criteris que porten a renunciar a incrementar impostos i taxes pel valor de l'IPC, o a reduir impostos com els de vehicles i motos, l'IAE, o la tarifa per l'aparcament a les Àrees Verdes. A aquesta política poc ambiciosa en el capítol d'ingressos cal afegir-hi la renúncia a introduir una taxa turística sobre entrades i pernoctacions, o a gravar els caixers automàtics que ocupen part de l'espai públic per a un ús privat, tal com ha vingut demanant el Consell de Ciutat

els darrers anys. En un moment d'enormes necessitats a atendre, i en un context general de revisió a l'alça dels impostos, hauria semblat lògica una política més ambiciosa d'ingressos per destinar-la a reforçar encara més les polítiques socials i d'atenció a les persones.

Finalment, la Taula del Tercer Sector considera que caldria obrir una reflexió sobre algunes polítiques municipals del 2012 en relació a les entitats prestadores de serveis d'atenció a les persones, com són la no revisió dels preus dels contractes, una estratègia de contractacions de curta durada, o demanar a les entitats la renúncia voluntària de l'IPC. Creiem que aquestes mesures no afavoreixen el treball amb qualitat en l'àmbit dels serveis a les persones, i que resulten poc coherents amb l'important esforç que ha fet el Govern de la ciutat per incrementar i prioritzar la despesa social en els pressupostos de l'any 2012.